

ОБЗОР ПАЛЕАРКТИЧЕСКИХ ВИДОВ РОДА
ROHDENDORFIA SMIRNOV,
1924 (DIPTERA, SYRPHIDAE)

При изучении мух рода *Rohdendorfia* Smirn., собранных в Средней Азии, выяснилось наличие двух новых для Палеарктики видов, описание которых приводится ниже. Мы согласны с А. А. Штакельбергом в том, что виды рода *Rohdendorfia* Smirn. мало известны, и сочли целесообразным предложить определенную таблицу для четырех видов, положив в основу оригинальное описание рода, данное в работе Е. С. Смирнова [Smirnov, 1924] и статье А. А. Штакельберга [1965].

Голотипы хранятся в Зоологическом институте АН СССР (Ленинград), часть паратипов *R. montivaga* Viol.— в Биологическом институте СО АН СССР (Новосибирск).

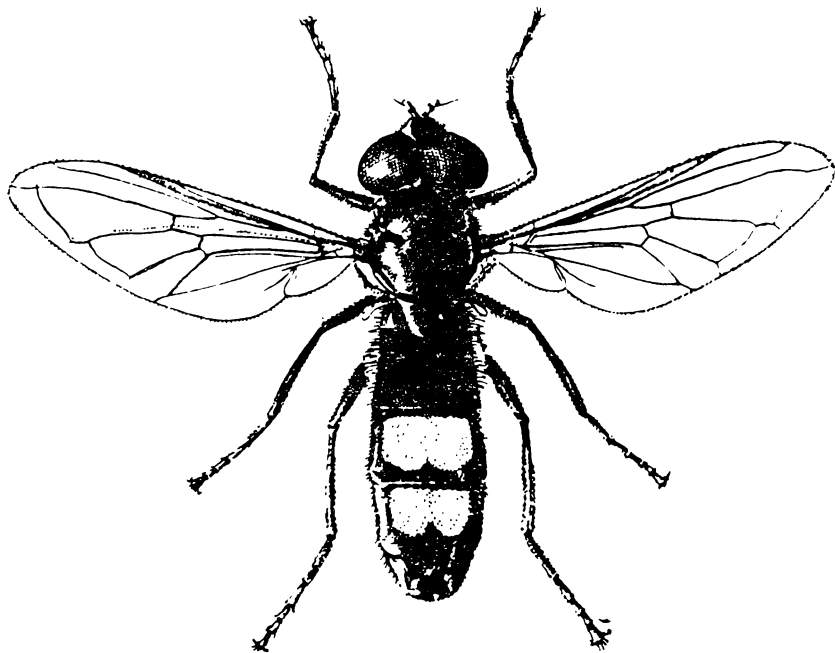


Рис. 1. *Rohdendorfia dimorpha* Smirnov, ♂. (По Штакельбергу).

Голова шире среднеспинки. Глаза голые, у самца на лбу соприкасаются на некотором протяжении, у самки разделены очень широким лбом. Лицо у обоих полов черное с выраженным средним бугорком и выступающим вперед краем рта, скулы широкие. Усики маленькие, 3-й членик округлый, ариста короткая. Грудной отдел черный, слабо блестящий, в длинных волосках, среднеспинка и крупный щиток грубопунктированные, бочки груди нежно пунктированные. Ноги черные, обычные, бедра неутолщенные. Брюшко продолговатое (очень похоже на таковое у *Pyrophaena platygastra* Lw.) черное, обычно с оранжево-желтым рисунком из пятен или перевязей (рис. 1).

Мухи обитают в горах Европы, Средней Азии и на Алтае, достигая высот 4000—4500 м над ур. м. (Памир). Метаморфоз не известен.

Типовой вид рода — *Rohdendorfia dimorpha* Smirnov, 1924.

ОПРЕДЕЛИТЕЛЬНАЯ ТАБЛИЦА ВИДОВ

Самцы

- 1(2) Передние голени с брюшной стороны в белых, очень длинных нежных торчащих волосках, длина которых превосходит их ширину в 1,5—2 раза. Передние лапки в таких же волосках, длина которых равна ширине члеников лапки. Средняя часть задних бедер в таких же волосках, длина которых несколько превосходит их ширину. Вершинный отдел сурстилей (см. в профиль) узкий, сильно дуговидно изогнутый.— Альпы
 *R. alpina* Sack, 1938
- 2(1) Передние голени с брюшной стороны в черных или золотисто-желтых коротких прилегающих волосках, длина которых намного короче их ширины. Передние лапки в коротких прилегающих волосках.
- 3(4) Задние бедра в коротких прилегающих, преимущественно черных волосках. Лицевой бугорок выступает вперед несколько далее края рта. Лицо блестяще-черное, на боках в серебристо-сером налете и белых волосках. Лоб блестяще-черный в длинных густых торчащих волосках, у края глаз в серебристо-сероватом налете. Усики: 1-й и 2-й членики черные, 3-й светло-коричневый. Ариста короткая, у основания утолщенная. Среднеспинка и щиток голубовато-черные, металлически-блестящие, грубопунктированные, в довольно густых коротких светло-желтых волосках, средние членики задних лапок слегка утолщен-

- ные. Жужжикальца желтые. Крылья коричневато-желтые, стигма светло-коричневая. Брюшко блестяще-черное, в коротких прилегающих черных волосках и длинных белых на боках передних сегментов. 6—8,5 мм.— Узбекистан (Самарканд), Алтай **R. dimorpha** Smirnov, 1924
- 4(3) Задние бедра, по меньшей мере в средней части, в длинных торчащих белых волосках.
- 5(6) Среднеспинка черная с бронзовым отливом. I тергит брюшка черный с двумя, разделенными тонкой черной продольной полосой, коричневато-желтыми пятнами на середине, II и III тергиты желтые с черными заднекрайными полосами, более широкой на III тергите, IV тергит коричневато-желтый с темно-бурыми пятнами. Белые нежные торчащие волоски на брюшной (внутренней) и наружной (противоположной) сторонах заднего бедра более короткие, их длина составляет примерно 1/2 толщины бедра. Фрагменты гипопигия см. рис. 2, б. 8,5 мм.— Таджикистан **R. bactriana** Violovitch, sp. n.
- 6(5) Среднеспинка черная без бронзового отлива, синеватая. I тергит брюшка серовато-черный, блестящий, II и III тергиты с крупными почти квадратными желтыми боковыми пятнами, IV тергит чаще черный с широкой коричневато-желтой перевязью на переднем крае или на большей части красновато-коричневый. Белые нежные торчащие волоски, расположенные на средней части середины, наружной поверхности заднего бедра, более длинные, их длина явственно превосходит толщину бедра. Фрагменты гипопигия см. рис. 2, а. 6—6,5 мм.— Тянь-Шань, Памир **R. montivaga** Violovitch sp. n.

Самки

- 1(4) II тергит брюшка черный.
- 2(3) Лоб в передней 1/2 в белых волосках. III и IV тергиты брюшка оранжево- или красновато-желтые с черными перевязями на задних краях тергитов **R. dimorpha** Smirn.
- 3(2) Лоб на всем протяжении покрыт бурыми волосками. III и IV тергиты брюшка оранжево- или красновато-желтые, с черными перевязями на задних краях тергитов и черной срединной продольной полосой, несколько расширяющейся позади **R. alpina** Sack.
- 4(1) II тергит брюшка оранжево-желтый, как и последующие, с черными перевязями на задних краях тергитов **R. montivaga** Violovitch, sp. n.

Rohdendorfia bactriana Violovitsh, sp. n.

С а м е ц. Лоб черный, блестящий, беловато-опыленный на боках, в бурых волосках, лобный угол острый, высота лба относится к длине линии соприкосновения глаз как 5 : 3. Усики: 1-й членик черный, 2-й коричневато-черный, 3-й коричневый. Ариста корокая, толстая коричневая, в едва заметном опушении. Глазковый бугорок блестяще-черный невыпуклый, покрыт длинными торчащими темно-бурыми, почти черными волосками. Глазки расположены в виде равностороннего треугольника. Лицо блестяще-черное, на боках в беловато-сером палете и длинных, особенно у края глаз, беловатых волосках. Среднеспинка и щиток грубопунктированные, черные с бронзовым отливом в желтоватых и буроватых различных по длине торчащих волосках. Бочки груди черные, металлически-блестящие, как бы отполированные, в длинных торчащих нежных светлых волосках. Ноги черные, основная половина бедер с коричневатым оттенком, их внутренняя поверхность покрыта торчащими волосками, длина которых не превосходит толщину бедер. Наружная поверхность задних бедер покрыта такими же волосками. Голени и лапки в очень коротких волосках. Жужкальца ярко-желтые, закрыловые пластинки желтовато-белые с желтым краем. Крылья прозрачные, стигма темно-бурая. Брюшко черное с двумя коричневато-желтыми пятнами на II тергите, разделенными узкой черпой продольной полоской, несколько более светлыми широкими перевязями на III и IV тергитах (более широкой на IV тергите) и коричневато-желтым, с темно-бурыми расплывчатыми пятнами, V тергитом. I и II стерниты брюшка темные в длинных светлых торчащих волосках, последующие стерниты тускло-желтые в редких коротких прилегающих волосках. Фрагменты гипопигия см. рис. 2, б. Длина тела 8,5 мм.

Самка не известна.

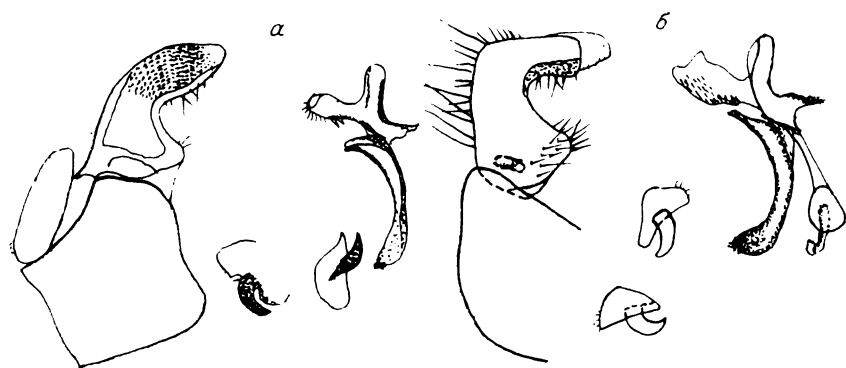


Рис. 2. Эдеагус, верхняя доля гинаедрия и сурстели.
а — *Rohdendorfia montivaga* Violovitsh; б — *R. bactriana* Viol. (опущ.).

Rohdendorfia montivaga Violovitsh, sp. n.

С а м е ц. Лоб блестяще-черный, у края глаз в беловатом налете, в бурых волосках. Лобный угол острый. Высота лба превосходит длину линии соприкосновения глаз в 4—4,5 раза. Усики: 1-й и 2-й членики черные, слабо блестящие, 3-й членик буровато-коричневый, матовый, толстый округлый, ширина его несколько превосходит длину. Ариста толстая, короткая, почти в 2 раза короче усика, коричнево-бурая, в едва заметном опушении. Глазковый бугорок блестяще-черный в длинных, черных, с бронзовым отливом, волосках. Глазки расположены в виде равностороннего треугольника. Лицо блестяще-черное, на боках в беловатом налете и длинных белых волосках. Среднеспинка и щиток блестяще-черные, среднеспинка в средней части угольно-черная, на боковых участках с явственным голубовато-синим отливом, покрыта, как и щиток, относительно короткими, неодинаковыми по длине, густыми торчащими белыми волосками. Бочки груди блестяще-черные, как бы отполированные, в длинных редких торчащих, преимущественно светлых волосках. Ноги черные на всем протяжении, задние поверхности передних и средних бедер покрыты длинными торчащими светлыми волосками, передние и задние поверхности задних бедер (особенно в средней части) покрыты длинными (равными ширине бедра или несколько его превышающими) беловатыми волосками. Голени и лапки покрыты очень короткими прилегающими преимущественно золотисто-рыжими волосками. Головка жужкалец желтая, стебелек бурый. Закрыловые пластинки желтовато-белые с желтым краем. Крылья прозрачные, стигма буроватая. Брюшко черное с желтыми крупными, разделенными узкой прозрачной темной полосой, пятнами на боках III и IV тергитов, которые при рассматривании их под углом спереди кажутся серебристо-белоопыленными за счет густых микроскопических мелких белых волосков; IV тергит коричневато-бурый с более светлыми перевязями или боковыми пятнами. Гипопигий покрыт светлыми волосками, его фрагменты см. рис. 2, а. Длина тела 6—7,5 мм.

С а м к а. Очень похожа на самца. Лоб на уровне основания усиков составляет примерно $1/2$ ширины головы, темени — соответственно около $1/3$ ее ширины. Лоб блестяще-черный с серебристо-белыми пятнами налета на боках, переходящими в широкие полосы плотного налета (+микроскопические волоски) на боковых поверхностях лица. Темя в длинных волосках, передняя часть лба в более коротких белых, белоопыленные участки лица в более коротких полуприлегающих серебристо-белых. Лицевой бугорок голый, коричневый, блестящий, лоб над усиками — также, 3-й членик усиков матовый, буровато-коричневый, с оранжево-желтой основной частью. Брюшко оранжево-желтое с темно-бу-

рыми или черными перевязями на задних краях тергитов, I тергит черный. Стерниты брюшка желтые на всем протяжении. Длина тела 7,5 мм.

М а т е р и а л. Голотип — самец, Киргизия, Тянь-Шань, урочище Каинды, 30 км вост. г. Нарын, субальпийский луг, 3600 м над ур. м. (Городков). Паратипы: 1 ♂, Киргизия, ур. Каинды, 30 км вост. г. Нарын, субальпийский луг, 3600 м над ур. м., 8/VIII 1969; 1 ♂, Таджикистан, вост. Памир, окр. Чечекты, долина р. Мукур, Мургабский р-н, выше 4000 м над ур. м., 14/VI 1954; 1 ♀, там же, р. Баляндкинк, 6 км сев. перевала Тахтакорум, 4300 м над ур. м., галечник, 1/VIII 1958; 1 ♂, там же, 2 км юго-вост. перевала Каинды, 4350 м над ур. м., 18/VIII 1958 (Городков).

ЛИТЕРАТУРА

- Штакельберг А. А. Новые данные по систематике палеарктических мух-журчалок (Diptera, Syrphidae).— Энтомол. обзор., 1965, т. 44, вып. 4, с. 907—908.
- Sack P. Drei neue Syrphiden (Diptera) aus den Schweizer Nationalpark.— Mitt. Schweiz. Entomol. Gesell., 1938, Bd 17, H. 6, S. 220—226.
- Smirnov E. S. Eine neue Syrphidae — Gattung aus Turkestan.— Ent. Mitt., 1924, Bd 13, S. 94—95.

THE REVIEW OF THE PALEARCTIC SPECIES GENUS ROHDENDORFIA SMIRNOV, 1924 (DIPTERA, SYRPHIDAE)

V i o l o v i c h N. A.

The article deals with the description of four species genus *Rohdendorfia* Smir. typical for the representatives of the mountain fauna of the Europe (Alps) Middle Asia (the Pamirs, Tien-Shan) and Siberia (Altai) and two species, new for the Pamirs and Tien-Shan — *Rohdendorfia bactriana* Violovitsh, sp. n. and *R. montivaga* Violovitsh from Tien-Shan and the Pamirs. The key table is given as well.
