

А. А. Штакельберг

Новые *Syrphidae* (Diptera) палеарктической фауны

Настоящая работа представляет собою побочный результат проведенной автором ревизии некоторых родов *Syrphidae* палеарктической фауны. Где позволял материал, автор старался ввести в диагностику группы строение гениталий — признак, еще мало использовавшийся в систематике *Syrphidae*.

В настоящей работе описано 38 новых видов и два новых рода *Syrphidae* и переописаны два мало известных вида. Типы всех описываемых видов находятся в коллекции Зоологического института АН СССР в Ленинграде.

Pipizella mongolorum Stackelberg, sp. n.

Близок *P. virens* F. и *P. mesasiatica*, sp. n.; от первого отличается более широким 3-м члеником усиков (рис. 1, 1), сильнее развитым волосяным покровом тела, резко двуцветными передними лапками (1-й их членик желтый, прочие — черно-бурые) и иным строением гипопигия, гонокситы которого покрыты длинными и густыми волосками как по наружному, так и по внутреннему (медиальному) краю (рис. 1, 2), а эдеагус по дистальному краю не имеет зубчиков (рис. 1, 3); от *P. mesasiatica*, sp. n., отличается так же, как от *P. virens* F. (усики, лапки), а кроме того относительно короткими грушевидной формы гонокситатами, которые у *P. mesasiatica*, sp. n., имеют форму узкого треугольника с небольшой лопастью в основной части наружного края.

С а м е ц. Лицо и лоб блестяще черные, в длинных и густых беловатых волосках; лоб над усиками с примесью темных (бурых) волосков; теменной треугольник в длинных беловатых волосках. Глаза в умеренно длинных, но густых беловатых волосках. Усики черные; 3-й членик усиков удлинненно оваловый, более широкий, чем у *P. virens* F., и, как правило, более короткий (рис. 1, 1); длина его превышает ширину в $1\frac{1}{2}$ —2 раза; ариста глстая, почти на всем протяжении (за исключением вершинной четверти) слегка утолщенная, по длине примерно равная длине 3-го членика. Среднеспинка темнобронзовая, в мелких точках, блестящая, в длинных и густых желтовато-белых волосках; бочки груди и щиток в таких же волосках. Ноги черные; вершина бедер, основная треть передних и средних голеней, основная часть ($\frac{1}{5}$) задних голеней и 1-й членик передних и средних лапок желтые; волоски, покрывающие ноги, в том числе задние голени, довольно длинные, желтовато-белые. Крылья почти прозрачные; крыловой глазок светлосжелтый; вершинный отрезок π близ середины изогнут и вливается в r_{4+5} под более острым углом, чем у *P. vi-*

rens F.; закрыловые чешуйки желтовато-белые, с такого же цвета ресничками; жужжальцы желтовато-белые. Брюшко темнобронзовое, блестящее, сверху в относительно коротких торчащих волосках, черных по заднему краю 2-го и 3-го и по переднему краю 1-го тергитов, светлых в остальной части брюшка; основание брюшка, боковые его отделы и гипопигий в более длинных светлых волосках; гипопигий большой; гонокситы неправильно грушевидной формы, в длинных и густых волосках, развитых как по наружному, так и по внутреннему (медиальному) краю (рис. 1, 2); эдеагус по дистальному краю без зубчиков (рис. 1, 3).

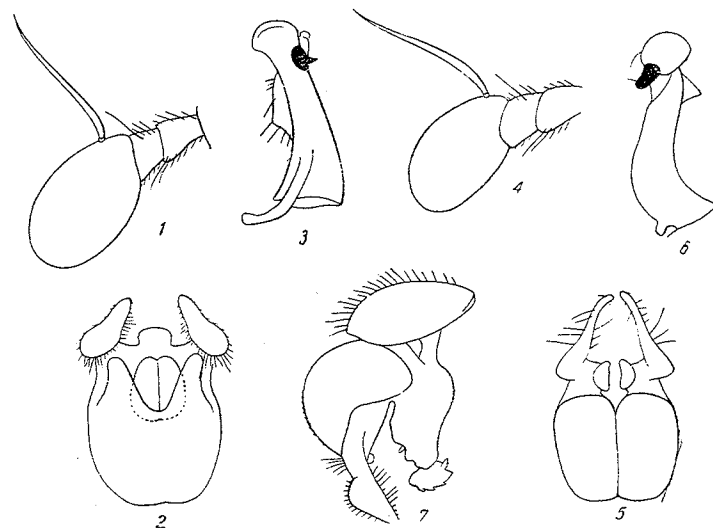


Рис. 1.

1 — *Pipizella mongolorum* Stack., sp. n., ♂, усик; 2 — *P. mongolorum* Stack., sp. n., ♂, гипопигий самца; 3 — *P. mongolorum* Stack., sp. n., ♂, эдеагус сбоку; 4 — *P. mesasiatica* Stack., sp. n., ♂, усик; 5 — *P. mesasiatica* Stack., sp. n., ♂, гипопигий самца; 6 — *P. mesasiatica* Stack., sp. n., ♂, эдеагус сбоку; 7 — *P. virens* F., ♂, гипопигий сбоку.

С а м к а. Лоб широкий, блестяще черный, со слабо развитым пятном серого налета на половине высоты лба у края глаз. Вершинный отрезок π вливается в r_{4+5} под менее острым углом, чем у ♂.

Длина тела 6—7 мм.

Зап. Сибирь: Тисуль Томской обл., 7 VII 1911 (1 ♂; Горчаковский); Берчикуль Томской обл., 30 VII 1911 (1 ♀; Горчаковский). Бурят-Монголия: Улан-Удэ, 26 VII 1909 (1 ♀; Матусевич). Монголия: Улан-Батор, 1—2, 5—7 VII 1905 (3 ♂♂; Козлов), р. Тола, 29—30 VI, 30 VI—1 VII (тип ♂), 1—3, 3—5, 4, 8—9, 11 (тип ♀), 11—12, 14—16, 23 VII 1905 (10 ♂♂, 9 ♀♀; Козлов), Шара-Хала, 21 VI 1905 (1 ♀; Козлов); Сугу-Нур, верховья Хара-Гола, Кентей, 4, 29 VI, 20 VII 1924 (3 ♂♂; Козлов); Халха, верхнее течение р. Онгингол, 12, 14 VII 1926 (2 ♂♂, 1 ♀; Кириченко), зап. берег оз. Орок-Нор, 14 VIII 1926 (1 ♂; Кириченко); Хинган, путь от Мух-Сумэ до Тахир-Сумэ, 26 VII 1899 (1 ♂; Потанин).

Pipizella mesasiatica Stackelberg, sp. n.

Близок *P. virens* F. и *P. mongolorum* sp. n.; от первого отличается несколько более коротким и широким 3-м члеником усиков (рис. 1, 4), от обоих — строением гипопигия, гонокоситы которого имеют форму узкого треугольника с небольшой лопастью в основной части латерального края (рис. 1, 5); эдеагус по дистальному краю без зубчиков (рис. 1, 6).

С а м е ц. Лидо и лоб блестяще-черные, в длинных и густых беловатых волосках; лоб над усиками в длинных черных волосках; теменной треугольник в длинных беловатых волосках. Глаза в длинных и густых желтовато-белых волосках. Усики черные; 3-й членик усиков удлинненно овальный, более широкий, чем у *P. virens* F., и, как правило, более короткий (рис. 1, 4); длина его превышает ширину примерно в 2 раза; ариста голая, почти на всем протяжении (за исключением вершинной четверти) слегка утолщенная, едва длиннее 3-го членика. Грудной отдел, как у *P. mongolorum*, sp. n. Ноги черные, вершина бедер, основная треть передних и средних голеней и основная часть ($1/5$) задних голеней желтые; лапки черно-бурые; 1-й членик средних лапок буровато-желтый; 1-й членик передних лапок бурый; волоски, покрывающие ноги, в том числе задние голени, довольно длинные, желтовато-белые. Крылья, как у *P. mongolorum*, sp. n. Брюшко темнобронзовое, блестящее, в очень коротких торчащих волосках, черных по заднему краю 2-го и 3-го и по переднему краю 4-го тергитов, светлых в остальной части брюшка; основная часть брюшка, его боковые отделы и гипопигий в длинных светлых волосках; гипопигий умеренной величины; гонокоситы длинные и узкие, неправильно треугольной формы, с лопастьювидным расширением в основной части латерального края (рис. 1, 5); эдеагус по дистальному краю без зубчиков (рис. 1, 6).

С а м к а. Лоб широкий, блестяще-черный, с едва заметным поперечным углублением перед серединой, со слабо развитым пятном серого налета у края глаз.

Длина тела 5—6 мм.

Дагестан: Ходжал-Махи, 29 VI 1926 (1 ♂; Рябов). Сев. Казахстан: Боровое Кокчетавского района, 30 VI, 17 VII 1932 (2 ♂♂; Попов). Таджикистан: Гиссарский хребет, Кондара, 1100 м, 3 V 1944 (4 ♂♂; Штакельберг), Квак, 2000 м, 6 VI 1943 (1 ♂ — тип, 1 ♀ — тип, 3 ♀♀; Штакельберг), Зидды, 1800 м, 14 VI 1944 (2 ♀♀; Штакельберг).

Pipizella ochrozona Stackelberg, sp. n.

Вид, резко отличающийся от всех палеарктических видов рода наличием большого просвечивающегося пятна на 2-м тергите брюшка самки, занимающего большую часть тергита (рис. 2, 2).

С а м к а. Тело черное, блестящее. Лоб относительно широкий, равный примерно $1/4$ ширины головы (см. сверху), черный, в мелких и нежных точках, блестящий, со стальным отливом; над лункой имеется небольшое округлое углубление; у края глаз на половине высоты лба имеется с каждой стороны по небольшому тупо треугольному пятну беловато-серого налета; волоски лба умеренно длинные, на лунке и в теменной части (у глазков) черные, в прочей части лба белые; лицо параллельностороннее, блестяще-черное, в белых волосках, в верхней половине по краю глаз с узкой каемкой беловато-серого налета. Глаза в коротких, но густых темных волосках. Усики длинные, черные; длина 3-го членика

почти в 4 раза превосходит его ширину; ариста тонкая, голая (рис. 2, 1). Среднеспинка черная, в мелких и нежных точках, сильно блестящая, со слабым оливковым отливом; волоски, покрывающие среднеспинку, щиток и бочки груди, светлые, желтовато-белые, нежные, умеренно длинные. Ноги черные; колени, основная треть передних голеней, основные $2/5$ средних голеней, основная $1/4$ задних голеней и основные 1—2 членика передних и средних лапок желтые; передние лапки относительно короткие (явственно короче голеней) и расширенные (ширина 3-го, 4-го и 5-го члеников превосходит их длину). Бедра в относительно длинных нежных белых волосках; задние голени с наружной стороны с длинными светлыми волосками. Крылья почти прозрачные, едва затемненные; крыловой глазок светложелтовато-бурый; вершинный отрезок m вливается в 14.5 под острым углом; закрыловые чешуйки белые; жужжальпы желтовато-белые. Брюшко умеренно широкое, не шире груди, удлинненно эллиптической формы, черное, в мелких и нежных точках, слабо блестящее; 2-й тергит с большим просвечивающим пятном, занимающим большую часть поверхности тергита (рис. 2, 2); волоски, покрывающие брюшко, короткие, светлые, по бокам брюшка — более длинные, на его вершине — черные, торчащие.

Длина тела 6 мм.

С а м е ц не известен.

Таджикистан: Гиссарский хребет, Кондара, 1100 м, 3 VIII 1937 (1 ♀ — тип; Гуссаковский).

Cnemodon simplicipes Stackelberg, sp. n.

Средние голени ♂ цилиндрические, спереди без продольного ребрышка. Тазики средних ног и вертлуги задних ног ♂ простые, без палочковидных выростов. По вышеуказанным признакам вид резко отличается от всех прочих палеарктических видов рода, сближаясь лишь с некоторыми североамериканскими его представителями.

С а м е ц. Лоб и лицо блестяще-черные, в длинных и густых чернобурых волосках. Глаза в густых светлых волосках. Теменной треугольник в довольно длинных светлых волосках. Усики короткие, чернобурые; длина 3-го членика едва превышает его ширину; 2-й и 3-й членики усиков в нижней половине буровато-желтые; ариста тонкая, голая. Среднеспинка черная, в мелких точках, слабо блестящая; волоски, покрывающие среднеспинку, щиток и бочки груди, светлые, желтовато-белые или сероватые, нежные, длинные. Ноги черные; колени, основная треть передних и средних голеней, вершины тех же голеней и 2—3 основных членика передних и средних лапок буровато-желтые. Бедра в относительно длинных нежных волосках; задние голени с наружной стороны с гребнем длинных черных волосков. 1-й членик передних лапок простой, без вырезки и без бугорка. Тазики средних ног и вертлуги задних ног простые, без палочковидных выростов. Крылья почти прозрачные; крыловой

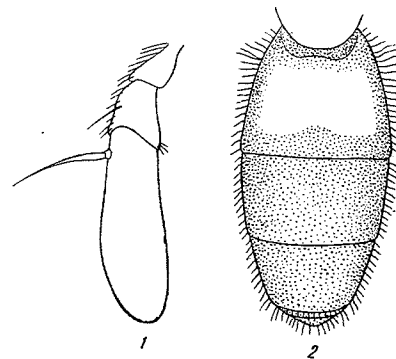


Рис. 2. *Pipizella ochrozona* Stack., sp. n., ♀.
1 — усик; 2 — брюшко.

глазок светложелтовато-бурый; вершинный отрезок m вливается в r_{4+5} под острым углом; закрыловые чешуйки темнобурые, со светлыми ресничками; жужжальцы желтовато-белые. Брюшко длинное, обычного для рода строения, черное; стерниты простые, без выростов, равномерно покрытые длинными, но не густыми торчащими волосками; гипоигий длинный, в темных волосках.

Длина 7 мм.

Самка не известна.

Приморский край: Виноградовка Анучинского р-на, 16 VII 1929 (1 ♂ — тип; Дьяконов и Филиппев).

Cnemodon micans Doesb.

Van Doesburg, Ent. Ber. Nederl. Ent. Ver., XII, 1949 : 442—444.

Очень близок *C. vitripennis* Mg., от которого отличается следующими признаками: 1-й членик лапок ♂ (рис. 3, 1) снаружи близ середины с черным бородавковидным бугорком (у ♂ *C. vitripennis* Mg. на этом месте

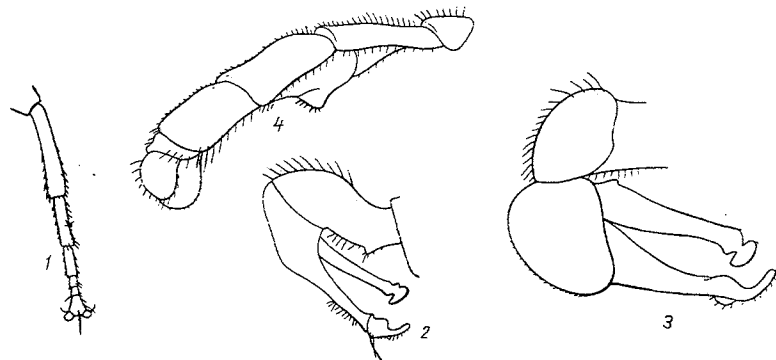


Рис. 3.

1 — *Cnemodon micans* Doesb., ♂, передняя лапка; 2 — *Cn. micans* Doesb., ♂, гипоигий сбоку; 3 — *Cn. vitripennis* Mg., ♂, гипоигий сбоку; 4 — *Cn. jakutorum* Stack., sp. n., ♂, брюшко сбоку.

имеется выемка); средние голени ♂ спереди близ середины с резко выраженным ребрышком, усаженным мелкими шипиками (ребро средних голени ♂ *C. vitripennis* Mg. слабее выражено и усажено щетинистыми волосками); гонококситы в вершинной части расширенные, затем резко суживающиеся под углом и оканчивающиеся довольно длинной параллельносторонней пластинкой (гонококситы *C. vitripennis* Mg. в вершинной части слабо расширенные и к концу постепенно суживающиеся — рис. 3, 2, 3).

Самец. Лицо и лоб блестяще-черные, в длинных и густых чернобурых волосках. Глаза в густых светлых волосках. Теменной треугольник в довольно длинных светлых волосках. Усики короткие, черные; 3-й членик снизу при основании на более или менее значительном протяжении буровато-желтый; длина 3-го членика усиков едва превышает его ширину; ариста тонкая, голая. Среднеспинка черная, в мелких точках, слабо блестящая; волоски, покрывающие среднеспинку, щиток и бочки груди, светлые, желтовато-белые или сероватые, нежные, длинные.

Ноги черные; колени, передние голени, за исключением неширокого темного полукольца снаружи перед серединой, 3 основных членика передних и средних лапок, а также основная половина средних голени и их вершина буровато-желтые; 1-й членик передних лапок снаружи близ середины с черным бородавковидным возвышением (рис. 3, 1); средние голени спереди с хорошо выраженным продольным ребром, усаженным мелкими черными шипиками. Тазики средних ног и вертлуги задних ног с обычными для рода *Cnemodon* выростами. Бедра в довольно длинных волосках; задние бедра снаружи перед вершиной в густых длинных волосках; задние голени снаружи близ основания с кисточкой коротких черных волосков. Крылья почти прозрачные; крыловой глазок светложелтовато-бурый; вершинный отрезок m вливается в r_{4+5} под острым углом; закрыловые чешуйки и жужжальцы желтовато-белые. Брюшко черное, блестящее; 3-й стернит брюшка с каждой стороны позади середины со слабо выпуклой площадкой, усаженной более густыми волосками (площадки эти слабее развиты, чем у *C. vitripennis* Mg.); гипоигий длинный; гонококситы в вершинной части сильно расширенные, далее к вершине резко суживающиеся (рис. 3, 2).

Длина 7—8 мм.

Самка не известна.

Европейская часть СССР: Ленинградская обл. — Ленинград, Алексеевская ул., 8 VI 1921 (1 ♂; Баровский), Смоленское кладбище, 12 VII 1918 (1 ♂; Штакельберг), 18 VI 1922 (1 ♂; Штакельберг), Гатчина, 17 VI 1921 (2 ♂♂; Баровский); Харьковская обл. — Змеевка Семеновского р-на, 20 VI 1882 (1 ♂; Ярошевский). Голландия.

Cnemodon jakutorum Stackelberg, sp. n.

По строению брюшка ♂ (наличие резко выраженного бугорка на 3-м стерните — рис. 3, 4) близок среднеевропейскому *C. latitarsis* Egg., от которого отличается простыми передними лапками ♂ (1-й членик их не расширен, как у *C. latitarsis* Egg.), слабым развитием ребрышка на передней поверхности средних голени ♂, а также отсутствием пучков густых волосков на 2-м стерните брюшка ♂.

Самец. Лицо и лоб блестяще-черные, в длинных и густых чернобурых волосках. Глаза в густых бурых волосках. Теменной треугольник в довольно длинных темнобурых волосках. Усики короткие, черные; длина 3-го членика едва превышает его ширину; ариста в основной половине слабо утолщенная, голая. Среднеспинка черная, в мелких точках, слабо блестящая; волоски, покрывающие среднеспинку, щиток и бочки груди, черно-бурые, длинные, нежные. Ноги черные, колени и основания передних и средних лапок бурые. 1-й членик передних лапок не расширенный, снаружи с небольшой выемкой; средние голени в средней трети с едва выраженным продольным ребрышком. Тазики средних ног и вертлуги задних ног с короткими палочковидными выростами (длина этих выростов примерно вдвое меньше длины таких же выростов у ♂ *C. vitripennis* Mg.). Бедра в довольно длинных темных волосках; задние голени снаружи с гребнем довольно длинных черных волосков. Крылья слегка затемненные, буроватые, крыловой глазок желтовато-бурый; закрыловые чешуйки темнобурые, с темными ресничками; жужжальцы темнобурые. Брюшко черное, блестящее; 3-й стернит за серединой с хорошо развитым, на вершине заостренным бугорком (рис. 3, 4). Гипоигий длинный.

Длина 6.5—7 мм.

Самка не известна.

Сибирь: Красноярский край, Байжит на Подкаменной Тунгуске, 28 VII 1928 (1 ♂; Валдаев); Иркутская обл., Падун на Верхней Тунгуске, 25 VI 1867 (1 ♂ — тип; Чекановский); Якутия, р. Алдан близ устья р. Тымптон, 27—28 VI 1926 (1 ♂; Зайков).

ОПРЕДЕЛИТЕЛЬНАЯ ТАБЛИЦА ПАЛЕАРКТИЧЕСКИХ ВИДОВ РОДА
CNEMODON EGG. ПО САМЦАМ

- 1 (2). Средние тазики и задние вертлуги без палочковидных выростов. Средние голени простые, цилиндрические, спереди без ребрышка. 6 мм. — Южное Приморье **C. simplicipes** Stack., sp. n.
- 2 (1). Средние тазики и задние вертлуги с палочковидными выростами. Средние голени в средней части более или менее расширенные; спереди с ребрышком.
- 3 (6). 3-й и 4-й стерниты брюшка без бородавковидного бугорка или продольного кила. 3-й стернит брюшка по бокам от средней линии со слабо выпуклой площадкой, усаженной более длинными и более густыми волосками.
- 4 (5). 1-й членик передних лапок желтый, с наружной стороны с черным бугорком (рис. 3, 1). Киль средних голеней развит сильнее и усажен короткими полуприлегающими шипиками. Гонококситы в вершинной части явственно расширенные, далее к вершине резко суживающиеся; конечная часть гонококсита имеет вид параллельносторонней полоски (рис. 3, 2). 6—7 мм. — Европейская часть СССР (Ленинградская, Харьковская обл.). Голландия **C. micans** Doesb.
- 5 (4). 1-й членик передних лапок весь желтый, с наружной стороны с выемкой. Киль средних голеней развит слабее и усажен короткими щетинистыми волосками. Гонококситы в вершинной части расширенные, далее к концу постепенно суживающиеся (рис. 3, 3). Среднеспинка в довольно длинных и густых седых (типичная форма) или темнобурых до черных (var. *fulvimanus* Zett., var. *morianellus* Zett.) волосках. Закрыловые чешуйки и жужжалыцы желтовато-белые (типичная форма, var. *fulvimanus* Zett.) или чернобурые (var. *morianellus* Zett.). — Европейская часть СССР (от Ленинградской обл. до Крыма и Сев. Кавказа); Сибирь (Прибайкалье) **C. vitripennis** Mg., 1822.
- 6 (3). 3-й или 4-й стернит брюшка с более или менее развитым бугорком или продольным килем.
- 7 (8). 4-й стернит брюшка в задней половине с небольшим бугорком. 5.5 мм. — Зап. Европа (Англия) **C. verrucula** Coll., 1931.
- 8 (7). 3-й стернит брюшка с бугорком или продольным килем.
- 9 (10). 2-й стернит брюшка в основной части с каждой стороны с пучком длинных густых волосков. 3-й стернит с треугольным продольным килем. 1-й членик передних лапок высокий, сдавленный с боков. Средние голени в средней части сильно расширенные (ширина их в средней части более чем вдвое превышает ширину при основании и у вершины). 6—7 мм. — Крым. Ср. Европа **C. latitarsis** Egg., 1865.
- 10 (9). 2-й стернит брюшка в основной части без пучков густых волосков. 3-й стернит близ середины с хорошо развитым острым бугорком (рис. 3, 4). 1-й членик передних лапок едва шире (выше) прочих

члеников лапок. Средние голени в средней части слабо и постепенно расширяющиеся (ширина их в средней части едва превышает их ширину при основании и у вершины). 6—7 мм. — Вост. Сибирь **C. jakutorum** Stack., sp. n.

Orthoneura kozlovi Stackelberg, sp. n.

Близок *O. recurrens* Lw. из Сибири и Монголии, отличаясь от него следующими признаками: щиток правильно полудлунной формы, относительно короткий — его ширина при основании более чем вдвое превышает его длину (у *O. recurrens* Lw. щиток трапециевидной формы и более длинный — ширина его при основании лишь в 1½ раза превосходит его длину, рис. 4, 3, 5); треугольные пятна серого налета на лице

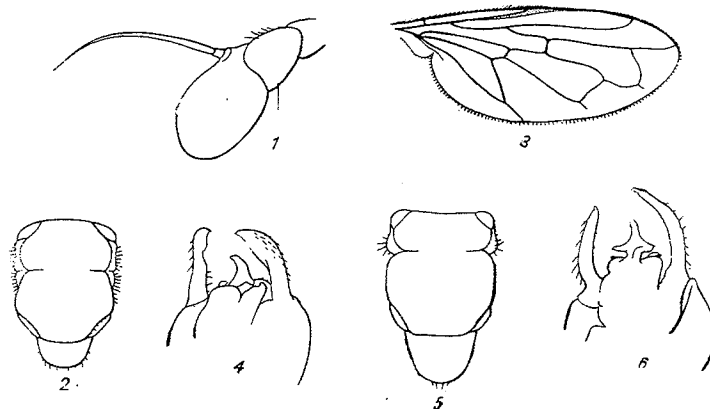


Рис. 4.

1 — *Orthoneura kozlovi* Stack., sp. n., ♂, усик; 2 — *O. kozlovi* Stack., sp. n., ♂, щиток; 3 — *O. kozlovi* Stack., sp. n., ♀, крыло; 4 — *O. kozlovi* Stack., sp. n., ♂, гипопигий спереди; 5 — *O. recurrens* Lw., ♂, щиток; 6 — *O. recurrens* Lw., ♂, гипопигий.

слабее развиты; среднеспинка в относительно мелких точках без морщинок, блестящая; гонококситы более короткие и широкие (рис. 4, 4, 6).

Самец. Голова черная, со слабым темнозеленым отливом, блестящая; лоб невысокий (ширина его на уровне усиков примерно в 1½ раза превосходит его высоту), слабо выпуклый, в мелких точках, блестящий, лишь по самым краям глаз в мелких морщинках, в передней трети с неглубоким точковидным углублением, в недлинных желтовато-белых волосках; лицо книзу явственно расширяющееся, в частых и нежных косых морщинках, слабо блестящее, по краям глаз с очень узкими пятнами беловато-серого налета, без срединного бугорка, у края рта сильно выступающее; затылок черный, с узкой каемкой серого налета по заднему краю глаз. Усики короткие (рис. 4, 1), черные; 3-й членик коротко овальный; его длина едва (примерно на ¼) превосходит его ширину; ариста у основания слабо утолщенная, к вершине постепенно утончающаяся, немного длиннее усиков. Грудной отдел темнометаллически-зеленый; среднеспинка в мелких, довольно частых точках и очень нежных, слабо заметных морщинках, блестящая; волоски среднеспинки относительно короткие, торчащие, серовато-белые; бочки груди металлически

блестящие, в светлых умеренно длинных волосках; щиток (рис. 4, 2) относительно короткий (ширина при основании превышает длину более чем вдвое), правильно полулунной формы, в более грубых и частых, чем средне-спинка, точках, металлически блестящий, перед вершиной с неглубоким углублением. Ноги бронзово-зеленые, в светлых волосках, более длинных на бедрах; задние бедра снизу усажены короткими черными щетинистыми волосками. Крылья слегка затемненные, буроватые; крыловой глазок буровато-желтый; гм слегка утолщенная; вершинный отрезок m имеет резко выраженное возвратное направление (рис. 4, 3); закрыловые чешуйки желтовато-белые, с белыми ресничками; жужжальцы желтовато-белые. Брюшко металлически-зеленое, блестящее; верхняя поверхность 2-го и 3-го тергитов и большое треугольное пятно в передней половине 4-го тергита черноватые, матовые, но не бархатисто-черные; волоски, покрывающие брюшко, белые, при основании брюшка и на гипопигии более длинные; гипопигий большой; гонокситы широкие, саблевидные (рис. 4, 4).

С а м к а. Лоб и лицо широкие, книзу сильно расширяющиеся. Пятна беловато-серого налета на лице, у края глаз сильнее развиты. 4-й тергит простой, без бородавки посредине заднего края; 5-й тергит с пологой дуговидной вырезкой.

Длина тела 4.5—5 мм.

Китай: Бомы (Ичечын), северный Цайдам, конец VII 1895 (33 ♂♂, 50 ♀♀; Роборовский и Козлов).

Orthoneura hissarica Stackelberg, sp. n.

Вид близок *O. roborovskii*, sp. n., от которого отличается отсутствием коротких черных щетинистых волосков на нижней поверхности задних бедер ♀; 3-й членик усиков длинный: длина его превосходит ширину примерно в 3 раза (рис. 5, 1).

С а м к а. Голова бронзово-зеленая, блестящая; ширина лба в верхней части на уровне задних глазков равна $\frac{2}{3}$ ширины глаза (см. сверху); лоб кпереди явственно расширяющийся, на уровне основания усиков равный примерно $1\frac{1}{4}$ ширины глаза (см. спереди); лоб с боков с глубокими поперечными бороздками; таких бороздок имеется по 3—4 с каждой стороны; поверхность лба в мелких, но частых точках, блестящая, в густых, направленных вершинами вперед белых волосках; лицо широкое, книзу еще расширяющееся, с боков и в верхней половине покрытое беловато-серым налетом, по бокам и в нижней части (у края рта) в белых волосках; край рта выступающий вперед; затылок черный, с узкой каемкой серого налета по заднему краю глаз. Усики длинные, темнобурые, 3-й членик снизу красновато-желтый; 3-й членик усиков удлинненно овальный, длина его превышает ширину в 3 раза (рис. 5, 1); ариста равна по длине усика, слегка утолщенная, в вершинной трети тонкая, бурая. Грудной отдел темнометаллически-зеленый; среднеспинка в мелких, довольно частых точках и нежных поперечных морщинках, блестящая; волоски среднеспинки относительно короткие, торчащие, белые; бочки груди металлически блестящие, в светлых умеренно длинных волосках; щиток относительно короткий, правильно полулунной формы, в более грубых и частых, чем среднеспинка, точках, металлически блестящий, по заднему краю с глубокой бороздкой, перед вершиной с неглубоким углублением. Ноги темнобронзово-зеленые, в светлых волосках, более длинных на бедрах; задние бедра снизу в довольно длинных белых волосках. Крылья прозрачные; жилки в основной части крыла желтые; крыловой

глазок желтый; гм слегка утолщенная; вершинный отрезок m почти прямой, посредине едва изогнутый, у r_{4+5} имеет слегка возвратное направление (рис. 5, 2). Брюшко металлически-зеленое, блестящее, в средней части 1—3-го тергитов слабо блестящее; 4-й тергит простой, посредине заднего края с едва заметной выпуклостью; 5-й тергит с неглубокой дуговидной вырезкой.

Длина 5.5 мм.

С а м е ц не известен.

Таджикистан: южный склон Гиссарского хребта, Кондара, 1100 м, 19 V 1939 (1 ♀ — тип; Гуссаковский).

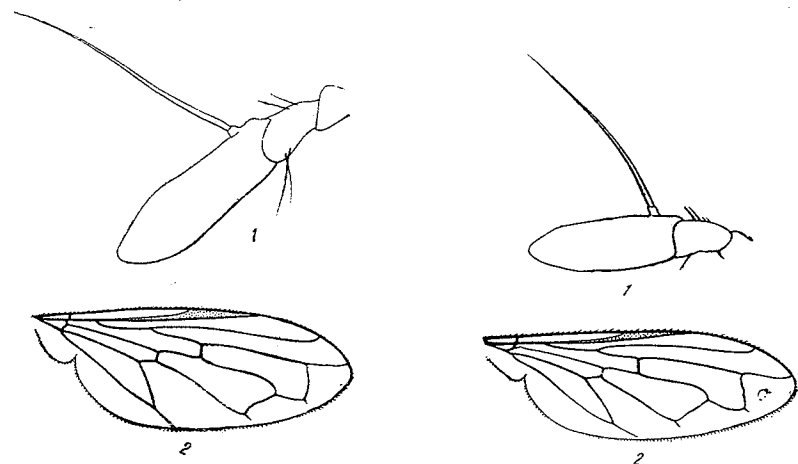


Рис. 5. *Orthoneura hissarica* Stack., sp. n., ♀.

1 — усик; 2 — крыло.

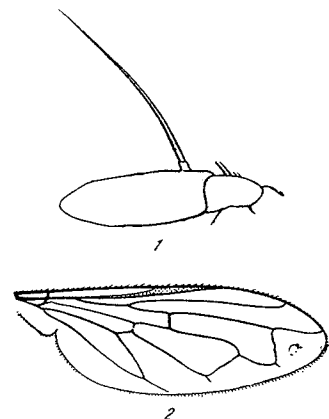


Рис. 6. *Orthoneura roborovskii* Stack., sp. n., ♀.

1 — усик; 2 — крыло.

Orthoneura roborovskii Stackelberg, sp. n.

Близок *O. hissarica*, sp. n., от которого отличается по наличию на нижней поверхности задних бедер коротких черных щетинистых, густо сидящих волосков.

С а м к а. Голова бронзово-зеленая, блестящая; лоб и лицо широкие; ширина лба в верхней части на уровне задних глазков равна $\frac{3}{4}$ ширины глаза (см. сверху); лоб кпереди явственно расширяющийся, на уровне основания усиков равный примерно полуторной ширине глаза (см. спереди); лоб с боков с глубокими неправильными поперечными бороздками, в грубых и частых точках, в умеренно густых направленных вершинами вперед белых волосках; лицо широкое, книзу едва заметно расширяющееся, с боков у глаз с треугольными пятнами беловато-серого налета; боковые отделы лица в нежных косых морщинках, матовые; лицо у краев глаз и у края рта в редких белых волосках; край рта сильно выступающий вперед; затылок черный, с узкой каемкой беловато-серого налета по заднему краю глаз. Усики длинные, темнобурые; 3-й членик в нижней части и при основании красновато-желтый; 3-й членик усиков удлинненно овальный: длина его превышает ширину примерно в 3 раза (рис. 6, 1); ариста голая, длиннее усиков, в основной части слегка утолщенная.

Грудной отдел темнометаллически-зеленый; среднеспинка в грубых и частых точках и нежных поперечных морщинках, слабо блестящая; волоски среднеспинки короткие, торчащие, белые; бочки груди металлически блестящие, в белых умеренно длинных волосках; щиток полукруглой формы, относительно короткий, сильно точечный, окаймленный, перед вершиной со слабым углублением. Ноги темнобронзово-зеленые, в светлых волосках, более длинных на бедрах; задние бедра снизу в коротких и густых черных щетинистых волосках. Крылья прозрачные: жилки в основной части крыла желтые. Крыловой глазок желтый; gm не утолщенная; вершинный отрезок m прямой, почти перпендикулярный $4+5$ (рис. 6, 2). Брюшко темнометаллически-зеленое, блестящее, в средней части 1—3-го тергитов слабо блестящее; 4-й и 5-й тергиты брюшка простые.

Длина тела 6 мм.

С а м е ц не известен.

Китай: р. Бомыи (Ичегын), сев.-вост. Цайдам, конец VI 1895 (3 ♀♀, среди них тип; Роборовский и Козлов).

Orthoneura ceratura Stackelberg, sp. n.

Вид близкий *O. nobilis* Flln. и *O. pilifacies*, sp. n.; отличается от них более длинным 3-м члеником усиков (длина его превосходит ширину примерно в 3 раза, рис. 7, 1), более длинной линией соприкосновения глаз ♂ (длина ее почти равна высоте лобного треугольника), а также глубокой, остроугольной вырезкой 5-го тергита брюшка ♀, как бы разрезающей тергит пополам.

С а м е ц. Голова темнометаллически-зеленая, блестящая; лоб невысокий (ширина его на уровне основания усиков, примерно в $1\frac{1}{2}$ раза превосходит его высоту), слабо выпуклый, в мелких точках, блестящий, лишь по самому краю глаз в нежных морщинках, в передней трети с небольшим овальным углублением, весь в умеренно длинных белых волосках; лицо книзу слабо расширяющееся, с боков в частых и нежных косых морщинках, матовое, у края глаз с узко треугольными пятнами белого налета, в остальной части — металлически блестящее; умеренно длинные, чисто белые волоски развиты лишь в боковых отделах лица и у края рта; профиль лица обычный для *Orthoneura*; затылок черный, с узкой каемкой серого налета по заднему краю глаз. Усики длинные (рис. 7, 1), черные; 3-й членик при основании и в нижней части красновато-желтый; 3-й членик удлинненно овальный; его длина превосходит его ширину примерно в 3 раза; ариста голая, у основания слабо утолщенная, к вершине постепенно утончающаяся. Грудной отдел темнометаллически-зеленый; среднеспинка в грубых и частых точках и нежных морщинках, слабо блестящая; волоски, покрывающие среднеспинку, короткие, торчащие, белые; бочки груди металлически блестящие, в умеренно длинных белых волосках; щиток полукруглой формы, относительно короткий (ширина его при основании примерно вдвое превышает длину), в грубых и частых точках, перед вершиной с неглубоким вдавлением. Ноги бронзово-зеленые, в светлых волосках, более длинных на бедрах; задние бедра снизу усажены короткими черными щетинистыми волосками. Крылья почти прозрачные; жилки при основании крыльев желтые; крыловой глазок желтый; gm едва утолщенная; вершинный отрезок m почти прямой, имеет слегка возвратное направление (рис. 7, 2); закрыловые чешуйки желтовато-белые, с белыми ресничками; жужжальцы желтовато-белые. Брюшко металлически-зеленое, блестящее; верхняя

поверхность 2-го и 3-го тергитов и большое треугольное пятно при основании 4-го тергита черноватые, матовые, но не бархатисто-черные; волоски, покрывающие брюшко, белые, при основании брюшка и на гипопигии более длинные; гипопигий большой; гоноксоциты к вершине сильно суживающиеся (рис. 7, 3).

С а м к а. Лоб и лицо широкие, почти равномерной ширины, книзу едва расширяющиеся. Пятна беловато-серого налета на лице у края глаз сильнее развиты. 4-й тергит посредине заднего края с сильно развитым зубовидным выростом; 5-й тергит с глубокой остро треугольной вырезкой, как бы разделяющей тергит надвое; при высыхании объекта эта вырезка иногда имеет вид продольного рубца.

Длина тела 6 мм.

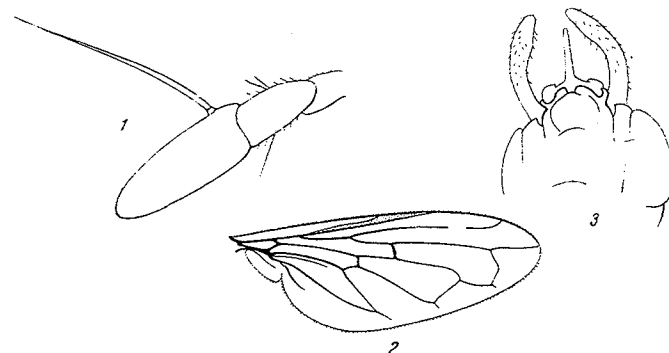


Рис. 7. *Orthoneura ceratura* Stack., sp. n., ♂.

1 — усик; 2 — крыло; 3 — гипопигий.

Сибирь: Тисуль Кемеровской обл., 21 VI 1911 (1 ♂, 1 ♀; Горчаковский); Красноярск (1 ♀; Ю. Вагнер); Бурят-Монголия: Кяхта, 27 VI 1928 (1 ♀; Лукьянович). Монголия: Улан-Батор, р. Тола, 30 VI, 1—2, 3—5, 11—12 VII 1905, 5—7 VI 1909 (1 ♂, 5 ♀♀; Козлов); Кобдо, р. Кунгуй, 21—22 VI 1911 (1 ♂, 1 ♀; Юрганова). Китай: р. Бомыи (Ичегын), сев.-вост. Цайдам, конец VI 1895 (55 ♂♂, 26 ♀♀, среди них — типы ♂ и ♀; Роборовский и Козлов).

Orthoneura pilifacies Stackelberg, sp. n.

Близок *O. nobilis* Flln. и *O. ceratura*, sp. n.; от первого отличается более сильным развитием белых волосков на лице, лбу и темени, желтым крыловым глазком, отсутствием вырезки посредине заднего края 5-го тергита брюшка ♀, а также строением гипопигия, в частности эдеагуса (рис. 8, 3, 4); от второго — более коротким 3-м члеником усиков, более высоким лбом ♂, а следовательно, и более короткой линией соприкосновения глаз (эта линия не превышает половины высоты лобного треугольника), а также отсутствием глубокой вырезки на 5-м тергите брюшка ♀.

С а м е ц. Голова металлически-зеленая, блестящая; лоб высокий (ширина его на уровне усиков почти равна его высоте), слабо выпуклый, в мелких, но частых точках, блестящий, по краям глаз в мелких морщинках, в передней трети с небольшим точковидным углублением; лоб покрыт

довольно длинными белыми волосками; лицо книзу явственно расширяющееся, с боков в частых и нежных косых морщинках, матовое, у края глаз с узкими пятнами белого налета, в остальной части — металлически блестящее; довольно длинные и густые белые волоски развиты в боковых отделах лица и у края рта; лицо у рта выступающее; затылок черный, с узкой каемкой белого налета по заднему краю глаз. Усики длинные (рис. 8, 1), черные; 3-й членик усиков снизу при основании более светлый, красновато-желтый; длина 3-го членика превосходит его ширину примерно в 2½ раза; ареста голая, при основании слабо утолщенная, к вершине постепенно утончающаяся. Грудной отдел темно-

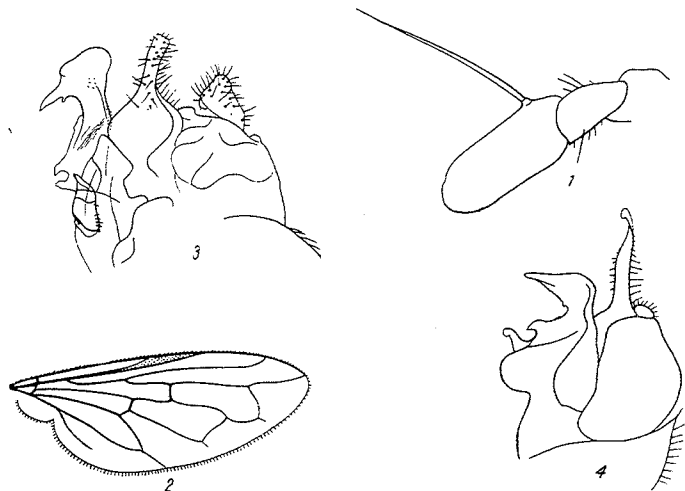


Рис. 8.

1 — *Orthoneura pilifacies* Stack., sp. n., ♂, усик; 2 — *O. pilifacies* Stack., sp. n., ♀, крыло; 3 — *O. pilifacies* Stack., sp. n., ♂, гипопигий; 4 — *O. nobilis* Flin., ♂, гипопигий.

металлически-зеленый; среднеспинка в грубых и частых точках и нежных морщинках, слабо блестящая; волоски, покрывающие среднеспинку, короткие, торчащие, желтовато-белые; бочки груди металлически-зеленые, блестящие, в умеренно длинных белых волосках; щиток полудлунной формы, относительно короткий (ширина его при основании примерно вдвое превышает его длину), в грубых и частых точках, по заднему краю с бороздкой без углубления. Ноги бронзово-зеленые, в светлых волосках, более длинных на бедрах; задние бедра снизу в коротких черных щетинистых волосках. Крылья почти прозрачные; жилки при основании желтые; крыловой глазок желтый; гм не утолщенная; верхний отрезок ш почти прямой, имеет слегка возрастное направление (рис. 8, 2); закрыловые чешуйки желтовато-белые, с белыми ресничками; жужжальцы желтовато-белые. Брюшко металлически-зеленое, блестящее, сверху более матовое; граница между более матовым верхом брюшка и более блестящими его боковыми краями не резкая; волоски, покрывающие брюшко, белые, при основании брюшка и на гипопигии более длинные; гипопигий большой, эдеагус в основании дистальной части пузырявидно вздутый (рис. 8, 3).

С а м к а. Лоб и лицо широкие, книзу постепенно и слабо расширяющиеся; лоб с сильно развитыми поперечными бороздками, в грубых точках. Верхний отрезок ш сильно изогнут к основанию крыла, чем у ♂. 4-й тергит брюшка посредине заднего края с маленьким бугорком; 5-й тергит с пологой дуговидной вырезкой.

Длина тела 5—6 мм.

Горы Ср. Азии: Гиссарский хребет, Руйдашт, 3000 м, 17 VI 1938 (2 ♂♂; Гуссаковский), Гафильбад, 2500 м, 8 VII 1940, 10, 18 VIII 1940 (1 ♂ — тип, 2 ♀♀; Гуссаковский), Зилды, 2800 м (1 ♀ — тип; Штакельберг); Киргизский Алатау, пер. Чай-Сандык, 16—21 VI 1910 (2 ♂♂; Кириченко), пер. Макбал, 6—7 VI 1910 (1 ♂, 1 ♀; Кириченко).

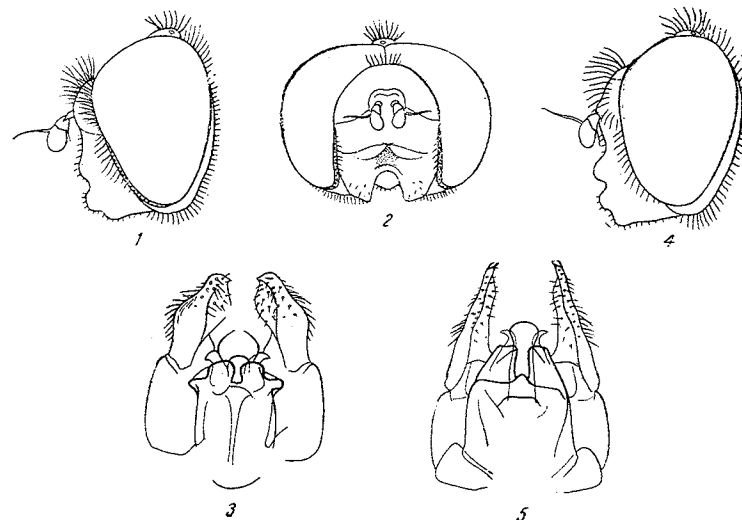


Рис. 9.

— *Chrysogaster tadzhikorum* Stack., sp. n., ♂, голова в профиль; 2 — *Chr. tadzhikorum* Stack., sp. n., ♂, голова спереди; 3 — *Chr. tadzhikorum* Stack., sp. n., ♂, гипопигий; 4 — *Chr. kirgisorum* Stack., sp. n., ♀, голова в профиль; 5 — *Chr. kirgisorum* Stack., sp. n., ♀, гипопигий.

Chrysogaster tadzhikorum Stackelberg, sp. n.

Тело и усики черные; основания крыльев яркочелтые. Близок *Chr. jaroslavensis* Stack. и *Chr. kirgisorum*, sp. n.; от первого отличается покрытыми тонким серым налетом мезоплеврами (у *Chr. jaroslavensis* Stack. они металлически блестящие), наличием более длинных нежных белых волосков на мезоплеврах и птероплеврах (у *Chr. jaroslavensis* Stack. эти волоски короткие, торчащие) и более широким лбом ♂, ширина которого на уровне основания усиков в 1½—2 раза превосходит его высоту (у *Chr. jaroslavensis* Stack. примерно равна ей). От *Chr. kirgisorum* sp. n. вид отличается желтовато-бурыми или бурыми жужжальцами, более широким, книзу расширяющимся лицом ♂, более слабым серым налетом лица и лба ♂, более короткими светлыми волосками на среднеспинке ♀ и металлически блестящим снизу брюшком ♀, а также строением гипопигия ♂ (рис. 9, 3, 5).

С а м е ц. Глаза голые, соприкасаются на протяжении, равном высоте лобного треугольника. Лоб широкий (его ширина на уровне основания усиков в $1\frac{1}{2}$ —2 раза превосходит его высоту в зависимости от угла зрения), выпуклый, с небольшим точковидным вдавлением в передней трети, черный, блестящий, без налета, по краям глаз в длинных темно-бурых торчащих волосках. Лицо широкое, книзу несколько расширяющееся (рис. 9, 2), в верхней половине в слабом сером налете, в остальной части блестяще черное; срединный бугорок лица хорошо развит; край рта выступает вперед несколько сильнее, чем срединный бугорок лица (рис. 9, 1); лицо с боков у края глаз в явственно развитых поперечных морщинках; волоски на лице белые, довольно длинные, но редкие, развиты лишь в боковых отделах лица. Теменной треугольник черный, слабо блестящий, в светлых волосках. Затылок черный, в темносером налете. Усики черные; 3-й членик незначительной величины, округлый; ариста в основной части слабо утолщенная, далее постепенно утончающаяся к вершине, голая, черная. Грудной отдел черный; среднеспинка и щиток блестяще черные, в нежных негустых точках, в довольно длинных (длина их примерно равна поперечнику 3-го членика усиков) нежных светложелтых волосках; бочки груди черные, в сером налете, матовые; мезоплевры и птероплевры, как и среднеспинка, покрыты довольно длинными нежными светложелтыми волосками. Ноги одноцветно черные, простые, в светлых волосках, более длинных на бедрах. Крылья желтоватые, с ярко желтым основанием и желтым крыловым глазком; жилки в основной части крыла желтые; средняя часть крыла слабо затемненная; жилкование, как у *Chr. chalybeata* Mg. Брюшко черное; 2-й и 3-й тергиты сверху и треугольное пятно в передней половине 4-го тергита бархатисто-черные; края и нижняя поверхность брюшка блестяще черные. Брюшко сверху в коротких, с боков и снизу в довольно длинных желтовато-белых волосках. Гипопигий большой; гонококситы удлиненопрямоугольные, с прямо срезанным дистальным краем, несущим дорзально небольшой зубчик; эдеагус широкий (рис. 9, 3).

С а м к а. Лоб широкий, равный $\frac{1}{2}$ ширины головы, в грубых точках, с каждой стороны с 5—6 поперечными бороздками, в относительно коротких белых волосках. Лицо с сильно выступающим вперед краем рта. Среднеспинка в коротких белых торчащих волосках. Брюшко сверху в средней части слабо блестящее; 5-й тергит с прямым задним краем.

Длина тела 6—7 мм.

Таджикистан: Сталинабад, 15, 22, 28 (тип ♂) IV 1942 (1 ♂, 2 ♀♀; Гуссаковский), 13 V 1943 (2 ♀♀; Штакельберг), 24, 26 IV 1945 (2 ♂♂, 3 ♀♀; Гуссаковский), Варзоб, 1 V 1944 (1 ♀; Штакельберг); южный склон Гиссарского хребта, Зидды, 1800 м, 15 VI 1944 (1 ♂, 10 ♀♀, среди них тип ♀; Штакельберг); хр. Петра I, пер. Камчарак, 26 VI 1941 (1 ♀; Гольбек). Узбекистан: Катта-Минг Каттакурганской обл., 24 IV 1929 (1 ♂, 1 ♀; Зимин).

Chrysogaster kirgisorum Stackelberg, sp. n.

Близок *Chr. jaroslavensis* Stack. и *Chr. tadzhikorum*, sp. n. Отличия от *Chr. jaroslavensis* Stack. такие же, как у *Chr. tadzhikorum*, sp. n. От последнего отличается светложелтыми жужжальцами, более узким, с почти параллельными краями лицом ♂, сильнее развитым налетом на лице и лбу ♂, более длинными пушистыми волосками на среднеспинке и покрытой серым налетом нижней поверхностью брюшка ♀, а также строением гипопигия (длинными треугольной формы гонококситами — рис. 9, 5).

С а м е ц. Глаза голые, соприкасаются на протяжении несколько меньшем, чем высота лобного треугольника. Лоб широкий (его ширина на уровне основания усиков примерно в $1\frac{1}{2}$ раза превосходит его высоту), выпуклый, с небольшим продольным вдавлением в передней трети, черный, покрытый густым серым налетом, в довольно длинных и густых торчащих белых волосках. Лицо умеренно широкое, с почти параллельными краями, черное, на всем протяжении, за исключением срединного бугорка и края рта, густо покрытое серым налетом; срединный бугорок лица и край рта резко выражены и выдаются вперед на более или менее одинаковое расстояние (рис. 9, 4); поперечные морщинки лица из-за налета едва заметны; боковые отделы лица покрыты белыми торчащими волосками умеренной длины. Теменной треугольник черный, слабо блестящий, в светлых волосках. Затылок черный, в сером налете. Усики, как у *Chr. tadzhikorum*, sp. n. Грудной отдел темнооливково-зеленый; среднеспинка и щиток темнооливково-зеленые, в нежных негустых точках, блестящие, в умеренно длинных (длина их несколько меньше поперечника 3-го членика усиков) нежных светложелтых волосках; бочки груди темнооливково-зеленые, в сером налете, матовые; мезоплевры и птероплевры покрыты длинными нежными светложелтыми волосками. Ноги одноцветно черные, со слабым оливково-зеленым оттенком, в светлых волосках, более длинных на бедрах. Крылья желтоватые, прозрачные, с яркожелтым основанием и желтым крыловым глазком; жилки в основной части крыла желтые; жилкование, как у *Chr. chalybeata* Mg., но крылья несколько более узкие. Брюшко темнооливково-зеленое; 2-й и 3-й тергиты сверху и треугольное пятно в передней половине 4-го тергита бархатисто-черные. Брюшко сверху в коротких, с боков и снизу в довольно длинных нежных желтовато-белых волосках. Гипопигий большой; гонококситы удлиненопрямоугольные, напоминают таковые *Chr. jaroslavensis* Stack. (рис. 9, 5).

С а м к а. Близка *Chr. tadzhikorum*, sp. n., от которой отличается более длинными волосками среднеспинки и покрытой серым налетом нижней поверхностью брюшка.

Длина тела 6—7 мм.

Киргизия: Фрунзе, 16, 26 IV 1931 (1 ♂ — тип, 1 ♀ — тип; Зимин); Сретенка Беловодского р-на, 30—31 V 1931 (6 ♀♀; Зимин); берег оз. Кылытур, Киргизский Алатау, 2770 м, 7 IV 1904 (1 ♀; Бегак). Казахстан: сев.-вост. склон Каратау, ущелье Ак-Булак, VI 1911 (2 ♂♂; Тризна).

Chrysogaster musatovi Stackelberg, sp. n.

Близок *Chr. chalybeata* Mg., от которого отличается следующими признаками: мезоплевры и гипоплевры на всем протяжении черные, блестящие, без налета; лицо ♂ более узкое (рис. 10, 1, 3); край рта ♂ явственно приподнят; гипопигий с почти прямыми дистальными отростками эдеагуса (рис. 10, 2); у *Chr. chalybeata* Mg. они сильно изогнуты (рис. 10, 4).

С а м е ц. Голова черная, с синеватым оттенком, блестящая; лицо и лоб на уровне основания усиков явственно шире глаза (рис. 10, 1); лоб выпуклый, блестящий, в грубых, но редких точках, посередине с продольным желобком, доходящим примерно до задней трети лба, как у *Chr. chalybeata* Mg., по бокам в довольно длинных черных волосках; лицо в верхней половине в серовато-белом налете, с боков в косых морщинках; срединный бугорок лица едва выражен; край рта явственно приподнят, затылок черный, с каемкой белого налета по заднему краю глаз. Усики,

как *Chr. chalybeata* Mg. Грудной отдел черный; среднеспинка в грубых и частых точках и мелких морщинках, слабо блестящая, в коротких торчащих черных волосках, иногда (у свежих экземпляров?), помимо этого, с довольно длинными нежными темными волосками; бочки груди черные, блестящие; проплевры над передними тазиками и метаплевры в сером налете; волоски на бочках короткие, торчащие, черные; птероплевры в верхней части с пучком более длинных темных волосков. Ноги черные, в коротких темных волосках; бедра сзади в более длинных, частично светлых волосках. Крылья, как у *Chr. chalybeata* Mg. Закры-

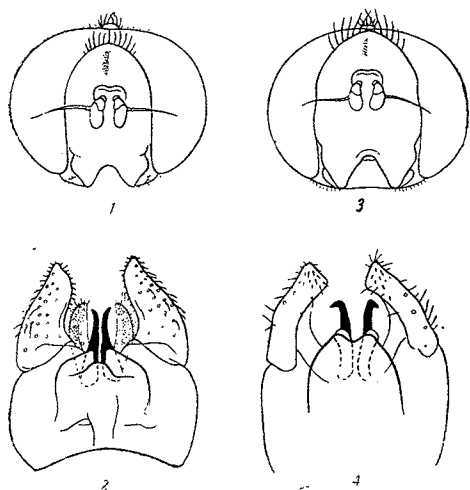


Рис. 10.

1 — *Chrysogaster musatovi* Stack., sp. n., ♂, голова сверху; 2 — *Chr. musatovi* Stack., sp. n., ♂, гипопигий; 3 — *Chr. chalybeata* Mg., ♂, голова сверху; 4 — *Chr. chalybeata* Mg., ♂, гипопигий.

Гафилъбад, верховья р. Лючоб, 2500 м, 11, 16, 20—22 VIII 1940 (1 ♂, 2 ♀♀; Гуссаковский).

Вид назван именем библиотекаря Зоологического института АН СССР Ивана Георгиевича Мусатова в знак глубокого уважения к его непрерывной 45-летней замечательной работе в стенах Института.

***Chrysogaster sinensis* Stackelberg, sp. n.**

Близок *Chr. solstitialis* Flin., от которого отличается следующими признаками: крылья лишь в вершинной части затемненные, бурые; среднеспинка в редких простых точках, синяя, стального цвета, металлически блестящая; лицо и лоб ♀ на уровне основания усиков явственно шире глаза (рис. 11, 1).

Самка. Голова черно-синяя, стального цвета, металлически блестящая; лицо и лоб на уровне основания усиков явственно шире глаза (рис. 11, 1); лоб посредине с двумя сближенными продольными бороздками; поперечные бороздки по бокам лба слабо развиты или отсутствуют; в передней трети лба имеется хорошо развитая дуговидно изогнутая поперечная бороздка, развитая по всей ширине лба от глаза до глаза;

поверхность лба усажена крупными, но редкими точками; волоски, покрывающие лоб, короткие, черные, торчащие; лицо у края рта сильно выступает вперед, под усиками в сером налете, с боков с косыми морщинками; затылок черный, с полоской белого налета по заднему краю глаз. Усики короткие; 1-й и 2-й членики усиков бурые, 3-й — желтый, округлый; ариста сравнительно толстая, черная. Грудной отдел черно-синий, металлически блестящий; среднеспинка в редких, но довольно крупных точках, в коротких и редких темных волосках; щиток в более грубых точках, чем среднеспинка, слабо морщинистый, не окаймленный, в очень коротких темных волосках; бочки груди темнометаллически-зеленые, ярко блестящие, без налета, в коротких темных волосках. Ноги черные, простые, в коротких прилегающих волосках. Крылья слегка дымчатые, в вершинной трети сильно затемненные, бурые; жилки до основания крыла темнорубые; крыловой глазок бурый; закрывовые чешуйки бурые; жужжальцы черно-бурые. Брюшко черно-синее, металлически блестящее; средняя часть 1-го, 2-го, 3-го и 4-го тергитов, за исключением заднего края последнего, бархатисто-черная; 5-й тергит с простым задним краем.

Длина тела 7 мм.

Самец не известен.

Китай: р. Пэй-Хо, 22 VII 1871 (3 ♀♀, включая тип; Пржевальский).

***Chilosia nox* Stackelberg, sp. n.**

Близок *Chilosia pagana* Mg., от которого отличается черно-бурым или черным 3-м члеником усиков и сильно зачерненными крыльями.

Самец. Лицо с узким срединным лицевым бугорком и довольно слабо выступающим краем рта (рис. 12, 1), в слабом сероватом налете. Блестящее, голое; скулы очень узкие, в очень коротких белых волосках. Глаза голые. Усики черные; 3-й членик умеренной величины, удлинненно овальный; его длина примерно в 1½ раза превосходит его ширину; ариста довольно длинная, голая, в основной части слабо утолщенная. Грудь черная, среднеспинка и щиток в нежных точках, блестящая, в довольно коротких желтых и вдвое более длинных черных торчащих волосках; щиток по заднему краю с длинными черными щетинистыми волосками; бочки груди в довольно длинных желтых волосках. Брюшко сверху матово-черное; боковые края брюшка блестящие; волосаной покров брюшка в большей части черный, короткий, прилегающий; волоски по краям брюшка и на гипопигии более длинные, желтовато-серые. Ноги черные; основная половина передних и средних голеней, основная треть задних голеней и вершина передних и средних голеней красновато-желтые; лапки черные; 1-й членик средних лапок на более или менее значительном протяжении бурый. Волосаной покров ног относительно короткий, желтовато-бурый, в большей части прилегающий; задняя поверхность бедер в относительно длинных торчащих волосках. Крылья сильно зачерненные, с несколько более светлым основанием и задним краем; m вливается в r₄₊₅ под острым углом. Закрывовые чешуйки бурые

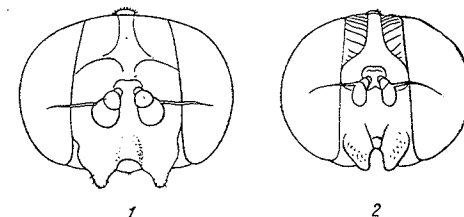


Рис. 11.

1 — *Chrysogaster sinensis* Stack., sp. n., ♂, голова сверху; 2 — *Chr. solstitialis* Flin., ♂, голова сверху.

с черно-бурым краем и желто-бурыми ресничками. Жужжальцы с темно-бурой головкой.

С а м к а. Лоб относительно узкий (ширина его в верхней части равна примерно половине ширины глаза), явственно точечный, с двумя продольными бороздками по бокам и едва заметным поперечным вдавлением; задняя половина лба в черных, передняя половина в белых волосках. 3-й членик усиков очень крупный, продолговато-овальный; длина его превышает ширину примерно в 1½ раза (рис. 12, 2). Среднеспинка в очень коротких желтовато-бурых прилегающих волосках; щиток по заднему краю с 4—5 черными щетинками умеренной величины. Брюшко нежно точечное, блестящее. Закрыловые чешуйки белые, с желтым краем и белыми ресничками.

Длина тела 7.5—9.5 мм.

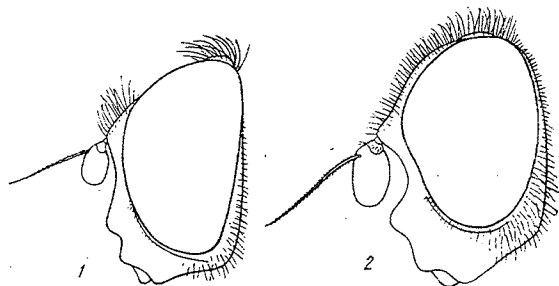


Рис. 12. *Chilosia nox* Stack., sp. n.

1 — голова ♂ в профиль; 2 — голова ♀ в профиль.

Южное Приморье: ст. Тигровая Сучанского р-на, 10—11 VI 1927 (1 ♂ — тип, 4 ♀♀; Штакельберг); ст. Сица Сучанского р-на, 15 VI 1927 (1 ♀ — тип; Штакельберг); р. Угодинза Спасского р-на, 4 VII 1927 (1 ♀; Штакельберг).

В определительную таблицу палеарктических видов рода *Chilosia*, составленную Заком (Sack, 1932, Flieg. Paläarkt. Reg.), вновь описываемый вид может быть включен следующим образом (отмечено звездочкой):

С а м ц ы (стр. 41):

- 38. Средние членики передних лапок черно-бурые 38а.
- Средние членики передних лапок красновато-желтые 39.
- *38а. Усики черные или черно-бурые. Крылья сильно зачерненные. Южн. Приморье **Ch. nox** Stack., sp. n.
- Усики красновато-желтые. Крылья прозрачные или слегка буроватые. Ср. Европа **Ch. hercyniae** Lw.

С а м к и (стр. 44):

- 36. Щиток без длинных щетинистых волосков по заднему краю 37.
- Щиток по заднему краю с длинными щетинистыми волосками 37а.
- 37. 37б.
- *37а. Усики черно-бурые. Передние и средние лапки темные. Крылья явственно зачерненные **Ch. nox** Stack., sp. n.
- 3-й членик усиков красновато-желтый. По меньшей мере два основных членика передних и средних лапок красновато-желтые 37б.
- 37б. Вершинная треть крыльев сильно затемненная, бурая 38.
- Крылья до вершины прозрачные или слегка равномерно затемненные **Ch. josankeana** var. **nuda** Shir.¹

¹ Shiraki, Mem. Fac. Sci. Agr. Taihoku Imp. Univ., 1930 : 308.

***Chalcomyia korsakovi* Stackelberg, sp. n.**

По общему облику вид близок *Chalcomyia ruficornis* Zett., от которого резко отличается соприкасающимися к лбу глазами ♂ (рис. 13, 1) и иным строением последнего стернита брюшка ♂ (рис. 13, 3), имеющего на заднем крае массивный трапециевидный вырост, вершинный край которого по ширине равен примерно 1/3 ширины стернита (у *Ch. ruficornis* Zett. — 1/5, рис. 13, 4).

С а м е ц. Голова относительно широкая (несколько шире груди), но короткая (рис. 13, 2), черная. Лоб треугольный, посредине со слабо намеченной продольной бороздкой, над усиками блестяще черный, по краям глаз в довольно густом сером налете, голый; лицо под усиками без выемки, у края рта приподнято (рис. 13, 2), черное, в довольно густом сером налете, голое, со слабо намечающейся срединной продольной блестяще-черной полосой; скулы (genae) узкие, развиты примерно на 3/4 высоты лица, покрыты короткими белыми волосками; щеки блестяще-черные. Глаза голые, соприкасаются примерно на протяжении, равном высоте теменного треугольника; последний черный, в довольно длинных черных волосках. Затылок блестяще-черный, по заднему краю глаз с умеренно широкой полоской серого налета. Усики короткие; 3-й членик коротко овальный; 1-й и 2-й членики усиков черные; 3-й членик бурый, снизу при основании желтовато-бурый; ариста длиннее усиков, в основной половине заметно утолщенная, далее к вершине постепенно утончающаяся. Грудной отдел блестяще-черный. Среднеспинка блестяще-черная, в довольно мелких, но густых точках, по переднему краю коvuттри от плечевых бугорков с небольшими пятнами серого налета; волоски, покрывающие среднеспинку, умеренно длинные, черные, полуприлегающие. Щиток большой, окаймленный, в довольно густых и грубых точках, покрыт длинными торчащими черными волосками. Бочки груди блестяще-черные, в средней части (мезоплевры, птеролевры, верхняя часть стерноплевр) в темных волосках. Ноги черные; бедра слегка утолщенные, голени относительно короткие; колени темножелтые; ноги в коротких темных прилегающих волосках; передние и средние бедра сзади в умеренно длинных нежных белых волосках. Крылья в основной части желтые, в вершинной части слегка затемненные; m расположена примерно на 2/5 длины M₂, явственно перед ее серединой; m вливается в r₄₊₅ под острым углом. Брюшко коротко овальное, относительно широкое, черное, в мелких, но густых точках; волоски, покрывающие брюшко, очень

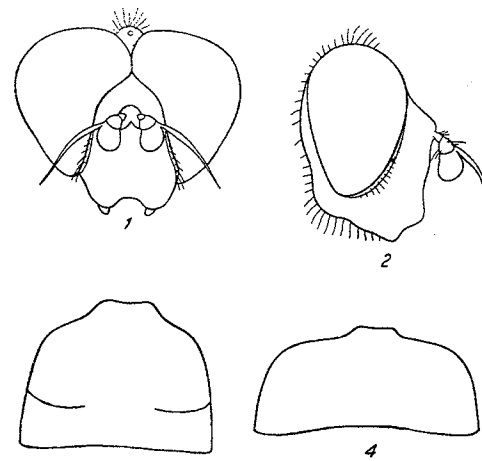


Рис. 13.

1 — *Chalcomyia korsakovi* Stack., sp. n., ♂, голова спереди; 2 — *Ch. korsakovi* Stack., sp. n., ♀, голова в профиль; 3 — *Ch. korsakovi* Stack., sp. n., последний стернит; 4 — *Ch. ruficornis* Zett., ♂, последний стернит.

крупные; 3-й членик усиков бурый, снизу при основании желтовато-бурый; ариста длиннее усиков, в основной половине заметно утолщенная, далее к вершине постепенно утончающаяся. Грудной отдел блестяще-черный. Среднеспинка блестяще-черная, в довольно мелких, но густых точках, по переднему краю коvuттри от плечевых бугорков с небольшими пятнами серого налета; волоски, покрывающие среднеспинку, умеренно длинные, черные, полуприлегающие. Щиток большой, окаймленный, в довольно густых и грубых точках, покрыт длинными торчащими черными волосками. Бочки груди блестяще-черные, в средней части (мезоплевры, птеролевры, верхняя часть стерноплевр) в темных волосках. Ноги черные; бедра слегка утолщенные, голени относительно короткие; колени темножелтые; ноги в коротких темных прилегающих волосках; передние и средние бедра сзади в умеренно длинных нежных белых волосках. Крылья в основной части желтые, в вершинной части слегка затемненные; m расположена примерно на 2/5 длины M₂, явственно перед ее серединой; m вливается в r₄₊₅ под острым углом. Брюшко коротко овальное, относительно широкое, черное, в мелких, но густых точках; волоски, покрывающие брюшко, очень

короткие, в большей части темные, прилегающие; основание брюшка с боков в более длинных белых волосках; последний стернит большой, с большим трапециевидным выростом по заднему краю (рис. 13, 3); гипопигий массивный, черный, в нежных белых волосках.

Длина тела 8 мм.

Южное Приморье: Седанка близ Владивостока, 31 V 1915 (1 ♂ — тип; А. П. Римский-Корсаков).

Hammerschmidtia ingraca Stackelberg, sp. n.

Близок *H. ferruginea* Flln., от которого отличается меньшей величиной (6.5—7 мм, вместо 10—12 мм у *H. ferruginea* Flln.), коротко оперенной аристой (рис. 14, 1), ширина оперения которой примерно равна ширине 3-го членика усиков (у *H. ferruginea* Flln. явственно ее превосходит — рис. 14, 3), а также иным строением эдеагуса, основная часть которого явственно шире вершинной части (у *H. ferruginea* Flln. обе эти части более или менее одинаковой ширины — см. в профиле).

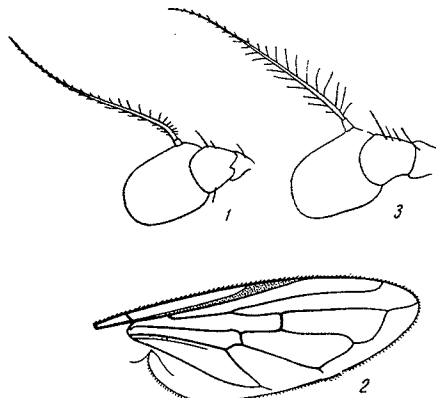


Рис. 14.

1 — *Hammerschmidtia ingraca* Stack., sp. n., ♂, усик; 2 — *H. ingraca* Stack., sp. n., ♂, крыло; 3 — *H. ferruginea* Flln., ♂, усик.

Самец. Голова рыжая; лоб блестящий; лицо с боков в желтовато-белом налете; срединная полоса лица блестящая; глаза соприкасаются на коротком протяжении, примерно равном расстоянию от места соприкосновения глаз до переднего глазка; затылок рыжий, блестящий, по заднему краю глаз с узкой каемкой беловато-серого налета. Усики красновато-желтые; 3-й членик усиков овальный (длина его примерно на 1/4 превышает его ширину), с коротко перистой аристой (рис. 14, 1), ширина оперения которой не превышает ширины 3-го членика усиков. Грудной отдел ржаво-желтый; среднеспинка с боков и сзади (перед щитком) ржаво-желтая, в средней части бурая, покрытая темносерым налетом, с двумя темными продольными полосами; щиток желтовато-бурый, по заднему краю с 2—6 умеренной длины щетинками; бочки груди темноржаво-желтые, стерноплевры почти черные, в темносером налете; мезоплевры в верхнем углу с 2—5 длинными черными щетинками. Ноги буровато-желтые; вершинные членики лапок черно-бурые; задние бедра снизу в коротких редких черных шипиках; волоски, покрывающие ноги, в большей части короткие, черные, прилегающие. Крылья слегка затемненные, буроватые; крыловой глазок темнобурый; гм со слабой бурой каемкой; вершинный отрезок m идет, как у *H. ferruginea* Flln., но угол, образуемый им с r₄₊₅, несколько более острый (рис. 14, 2). Брюшко темнобурое, блестящее; волоски, покрывающие брюшко сверху, в большей части короткие, черные, прилегающие, по переднему краю тергитов — белые; брюшко снизу в белых волосках; гипопигий с асимметричными гонококситам; левый гонококсит более короткий, на вершине притупленный;

гонококситы близ середины медиального края имеют по небольшому зубовидному выросту; эдеагус в основной половине (см. сбоку) широкий, в вершинной — значительно более узкий.

Самка. Лоб умеренно широкий, впереди слабо расширяющийся, в передней трети — блестящий, в остальной части матовый, красновато-желтый. Длина тела 6.5—7 мм.

Ленинградская область: Толмачево Лужского района, 10 VI 1937, 27 V 1938, на срубленных стволах старых осин (4 ♂♂, 1 ♀, среди них тип; Штакельберг).

PSAROCHILOSIA STACKELBERG, gen. n.

Очень характерный род, являющийся промежуточным звеном между родами *Chilosia* Mg. и *Psarus* Latr. От рода *Chilosia* новый род отличается в особенности строением головы и резко выступающим вперед бугорком, несущим усики (рис. 15, 2); от рода *Psarus* — короткими усиками.

Лоб самца относительно широкий и высокий (рис. 15, 1). Голова в профиль с резко выступающими бугорками — срединным лицевым и бугорком, несущим усики (рис. 15, 2). Лицо под усиками с глубокой впадиной, у края рта слегка приподнято. Скулы широкие, развитые несколько выше уровня срединного бугорка лица. Темя трапециевидной формы, впереди резко суженное. Глаза расставлены, голые. Усики расположены на резко выраженном треугольном выступе головы (рис. 15, 2); 1-й и 2-й членики усиков короткие, 3-й членик относительно большой, округлый, довольно толстый; ариста утолщенная, белая. Грудной отдел относительно широкий, среднеспинка и щиток умеренно точечные, в нежных коротких волосках. Ноги простые; задние бедра не утолщенные, без шипиков. Крылья относительно широкие; гм расположена явственно перед серединой дискоидальной ячейки, примерно на уровне основной ее трети; вершинный отрезок m (вершинная поперечная жилка) вливается в r₄₊₅ под острым углом. Брюшко короткое и широкое, плоское (рис. 15, 3), не окаймленное, у самца состоит из четырех видимых тергитов; гипопигий незначительной величины.

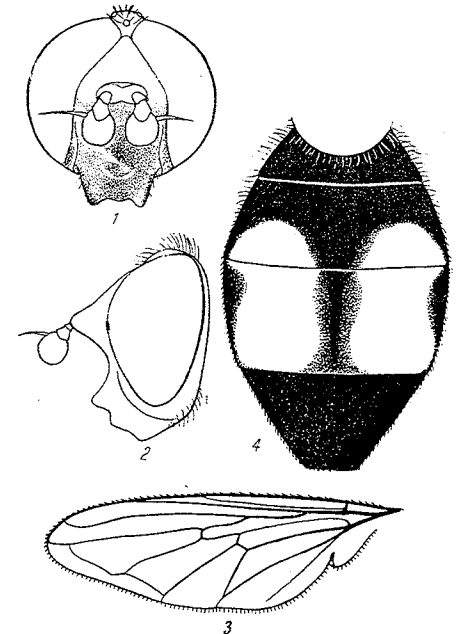


Рис. 15. *Psarochilosia djakonovi* Stack., gen. et sp. n., ♂.

1 — голова спереди; 2 — голова в профиль; 3 — крыло; 4 — брюшко.

Тип рода: *Psarochilosia djakonovi* Stackelberg, sp. n.

В роде известен один вид, распространенный в южном Приморье.

Psarochilosia djakonovi Stackelberg, sp. n.

Средней величины вид с широким, относительно коротким и плоским брюшком, имеющим по большому красновато-желтому боковому пятну (рис. 15, 4).

С а м е ц. Голова относительно широкая (несколько шире груди), выпуклая (рис. 15, 1), черная. Лоб кверху сильно суживающийся, черный, в густом беловато-сером налете, в редких, но довольно длинных прилегающих белых волосках; лунка над усиками красновато-бурая; небольшое треугольное пространство над лункой блестяще-черное. Темя трапециевидное (высота темени примерно в $1\frac{1}{2}$ раза превышает ширину его основания у заднего края глаз), блестяще-черное, в довольно длинных белых волосках. Глазки расположены в виде равнобедренного треугольника; расстояние между передними и задними глазками явственно превосходит расстояние между задними глазками. Усики расположены на сильно выступающем вперед выросте лба (рис. 15, 2); лицо под усиками с глубокой впадиной; средний лицевой бугорок хорошо развит; край рта слегка приподнят. Лицо блестяще-черное, голое, в боковых отделах в легком сероватом налете. Скулы широкие, развитые примерно на $\frac{2}{3}$ высоты лица, в грубых точках и умеренно длинных белых волосках. Затылок блестяще-черный, по заднему краю глаз с узкой полоской беловато-серого налета. Глаза голые, на лбу расставленные примерно на $\frac{1}{2}$ расстояния между задними глазками. Усики короткие, но массивные; основные членики красновато-бурые; 3-й членик округлый, относительно толстый, красновато-бурый, с черным верхним и дистальным краями; ариста относительно короткая, толстая, белая. Грудной отдел черный, блестящий; среднеспинка и щиток мелкоточечные, блестящие, в коротких полуприлегающих желтовато-белых волосках; среднеспинка по переднему краю с узкой полоской серого налета; щиток не окаймленный; бочки груди блестяще-черные, в средней части в умеренно длинных светлых волосках; мезоплекры по заднему краю с двумя черными пятнами. Ноги простые, черные, с желтыми коленями и основаниями голеней, на всем протяжении в коротких светлых волосках; более длинными светлыми волосками покрыта лишь задняя поверхность передних и средних бедер. Крылья (рис. 15, 3) почти прозрачные; крыловой глазок слегка затемненный, буроватый. Закрыловые чешуйки и жужжальцы белые. Брюшко короткое и относительно широкое, овальное, плоское, черное, с большими красными пятнами на 2—3-м тергитах (рис. 15, 4); волоски, покрывающие брюшко, короткие, темные, прилегающие; гипопигий незначительной величины, в светлых волосках.

Длина тела 6.5 мм.

Южное Приморье: Яковлевка Спасского р-на, 7 V 1926 (1 ♂ — тип; Дьяконов и Филиппев).

MACROPELEOCERA STACKELBERG, gen. n.

Очень своеобразный род, близкий к родам *Peleocera* Mg. и *Ischiopraga* Pok., от которых отличается строением 3-го членика усиков; последний имеет длинный отросток, несущий на вершине трехчленистую аристу (рис. 16, 2).

Лоб у обоих полов очень широкий, явственно шире глаза, в довольно грубых точках. Усики расположены на явственно развитом выросте лба (рис. 16, 1). Лицо широкое, слабо выступающее вперед, под усиками —

с пологой впадиной, с хорошо развитым срединным бугорком, отделенным от слегка приподнятого края рта незначительным углублением; скулы относительно широкие, развитые почти до уровня усиков, в длинных волосках. Глаза голые. Усики своеобразной формы: 1-й членик коротко цилиндрический, длина его едва превышает его ширину; 2-й членик также короткий, неправильно бокаловидный, с медиальной стороны с небольшим треугольным выростом; 3-й членик большой, в основной части сильно расширенный, в вершинной части с длинным палочковидным отростком, несущим на конце трехчленистую аристу (рис. 16, 2). Грудной отдел относительно широкий. Среднеспинка в слабых точках и относительно длинных, но нежных волосках. Щиток простой, не окайм-

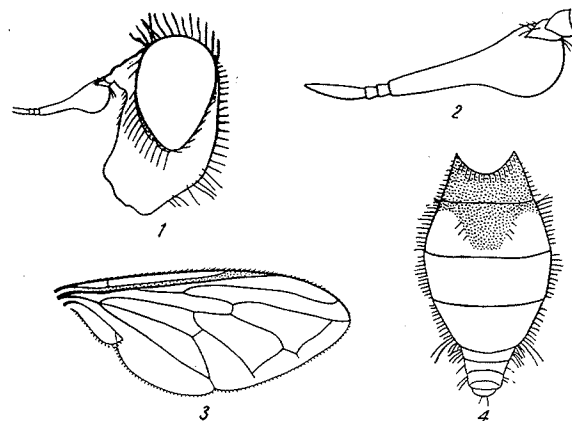


Рис. 16. *Macropeleocera paradoxa* Stack., gen. et sp. n.
1 — голова ♂ в профиль; 2 — усик ♂; 3 — крыло ♂; 4 — брюшко ♀.

ленный. Ноги простые; бедра не утолщенные, без шипиков. Крылья относительно широкие (рис. 16, 3); gm расположена явственно перед серединой дискоидальной ячейки, но позади места слияния ее с костальной жилкой; вершинный отрезок m (вершинная поперечная жилка) вливается в r_{4+5} под острым углом. Брюшко относительно широкое, плоское, не окаймленное, у ♂ состоит из четырех видимых тергитов, у ♀ — из пяти видимых тергитов (рис. 16, 4). Гипопигий относительно крупный.

Тип рода: *Macropeleocera paradoxa* Stackelberg, sp. n.

В роде известен один вид, распространённый в горах Средней Азии.

Macropeleocera paradoxa Stackelberg, sp. n.

Средней величины мухи (8—9 мм) с очень длинным 3-м члеником усиков, короткими и широкими крыльями и коротким и широким брюшком.

С а м е ц. Лоб очень широкий, явственно шире глаза (см. сверху), кпереди слегка расширяющийся, в передней части и с боков в грубых точках, черный, блестящий, в довольно длинных торчащих светлых волосках. Темя в мелких точках, сильно блестящее. Глазки расположены в виде низкого треугольника (расстояние между задними глазками несколько больше, чем от задних глазков до переднего). Лицо широкое,

в большей части черное, с широкой желтой косой полосой, идущей от глаза к ротовому отверстию. Средняя часть лица покрыта довольно густым серым налетом, матовая. Скулы черные, блестящие, в желтовато-белых длинных волосках. Щеки черные, блестящие, в задней части в длинных желтовато-белых волосках. Усики черные; 3-й членик в основной (широкой) части с наружной стороны по нижнему краю, с внутренней стороны на всем протяжении желтовато-красный. Среднеспинка и щиток черные, блестящие, в мелких точках, с довольно длинными, почти белыми торчащими волосками. Бочки черные, блестящие, в большей части покрыты довольно длинными желтовато-белыми волосками; передняя нижняя часть мезоплевры и передняя часть стерноплевры сильно блестящие, без волосков. Ноги желтые; передние бедра, за исключением самой вершины, задние бедра, за исключением вершинной трети, черные. Бедра покрыты довольно длинными торчащими или полуприлегающими желтовато-белыми волосками; голени и лапки в коротких прилегающих светложелтых волосках. Крылья прозрачные; крыловой глазок светлосефирный. Брюшко все блестяще-черное, в довольно длинных, но не густых, почти белых, торчащих или полуприлегающих волосках. Гипопигий черный, блестящий, в таких же волосках, как брюшко.

Самка. Лоб еще более широкий, чем у самца. Лицо в средней части без налета, с широкой черной продольной полосой. Ноги светлее, чем у самца. Средние бедра в вершинной половине, задние бедра — на всем протяжении желтые. Брюшко сильно варьирует в окраске — от черного лишь с небольшими красноватыми отметинами близ заднего края 2-го, 3-го и близ середины 4-го тергита (экземпляр из Макбала) до почти на всем протяжении красного лишь с черным 1-м тергитом и черным трапециевидным пятном на 2-м тергите (экземпляр из Иркештама — рис. 16, 4).

Длина тела 9—10 мм.

Горы Средней Азии и Синьцзяня: Киргизский Алатау, пер. Макбал, 2200 м, 4 VI 1910 (1 ♀; Гольбек); Алайский хребет, Иркештам, 2700 м, 16 VII 1935 (1 ♀ — тип; Олсуфьев); Ирен-Хабирган, р-н Кульджи, 12—13 V 1879 (1 ♂ — тип; Регель).

Eumerus kozlovi Stackelberg, sp. n.

Крупный вид (11—12 мм) с треугольным буровато-желтым пятном по бокам 2-го тергита. Глаза ♂ на коротком протяжении соприкасаются. Полулунные пятна серого налета на брюшке в средней части каплевидно расширены.

Самец. Глаза в густых и длинных белых волосках, соприкасаются на протяжении, примерно равном половине высоты лобного треугольника; лоб и лицо узкие (рис. 17, 1), в серовато-белом налете, в длинных торчащих белых волосках; теменной треугольник узкий (высота его почти втрое превосходит его ширину при основании), бронзово-зеленый, грубо точечный, слабо блестящий, в длинных торчащих белых волосках; глазки расположены в виде равнобедренного треугольника: расстояние между передним и задними глазками явственно превосходит расстояние между задними глазками. Затылок темнобронзово-зеленый, блестящий, по заднему краю глаз с узкой полоской белого налета. Усики черные; 3-й членик почти ромбической формы (рис. 17, 2), удлинненный (длина его примерно в 1½ раза превосходит его ширину), с явственно выраженными верхним (близ середины) и дистальным углами; ареста в основной части слегка утолщенная, вся черная. Грудной отдел темнобронзово-зеленый; среднеспинка в довольно частых и грубых точках, слабо бле-

стящая, с двумя едва намеченными широкими продольными полосами серого налета, которые имеют расплывчатые контуры и развиты лишь в передней половине среднеспинки (до шва). Волоски, покрывающие среднеспинку, относительно длинные, густые, белые, торчащие; щиток такого же цвета, как среднеспинка, с зубчиками по заднему краю. Бедра бронзово-черные, блестящие; вершина бедер и основная треть голени желтовато-бурные; вершинная часть (2/3) голени и лапки черно-бурные. Задние бедра умеренно утолщенные, снизу в вершинной трети с небольшим числом (5—7 в каждом ряду) шипиков; задние вертлуги простые; задние голени в вершинной половине явственно, но не сильно утолщенные; 1-й членик задних лапок длинный (его длина примерно равна длине четырех последующих члеников той же лапки вместе взятых); длина 2-го членика задних лапок почти вдвое превосходит его ширину; длина 3-го членика задних лапок едва больше его ширины. Ноги в светлых волосках, более длинных на задней поверхности передних и средних бедер и на задних бедрах.

Крылья прозрачные; крыловой глазок светлосефирный; r_{4+5} над R_5 явственно дуговидно изогнутый; закрыловые чешуйки белые; жужжальцы буровато-желтые. Брюшко темнобронзово-зеленое, относительно длинное и узкое; 2-й тергит с боков с небольшим желтовато-бурным треугольным пятном; 2-й, 3-й и 4-й тергиты брюшка с серыми косо расположенными полулунными пятнами, близ середины резко изогнутыми и в средней части брюшка каплевидно расширенными; 4-й тергит по заднему краю с узкой буровато-желтой каемкой; волоски брюшка короткие, в средней части черные, прилегающие, по бокам и у вершины более длинные, светлые (белые), торчащие; гипопигий большой, в белых торчащих волосках; гонокситы широкие, бурные; последний стернит по заднему краю с широкой и глубокой дуговидной вырезкой.

Самка. Лоб узкий, в ширину примерно равный ширине 3-го членика усиков, высокий (высота его превосходит ширину примерно в 5 раз), темнобронзово-зеленый, груботочечный, весь блестящий.

Длина тела 11—12 мм.

Монголия: Дзонга-Худук — Эрдьнентологой, 20 VIII 1925 (1 ♂, 1 ♀ — типы; Козлов).

Eumerus tauricus Stackelberg, sp. n.

Вид близок *E. annulatus* Pz. и *E. tricolor* Mg., от которых отличается красными задними бедрами.

Самка. Глаза голые, разделены широким лбом, ширина которого примерно равна полуторной ширине 3-го членика усиков; лоб впереди едва расширяющийся, черный, в грубых и частых точках и нежных морщинках, слабо блестящий, без налета, в коротких белых волосках; лицо черное, в мелких точках, блестящее, в белых волосках; глазки на темени

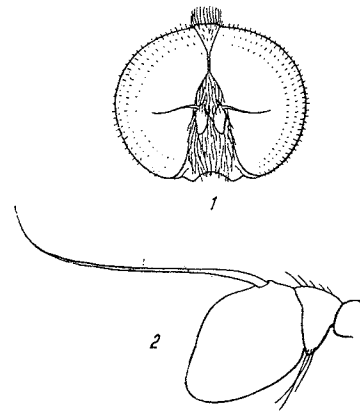


Рис. 17. *Eumerus kozlovi* Stack., sp. n., ♂.

1 — голова спереди; 2 — усик.

расположены в виде прямоугольного треугольника. Затылок черный, блестящий, по заднему краю глаз с узкой каемкой белого налета. Усики черные; 3-й членик усиков большой, с широко закругленным нижним дистальным углом; ариста голая, в основной четверти слегка утолщенная, расположена в основной части 3-го членика усиков. Грудной отдел черный; среднеспинка в грубых и частых точках и нежных морщинках, слабо блестящая, с 3 едва намечающимися в передней части среднеспинки полосами белого налета, в коротких торчащих белых волосках; щиток трапециевидный, с закругленными задними углами, с глубокой бороздкой, идущей по заднему краю; задний край щитка в мелких зубчиках. Ноги черно-бурые; средние бедра сзади и задние бедра на всем протяжении, за исключением темного пятна сверху перед вершиной, красновато-желтые; задние бедра умеренно утолщенные, в верхней половине с двумя рядами острых и довольно длинных шипиков. Крылья почти прозрачные, жилки до основания темнобурые; r_{4+5} над R_5 явственно изогнутый; закрыловые чешуйки желтовато-белые, с такого же цвета ресничками; жужжальцы темножелтые. Брюшко темнокрасное; 1-й тергит, верхняя половина 4-го тергита и весь 5-й тергит блестяще-черные; 2-й, 3-й и 4-й тергиты со слабо намеченными пятнами белого налета.

Длина тела 8 мм.

С а м е ц не известен.

Крым: Старый Крым, 10 V 1905 (1 ♀ — тип; Кириченко).

Eumerus ussuriensis Stackelberg, sp. n.

Тело средней величины, коренастое, темнооливково-зеленое.

С а м е ц. Глаза в длинных пушистых белых волосках, сближены на коротком протяжении, примерно половине высоты лобного треугольника, но не соприкасаются; лобный треугольник незначительной величины, в белом налете и густых и длинных серебристо-белых полуприлегающих волосках; теменной треугольник относительно широкий (высота его примерно вдвое превосходит его ширину при основании — рис. 18, 1), в задней половине почти параллельносторонний, в грубых точках, весь металлически блестящий, в длинных торчащих желтовато-белых волосках; передний глазок удален от задних глазков на такое же расстояние, как задние друг от друга. Лицо в серовато-белом налете, в относительно длинных и густых белых волосках. Затылок темнометаллически-зеленый или бронзовый, в верхней части (за глазами) слегка вздутый, с боков по заднему краю глаз с узкой полоской белого налета. Усики черные; 3-й членик удлинено овальный (длина его более чем в $1\frac{1}{2}$ раза превосходит его ширину — рис. 18, 2), с явственно выраженным нижним дистальным углом; ариста черная, в основной части утолщенная. Грудной отдел темнооливково-зеленый или бронзовый; среднеспинка в густых, но мелких точках, слабо блестящая, с двумя продольными полосами серого налета, довольно широкими у переднего края среднеспинки, кзади постепенно суживающимися и не доходящими до щитка; волоски, покрывающие среднеспинку, очень густые, светло-буровато-желтые, умеренной длины, образуют подобие войлочка; щиток такого же цвета, как среднеспинка; задний край щитка окаймленный, в мелких зубчиках. Ноги темнобронзово-зеленые; основная половина (у голеней задней пары — несколько менее) и вершины голеней буровато-желтые; три основных членика передних и средних лапок белые или желтовато-белые; 2-й и 3-й членики передних лапок снизу при основании с черным пятном; 1—3-й членики передних лапок с боков у вершины

с длинными черными притупленными на вершине (ктенидиообразные) щетинками (рис. 18, 3); длина 2-го членика передних лапок превосходит его ширину примерно в $1\frac{1}{2}$ раза, длина 3-го — в $1\frac{1}{4}$ раза; задние бедра сильно утолщенные. Передние бедра сзади в умеренно длинных светложелтовато-белых торчащих волосках; средние бедра сзади в очень длинных белых пушистых торчащих волосках; задние бедра спереди в умеренно длинных, полуприлегающих желтоватых волосках; голени в коротких светлых прилегающих волосках. Вертлуги задней пары ног простые, без выростов. Крылья слегка затемненные, буроватые; крыловой глазок светлорусый; r_{4+5} над R_5 слегка дуговидно изогнут. Закрыловые чешуйки и жужжальцы желтовато-белые. Брюшко удлинено цилиндрическое, темнооливково- или бронзово-зеленое, с боков без красных пятен; тергиты 2-й, 3-й и 4-й с косо лежащими, узко полулунными пятнами

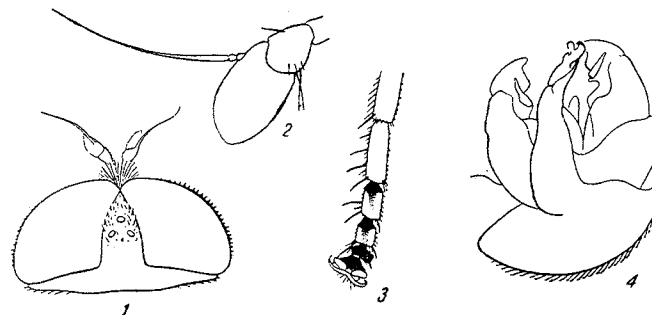


Рис. 18. *Eumerus ussuriensis* Stack., sp. n., ♂.

1 — голова сверху; 2 — усик; 3 — передняя лапка снизу; 4 — гипонотий спереди.

серого налета; волоски, покрывающие брюшко, относительно короткие, в средней части тергитов черные, прилегающие, по бокам и у вершины более длинные, светлые (желтоватые), торчащие; гипонотий в светложелтых торчащих волосках; последний стернит с полого треугольной вырезкой; гонококситы сложного строения (рис. 18, 4).

С а м к а. Лицо и лоб более или менее одинаковой ширины, с параллельными краями, занимающие примерно $\frac{1}{4}$ ширины головы, на всем протяжении металлически блестящие, без налета; боковые отделы лба в грубых точках, морщинистые, без блеска. Усики с более коротким и широким 3-м члеником. Брюшко или все бронзово-зеленое, или со светлыми (желтовато-бурными или оранжевыми) треугольными пятнами по бокам 2-го или 2-го и 3-го тергитов.

Длина тела 9—11 мм.

Южное Приморье: Яковлевка Спасского р-на, 24, 26 (1 ♂, 1 ♀ — типы), 27 VI 1927 (6 ♂♂, 2 ♀♀; Штакельберг); Судзухинский заповедник, 20 VII 1948 (1 ♀; Шаров); Хорватово, 8 VI 1928 (1 ♀; Формозов); Камень-Рыболов, 10 VI 1908 (1 ♂; Дюкин). Приамурье: Джалинда, V 1915 (2 ♂♂; Попов).

По строению передних лапок (соотношение длины и ширины 2-го и 3-го члеников), их окраске (3 первых членика белые, 2-й и 3-й членики снизу при основании с черным пятном), а также наличию длинных черных щетинок на первых трех члениках тех же передних лапок у ♂ опи-

сываемый вид резко отличается от прочих палеарктических видов рода, за исключением *E. djakonovi*, sp. n.; различия между этими видами могут быть сформулированы следующим образом.

Eumerus ussuriensis, sp. n.

♂♂

Глаза в густых и довольно длинных беловатых волосках.

Теменной треугольник более широкий; передний глазок удален от задних на то же расстояние, что и задние глазки друг от друга.

Темя в длинных желтовато-белых волосках.

♀♀

Глаза в густых и длинных светлых волосках.

Среднеспинка и брюшко в более длинных торчащих волосках; волоски, покрывающие брюшко, в большей части светлые.

Eumerus djakonovi, sp. n.

♂♂

Глаза в коротких и редких светлых волосках.

Теменной треугольник более узкий; передний глазок удален от задних на большее расстояние, чем задние друг от друга.

Темя в длинных бурых волосках.

♀♀

Глаза почти голые.

Среднеспинка и брюшко в более коротких полуприлегающих волосках; волоски, покрывающие брюшко, в большей части черные.

Eumerus djakonovi Stackelberg, sp. n.

Близок *E. ussuriensis*, sp. n.; основные отличия от последнего указаны при описании *E. ussuriensis*, sp. n.

С а м е ц. Глаза в коротких и редких волосках, почти голые, сближены на коротком протяжении, но не соприкасаются; лобный треугольник незначительной величины, металлически блестящий, в длинных белых волосках, теменной треугольник относительно узкий и высокий (высота его превосходит ширину при основании примерно в 2½ раза — рис. 19, 1), в явственных точках, весь металлически блестящий, в длинных торчащих бурых волосках, передний глазок удален от задних глазков на большее расстояние, чем задние глазки друг от друга. Лицо бронзовое, металлически блестящее, в длинных желтовато-белых волосках. Затылок, как у предыдущего. Усики черные; 3-й членик удлинненно овальный (длина его в 1¼ раза превышает его ширину — рис. 19, 2); арста черная, в основной части утолщенная. Грудной отдел, ноги и крылья, как у *E. ussuriensis*, sp. n. Длинные черные щетинки передних лапок острые. Брюшко, как у *E. ussuriensis*, sp. n.; 4-й тергит по заднему краю с желтой каемкой; последний стернит по заднему краю с неглубокой дуговидной вырезкой.

С а м к а. Лицо и лоб более или менее одинаковой ширины, с параллельными краями, металлически блестящие, без налета. Усики с более коротким и широким 3-м члеником. Передние лапки без длинных черных щетинок. Брюшко сильно варьирует в окраске, как правило — черное, в грубых точках, слабо блестящее; 2-й, 3-й и 4-й тергиты с косо лежащими узко

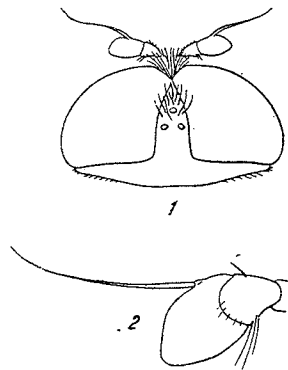


Рис. 19. *Eumerus djakonovi* Stack., sp. n., ♂.

1 — голова сверху; 2 — усик.

полулунными пятнами серого налета; или брюшко с красными пятнами по бокам 2-го тергита, или же брюшко в большей части красное.

Длина тела 8—10 мм.

Южное Приморье: Яковлевка Спасского р-на, 24 VI, 2 (тип ♂), 9 (тип ♀), 10 VII 1926 (1 ♂, 3 ♀♀; Дьяконов и Филиппев). Забайкалье: р. Чиной, Шарагол, 1 VII 1928 (1 ♀; Лукьянович). Корея: басс. Ялу, 10—23 VI 1897 (1 ♀; Комаров).

Eumerus chrysopygus Sack.

Sack, 1941, Arb. morphol. taxon. Ent., 8, 3: 190 (Маньчжурия, Сьяолин).

Средней величины или крупный (♀) вид, характеризующийся своеобразной окраской тела — темнобронзовой с фиолетовым отливом — и строением задних лапок ♂, которые имеют сильно укороченные средние (2—4-й) членики. Самец описывается впервые.

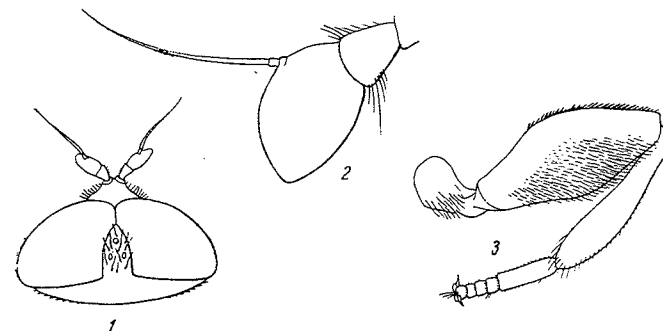


Рис. 20. *Eumerus chrysopygus* Sack, ♂.

1 — голова сверху; 2 — усик; 3 — задняя нога.

С а м е ц. Глаза в едва заметных коротких и редких волосках, соприкасаются на протяжении, примерно равном высоте лобного треугольника; лобный треугольник относительно широкий, в беловато-сером налете и белых волосках; теменной треугольник относительно узкий (высота его более чем в 2½ раза превосходит его ширину при основании — рис. 20, 1), блестяще-черный, в довольно длинных, но не густых черных волосках; глазки расположены в виде равнобедренного треугольника: передний глазок отделен от задних глазков на расстояние значительно большее, чем задние глазки друг от друга. Лицо в серовато-белом налете, в относительно длинных и густых белых волосках. Затылок темнобронзовый, в верхней части (за глазками) слегка вздутый, с боков по заднему краю глаз с узкой полоской белого налета. Усики темнобурые; 3-й членик удлинненно овальный (длина его примерно в 1½ раза превосходит его ширину — рис. 20, 2); арста черная, в основной части утолщенная. Грудной отдел темнобронзовый, с фиолетовым или (местами) черным отливом. Среднеспинка в густых, но мелких точках, слабо блестящая, с двумя продольными полосами серого налета, постепенно суживающимися кзади и не доходящими до щитка; волоски, покрывающие среднеспинку, очень густые, короткие, в большей части среднеспинки черные, полуприлегающие, по переднему краю среднеспинки и на щитке более

длинные, светлобуровато-желтые; щиток такого же цвета, как средне-спинка; задний край щитка окаймленный, в мелких зубчиках. Бочки груди блестяще-черные, в средней части (мезоплевры, птероплевры, верхняя часть стерноплевы) в светлобуровато-желтых волосках. Ноги темнобронзовые; основная треть передних и средних голеней и основная четверть задних голеней желтые; передние лапки сверху бурые, снизу желтые, без черных пятен; длина 1-го членика передних лапок равна длине трех следующих члеников тех же лапок вместе взятых; длина 2-го и 3-го члеников тех же лапок в отдельности равна их ширине. Задние бедра сильно утолщенные. Задние лапки с укороченными средними члениками; ширина 2-го членика задних лапок вдвое, ширина 3-го и 4-го члеников — втрое превосходит длину соответствующего членика (рис. 20, 3). Ноги в светлых, умеренно длинных волосках, более длинных на задней поверхности передних и средних бедер и на задних бедрах. Вертлуги задних ног простые, без выростов. Крылья слегка затемненные; крыловой глазок светлобурый; r_{4+5} над R_5 едва заметно изогнут. Закрыльовые чешуйки и жужжальцы желтовато-белые. Брюшко удлинено цилиндрическое, темнобронзовое, с фиолетовым отливом, в частых и довольно крупных точках, слабо блестящее; тергит 2-й с незначительной величины косо расположенными полосками серого налета; тергиты 3-й и 4-й с относительно широкими, косо расположенными полосками серого налета. Брюшко в коротких черных прилегающих волосках; полоски налета покрыты светлзолотистыми волосками; гипопигий в черных торчащих волосках; последний стернит с глубокой прямоугольной вырезкой.

С а м к а. Лоб умеренно широкий, занимающий примерно $\frac{1}{4}$ ширины головы, черный, без налета, в средней части в грубых точках. Передние и задние лапки простые: средние их членики не укорочены.

Длина тела 8—11 мм.

Южное Приморье: Седанка близ Владивостока, 22 VII, 4 VIII 1930 (2 ♀♀; Malaise); Яковлевка Спасского р-на, 11 VI 1926 (1 ♀; Дьяконов и Филиппев), 25 VI 1927 (1 ♀; Штакельберг); Черниговка, 18 V 1914 (1 ♀; Емельянов); Терней, Морозовка, 26 VII 1937 (1 ♂ — тип; Грунин).

Eumerus rushanicus Stackelberg, sp. n.

Крупный вид с относительно длинным и узким брюшком. По общему облику близок *E. punctifrons* Lw., от которого отличается большей величиной — 9—10 мм (*E. punctifrons* Lw. — 5 мм), наличием выраженной желтой каемки по заднему краю 4-го тергита брюшка ♂, тонкой пунктировкой лба, а также в большей части желтыми средними лапками.

С а м е ц. Глаза в довольно длинных, но относительно редких белых волосках, сближены на протяжении, примерно равном высоте лобного треугольника; лоб и лицо относительно широкие, в густом белом налете и довольно длинных и густых снежно-белых волосках; теменной треугольник относительно широкий (высота его примерно вдвое превосходит его ширину при основании — рис. 21, 1), металлически-зеленый, в густом сером налете; глазки расположены в виде равнобедренного треугольника: передний глазок удален от задних глазков на расстояние, несколько превышающее расстояние между задними глазками; теменной треугольник покрыт довольно длинными и густыми белыми волосками. Затылок оливково-зеленый, покрыт серовато-белым налетом; по заднему краю глаз имеет полосу белого налета; затылок в верхней части за глазками слегка вздутый. Усики черные; 3-й членик черно-бурый или

бурый, удлинённый (длина его примерно в $1\frac{1}{2}$ раза превосходит его ширину — рис. 21, 2), с широко закругленным верхним дистальным углом и относительно явственно выраженным нижним дистальным углом; ариста в основной части слабо утолщенная. Грудной отдел металлически-зеленый; среднеспинка в большей части покрыта беловато-серым налетом; металлически блестящими остаются лишь две узкие продольные полоски, лежащие близ средней линии среднеспинки и, как правило, не достигающие до щитка, и относительно широкие прерванные на шве и кзади суживающиеся полосы в боковых отделах среднеспинки; боковой край среднеспинки от плечевого до закрыльового бугорка с широкой продольной

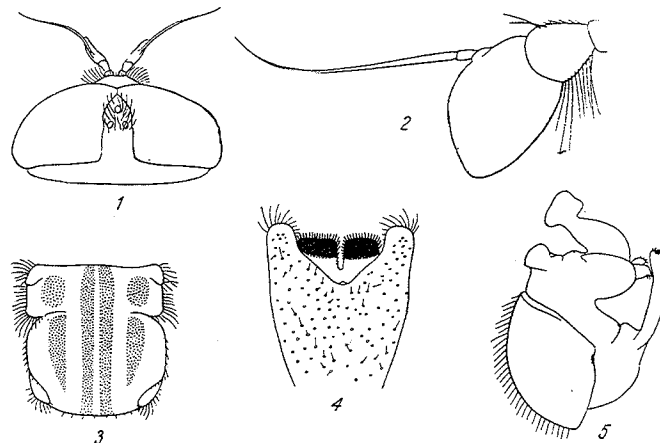


Рис. 21. *Eumerus rushanicus* Stack., sp. n., ♂.
1 — голова сверху; 2 — усик; 3 — среднеспинка; 4 — последний стернит; 5 — гипопигий.

полосой беловато-серого налета (рис. 21, 3); волоски среднеспинки довольно длинные, торчащие, белые, в задней половине среднеспинки между основаниями крыльев с примесью черных волосков; щиток металлически-зеленый, блестящий, в торчащих белых волосках; бочки груди в сером налете, в средней части в беловато-серых волосках. Ноги металлически-зеленые, вершины бедер, основная треть или половина голеней и основные членики средних лапок желтые; передние лапки желтовато-бурые; задние бедра сильно утолщенные; 1-й членик задних лапок относительно длинный; длина его несколько превышает длину 2—5-го члеников тех же лапок вместе взятых; вертлуги задних ног простые, без выростов, голые, блестящие. Крылья почти прозрачные; крыловой глазок светлобурый; r_{4+5} над R_5 едва заметно изогнут. Закрыльовые чешуйки и жужжальцы белые. Брюшко длинное, цилиндрическое, металлически-зеленое, в густых, но не крупных точках; 2-й, 3-й и 4-й тергиты с широкими, косо расположенными полулунными пятнами серого налета, достигающими до бокового края тергита; задний край 4-го тергита с желтой каемкой; последний стернит по заднему краю с дуговидной вырезкой, лопасти которой усажены короткими черными пишиками (рис. 21, 4). Гонокоситы в вершинной части топоровидно расширенные (рис. 21, 5).

Самка. Лоб широкий, в ширину равный примерно $\frac{1}{4}$ ширины головы, на всем протяжении покрытый серовато-белым налетом; лоб над усиками и на темени с черными волосками, в средней части — в белых волосках. Задний край 4-го тергита металлически-зеленый.

Длина тела 9—10 мм.

Таджикистан: Гиссарский хребет, Кондара, 1100 м, 13, 17, 19, 22 (тип ♀), 23 IX 1938 (1 ♂, 4 ♀♀; Гуссаковский), Квак, 2000 м, 22 IX 1937, 18 IX 1945 (3 ♀♀; Гуссаковский); Хорог, зап. Памир, южный склон Рушанского хребта, 20 (тип ♂), 23 IX 1943 (4 ♂♂; Штакельберг).

Eumerus kondarensis Stackelberg, sp. n.

По общему облику вид близок *E. rushanicus*, sp. n., и *E. punctifrons* Lw.; от обоих отличается слабым развитием продольных полос светлого налета на среднеспинке, которые казды явственно суживаются и не доходят до щитка, а также строением последнего стернита; от *E. punctifrons* Lw. вид отличается, кроме того, пунктировкой лба, значительно более слабой, чем у *E. punctifrons* Lw.

Самец. Глаза в густых и длинных белых волосках, соприкасаются на коротком протяжении, примерно равном высоте лобного треугольника; лобный треугольник незначительной величины, покрыт белым налетом, в густых серебристо-белых волосках; теменной треугольник относительно узкий и высокий (высота его превосходит ширину при основании примерно в $2\frac{1}{2}$ раза — рис. 22, 1), в мелких точках, металлически блестящий, по углам покрыт сероватым налетом, в средней части в черных, спереди и сзади в грязно-белых торчащих волосках; глазки расположены в виде равнобедренного треугольника: передний глазок удален от задних глазков на большее расстояние, чем задние друг от друга. Лицо покрыто чисто белым налетом, в довольно длинных серебристо-белых волосках. Затылок металлически-зеленый, блестящий, сверху за глазками слегка выпуклый, по заднему краю глаз с узкой полоской белого налета. Усики черные; 3-й членик удлинненно овальный (его длина превышает ширину примерно в $1\frac{1}{2}$ раза — рис. 22, 2), с явственно выраженным нижним дистальным углом; ариста черная, в основной части утолщенная. Грудной отдел металлически блестящий; среднеспинка в густых, но мелких точках, с двумя продольными полосами беловато-серого налета, казды постепенно суживающимися и не доходящими до щитка; боковой край среднеспинки от плечевого бугорка до закрылового бугорка с широкой полосой беловато-серого налета; волоски среднеспинки умеренной длины, светлые, буроватые, торчащие; щиток в белых волосках, по заднему краю окаймленный, в мелких зубчиках; бочки груди покрыты тонким желтовато-серым налетом, в средней части в умеренно длинных светлых волосках. Ноги металлически-зеленые, блестящие; вертлуги передней и средней пары красновато-желтые; вершины бедер и основная половина голени желтая, передние и средние лапки в основной части желтовато-бурные. Задние бедра сильно утолщенные; передний (наружный) ряд шпиков развит примерно в вершинной половине бедра, задний (внутренний) — в вершинных двух третях бедра; передние и средние бедра казды в довольно длинных и густых светлых волосках; задние бедра снизу в длинных длинных и густых светлых волосках; задние лапки не укороченные; 1-й членик задних лапок примерно равен по длине трем следующим членикам вместе взятых; длина 2-го членика тех же лапок превосходит его ширину примерно в $1\frac{1}{2}$ раза, длина 3-го — в $1\frac{1}{4}$ раза. Вертлуги задних ног простые,

без выростов. Крылья почти прозрачные, крыловой глазок светлобурый; r_{4+5} над R_5 едва заметно дуговидно изогнут. Закрыловые чешуйки и жужжальцы желтовато-белые. Брюшко относительно короткое и широкое, параллельностороннее, плоское, металлически-зеленое, с боков без светлых (красных или желтых) пятен; тергиты 2-й, 3-й и 4-й с большими косо лежащими узко полулунными пятнами серого налета; задний край 4-го тергита с желтой каемкой; волоски, покрывающие брюшко, относительно короткие, в средней части тергитов черные, прилегающие, по бокам и у вершины более длинные, светлые, торчащие; гипопигий в светлых торчащих волосках; последний стернит брюшка по заднему краю с неглубокой дуговидной выемкой, занимающей весь задний край тергита (рис. 22, 3); гонокоситы короткие, неправильно трапециевидные, с закругленными углами (рис. 22, 4).

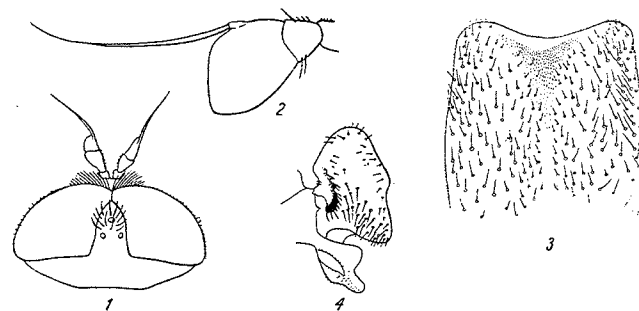


Рис. 22. *Eumerus kondarensis* Stack., sp. n., ♂.

1 — голова сверху; 2 — усик; 3 — последний стернит; 4 — гонокосит.

Самка. Лоб и лицо относительно широкие, лоб по краю глаз или на всем протяжении покрыт светложелтовато-серым налетом. 4-й тергит до заднего края металлически блестящий. Остальное, как у ♂.

Длина тела 7—8 мм.

Таджикистан: долина р. Лючоб, 16 IV 1944 (1 ♀; Штакельберг); Гиссарский хребет, Кондара, 1100 м, 15 V, 9, 16, 19, 24 (тип ♀), 25 VI, 1 (тип ♂), 2, 14 VII, 31 VIII, 11, 13, 16, 17, 21 IX 1937, 10, 13 VII, 6, 14—18, 20, 22 IX 1938, 8 IX 1942, 25 VIII, 6, 10 IX 1945, 24 VII 1946 (30 ♂♂, 14 ♀♀; Гуссаковский), 6 VI 1943, 3 V 1944 (1 ♂, 1 ♀; Штакельберг), Квак, 2000 м, 6 VI 1943 (1 ♂; Штакельберг), Гафилъбад, 2500 м, 16 VIII 1940 (1 ♂; Гуссаковский), Зилды, 2000 м, 17 VI 1944 (1 ♀; Штакельберг). Казахстан: окр. Алма-Ата, 20 V 1923 (1 ♂; Парфентьев), 12 IX 1936 (1 ♂; Бируля); Муюн-Кумы, Акир-Тюбе, 27 VIII 1932 (2 ♀♀; Вельтишев). Узбекистан: окр. Самарканда, Аман-Кутан, 1500 м, 21 VII 1931 (1 ♂, 1 ♀; Гуссаковский).

Eumerus reichardti Stackelberg, sp. n.

По наличию небольшого бугорка в основной части нижней поверхности задних бедер самца вид сближается с широко распространенным *E. tuberculatus* Rd. и списываемым ниже *E. caucasicus*, sp. n.; от первого отличается отсутствием светлых полулунных пятен на 4-м тергите брюшка, от второго — наличием хорошо развитых волосков на глазах и относи-

тельной шириной теменного треугольника ♂ (рис. 23, 1), глазки на котором расположены в виде почти равностороннего треугольника.

С а м е ц. Глаза в длинных умеренно густых белых волосках; линия соприкосновения глаз равна по длине $\frac{3}{4}$ высоты лобного треугольника; лоб и лицо умеренно широкие, в слабом сером налете, в белых волосках; теменной треугольник относительно широкий (высота его превосходит ширину при основании примерно в $1\frac{3}{4}$ раза — рис. 23, 1), черно-бронзово-зеленый, в мелких точках, блестящий, в передней части (перед передним глазком) покрытый сероватым налетом, в длинных темных торчащих волосках. Глазки на темени расположены почти в виде равностороннего треугольника: расстояние переднего глазка от задних едва превышает расстояние между задними глазками. Затылок почти черный, блестящий,

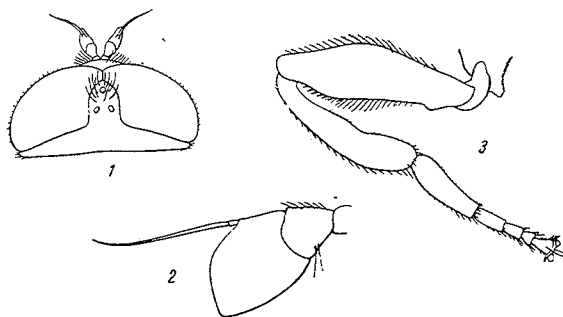


Рис. 23. *Eumerus reichardti* Stack., sp. n., ♂
1 — голова сверху; 2 — усик; 3 — задняя нога.

по заднему краю глаз с каемкой серого налета. Усики черные, с темно-красно-бурым 3-м члеником; последний относительно широкий (длина его едва, примерно на $\frac{1}{4}$, превышает его ширину), с явственно выраженным нижним вершинным углом (рис. 23, 2); ариста голая, в основной четверти слегка утолщенная, расположена близ середины верхнего края 3-го членика усиков. Грудной отдел блестяще-черный, с едва заметным зеленоватым отливом; среднеспинка в мелких, но частых точках, блестяще-черная, со слабо развитыми полосами беловатого налета в передней половине (до шва); волоски, покрывающие среднеспинку, короткие, торчащие, белые; щиток такого же цвета, как среднеспинка, по заднему краю резко окаймленный, в мелких, едва заметных зубчиках. Ноги темно-бронзовые, блестящие; вершины бедер и основная треть голеней красновато-желтые; лапки черные; задние бедра утолщенные, в основной трети нижней поверхности с небольшим бугорком; задние голени за углублением (рис. 23, 3); задние лапки простые; 1-й членик задних лапок немного длиннее трех следующих члеников вместе взятых; длина 2-го членика тех же лапок примерно вдвое, а 3-го — в $1\frac{1}{2}$ раза превосходит ширину соответствующего членика; длина 4-го членика тех же лапок равна его ширине. Ноги в белых волосках, более длинных по задней поверхности передних и средних бедер и на задних бедрах. Крылья прозрачные; основания крыльев с желтовато-бурыми жилками; крыловой глазок светложелтый; r_{4+5} над R_5 едва изогнут; закрыловые чешуйки желтовато-

белые, с белыми ресничками; жужжальцы желтоватые, со светлобурой головкой. Брюшко черное, блестящее, со слабым зеленоватым отливом, в мелких, но частых точках; 2-й и 3-й тергиты с почти прямыми (не изогнутыми), косо лежащими, довольно узкими пятнами белого налета; аналогичные пятна 4-го тергита не развиты; волоски брюшка короткие, прилегающие, на верхней поверхности брюшка черные, при основании, с боков и у вершины брюшка более длинные, белые; гипопигий в довольно длинных белых волосках; последний стернит по заднему краю с вырезкой, по бокам от которой имеются фестонобразные выросты.

Длина тела 6 мм.

С а м к а не известна.

Восточный Памир: хребт Сарыкол, 4300 м, 19 VII 1928 (1 ♂ — тип: Рейхардт).

***Eumerus caucasicus* Stackelberg, sp. n.**

Близок *E. tuberculatus* Rd. и *E. reichardti*, sp. n.; от первого вид отличается отсутствием светлых полулунных пятен на 4-м тергите брюшка, от второго — почти голыми глазами, более узким теменным треугольником (рис. 24, 1) и расположением глазков на темени: передний глазок удален от задних на расстояние примерно вдвое большее, чем задние друг от друга; задние голени ♂ простые, без вырезки.

С а м е ц. Глаза в коротких редких волосках; линия соприкосновения глаз равна по длине почти $1\frac{1}{2}$ высоте лобного треугольника; лоб в виде маленького треугольника, покрыт серым налетом, в коротких белых волосках; лицо умеренно широкое, бронзово-зеленое, в слабом сероватом налете, металлически блестящее, в белых волосках; теменной треугольник относительно узкий (высота его превосходит ширину при основании примерно в $2\frac{1}{2}$ раза — рис. 24, 1), черно-бронзово-зеленый, в мелких точках, весь блестящий, в длинных темнобурых торчащих волосках. Глазки на темени расположены в виде равнобедренного треугольника: передний глазок удален от задних на расстояние примерно вдвое большее, чем задние друг от друга. Затылок почти черный, блестящий, по заднему краю глаз с каемкой серого налета. Усики почти черные; 3-й членик трапециевидной формы (рис. 24, 2), с прямыми верхним и нижним краями и слегка изогнутым вершинным краем; длина 3-го членика примерно в $1\frac{1}{2}$ раза превосходит его ширину; ариста голая, в основной четверти слегка утолщенная, расположена близ середины верхнего края 3-го членика усиков. Грудной отдел блестяще-черный, со слабым бронзовым отливом; среднеспинка в мелких, но частых точках, блестяще-черная, с двумя слабо развитыми узкими полосами белого налета в передней половине (до шва); волоски, покрывающие среднеспинку, короткие, торчащие, желтовато-серые; щиток такого же цвета, как среднеспинка, по заднему краю резко окаймленный, в мелких, но хорошо заметных зубчиках. Ноги темнобронзовые, блестящие; вертлуги

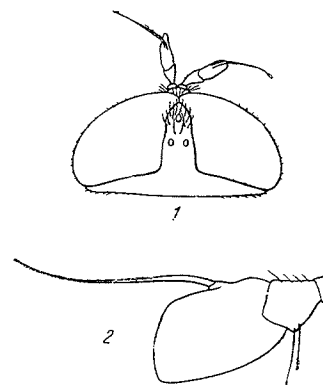


Рис. 24. *Eumerus caucasicus* Stack., sp. n., ♂.

1 — голова сверху; 2 — усик.

передней и средней пары, вершины бедер и основная треть голеней желтые; первые три членика всех лапок, кроме 1-го членика задних лапок, буровато-желтые; задние бедра утолщенные, в основной части нижней поверхности с маленьким бугорком; задние голени утолщенные, с вентральной стороны без вырезки; задние лапки простые; соотношение длины члеников задних лапок, как у *E. reichardti*, sp. n. Ноги в белых волосках, более длинных на задней поверхности передних и средних бедер и на задних бедрах. Крылья прозрачные; основания крыльев с желтоватыми жилками; крыловой глазок светложелтый; r_{4+5} над R_5 едва заметно изогнутый; закрыловые чешуйки желтовато-белые, с белыми ресничками; жужжальцы, включая головку, желтоватые. Брюшко черное, блестящее, со слабым зеленоватым отливом, в мелких, но частых точках; 2-й и 3-й тергиты с почти прямыми (едва изогнутыми), косо лежащими пятнами белого налета; аналогичные пятна на 4-м тергите не развиты; волоски брюшка короткие, прилегающие, на верхней поверхности брюшка черные, при основании, с боков и у вершины брюшка более длинные, белые; гипопигий в умеренно длинных белых волосках; последний стернит по заднему краю с вырезкой, по бокам от которой имеются фестонобразные выросты.

Длина тела 5 мм.

Самка не известна.

Грузия: Гудауты, 4 VI 1935 (1 ♂ — тип; Зюзин).

***Eumerus rezvoi* Stackelberg, sp. n.**

Близок *E. amoenus* Lw., но тело более коренастое; среднеспинка без продольных полос светлого налета, в грубых и частых точках.

Самец. Глаза в очень коротких и редких, едва заметных волосках; линия соприкосновения глаз равна $\frac{1}{3}$ высоты лобного треугольника; лоб и лицо умеренно широкие, в слабом сером налете, в густых чисто белых волосках; теменной треугольник узкий (высота его превосходит ширину при основании примерно в 3 раза — рис. 25, 1), черно-бронзово-зеленый, в мелких точках, блестящий, в длинных белых торчащих волосках. Глазки на темени расположены в виде равнобедренного треугольника: расстояние переднего глазка от задних превышает на $\frac{1}{3}$ расстояние между задними глазками. Затылок почти черный, блестящий, по заднему краю глаз с каемкой серого налета. Усики черные; 3-й членик темнокрасновато-бурый, широкий (длина его едва превышает ширину — рис. 25, 2); арста голая, при самом основании слегка утолщенная. Грудной отдел черно-бронзово-зеленый; среднеспинка в грубых и частых точках и мелких морщинках, слабо блестящая, без продольных полос светлого налета; волоски, покрывающие среднеспинку, очень короткие, светложелтовато-серые, торчащие; щиток такого же цвета, как среднеспинка, трапециевидный, с закругленными задними углами, по заднему краю с глубокой бороздкой, в мелких, но явственно развитых зубчиках. Ноги темнобронзовые; передние и средние бедра спереди и снизу в нежных морщинках, матовые; вершины бедер и основная треть голеней красновато-желтые, лапки черные; задние бедра утолщенные, снизу в вершинной трети с двумя рядами крепких и довольно длинных шипиков; задние лапки с укороченными 2—5-м члениками; длина слегка утолщенного 1-го членика задних лапок превосходит длину 2—5-го вместе взятых, длина 2-го членика тех же лапок равна его ширине, длина 3-го и 4-го члеников вдвое меньше их ширины (рис. 25, 3). Ноги в белых волосках, более длинных на задней поверхности передних и средних бедер и на

задних бедрах; средние бедра снизу в очень мелких черных щетинистых волосках. Крылья прозрачные; жилки при основании крыла желтые; крыловой глазок светложелтый; r_{4+5} над R_5 относительно сильно дугообразно изогнутый; закрыловые чешуйки светложелтые, с такого же цвета ресничками; жужжальцы светложелтые. Брюшко темнобронзовое, в крупных и частых точках и нежных морщинках, слабо блестящее; 2-й и 3-й тергиты с почти прямыми косо лежащими парными пятнами серого налета; аналогичные пятна 4-го тергита имеются в виде следов; волоски, покрывающие брюшко, короткие, черные, прилегающие, лишь при основании брюшка с боков имеются более длинные светлые торчащие волоски; гипопигий в коротких черных торчащих волосках; последний стернит по заднему краю с глубокой и широкой треугольной вырезкой.

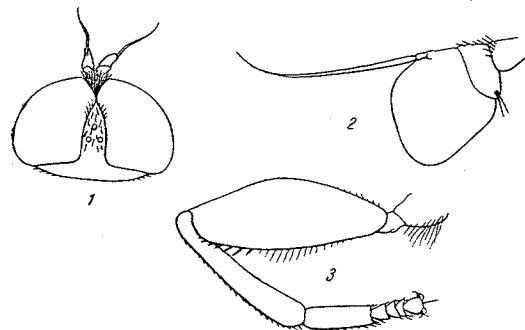


Рис. 25. *Eumerus rezvoi* Stack., sp. n., ♂.
1 — голова сверху; 2 — усик; 3 — задняя нога.

Длина тела 6 мм.

Самка не известна.

Сев. Казахстан: Атбасар, 20 VIII 1936 (1 ♂ — тип; Резвой).

***Eumerus arnoldii* Stackelberg, sp. n.**

Своеобразный вид, несколько напоминающий *E. barbarus* Coqueb. (южн. Европа, сев. Африка), но отличающийся от него наличием желтой каемки по заднему краю 4-го тергита самца и меньшим развитием заднего ряда шипиков на задних бедрах, который развит лишь в вершинной части ($\frac{1}{2}$ — $\frac{2}{3}$) бедра (у *E. barbarus* Coqueb. этот ряд развит до основания бедра).

Самец. Глаза в очень коротких и редких мало заметных волосках; линия их соприкосновения несколько меньше высоты лобного треугольника; лоб и лицо относительно узкие, покрытые белым налетом, в длинных чисто белых волосках; теменной треугольник узкий (его высота превосходит ширину при основании более чем в $2\frac{1}{2}$ раза), бронзово-зеленый, за исключением пространства между глазками и за ними, покрытый серовато-белым налетом, на всем протяжении несущий довольно длинные белые волоски. Глазки на темени расположены в виде почти равностороннего треугольника (расстояние переднего глаза от задних едва превышает расстояние между задними глазками). Затылок бронзово-зеленый, блестящий, по заднему краю глаз с полоской серовато-белого налета. 1-й и 2-й членики усиков черноватые, 3-й — красновато-желтый, в белом налете; 3-й членик удлинено овальный (длина 3-го членика превышает ширину примерно в $1\frac{1}{2}$ раза), с явственно выраженным ниж-

ним вершинным углом; ариста в основной трети слабо утолщенная, бурая, далее к вершине тонкая, черная. Грудной отдел светлобронзово-зеленый: среднеспинка в относительно редких и крупных точках и мелких нежных морщинках, блестящая, в передней половине с 3 продольными полосами белого налета, из которых средняя очень узкая; плечевые бугорки и пространство за ними покрыты светлосерым налетом; волоски, покрывающие среднеспинку, умеренно длинные, полуприлегающие, белые; щиток большой, такого же цвета, как среднеспинка, явственно окаймленный, по заднему краю с мелкими зубчиками. Ноги бронзово-зеленые, блестящие: вершины передних и средних тазиков, передние и средние вертлуги, передняя поверхность передних бедер на всем протяжении, передняя поверхность средних бедер в вершинной половине, вершины всех бедер, голени на всем протяжении, за исключением большого серого пятна в вершинной половине задней поверхности передних и средних голеней и широкого черного кольца, занимающего вершинную половину задних голеней, а также все лапки, за исключением черного 1-го членика задних лапок, — желтые, с более или менее развитым красноватым оттенком. Задние бедра сильно утолщенные; задние вертлуги простые, без выростов; задние голени к вершине явственно утолщенные; 1-й членик задних лапок относительно длинный (длина его слегка превышает длину 2—5-го членика вместе взятых); длина 2-го членика задних лапок примерно равна его ширине; 3-й и 4-й членики задних лапок поперечные (ширина 4-го членика превышает его длину более чем вдвое — рис. 26). Ноги в светлых волосках, более длинных на задней поверхности передних и средних бедер

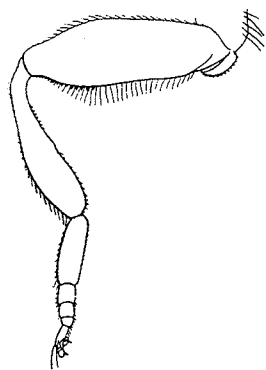


Рис. 26. *Eumerus arnoldii* Stack., sp. n., ♂. Задняя нога.

и на задних бедрах. Крылья прозрачные; основания крыльев с желтыми жилками; крыловой глазок светложелтовато-бурый; r_{4+5} над R_5 слабо дуговидно изогнутый; закрыловые чешуйки и жужжальцы желтовато-белые. Брюшко светлобронзово-зеленое; 2-й, 3-й и 4-й тергиты с очень широкими пятнами белого налета; последний тергит по заднему краю с желтой каемкой, занимающей примерно $\frac{1}{4}$ длины тергита; волоски брюшка короткие, белые, прилегающие; гипопигий большой, в коротких светлых волосках; последний стернит по заднему краю с глубокой треугольной вырезкой, доходящей почти до основания тергита.

Длина 7.5 мм.

С а м к а не известна.

Туркмения: Репетек, 25 IV 1947, на Cistanche (1 ♂ — тип; И. Арнольди).

Eumerus bactrianus Stackelberg, sp. n.

Близок *Eumerus strigatus* Flhn., от которого отличается относительно коротким и утолщенным 1-м члеником задних лапок, а также иным строением гипопигия и последнего стернита брюшка.

С а м е ц. Глаза в довольно густых и длинных белых волосках, соприкасаются на протяжении, примерно равном высоте лобного треугольника; лоб и лицо умеренно широкие, в серовато-белом налете и довольно длинных и густых белых волосках; теменной треугольник относительно

широкий (высота его примерно вдвое превосходит его ширину у основания — рис. 27, 1), бронзово-зеленый, металлически блестящий, в довольно длинных черных торчащих волосках; глазки расположены в виде равнобедренного треугольника: передний глазок удален от задних глазков на расстояние, несколько превышающее расстояние между задними глазками. Затылок бронзово-зеленый, металлически блестящий; по заднему краю глаз имеется полоска белого налета. Усики черные; 3-й членик удлинненный (длина его превосходит ширину примерно в $1\frac{1}{2}$ раза — рис. 27, 2), с широко закругленным верхним дистальным углом и относительно явственно выраженным, слегка заостренным нижним дистальным углом;

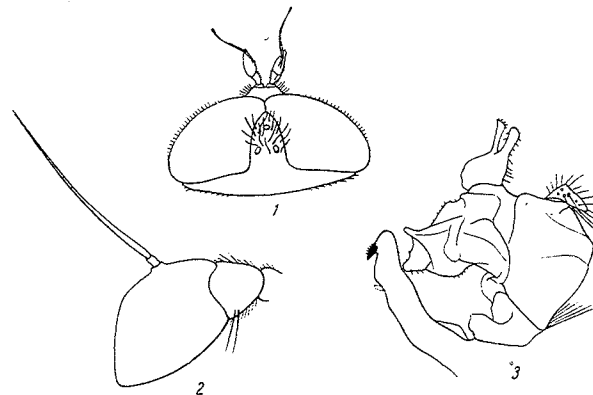


Рис. 27. *Eumerus bactrianus* Stack., sp. n., ♂.
1 — голова сверху; 2 — усик; 3 — гипопигий.

ариста в основной части слабо утолщенная. Грудной отдел светлобронзово-зеленый, часто с фиолетовым оттенком; среднеспинка в относительно мелких точках, блестящая, с двумя умеренно широкими продольными полосами белого налета, кзади постепенно суживающимися и не достигающими до щитка; волоски, покрывающие среднеспинку, очень густые, светлобуровато-желтые, торчащие, умеренной длины; щиток такого же цвета, как среднеспинка; задний край щитка окаймленный, в мелких зубчиках. Ноги бронзово-зеленые, блестящие; вершины бедер, основная треть или половина голеней и лапки, за исключением конечных члеников, светлобуровато-желтые; вершинные членики лапок бурые или черно-бурые. Задние бедра умеренно утолщенные; задние вертлуги простые, без выростов; 1-й членик задних лапок относительно короткий (длина его примерно равна длине двух следующих члеников вместе взятых), явственно утолщенный. Ноги в светлых волосках, более длинных на задней поверхности передних и средних бедер и на задних бедрах. Крылья прозрачные или слегка затемненные; основания крыльев желтые; крыловой глазок светложелтовато-бурый; r_{4+5} над R_5 едва заметно изогнут; закрыловые чешуйки и жужжальцы желтовато-белые. Брюшко светлобронзово-зеленое, блестящее; 2-й, 3-й и 4-й тергиты с парными косо лежащими умеренно широкими полосками белого налета; волоски, покрывающие брюшко, относительно короткие, в средней части тергитов

черные, прилегающие, по бокам и у вершины брюшка более длинные, светлые, буровато-желтые, торчащие; гипопигий в светлых торчащих волосках; последний стернит грубо морщинистый, посредине заднего края с глубокой и узкой вырезкой; гонокситы на вершине двураздельные (рис. 27, 3).

С а м к а. Лоб умеренно широкий, почти параллельнокрайний, металлически блестящий, по краям глаз с пятнами беловато-серого налета, по средней линии сближенными или слитыми, образующими широкую поперечную перевязь. 1-й членник задних лапок менее утолщенный и укороченный, чем у самца.

Длина тела 7—8 мм.

Горы Таджикистана: Гиссарский хребет, Кондара, 1100 м, 28 VI, 16, 21 IX 1937, 15 V 1939 (5 ♂♂, 1 ♀; Гуссаковский), Ходжа-Оби-Гарм. 2000—2500 м, 4 VIII 1946 (1 ♀ — тип; Гуссаковский), Гафилъбад, 24 VIII 1940 (1 ♂ — тип; Гуссаковский); Дарвазский хребет, Джорф, 1800 м, 25 VIII 1943 (1 ♂; Штакельберг).

Eumerus sogdianus Stackelberg, sp. n.

Близок *E. strigatus* Flln., от которого отличается более узким теменным треугольником, расположением глазков в виде равнобедренного треугольника, а также строением гипопигия и последнего стернита; гоноксит длинный, к вершине едва расширенный, без крючковидного изгиба (у *E. strigatus* Flln. гоноксит значительно более короткий, в вершинной части сильно расширенный, с резким крючковидным изгибом), а последний стернит по бокам от срединной вырезки заднего края с небольшими лопастьевидными выростами (у *E. strigatus* Flln. эти выросты не развиты).

С а м е ц. Глаза в умеренно длинных и относительно редких белых волосках, соприкасаются на протяжении, примерно равном высоте лобного треугольника; лоб и лицо умеренно широкие, в серовато-белом налете и густых чисто белых волосках; теменной треугольник относительно узкий (высота его превышает ширину при основании в $2\frac{1}{2}$ — $2\frac{3}{4}$ раза — рис. 28, 1), бронзово-зеленый, металлически блестящий, в переднем углу слегка покрытый серовато-белым налетом, в средней части между глазками в черных, в передней и задней части в белых волосках; глазки расположены в виде равнобедренного треугольника: передний глазок удален от задних глазков на расстояние, несколько превышающее расстояние между задними глазками. Усики черные, 3-й членник удлинненный (длина его превосходит ширину примерно в $1\frac{1}{2}$ раза — рис. 28, 2), несколько более узкий, чем у *E. strigatus* Flln.; ариста, как у *E. strigatus* Flln. Грудной отдел, ноги, крылья и брюшко, как у *E. strigatus* Flln.; гипопигий с длинными едва расширенными в вершинной части гонокситами (рис. 28, 4), последний стернит по заднему краю с треугольной вырезкой, по бокам от которой имеются небольшие лопастьевидные выросты (рис. 28, 3).

С а м к а. Лоб широкий, металлически блестящий, по краю глаз с более или менее широкой каемкой серого налета. 3-й членник усиков более широкий, чем у ♂, но более узкий, чем у ♀ *E. strigatus* Flln. (длина 3-го членника ♀ у *E. sogdianus*, sp. n., явственно превосходит его ширину, у ♀ *E. strigatus* Flln. почти равна или едва превосходит ширину).

Длина тела 6—7 мм.

Грузия: Кутаиси, 13—20 VII 1931 (10 ♂♂, 8 ♀♀; Знаменский). Туркмения: Чарджоу, 14 V 1932 (1 ♂; Кузнецова). Таджикистан: Сталинабад,

лесовые холмы, 15 IV 1942, 13 VI 1945 (2 ♀♀; Гуссаковский), 4 V 1943 (1 ♀ — тип; Штакельберг), дол. р. Кафирниган, 20 V 1943 (1 ♂ — тип; Штакельберг); Нижний Пяндж, 19 VII 1943 (1 ♂; Штакельберг). Казахстан: Атбасар, 14 IX 1936 (1 ♂; Резвой); Каратал, 22 V 1930 (2 ♂♂; Киршенблат). Китай: Гашунское Гоби, Сачжоу, 30 VII 1895 (1 ♂; Роборовский и Козлов); вост. Цайдам, Курлык, Байнгол, 31 V 1895 (1 ♂; Роборовский и Козлов).

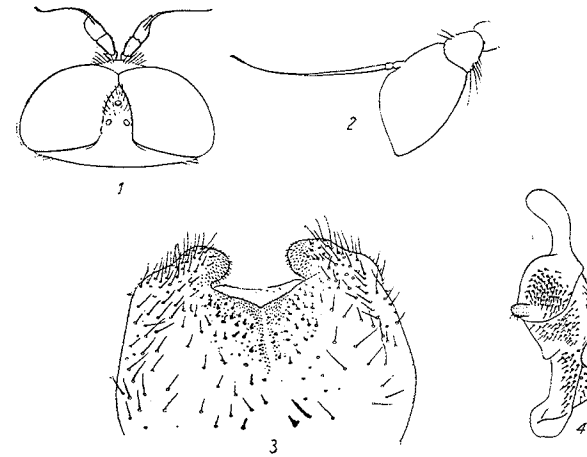


Рис. 28. *Eumerus sogdianus* Stack., sp. n., ♂.

1 — голова сверху; 2 — усик; 3 — последний стернит; 4 — гоноксит.

Eumerus sibiricus Stackelberg, sp. n.

Вид, сближаемый с *E. pauper* Beck. по отсутствию или очень слабому развитию полулунных пятен на 4-м тергите брюшка; 4-й тергит ♂ длинный. От *E. pauper* Beck. отличается бронзово-зеленой окраской тела, которая у *E. pauper* Beck. светлометаллически-зеленая, более нежной пунктировкой среднеспинки, а также строением гипопигия.

С а м е ц. Глаза в умеренно длинных, но густых белых волосках, соприкасаются на протяжении, примерно равном половине высоты лобного треугольника; лоб и лицо узкие, покрытые серовато-белым налетом, в длинных торчащих чисто белых волосках; теменной треугольник узкий (высота его в $2\frac{1}{2}$ раза превосходит его ширину у основания), бронзово-зеленый, блестящий, в передней трети и у задних углов покрытый сероватым налетом, в длинных торчащих желтовато-белых волосках; глазки расположены в виде равностороннего треугольника; затылок темнобронзово-зеленый, блестящий, по заднему краю глаз с узкой каемкой серовато-белого налета. Усики черные; 3-й членник узкополулунный (длина его почти вдвое превышает его ширину), с почти прямым нижним краем и заостренной вершиной; ариста у самого основания утолщенная, далее к вершине постепенно утончающаяся. Грудной отдел темнобронзово-зеленый; среднеспинка в частых, но мелких точках и нежных морщинках, слабо блестящая, с 3 продольными полосами сероватого налета, из которых боковые, лежащие примерно на уровне наружной трети щитка, в передней части широкие; полосы развиты на протяжении передних $\frac{2}{3}$ среднеспинки;

волоски, покрывающие среднеспинку, умеренной длины, желтовато-белые, торчащие, густые; щиток такого же цвета, как среднеспинка, морщинистый, по заднему краю окаймленный, с поперечными вдавлениями типа бороздок. Бедра темнобронзово-зеленые, блестящие; самые вершины бедер и основная треть голеней красновато-желтые; вершинная часть ($\frac{2}{3}$) голеней темнобронзовая; лапки черно-бурые; задние бедра умеренно утолщенные; задние вертлуги простые, без выростов: 1-й членик задних лапок удлиненный (он равен по длине примерно 4 следующим членикам задних лапок вместе взятым); длина 2-го членика задних лапок превышает его ширину примерно на $\frac{1}{2}$; 3-й и 4-й членики поперечные, причем ширина 4-го превышает его длину примерно в 2 раза; ноги в светлых волосках, более длинных по задней поверхности передних и средних бедер и на задних бедрах. Крылья почти прозрачные; крыловой глазок

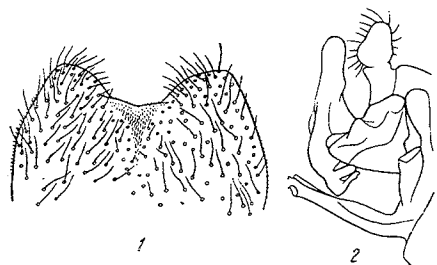


Рис. 29. *Eumerus sibiricus* Stack., sp. n., ♂.
1 — последний стернит; 2 — гипопигий с боку.

желтый; r_{4+5} над R_5 почти прямой; закрыловые чешуйки белые, с белыми ресничками; жужжальцы желтовато-белые. Брюшко темнобронзово-зеленое, в мелких частых точках, слабо блестящее; 2-й и 3-й тергит с пятнами серого налета, пятна 2-го тергита имеют удлиненно прямоугольную, пятна 3-го тергита — саблевидно изогнутую форму; 4-й тергит длинный (длина его в $1\frac{1}{2}$ раза превышает длину 3-го), без пятен или с едва намеченными их следами; волоски, покрывающие брюшко,

короткие светложелтые, прилегающие, на 2-м и 3-м тергитах сверху черные, также прилегающие; гипопигий в светложелтых торчащих волосках; последний стернит по заднему краю с неглубокой дуговидной вырезкой (рис. 29, 1); гонококситы простые, на вершине не раздвоенные (рис. 29, 2).

Длина тела 7 мм.

С а м к а не известна.

Прибайкалье: долина р. Белой, 13 VI 1935 (3 ♂♂; Рубцов).

Eumerus tugajorum Stackelberg, sp. n.

Близок *Eumerus ruficornis* Mg., от которого отличается покрытым сероватым налетом теменным треугольником, светлокрасновато-желтыми до основания усиками, почти голыми глазами, а также строением последнего стернита брюшка, который имеет по заднему краю глубокую треугольную вырезку, а в боковых отделах у вершины лишен густых черных волосков.

С а м е ц. Глаза голые, соприкасаются на протяжении, примерно равном $\frac{3}{4}$ высоты лобного треугольника; лоб и лицо умеренно широкие, в густом серебристо-белом налете и такого же цвета умеренно густых и длинных волосках; теменной треугольник относительно узкий (высота его примерно в $2\frac{1}{2}$ раза превосходит его ширину при основании — рис. 30, 1), бронзово-зеленый, на всем протяжении покрытый негустым серовато-белым налетом, слабо блестящий, в довольно длинных торчащих белых волосках; глазки расположены в виде равнобедренного треугольника: передний глазок удален от задних на расстояние, явственно большее,

чем задние глазки друг от друга. Затылок бронзово-зеленый, покрытый беловато-серым налетом. Усики светлокрасновато-желтые (3-й членик у типа ♂ обломан). Грудной отдел светлобронзово-зеленый или зеленый; среднеспинка в мелких, но довольно частых точках, блестящая, с двумя довольно широкими продольными полосами белого налета, почти доходящими до щитка; волоски, покрывающие среднеспинку, короткие, торчащие, почти белые; щиток большой, такого же цвета, как среднеспинка, по заднему краю с зубчиками. Ноги бронзово-зеленые; основная половина голеней беловато-желтая; лапки буровато-желтые, с более светлыми основными члениками. Задние бедра умеренно утолщенные; задний (внутренний) ряд шипиков нижней поверхности задних бедер развит на большей части этой поверхности, за исключением основной четверти бедер;

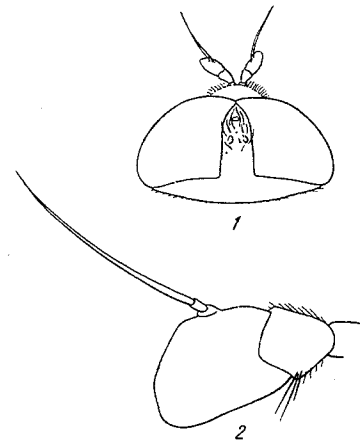


Рис. 30. *Eumerus tugajorum* Stack., sp. n.

1 — голова ♂ сверху; 2 — усик ♀.

задние вертлуги простые; 1-й членик задних лапок удлиненный (длина его превосходит длину четырех последующих члеников тех же лапок вместе взятых); длина 2-го членика задних лапок немного превосходит его ширину; длина 3-го членика задних лапок примерно равна его ширине. Крылья прозрачные; основания крыльев с желтыми жилками; крыловой глазок светлобуровато-желтый; r_{4+5} над R_5 почти прямой; закрыловые чешуйки и жужжальцы желтовато-белые. Брюшко бронзово-зеленое, блестящее; 2-й, 3-й и 4-й тергиты брюшка с парными косо расположенными, почти полулунными пятнами белого налета; 4-й тергит по заднему краю с умеренно широкой желтой каемкой; волоски, покрывающие брюшко, короткие, в средней части тергитов черные, прилегающие, по бокам и у вершины несколько более длинные, светлые, торчащие; гипопигий большой, в коротких черных торчащих волосках; последний стернит по заднему краю с глубокой и широкой дуговидной вырезкой.

С а м к а. Лоб умеренно широкий, слабо металлически блестящий, в большей части покрыт тонким беловатым налетом, в белых торчащих волосках. 4-й тергит по заднему краю с едва различимой желтой каемкой.

Длина тела 7—8 мм.

Южный Таджикистан: Старая Пристань близ Джиликуля на р. Вахш, 14 (тип ♀), 25 VI, 6 VII (тип ♂) 1941, 26 VI 1944 (1 ♂, 4 ♀♀; Гуссаковский).

Eumerus transcaspicus Stackelberg, sp. n.

Характерный вид из группы *Eumerus amoenus* Lw., отличающийся от близких видов одноцветными красновато-желтыми голеними и лапками, а также строением последнего стернита брюшка и гипопигия (рис. 31, 3, 4).

С а м е ц. Глаза голые, соприкасаются на протяжении несколько меньшем, чем высота лобного треугольника; лоб и лицо умеренно широкие, в густом серебристо-белом налете и такого же цвета умеренно длинных и густых волосках; теменной треугольник широкий (высота его

менее чем в два раза превосходит его ширину при основании — рис. 31, 1), бронзово-зеленый, металлически блестящий, у углов в серовато-белом налете, на всем протяжении в чисто белых волосках; расстояние между задними глазками несколько превосходит расстояние между передним и задними глазками. Затылок бронзово-зеленый, металлически блестящий, по заднему краю глаз с полоской белого налета. Усики светлокрасновато-желтые; 3-й членик удлиненно овальный, относительно узкий (длина 3-го членика превосходит его ширину почти в 2 раза — рис. 31, 2), со слабо намеченным нижним дистальным углом и почти прямым нижним краем; ариста в основной части слабо утолщенная, светло-бурая, далее к вершине тонкая, черная. Грудной отдел светлорозово-зеленый или зеленый; среднеспинка в относительно грубых точках,

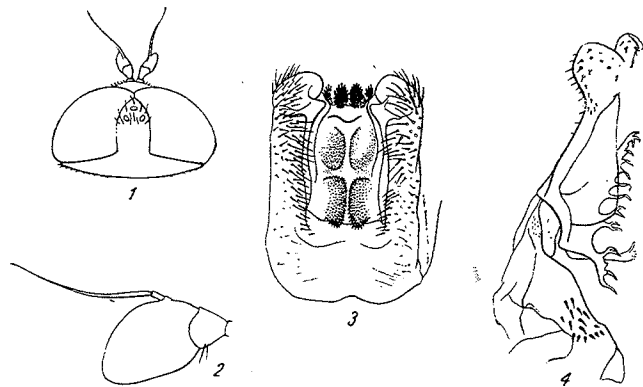


Рис. 31. *Eumerus transcaspicus* Stack., sp. n., ♂.
1 — голова сверху; 2 — усик; 3 — последний стернит; 4 — гонококсит с внутренней стороны.

блестящая, в передней половине с 3 более или менее резко выраженными продольными полосами белого налета; волоски, покрывающие среднеспинку, умеренно густые, короткие, полуприлегающие, желтовато-белые; щиток большой, такого же цвета, как среднеспинка, по заднему краю с зубчиками. Ноги бронзово-зеленые, блестящие; вертлуги передней и средней пары, верхняя часть ($1/4$) передних и средних бедер, вершина задних бедер и голени и лапки на всем протяжении светлокрасновато-желтые. Задние бедра сильно утолщенные; задние вертлуги простые; 1-й членик задних лапок удлиненный (длина его превосходит длину четырех последующих члеников тех же лапок вместе взятых); длина 2-го членика задних лапок едва превышает его ширину; 3-й и 4-й членики задних лапок поперечные. Ноги в светлых волосках, более длинных на задней поверхности передних и средних бедер и на задних бедрах. Крылья прозрачные; основания крыльев желтые; крыловой глазок светложелтовато-бурый; r_{4+5} над R_5 почти прямой; закрывовые чешуйки и жужжальцы желтовато-белые. Брюшко бронзово-зеленое, блестящее; 2-й, 3-й и 4-й тергиты с парными косолежачими, умеренно широкими прямоугольными или полулунными (на 4-м тергите) пятнами белого налета; 4-й тергит по заднему краю с узкой желтой каемкой; волоски брюшка короткие, в средней части тергитов черные, прилегающие, по бокам и у вершины

более длинные, светлые, торчащие; гипопигий большой, в коротких черных торчащих волосках; последний стернит (рис. 31, 3) с глубокой, почти прямоугольной выемкой, по бокам с продольными валиками, усаженными короткими черными торчащими волосками; гонококситы (рис. 31, 4) на вершине двураздельные, с внутренней стороны с многочленными ветвистыми выростами.

С а м к а. Лоб умеренно широкий, металлически блестящий, в грубых, но редких точках, по краю глаз с полоской белого налета. 3-й членик усиков значительно более широкий, чем у ♂, со сглаженным нижним дистальным углом.

Длина тела 6—7 мм.

Туркмения: Каахка, 6, 8 VI 1928 (2 ♂♂, 1 ♀ — типы: Гуссаковский).

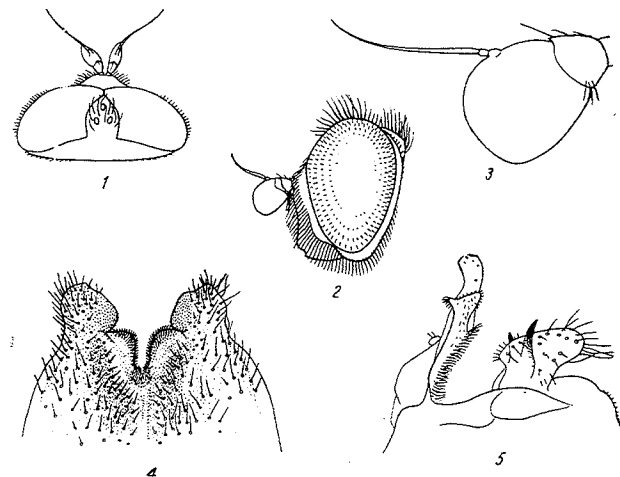


Рис. 32. *Eumerus turanicus* Stack., sp. n., ♂.
1 — голова сверху; 2 — голова сбоку; 3 — усик; 4 — последний стернит; 5 — верхняя часть гипопигия сбоку.

Eumerus turanicus Stackelberg, sp. n.

Характерный вид, по общему облику несколько напоминающий *Eumerus strigatus* Flln., от которого отличается значительно более широким, буровато-красным (♂) или красновато-желтым (♀) 3-м члеником усиков, а также строением последнего стернита брюшка, который посредине заднего края глубоко расщеплен, а по бокам от срединной вырезки имеет большие лопастевидные выросты (рис. 32, 4).

С а м е ц. Глаза в длинных пушистых белых волосках, соприкасаются на протяжении, равном примерно $3/4$ высоты лобного треугольника; лоб и лицо умеренно широкие, в густом серовато-белом налете и довольно длинных белых волосках; теменной треугольник широкий (высота его не более чем в $1\frac{1}{2}$ раза превосходит его ширину при основании — рис. 32, 1), бронзово-зеленый, металлически блестящий, с покрытым серым налетом передним углом; глазки расположены в виде равнобедренного треугольника: передний глазок удален от задних на расстояние, явственно большее, чем задние глазки друг от друга; теменной треугольник в длинных белых торчащих волосках, между глазками, с более или менее зна-

чительной примесью черных волосков. Затылок бронзово-зеленый, металлически блестящий, по заднему краю глаз с боков с полоской белого налета. Усики с черными основными члениками: 3-й членик широкий (его длина лишь на $\frac{1}{4}$ превышает его ширину — рис. 32, 3), в основной части желтовато-красный, в верхней части и у вершины бурый, со слабо намеченным нижним дистальным углом; ариста в основной части утолщенная, вся черная. Грудной отдел светлоронзово-зеленый; среднеспинка в относительно мелких и редких точках, блестящая, с двумя полосами белого налета, кзади постепенно суживающимися и несколько не доходящими до щитка; волоски, покрывающие среднеспинку, относительно короткие, густые, торчащие, белые; щиток такого же цвета, как среднеспинка, по заднему краю с зубчиками. Ноги бронзово-зеленые, блестящие; вершины бедер, основная половина голени и лапки, за исключением 1-го членика задних лапок, сверху красновато-желтые. Задние бедра довольно сильно утолщенные, снизу в вершинной половине с двумя рядами густо сидящих тупых шипиков; задние вертлуги простые, 1-й членик задних лапок равен по длине трем последующим членикам вместе взятым; длина 2-го членика тех же лапок превосходит его ширину примерно вдвое, длина 3-го — в $1\frac{1}{2}$ раза. Волоски, покрывающие ноги, светлые, более длинные на задней поверхности передних и средних бедер и на задних бедрах. Крылья прозрачные; жилки в основании крыла желтые; крыловой глазок светлоронзовато-желтый; r_{4+5} над R_5 почти прямой; закрыловые чешуйки и жужжальцы желтовато-белые. Брюшко бронзово-зеленое, блестящее; 2-й, 3-й и 4-й тергиты брюшка с парными косо расположенными полудлунными пятнами белого налета, пятна 2-го и 3-го тергита с тупым, пятно 4-го тергита — с заостренным латеральным концом; волоски брюшка короткие, в средней части тергитов черные, прилегающие, по бокам и у вершины более длинные, светлые, торчащие; гипопигий большой, в довольно длинных белых торчащих волосках; последний стернит по заднему краю с глубокой ступенчатой вырезкой; по бокам от этой вырезки имеются большие лопастевидные выросты (рис. 32, 4); гонокситы своеобразной формы, с дорзальной стороны усажены густыми волосками (рис. 32, 5).

Самка. Лоб широкий, равный примерно $\frac{3}{4}$ ширины глаза (см. сверху), бронзово-зеленый, металлически блестящий, перед глазками с широкой перевязью серовато-белого налета. 3-й членик усиков широкий, красновато-желтый, с закругленным нижним дистальным углом. Длина тела 7—8 мм.

Гиссарский хребет: Варзоб, 1000 м, 12 VII 1934 (2 ♀♀; Гуссаковский); Кондара, 1100 м, 7 VIII 1938 (1 ♀; Гуссаковский), 3 V 1944 (1 ♂ — тип; Штакельберг); Руйдашт, 3000 м, 23 VII 1936 (1 ♀; Гуссаковский); Зидды, 2200 м, 14 VI 1944 (1 ♀ — тип; Штакельберг).

Eumerus turanicola Stackelberg, sp. n.

Вид, близкий *E. turanicus*, sp. n., и *E. roborovskii*, sp. n.; от первого отличается слабо развитыми волосками на глазах и относительно узким темным треугольником, высота которого явственно превосходит его удвоенную ширину при основании (у *E. turanicus*, sp. n., высота треугольника значительно меньше его удвоенной ширины при основании); от второго — более коротким 3-м члеником усиков и более широким темным треугольником; от aberrantных экземпляров *E. strigatus* Fln. с желтым 3-м члеником усиков *E. turanicola*, sp. n., отличается относительно узким 3-м члеником усиков (рис. 33, 2), короткой линией соприкоснове-

ния глаз ♂, которая явственно короче высоты лобного треугольника (у *E. strigatus* Fln. эта линия примерно равна высоте лобного треугольника), а также иным строением последнего стернита ♂ и гипопигия.

Самец. Глаза в коротких и редких волосках; линия соприкосновения глаз примерно вдвое меньше высоты лобного треугольника; лоб и лицо умеренно широкие, в очень густом серебристо-белом отливающим налете, в густых чисто белых волосках; теменной треугольник относительно узкий (его высота превосходит ширину при основании несколько более чем в два раза — рис. 33, 1), бронзово-зеленый, по углам покрытый серовато-белым налетом, в довольно длинных и густых желтовато-белых

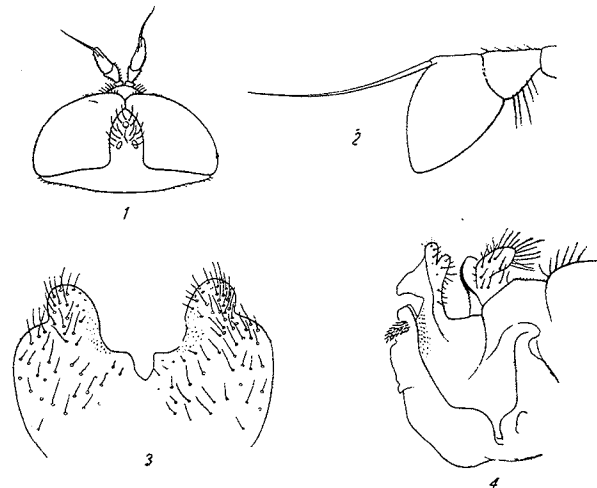


Рис. 33. *Eumerus turanicola* Stack., sp. n., ♂.

1 — голова сверху; 2 — усик; 3 — последний стернит; 4 — гипопигий.

волосках. Глазки на темени расположены в виде равнобедренного треугольника: расстояние заднего глазка от края глаза примерно равно или даже меньше диаметра глазка. Затылок светлоронзово-зеленый, сильно блестящий, с узкой полоской белого налета по заднему краю глаз. 1-й и 2-й членики усиков черно-бурые, 3-й — светлоронзовато-желтый, все — в белом налете; 3-й членик удлиненно овальный, относительно узкий (длина его превышает ширину несколько более чем в $1\frac{1}{2}$ раза — рис. 33, 2), с правильно дуговидно изогнутым верхним краем и почти прямым нижним краем; нижний вершинный угол явственно развит: ариста в основной четверти слабо утолщенная, бурая, далее к вершине тонкая, черная. Грудной отдел светлоронзово-зеленый, иногда с пурпурным или золотистым оттенком; среднеспинка в умеренно крупных, но часто сидящих точках и нежных, едва заметных морщинках, блестящая, в передней половине с двумя узкими продольными полосами белого налета; над основанием крыльев имеется, как правило, слабозаметное пятно белого налета; волоски, покрывающие среднеспинку, относительно короткие, торчащие, белые; щиток большой, такого же цвета, как среднеспинка, но край резко окаймленный, в мелких, но явственно развитых

зубчиках. Ноги бронзово-зеленые, блестящие; вершины передних тазиков, самые вершины бедер, основная половина голеней, вершина голеней и лапки красновато-желтые: 1-й членик задних лапок бурый. Задние бедра сильно утолщенные; задние голени с внутренней (вентральной) поверхности, перед серединой, со слабо развитым бугорком, к вершине заметно утолщенные; 1-й членик задних лапок умеренно удлинненный (длина его едва превышает длину 2-го и 3-го члеников вместе взятых); длина 2-го членика задних лапок примерно вдвое, а 3-го — в $1\frac{1}{2}$ раза превышает ширину соответствующего членика; длина 4-го членика тех же лапок примерно равна его ширине. Ноги в белых волосках, более длинных на задней поверхности передних и средних бедер и на задних бедрах, в особенности на нижней поверхности последних. Крылья прозрачные; основания крыльев с желтыми жилками; крыловой глазок светложелтый; r_{4+5} над R_5 едва заметно изогнут; закрыловые чешуйки и жужжальцы желтовато-белые. Брюшко светлорозово-зеленое; 2-й, 3-й и 4-й тергиты с парными, удлинненными, косо расположенными пятнами белого налета; волоски брюшка короткие, белые, прилегающие; 4-й тергит длинный (его длина лишь немного уступает длине 2-го и 3-го тергитов); гипопигий в белых торчащих волосках; последний стернит с глубокой треугольной вырезкой по заднему краю и лопастевидными выростами по бокам от нее (рис. 33, 3); гонокситы на вершине двураздельные, с вентральной стороны с большим слабо склеротизованным треугольным выростом (рис. 33, 4).

С а м к а. Лоб относительно широкий равный примерно $\frac{1}{3}$ ширины головы, металлически блестящий, по бокам слегка морщинистый и покрытый серовато-белым налетом; 3-й членик усиков более широкий. Длина 7—7.5 мм.

Таджикистан: Сталинабад, 18 VII 1936 (1 ♀; Гуссаковский); Гиссарский хребет, Варзоб, 12 VII 1936 (1 ♂; Гуссаковский), Кондара, 1100 м, 7, 9, 16 IX 1937, 20 VII, 13, 14, 18 IX 1939, 14 IX 1945, 15 VI, 31 VII, 12 VIII 1946 (9 ♂♂, 6 ♀♀; Гуссаковский); Джорф, Дарваз, 1800 м, 24, 25 VIII 1943 (2 ♀♀; Штакельберг).

Eumerus roborovskii Stackelberg, sp. n.

Вид, близкий *E. turanicus*, sp. n. и *E. turanicola*, sp. n.; от первого отличается короткими и редкими волосками на глазах ♂ и более узким теменным треугольником ♂ (рис. 34, 1); от второго — более длинным, с прямым верхним краем 3-м члеником усиков (у *E. turanicola*, sp. n., 3-й членик усиков более короткий, с дуговидным верхним краем), серовато-белым налетом лба (у *E. turanicola*, sp. n., налет лба снежно-белый), более длинной линией соприкосновения глаз ♂ и более узким теменным треугольником ♂, который покрыт сероватым налетом; от обоих упомянутых видов *E. roborovskii*, sp. n., хорошо отличается строением гипопигия.

С а м е ц. Глаза в очень коротких и редких волосках; линия соприкосновения глаз равна по длине высоте лобного треугольника; лоб и лицо относительно узкие, в густом серовато-белом налете, в белых волосках; теменной треугольник относительно узкий (высота его превосходит ширину при основании примерно в $2\frac{1}{2}$ раза — рис. 34, 1), бронзово-зеленый, в грубых точках, покрытый негустым серым налетом, в длинных белых торчащих волосках. Глазки на темени расположены в виде равнобедренного треугольника: расстояние переднего глазка от задних явственно превосходит расстояние между задними глазками.

Затылок бронзово-зеленый, почти на всем протяжении покрытый слабым сероватым налетом; задний край глаз с боков в густом сером налете. Усики (рис. 34, 2) длинные, светлорозовато-бурые, в серебристом налете; 3-й членик удлинненно трапециевидный, с почти прямыми верхним и нижним краями; длина 3-го членика превосходит его ширину более чем в 2 раза; ариста голая, в основной части слегка утолщенная, расположена посередине верхнего края 3-го членика. Грудной отдел металлически-зеленый, блестящий; среднеспинка в негрубых, но частых точках, блестящая, с двумя продольными полосами белого налета, не доходящими до щитка; волоски, покрывающие среднеспинку, короткие, торчащие, белые; щиток такого же цвета, как среднеспинка, по заднему краю

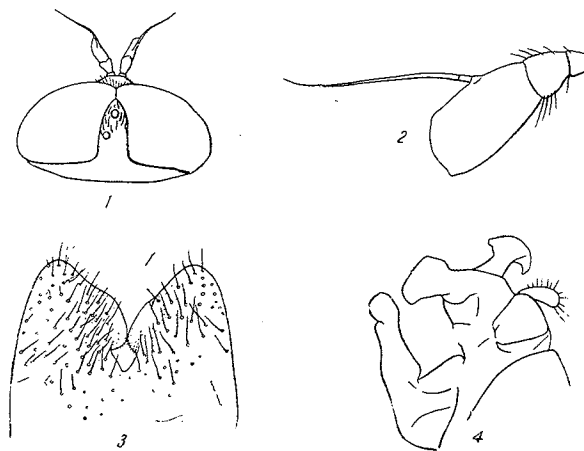


Рис. 34. *Eumerus roborovskii* Stack., sp. n., ♂.

1 — голова сверху; 2 — усик; 3 — последний стернит; 4 — гипопигий.

резко окаймленный, в мелких, но явственно развитых зубчиках. Ноги темнометаллически-зеленые, блестящие; тазики и вертлуги желтовато-бурые; вершины бедер, основная треть голеней, вершины голеней и лапки, за исключением двух вершинных члеников на всех лапках и 1-го членика на задних лапках, красновато-желтые; задние вертлуги снизу явственно выпуклые; задние бедра утолщенные, снизу в вершинной половине с двумя рядами крешков, но коротких шпиков; задние лапки простые; 1-й членик задних лапок едва длиннее трех следующих члеников вместе взятых; длина 2-го членика задних лапок примерно вдвое, а 3-го — в $1\frac{1}{2}$ раза превосходит ширину соответствующего членика; длина 4-го членика тех же лапок примерно равна его ширине. Ноги в белых волосках, более длинных на задней поверхности передних и средних бедер и на задних бедрах, в особенности на нижней поверхности последних. Крылья прозрачные; основания крыльев с желтыми жилками; крыловой глазок светложелтый; r_{4+5} над R_5 едва изогнутый; закрыловые чешуйки желтовато-белые, с белыми ресничками; жужжальцы желтовато-белые. Брюшко металлически-зеленое, блестящее, в грубых и частых точках; 2-й, 3-й и 4-й тергиты с хорошо развитыми довольно широкими полулунными пятнами белого налета; волоски брюшка короткие, прилегающие, в боль-

шей части белые; 4-й тергит длинный, его длина в $1\frac{1}{2}$ раза превосходит длину 3-го тергита; гипонигий в торчащих белых волосках; последний стернит по заднему краю с треугольной вырезкой и треугольными выростами по бокам от нее (рис. 34, 3); гонокситы (рис. 34, 3) на вершине с якоревидным расширением, как у *E. strigatus* Flln.

Длина тела 7 мм.

С а м к а не известна.

Узбекистан: Кумак Каттакурганской обл., 14 VI 1929 (1 ♂; Зимин).
Китай: Бугас у Хами, Синьцзянь, 7 IX 1895 (1 ♂ — тип; Роборовский и Козлов).
