

РЕВИЗИЯ РОДА *MALLOTA* MEIGEN, 1822
(DIPTERA, SYRPHIDAE) ФАУНЫ СИБИРИ

За время, прошедшее после выхода работы А. А. Штакельберга (1950)*, посвященной обзору палеарктических видов рода *Mallota* Mg., описано два новых вида: *M. munda* Viol., 1955 с о-ва Кунашир и *M. inopinata* Viol., 1976 с о-ва Сахалин. В данной работе приводится описание еще двух новых видов из Южного Приморья — *M. citrea* Viol. и *M. subcitrea* Viol. Таким образом, количество известных в Сибири видов этого рода достигло 13 наименований. Ниже дается определительная таблица сибирских видов этого рода и описание новых видов.

Типовые экземпляры новых видов хранятся в Зоологическом институте АН СССР (г. Ленинград), паратипы — в Биологическом институте СО АН СССР (г. Новосибирск).

ДИАГНОЗ РОДА

Мухи крупные коренастые, похожие на шмелей и пчел. Среднеспинка в густых пушистых волосках, брюшко широкое в длинных или коротких волосках. Усики короткие, ариста голая, глаза голые или широкоопушенные, у самцов либо соприкасающиеся, либо разделенные лбом. Лицо под усиками со впадиной и хорошо развитым лицевым бугорком. Ноги крепкие, задние бедра часто сильно утолщенные. Крылья прозрачные, иногда в основной части бурые или черно-бурые, R_{4+5} сильно дуговидно изогнута, m вливается в R_{4+5} под острым углом. Мухи обладают очень быстрым и неровным полетом, охотно посещают цветущие спирею, боярышник, рябину, калину, бузину, барбарис, смородину, кизильник, жимолость, на юге Дальнего Востока гортензии, реже зонтичные, какалию, крестовник, сахалинскую гречиху, различные цветы лугового разнотравья. Личинки *M. cimbiciformis* Flin. обитают во влажной трухе лиственных деревьев.

* Штакельберг А. А. Краткий обзор палеарктических видов рода *Mallota* Mg. (Diptera, Syrphidae). — «Энтомол. обозр.», 1950, т. 31, вып. 1 — с. 285—296.

Типовой вид рода — *Syrphus fuciformis* Fabricius.

1(10) Глаза голые.

2(7) Брюшко в длинных пушистых волосках. Напоминают шмелей.

3(4) Опушение тела одноцветное. Среднеспинка, щиток и брюшко в беловато-буровато- или рыжевато-желтых волосках. Длина тела 6—16 мм. Локален, местами многочислен, особенно на цветах спиреи и барбариса. Западная Сибирь, включая Алтай, Забайкалье, Якутия, Юж. Приморье, о-в Сахалин. Зап. Европа
. *M. megilliformis* Fallen, 1817

4(3) Опушение тела трехцветное.

5(6) Задние вертлуги с шиповидным выростом, большая часть задней поверхности бедер передней и средней пар ног и передневерхней задних в густых длинных светло-желтых или беловатых волосках. Передняя половина среднеспинки, щиток, I и большая часть II тергитов брюшка белые, задняя половина среднеспинки, задняя часть II, целиком III и передняя треть или половина IV тергитов брюшка черные, остальная часть IV тергита и последующие ярко-рыжие. Длина тела 12—18 мм. Терминалии (рис. 1, а). Распространен локально, редок. Зап. Сибирь, включая Алтай, Хакасия, Бурятия, Юж. Приморье, о-в Сахалин. Зап. Европа, Япония (о-в Хоккайдо)
. *M. tricolor* Loew, 1874

6(5) Задние вертлуги без шиповидного выроста, бедра всех пар ног в черном опушении. Глаза самцов не соприкасаются, они сближены на расстоянии, несколько меньшем, чем ширина 2-го членика усиков. 1-й и 2-й членики усиков черные, 3-й членик и ариста красновато-коричневые. Среднеспинка и щиток тускло-черные, слабо опыленные, в длинных густых торчащих бледных желтовато-серых (с полоской черных между основанием крыльев) волосках. Задние бедра сильно утолщенные, в густых торчащих черных волосках. Брюшко черное, блестящее (задний край IV тергита чуть менее блестящий, светло-желтовато-коричневый), в густых длинных полуприлегающих волосках: желтовато-серых на I и II тергитах, черных на III и бледно-серовато-желтых с оранжевым оттенком на IV. Длина тела 14 мм. Терминалии см. рис. 1, б. О-в Сахалин
. *M. inopinata* Violovitsh, 1976

7(2) Брюшко в коротких волосках.

8(9) Задние бедра не утолщенные. Анальная жилка изогнута к вершине крыла и впадает в его задний край за задним наружным углом второй медиальной ячейки. Среднеспинка и щиток в явственном золотисто-желтом налете и густых торчащих ярких золотисто-желтых волосках, которые

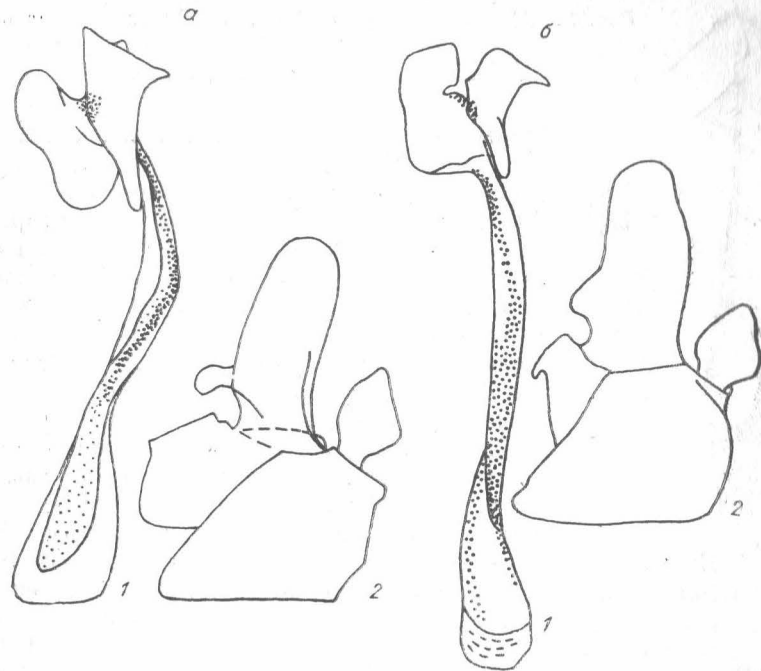


Рис. 1. *Mallota tricolor* Lw. (а) и *M. inopinata* Viol. (б).
1 — осевая система пениса; 2 — сурстели (по Виоловичу, 1975).

на боках среднеспинки и в ее задней части, а также на щитке переходят в очень длинные, направленные назад. Брюшко черное с тремя парами пятен сероватого налета (смотреть сзади) и в менее густых коротких полуприлегающих золотисто-желтых волосках, переходящих к концу брюшка в черные. Длина тела 12—17 мм. О-в Кунашир (Курильские острова). Япония (острова Хоккайдо, Хонсю)
. *M. unicolor* Shiraki, 1930

9(8) Задние бедра сильно утолщенные. Анальная жилка к вершине изогнута. Среднеспинка в темно-сером налете и длинных пушистых серых, с явственной примесью черных волосках, часто образующих между основаниями крыльев темную полосу. Брюшко темно-бурое, почти черное, с красновато-коричневыми, иногда плохо заметными боковыми пятнами на II—IV тергитах (реже без таковых) и узкобелыми их задними краями. Ноги черные или черно-бурые, основание средних бедер, передних и средних голеней, основная треть или половина задних бедер, кольцо близ середины задних голеней и, как правило, основная часть задних лапок желтые. Длина тела 12—14 мм. Зап. Сибирь, включая Алтай, Юж.



Рис. 2. *Mallota auricoma* Sack, ♂. Передняя голень (по Штакельбергу, 1950).

Приморье. Корея

10(1) Глаза в длинных густых волосках.
11(12) Передние голени с заднебрюшной стороны с гребнем густых длинных черных волосков (рис. 2). Ширина 3-го членика усиков превышает его длину. Среднеспинка и брюшко в длинных густых красновато-желтых (ржавого цвета) волосках с незначительной примесью черных у основания крыльев и на боках II—IV тергитов. Ноги черные, голени и основание средних лапок желтовато-бурые, задние бедра прямые, умеренно утолщенные, с пологим бугорком на нижней их поверхности у вершины.

Крылья с буроватой перевязью. Длина тела 11—19 мм (рис. 2). Зап. Сибирь, включая Алтай, Саяны, Тува, Забайкалье, Юж. Приморье, острова Сахалин, Кунашир *M. auricoma* Sack, 1910

12(11) Передние голени с заднебрюшной стороны без гребня густых длинных черных волосков.

13(14) Брюшко в коротких волосках, местами почти голое. Очень похож на *M. cimbiciformis* Falln., от которого отличается опушенными глазами. Среднеспинка и щиток черные, в густых золотисто-желтых волосках. Брюшко черное, с бурыми округлыми боковыми пятнами на II тергите. Короткие золотисто-желтые волоски, покрывающие брюшко, распределены неравномерно, в связи с чем образуются как бы черные перевязи по заднему краю II и последующих тергитов и по переднему краю III и IV. Длина тела 19 мм. Юж. Приморье
14(13) Брюшко в длинных пушистых волосках.
15(18) Задние лапки сверху целиком красновато-желтые.
16(17) Бедра и голени задней пары ног относительно тонкие и прямые. Брюшко черное с оранжево-коричневым III и оранжево-желтым IV тергитами. Черные волоски на II и III тергитах отсутствуют. Сурстили коричневые с более или менее параллельными боковыми краями и широко закругленной вершиной (рис. 3, а). Длина тела 17—19 мм. О-в Кунашир
17(16) Бедра и голени задней пары ног утолщенные и искривленные. Задняя часть II и передняя III тергитов брюшка покрыты черными волосками, III и IV тергиты черные. Сурстили черные, несколько суженные к вершине (см. рис. 3, б). Длина тела 16—19 мм. Юж. Приморье, острова Сахалин и Кунашир. Япония (о-в Хоккайдо)
18(15) Задние лапки сверху целиком коричневато-бурые или красновато-коричневые, или красновато-желтые с черными 4-м и 5-м члениками.
19(20) Задние бедра ♂ сильно утолщенные и изогнутые, снизу у вершины с хорошо развитым бугорком (рис. 4, а). Среднеспинка с широкой перевязью из черных волосков, которая у ♂ шире и распространена на большую часть среднеспинки (у ♀ она занимает лишь ее заднюю половину). Перевязи из черных волосков на брюшке ♂ занимают заднюю половину II и почти весь III тергиты, у ♀ только заднюю часть II тергита и боковые участки III. Сурстили более широкие, а гоноцерки меньшей величины (см. рис. 4, а). Длина тела 17—20 мм. Юж. Приморье, острова Сахалин, Кунашир. Китай, Корея, Япония (острова Хоккайдо, Хонсю)
20(19) Задние бедра ♂ умеренно утолщенные и изогнутые, а предвершинный бугорок, расположенный на нижней поверхности голени, пологий (см. рис. 4, б).
21(22) Закрыловы чешуйки светло-серовато-желтые. Перевязь из черных волосков на II тергите брюшка у ♂ широкая и занимает его большую заднюю часть, у ♀ она отсутствует. Среднеспинка и брюшко ♂ покрыты оливково-жел-

14(13) Брюшко в длинных пушистых волосках.
15(18) Задние лапки сверху целиком красновато-желтые.
16(17) Бедра и голени задней пары ног относительно тонкие и прямые. Брюшко черное с оранжево-коричневым III и оранжево-желтым IV тергитами. Черные волоски на II и III тергитах отсутствуют. Сурстили коричневые с более или менее параллельными боковыми краями и широко закругленной вершиной (рис. 3, а). Длина тела 17—19 мм. О-в Кунашир
17(16) Бедра и голени задней пары ног утолщенные и искривленные. Задняя часть II и передняя III тергитов брюшка покрыты черными волосками, III и IV тергиты черные. Сурстили черные, несколько суженные к вершине (см. рис. 3, б). Длина тела 16—19 мм. Юж. Приморье, острова Сахалин и Кунашир. Япония (о-в Хоккайдо)
18(15) Задние лапки сверху целиком коричневато-бурые или красновато-коричневые, или красновато-желтые с черными 4-м и 5-м члениками.
19(20) Задние бедра ♂ сильно утолщенные и изогнутые, снизу у вершины с хорошо развитым бугорком (рис. 4, а). Среднеспинка с широкой перевязью из черных волосков, которая у ♂ шире и распространена на большую часть среднеспинки (у ♀ она занимает лишь ее заднюю половину). Перевязи из черных волосков на брюшке ♂ занимают заднюю половину II и почти весь III тергиты, у ♀ только заднюю часть II тергита и боковые участки III. Сурстили более широкие, а гоноцерки меньшей величины (см. рис. 4, а). Длина тела 17—20 мм. Юж. Приморье, острова Сахалин, Кунашир. Китай, Корея, Япония (острова Хоккайдо, Хонсю)
20(19) Задние бедра ♂ умеренно утолщенные и изогнутые, а предвершинный бугорок, расположенный на нижней поверхности голени, пологий (см. рис. 4, б).
21(22) Закрыловы чешуйки светло-серовато-желтые. Перевязь из черных волосков на II тергите брюшка у ♂ широкая и занимает его большую заднюю часть, у ♀ она отсутствует. Среднеспинка и брюшко ♂ покрыты оливково-жел-

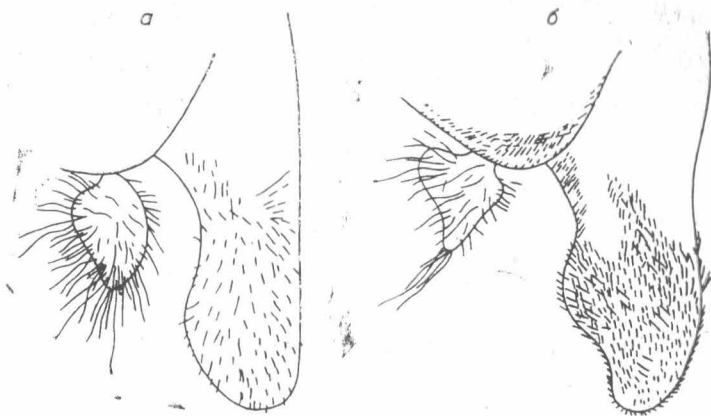


Рис. 3. *Mallota munda* Viol. (а) и *M. japonica* Shir. (б). Сурстили (по Виоловичу, 1955).

17(16) Бедра и голени задней пары ног утолщенные и искривленные. Задняя часть II и передняя III тергитов брюшка покрыты черными волосками, III и IV тергиты черные. Сурстили черные, несколько суженные к вершине (см. рис. 3, б). Длина тела 16—19 мм. Юж. Приморье, острова Сахалин и Кунашир. Япония (о-в Хоккайдо)
18(15) Задние лапки сверху целиком коричневато-бурые или красновато-коричневые, или красновато-желтые с черными 4-м и 5-м члениками.
19(20) Задние бедра ♂ сильно утолщенные и изогнутые, снизу у вершины с хорошо развитым бугорком (рис. 4, а). Среднеспинка с широкой перевязью из черных волосков, которая у ♂ шире и распространена на большую часть среднеспинки (у ♀ она занимает лишь ее заднюю половину). Перевязи из черных волосков на брюшке ♂ занимают заднюю половину II и почти весь III тергиты, у ♀ только заднюю часть II тергита и боковые участки III. Сурстили более широкие, а гоноцерки меньшей величины (см. рис. 4, а). Длина тела 17—20 мм. Юж. Приморье, острова Сахалин, Кунашир. Китай, Корея, Япония (острова Хоккайдо, Хонсю)
20(19) Задние бедра ♂ умеренно утолщенные и изогнутые, а предвершинный бугорок, расположенный на нижней поверхности голени, пологий (см. рис. 4, б).
21(22) Закрыловы чешуйки светло-серовато-желтые. Перевязь из черных волосков на II тергите брюшка у ♂ широкая и занимает его большую заднюю часть, у ♀ она отсутствует. Среднеспинка и брюшко ♂ покрыты оливково-жел-

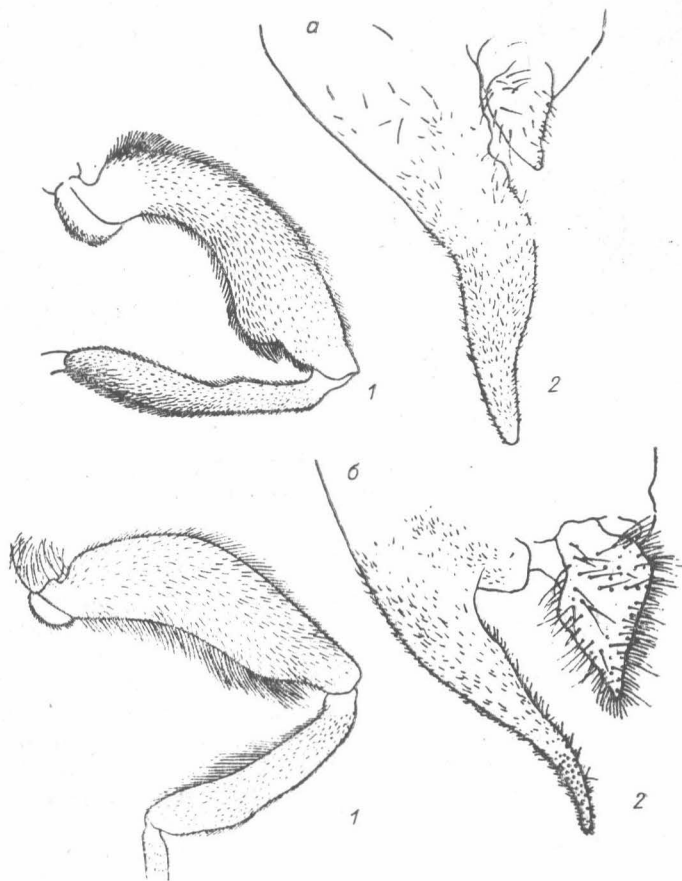


Рис. 4. *Mallota bicolor* Sack (а) и *M. dimorpha* Shir. (б).
1 — задние бедро и голень; 2 — сурстили (по Штапельбергу, 1950).

- товато-серыми волосками с едва заметной примесью черных на заднебоковых углах III и IV тергитов. Сурстили узкие (см. рис. 4, б). Длина тела 16—20 мм. Юж. Приморье, острова Сахалин, Кунашир. Япония (острова Хоккайдо, Хонсю) *M. dimorpha* Shiraki, 1930
- 22(21) Закрыловые чешуйки почти черные, с золотистыми ресничками. Перевязь из черных волосков на II тергите брюшка сохранилась в виде небольшого пятна на середине его заднего края.
- 23(24) Светлые волоски, покрывающие тело, яркие, лимонно-желтые. Сурстили более широкие (рис. 5). Крупнее — 17—20 мм. Юж. Приморье
. *M. citrea* Violovitsh, sp. n.

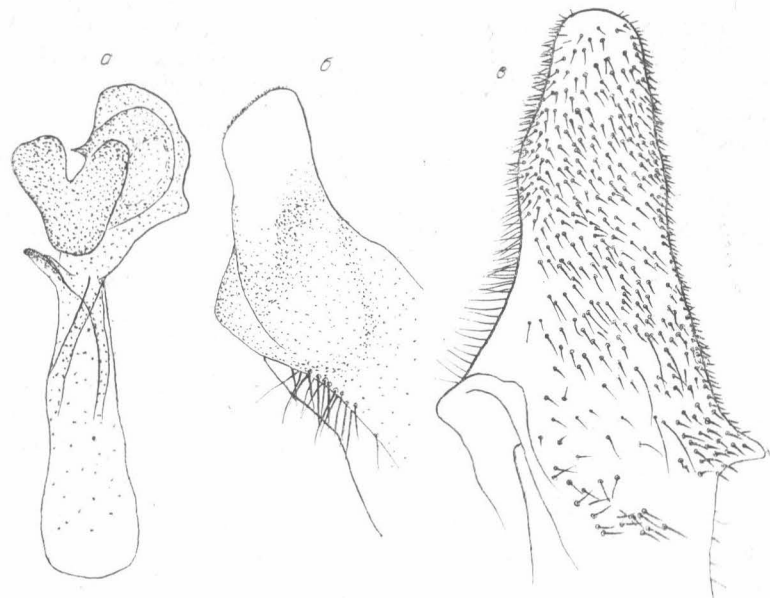


Рис. 5. *Mallota citrea* Violovitsh, sp. n.
а — осевая система пениса; б — верхние доли гипандрия; в — сурстиль (ориг.).

- 24(23) Светлые волоски, покрывающие тело, блеклые беловато-желтые. Сурстили более узкие (рис. 6). Мельче — 16—17 мм. Юж. Приморье
. *M. subcitrea* Violovitsh, sp. n.

Mallota citrea Violovitsh, sp. n.

С а м е ц. Лоб и лицо в плотном серебристом налете и такого же цвета волосках. Срединная часть лба черная, голая, блестящая, над основанием усиков светло-коричневая. 1-й и 2-й членики усиков коричнево-черные, блестящие, 3-й красновато-коричневый, с бурым наружным краем. Ширина черной продольной полосы лица составляет примерно четвертую часть последнего. Глаза в густых белых волосках, глазковый треугольник в черных, затылочная часть головы в лимонно-желтых. Среднеспинка матовая, ее задняя половина черная, голая, передняя в желтоватом налете. Черная поверхность среднеспинки покрыта черными волосками, остальная — лимонно-желтыми, длинными, густыми, торчащими волосками, остальная — яркими лимонно-желтыми длинными, густыми, торчащими волосками, особенно яркими между основаниями крыльев и плечевыми бугорками. Щиток желтый, его передняя треть черная матовая, покрыт густыми длинными лимонно-желтыми волосками. Бочки груди черные, ее неопушенные поверхности покрыты

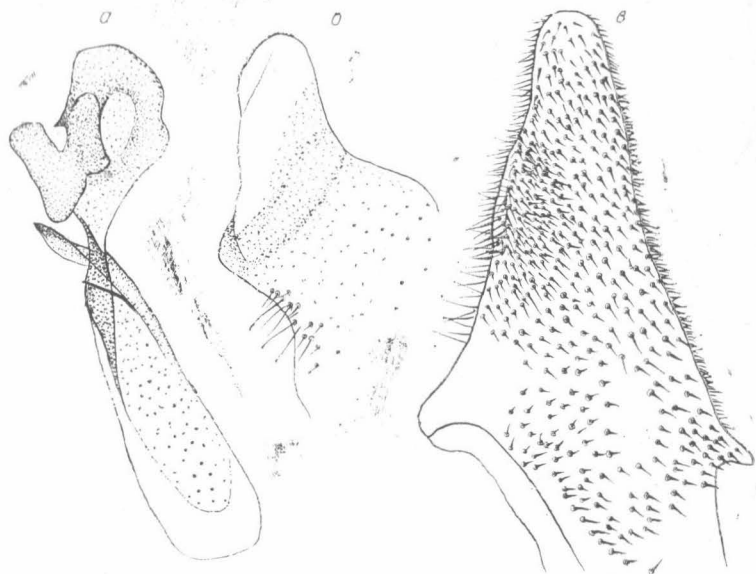


Рис. 6. *Mallota subcitrea* Violovitsh, sp. n.
Усл. обозн. см. рис. 5.

плотным грифельно-серым налетом, более плотным на передней половине, задняя половина мезо- и стерноплевр и большая часть птеротергита в очень густых длинных торчащих волосках, светло-желтых на стерноплевре и ярких лимонно-желтых у основания крыла. Верхняя закрыловая чешуйка темно-бурая целиком, у нижней задний реснитчатый край широко золотисто-желтый. Головка жужжалец буровато-коричневая. Стебелек желтый, основание коричневое. Крылья прозрачные. Ноги черные, колени и лапки, за исключением их 4-го и 5-го члеников (по крайней мере задних) красновато-коричневые. Задние бедра толще и массивнее, чем у *M. bicolor* Sack, их передневерхняя поверхность с продольной полосой из сравнительно длинных и густых светлых лимонно-желтых волосков, начинающейся от основания и несколько заходящей за середину бедра. Терминалии (см. рис. 5). Длина тела 17 мм.

С а м к а. Очень похожа на самца. Отличается несколько менее массивными и изогнутыми задними бедрами. Ширина лба на уровне основания усиков равна 1/3 ширины головы, ширина темени несколько более 1/6 ее части. Длина тела 19—20 мм.

М а т е р и а л. Голотип — самец (препарат гипопигия № 561). Юж. Приморье, бухта Витязь, на калине, 15/IV 1975 (Приписной). Паратипы — 1♀, там же, 15/IV 1975 (Приписной); 1♀, Владивосток, 8/VIII 1931 (Перелешина).

Систематические замечания. *Mallota citrea* Viol., sp. n. близок к *M. japonica* Mats. Отличается более длинной тонкой и светлой аристой, желтым опушением щитка, заднего края среднеспинки и III тергита брюшка, черным опушением лишь середины задней части II тергита, лимонно-желтым опушением вершиной части брюшка, коричнево-бурой, до черной, окраской верхней поверхности 4-го и 5-го члеников лапок (по крайней мере задних) и несколько меньшим размером тела.

Mallota subcitrea Violovitsh, sp. n.

С а м е ц. Очень близок к *M. citrea* Viol. sp. n. Отличается белым опушением всех тех поверхностей тела, которые у предыдущего вида покрыты лимонно-желтыми волосками, а также формой эдегуса, сурстилей и верхних долей гипандрия. Эдегус без заостренного выступа на задней поверхности головки, сурстили с более узкой вершиной и более широким основанием (рис. 6). Кроме того, они более густо покрыты хетами, особенно средняя часть их передневерхней поверхности. Длина тела 17 мм.

С а м к а. Отличается от ♂ большим развитием черного опушения на среднеспинке и на II тергите брюшка, отсутствием полосы беловатых волосков на передневерхней поверхности задних бедер, черным опушением тазиков передней и средней пар ног. Ширина лба на уровне основания усиков и лица на уровне срединного бугорка несколько превышает 1/3 ширины головы, темени между задними углами глаз — около 1/4 ширины лица. Длина тела 16 мм.

М а т е р и а л. Голотип — самец (препарат гипопигия № 561). Юж. Приморье, бухта Витязь, на калине, 28/VI 1975 (Приписной); 1♀, там же, 15/VI 1975 (Приписной).

Систематические замечания. Самец *Mallota subcitrea* Viol., sp. n. отличается от самца *M. citrea* Viol., sp. n. белым опушением тех поверхностей тела, которые у *M. citrea* лимонно-желтые, и строением сурстилей. У самки *M. subcitrea* темя несколько уже, чем у самки *M. citrea*. Кроме того, самки этого вида явственно крупнее и массивнее.

REDESCRIPTION OF THE GENUS MALLOTA MEIGEN, 1822 (DIPTERA, SYRPHIDAE) SIBERIAN FAUNA

N. A. Violovich

Species of the genus *Mallota* Meig., distributed in Siberia, are considered. Key on 13 known in Siberia species of this genus are adduced here. Description is given to two new palearctic species — *M. citrea* sp. n. and *M. subcitrea* sp. n. from the South Primorye Region.