

В. А. МУТИН

НОВЫЕ СВЕДЕНИЯ О МУХАХ-ЖУРЧАЛКАХ (DIPTERA, SYRPHIDAE) ДАЛЬНЕГО ВОСТОКА

В настоящей статье описываются 2 новых вида сирфид из Приморского края и даются некоторые систематические замечания о дальневосточных *Xylotini*. Голотипы новых видов хранятся в Зоологическом институте АН СССР (Ленинград), паратипы — в коллекции Биологического почвенного института ДВНЦ АН СССР (Владивосток).

Brachyopa violovitshi Mutin, sp. n.

Самец. Длина тела 6—6,5, крыла 6,5—7 мм. Длина головы примерно равна ее высоте. Лицо желтое, в густой серебристой пыльце; щеки голые, обычно отделены от лица узкой коричневой полоской. Нижняя часть лица умеренно выступает вперед. Лоб с 5—7 продольными бороздками, желтый, почти полностью голый, лишь у края глаз и в задней четверти в густой серебристой пыльце. Усики оранжево-желтые, 3-й членик удлинненно-овальный, крупный, его длина слегка превышает длину 1-го и 2-го члеников, вместе взятых. Сенсорная ямка на внутренней стороне 3-го членика маленькая, ее диаметр в 2 раза меньше расстояния до основания 3-го членика и почти равен расстоянию до его нижнего края. Ариста бурая, почти голая. Теменной треугольник черный, глазковый бугорок в густой серой пыльце и редких коротких светлых волосках, глазки расположены в виде равностороннего треугольника. Высота темени примерно равна высоте лба и более чем в 2 раза превышает линию соприкосновения глаз.

Среднеспинка черная, матовая, в густой серой пыльце, с четырьмя темными продольными полосками, в коротких полуприлегающих, преимущественно черных, волосках. Плечевые и закрыловые бугорки коричневые, полупросвечивающие. Щиток светло-коричневый, слабоблестящий, при основании черноватый, в серой пыльце; граница между коричневой и черной окраской неясная. Опушение щитка светлое, его вершина с короткими черными щетинками. Бочки груди красновато-коричневые, в густой светлой пыльце и в светлых волосках. Пектус (вентральные $\frac{2}{3}$ стерноплевры и гипоплевры) черный. Мезоплевры сверху у заднего края с 4—5 черными щетинками. Крылья прозрачные, птеростигма светло-желтая. Закрыловые чешуйки белые. Жужжальца с красновато-желтым стебельком и темно-серой головкой. Ноги коричневые, главным образом в светлых коротких волосках. Передние лапки и два вершинных членика средних и задних лапок черные. Апикальная 7з голени обычно затемненная. Задние бедра снизу с многочисленными короткими шипиками.

Брюшко блестящее, красновато-коричневое, в коротких светлых полуприлегающих волосках; I тергит матовый, почти черный, в серой пыльце; II тергит при основании с парой крупных округлых желтовато-коричневых пятен; IV тергит большей частью светло-желтый. Задний край II и III тергитов светло-коричневый. Гипопигий светло-коричневый в светлых волосках. Гениталии см. рис. 1—4.

Самка. Длина тела и крыла 7 мм. Лицо блестяще-желтое. Лоб в передней половине слегка выпуклый, голый, светло-коричневый, с глубокой продольной бороздкой посередине; в задней части плоский, черный, в коротких светлых волосках и плотной серой пыльце. Темя черное, в коротких светлых волосках и серой пыльце. Глазки расположены в виде остроугольного равнобедренного треугольника. Ширина головы в 5 раз превышает ширину темени у заднего края. Усики оранжево-желтые, 3-й членик крупный, диаметр сенсорной ямки примерно вдвое превышает расстояние до основания и нижнего края 3-го членика. Ариста голая, темно-бурая.

Среднеспинка черная, матовая, в густой серой пыльце и коротких полуприлегающих, преимущественно черных, волосках. Плечевые и закрыловые бугорки коричневые. Щиток коричневый, при основании черноватый, в коротких светлых прилегающих волосках, с короткими черными щетинками по заднему краю. Бочки груди красновато-коричневые, стерноплекры и гипоплекры, за исключением их дорсального края, черные. Закрыловые чешуйки белые, жужжальца желтые. Ноги коричневые, передние лапки и два вершинных членика средних и задних лапок черные.

Брюшко блестящее, в коротких прилегающих светлых волосках, светло-коричневое; I тергит полностью, базальные $\frac{2}{3}$ II тергита и базальная половина III тергита темно-коричневые, почти черные. Стерниты светло-коричневые, в коротких светлых волосках.

Материал. Голотип: *d*, Приморский край, 30 км С Тернея, 27.V 1982 (Мутин). Паратипы: 1 *d* Кавалерова, 22.V 1982 (Мутин);

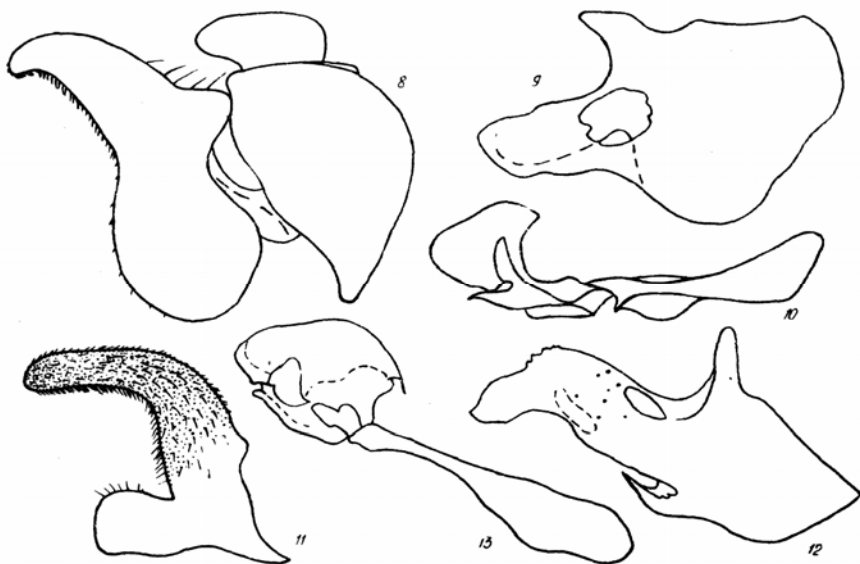


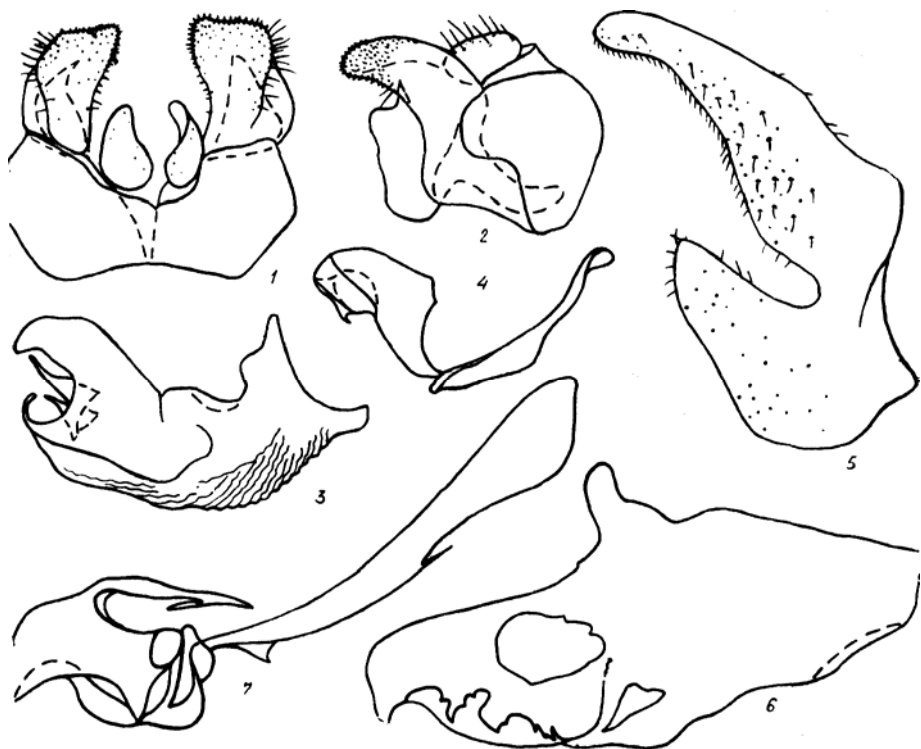
Рис. 1—13. Гениталии самца. 1—4 — *Brachyopa violovitshi* Mutin, sp. n.: 1—эпанд-рий, вид сверху, 2 — эпандрий, вид сбоку, 3 — тека гипандрия, 4 — эдеагус; 5—7 — *Xylota sichotana* Mutin, sp. n.: 5—сурстиль, вид сбоку, 6—тека гипандрия, 7 —

***Xylota sichotana* Mutin, sp. n.**

Самец. Длина тела 11—12, крыла 8—9,5 мм. Голова спереди эллиптическая. Лицо и лоб черные, в густой серебристой пыльце. Лицо сбоку слабовогнутое, лоб выступает вперед сильнее нижней части лица. Усики черные, длина аристы в 2,5 раза превышает длину усика. Темя черное, в длинных светло-желтых волосках. Глазки расположены в виде остроугольного равнобедренного треугольника.

Среднеспинка и щиток блестяще-черные, с легким бронзовым отливом, в длинных торчащих золотисто-желтых волосках. Бочки груди черные, в светлой пыльце, задняя выпуклая часть мезоплевр, птероплевры и верхняя часть стерноплевр в длинных светлых волосках. Крылья слегка затемненные, птеростигма светло-бурая. Закрыловые чешуйки белые, с золотисто-желтыми ресничками. Жужжальца светло-желтые. Ноги черные, базальная $\frac{1}{3}$ всех голеней, вершина передних и средних голеней и основные 2 членика передних и средних лапок желтые. Вертлуги задних ног снизу без зубца или шипиков. Задние бедра снизу с многочисленными тонкими шипиками.

Брюшко черное, большей частью в коротких черных волосках. I тергит слабоблестящий со стальным отливом, в светлых волосках. II и III тергиты матовые с металлически блестящими боковыми пятнами, которые покрыты светлыми волосками, иногда медиальная часть пятен на II тергите буроватая, полупросвечивающая. IV тергит полностью блестящий с бронзовым отливом. Низ брюшка черный, II стернит светло-бурый. I стерпит и задний край II—IV стернитов в длинных волосках. -



эдеагус; 8—10 — *Chalcosyrphus violovitshi* (Bagatshanova): 8 — эпандрий, вид сбоку, 9 — тека гипандрия, 10 — эдеагус; 11—13 — *Xylota japonica* (Shiraki): 11 — сурстиль, вид сбоку, 12 — тека гипандрия, 13 — эдеагус

Гипопигий блестяще-черный, в длинных светлых волосках. Гениталии см. рис. 5—7.

М а т е р и а л . Голотип: с? , Приморский край, Тернейский район, 5 км В пос. Таежный, верховья р. Таежная, 7.VII 1982 (Мутин). Пара-типы: *Id* 30 км С Тернея, 15.VI 1982 (Мутин); 2 cf, 80 км С Тернея, среднее течение р. Таежная, 6.VII 1982 (Мутин).

***Chalcosyrphus violovitshi* (Bagatshanova, 1984)**

Самец. Длина тела 8, крыла 7 мм. Голова сердцевидной формы (см. спереди). Лицо под усиками блестяще-черное, в нижней половине в легкой светлой пыльце. В профиль лицо умеренно вогнутое, лоб выступает вперед незначительно сильнее нижней части лица. Щеки в торчащих светлых волосках. Лоб в светлой пыльце, выше середины с маленькой бородавкой. Основные два членика усиков темно-бурые, 3-й членик светло-бурый, овальный. Аоиста бурая, ее длина менее чем в 1,5 раза превышает длину усика. Темя черное, слабоблестящее, в черных торчащих волосках, его высота в 2 раза превышает линию соприкосновения глаз. Глазки расположены в виде остроугольного равнобедренного треугольника.

Среднеспинка черная, в мелких и нежных точках, со слабо выраженными продольными полосками светлого налета, в коротких торчащих светлых волосках, посередине с примесью черных волосков. Щиток трапециевидный, черный, в коротких светлых волосках. Бочки груди блестяще-черные, задняя выпуклая часть мезоплевр, верхний и нижний края стерноплевр, птероплевры и метастерны в нежных торчащих светлых волосках. Заднедорсальный угол мезоплевр с черными щетинками. Крылья буроватые, птеростигма светло-бурая. Ноги черные, основания голеней бурые. Вертлуги задних ног без зубцов и щетинок. Задние бедра сильно утолщенные, снизу в вершинной трети с несколькими короткими щетинками.

Брюшко черное, I тергит слабоблестящий, II и III тергиты матовые, с ярко блестящими поперечными боковыми пятнами. IV тергит полностью блестящий, в задней половине приплюснутый. Блестящие участки тергитов в коротких светлых волосках. Низ брюшка черный. Гипопигий в светлых волосках. Гениталии см. рис. 8—10.

М а т е р и а л . Один самец. Приморский край, 30 км С Тернея, 29.V 1982 (Мутин).

Близок к *Chalcosyrphus nigricans* [Shiraki, 1968], от которого отличается отсутствием небольшой ямки над лункой и наличием бородавки на лбу.

***Brachypalpoides simplex* (Shiraki, 1930)**

Shiraki, 1930:81, fig. 25 (Zelima; «Japan»); 1968:109 (Xylo-ta); Hippa, 1978:82, fig. 36 C—*nigerrima* Violovitsh, 1955:356 (Zelima; nom. praeocc, non Becker, 1910; «о-в Кунашир», ЗИН АН СССР).—*nox* Violovitsh, 1956:472 (Zelima; nom. n. pro *nigerrima*), syn. n.; Hippa, 1978:82, fig. 36 B (*Brachypalpoides*). Изучение первоописаний *Zelima simplex* Shiraki, 1930 и *Zelima nox* Violovitsh, 1956 [Виолович, 1955; Shiraki, 1930, 1968], сравнение рисунков гениталий самцов этих видов, данных в монографии Х. Хиппы [Hippa, 1978], с гениталиями экземпляров *Brachypalpoides simplex* (Shir.) с о-ва Кунашир показало, что *Z. nox* Viol. является синонимом *Z. simplex* Shir.

***Xylota japonica* (Shiraki, 1930)**

Вид *Myiolepta japonica* Shiraki, 1930, описанный по самке [Shiraki, 1930], перенесен А. А. Штакельбергом [1952] в род *Zelima* (= *Xylota*).

Последнее обстоятельство не было учтено Т. Сираки [Shiraki, 1968], который описал новый вид — *Xylota japonica* Shiraki, 1968. В дальнейшем *X. japonica* Shir., 1968 перепесен в род *Chalcosyrphus* [Hippa, 1978]. Изучение гениталий самца *Myiolepta japonica* Shiraki, 1930 подтвердило, что этот вид действительно принадлежит к роду *Xylota* и близок к *X. tarda* Meigen, 1822 и *X. subfasciata* Loew, 1866 (рис. 11—13).

Литература

Виолович Н. А. Новые и малоизвестные мухи-журчалки (Diptera, Syrphidae) с острова Кунашира. — Энтомол. обозрение, 1955, т. 34, с. 350—359.

Виолович Н. А. Новые виды мух-журчалок (Diptera, Syrphidae) из Сахалинской области. — Там же, 1956, т. 35, вып. 2, с. 462—472.

Штакельберг А. А. Краткий обзор палеарктических видов рода *Zclima* Mg. (Diptera, Syrphidae). — Там же, 1952, т. 32, с. 316—357.

Hippa H. Classification of Xylotini (Diptera, Syrphidae). — Acta Zool. Fenn., 1978 N 156, p. 1—153.

Shiraki T. Die Syrphiden des Japanischen Kaiserreichs. — Mem. Fac. Sci. Agric. Taihoku Imp. Univ. Formosa, 1930. 446 S.

Shiraki T. Syrphidae (Insecta; Diptera). — In: From Fauna Japonica. Tokyo, 1968, vol. 3, p. 1—272.