

Н. А. Виолович

НОВЫЕ ПАЛЕАРКТИЧЕСКИЕ ВИДЫ SYRPHIDAE (DIPTERA) С ДАЛЬНЕГО ВОСТОКА. IV

[N. A. VILOVITSH. NEW PALEARCTIC SYRPHIDAE (DIPTERA) FROM THE FAR
EASTERN TERRITORY OF THE USSR]

Настоящее сообщение включает описание пяти видов и одного под-вида мух-журчалок (*Syrphidae*), обнаруженных в сборах автора, проведенных им на о. Сахалине и Курильских островах в 1953—1956 г.

Типы описываемых видов хранятся в коллекциях Зоологического института Академии наук СССР в Ленинграде.

Neoscia tuberculifera Violovitsh, sp. nov.

Описываемый вид стоит обособленно среди известных палеарктических видов рода *Neoscia*, резко отличаясь от них строением гипопигия самца (очень длинными и узкими гонококситам) и наличием крупного бугорка посередине 2-го и 3-го тергитов брюшка самца. В определительной таблице Штакельберга (1955) этот вид следует поставить рядом с *N. geniculata* Mg.

С а м е ц. Лоб над усиками с небольшой овальной впадиной, черный, металлически блестящий, в бурых торчащих волосках, в нижней части с нежной пунктировкой. Ширина лба несколько менее $\frac{1}{3}$ ширины головы. Усики матово-черные, в белом налете; 3-й членик широкоовальный с более или менее выраженным верхним наружным углом. Ариста бурая, в основной половине утолщенная; ее длина равна длине 3-го членика усиков. Лицо черное, в густом беловатом налете и белых волосках; нижняя его часть довольно сильно выступает вперед. Темя и затылок черные, в длинных грубых редких коричневых волосках.

Среднеспинка блестяще-черная, в коротких полуприлегающих рыжевато-бурых волосках. Бочки груди черные, металлически блестящие, в сером налете и длинных светло-бурых волосках, за исключением блестящих голых стерно-, гипо- и птероплевр. Крылья слегка буроватые; крыловой глазок бурый; закрыловые чешуйки беловато-желтые; жужжальца светло-желтые. Ноги черные, основная часть ($\frac{1}{4}$) задних бедер, основная треть и концы всех голеней желтые; три основных членика лапок всех пар ног желто-бурые, их верхняя поверхность часто темно-бурая, почти черная, особенно у лапок задней пары ног.

Брюшко черное, блестящее; 2-й и 3-й тергиты в передней половине с явственно развитым крупным бугорком, посередине в коротких черных, по бокам в светлых, более длинных волосках. На боковых поверхностях 2-го тергита, у основания, расположены два красновато-желтых пятна.

Гипопигий в светлых волосках; гонококситы длинные, узкие (рис. 1), в очень редких нежных волосках; гоноцерки маленькие, темно-желтые, в относительно длинных торчащих желтых волосках.

С а м к а. Лоб блестяще-черный, в светло-бурых и черных волосках, с небольшой надусиковой впадиной, слабо пунктированный; его ширина

слегка превышает $\frac{1}{3}$ ширины головы. Лицо под усиками прямое, в беловато-сером налете, в нижней части голое, черное, в белых волосках, явно выступаящее вперед. Усики темно-бурые, матовые, в сером налете; 3-й членик в основной половине снизу красновато-желтый.

Среднеспинка в более ярких, чем у самца, желтоватых волосках; по заднему краю щитка расположены несколько тонких длинных торчащих светлых волосков. Ноги: две передние пары желто-бурые с более темным участком в средней части бедер, более или менее развитым темным кольцом в дистальной половине голени, бурой наружной поверхностью основных члеников лапок и целиком темными их последними двумя члениками. Задняя пара ног блестяще-черная, основная часть ($\frac{1}{4}$) бедер, основная половина и вершинная часть голени желтые, а 1—3-й членики лапок в той или иной мере желтовато-бурые. Крылья почти прозрачные; крыловой глазок светло-бурый, закрыловые чешуйки и жужжальца светло-желтые.

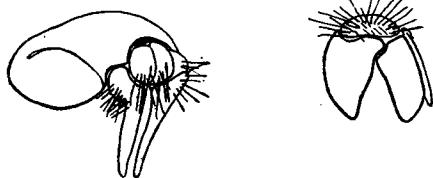


Рис. 1. *Neoascia tuberculifera* Violovitsh, sp. n. Гипопигий самца сбоку.

Брюшко блестяще-черное, грубо точечное, в золотисто-желтых волосках; длина 2-го тергита слегка превышает его ширину в наиболее узком месте; посередине 2-го тергита, ближе к его переднему краю имеется едва заметный бугорок.

Длина тела: 5—6.5 мм.

Описание составлено по 2 ♂♂ и 4 ♀♀, собранным автором среди густого травостоя сырого пойменного луга 9—12 VI 1954 в окрестностях города Южно-Сахалинска (о. Сахалин).

Neoascia geniculata orientalis Violovitsh, sp. nov.

Отличается от основной формы отсутствием красновато-желтой перевязи на 3-м тергите брюшка самца и черными лапками задней пары ног.

Новый подвид обнаружен автором 27 VII 1955 в окрестностях пос. Котиково, п-ов Терпения, о. Сахалин, в количестве 5 ♂♂ и 4 ♀♀, собранных среди густого травостоя заболоченного склона сопки.

Новые вид и подвид следует включить в определительную таблицу Штакельберга (1955), следующим образом:

- 16 (13). Крылья прозрачные; поперечные жилки без бурой дымчатой каемки.
- 17 (18). 3-й членик усиков короткоовальный (длина его едва превышает его ширину). Гипопигий в белых волосках.
- 17a (17б). Брюшко ♂ с явно развитым крупным бугорком на 2—3-м тергитах. Гонококситы узкие, длинные (рис. 1) *N. tuberculifera* Viol., sp. n.
- 17б (17а). Брюшко ♂ без явно развитых крупных бугорков на 2—3-м тергитах. Гонококситы короткие, широкие.
- 17в (17г). Брюшко ♂ с широкой красновато-желтой перевязью по переднему краю 3-го тергита *N. geniculata* Mg.
- 17г (17в). Брюшко ♂ без красновато-желтой перевязи по переднему краю 3-го тергита *N. geniculata orientalis* Viol., ssp. n.
- 18 (17). 3-й членик усиков удлинено овальный (его длина в $1\frac{1}{2}$ —2 раза превосходит его ширину). Гипопигий в черных волосках.

Platychirus dux Violovitsh, sp. n.

Среди палеарктических видов рода *Platychirus* описываемый вид стоит несколько обособленно, отличаясь от них крупным размером тела (12—12.5 мм), нерасширенными лапками и голеними передней пары ног самца, а также сильно выступающим вперед лицом.

С а м е ц. Лицо сильно вытянуто вперед (рис. 2), черное, блестящее, с синеватым металлическим отливом, в редких торчащих желтых волосках; под усиками, у краев глаз и с боков — в желтоватом опылении, а в своей нижней части, у края рта, слегка морщинистое. Лоб черный матовый, в густом желтовато-буром налете и длинных черных торчащих волосках. Усики черные матовые; 3-й членик неправильно овальный;

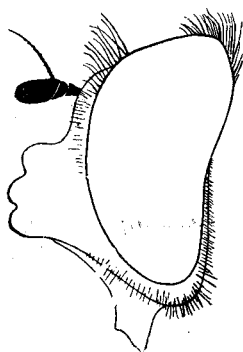


Рис. 2. *Platychirus dux* Violovitsh, sp. n. Голова самца сбоку.

ариста желто-бурая, явственно опушенная; ее длина слегка превышает длину усика. Теменной треугольник выпуклый, слабо блестящий, с металлическим отливом, в черных волосках. Длина линии соприкосновения глаз равна высоте лба.

Среднеспинка черная, ярко металлически блестящая, в густых светлых торчащих коротких волосках и более редких длинных черных волосках с незначительной примесью желтых длинных стоячих волосков, которые в задней половине среднеспинки переходят в еще более длинные и светло-желтые. Щиток такого же цвета, как и среднеспинка, покрыт очень длинными светло-желтыми волосками. Бочки груди темно-бурые, слабо блестящие, в очень мелких рыжеватых волосках, создающих впечатление налета, и длинных редких торчащих золотисто-желтых волосках. Ноги желтые; вершинная треть бедер и срединная треть голеней задней пары ног темно-бурые; 3-й и 4-й членики лапок двух передних пар ног и наружная поверхность задних лапок бурые. Голени и лапки передней пары ног обычного строения, не расширенные, как у большинства палеарктических видов рода. Задняя поверхность бедер первой и второй пар ног и передняя задней пары покрыты длинными золотисто-желтыми торчащими волосками, среди которых на двух передних парах ног можно заметить рядки из 6—7 черных волосков. Крылья слегка дымчатые; жилки желтовато-бурые. Жужжальца и закрыловые пластинки светло-желтые.

2—4-й тергиты брюшка в грубых коротких полуприлегающих густых черных волосках, матово-черные, с крупными желтыми трапециевидными пятнами, расположенными по бокам тергитов и покрытыми желтыми торчащими волосками. Пятна 2-го тергита наиболее длинные, 4-го — самые короткие, почти квадратные. Остальные тергиты брюшка черные, металлически блестящие, в длинных желтых волосках. Гипопигий темно-бурый; гонококситы с массивными, более или менее прямоугольными лопастями, имеющими прямой передний и полукруглый задний край (рис. 3), покрыты короткими желтыми волосками; гоноцерки небольшие, бурые, листовидные, в длинных желтых торчащих волосках.



Рис. 3. *Platychirus dux* Violovitsh, sp. n. Гонококсит самца сбоку.

С а м к а. Очень похожа на самца.

Лоб, темя и лицевые бугорки черные, металлически блестящие. Ширина лба на уровне основания усиков равна примерно $\frac{1}{4}$ ширины головы. Усики более светлые; 3-й членик коричнево-бурый с желтым основанием, более правильной овальной формы. Морщинки, расположенные в передне-нижней части лица, более явственны, чем у самца. Среднеспинка и щиток покрыты густыми короткими торчащими светло-желтыми и черными волосками, без примеси длинных волосков. Две передние пары ног целиком желтые; вершинная треть (за исключением самой вершины) бедер и две

трети голеней задней пары ног блестяще-черные; лапки матово-черные. Закрыловые чешуйки светло-желтые, почти белые.

Брюшко более широкое, черное, блестящее, с четырьмя парами более коротких и широких, чем у самца, желтых пятен и желтыми боками 1-го тергита; в довольно густых прилегающих черных волосках (желтые волоски сохранились лишь в передне-боковых углах 2—5-го тергитов) и длинных пушистых желтых волосках, покрывающих только бока 1—2-го тергитов брюшка.

Длина тела 11—12,5 мм.

Описание составлено по 5 ♂♂ и 7 ♀♀, собранным автором на цветках *Cardamine leucantha*, в широколиственной тайге, покрывающей склоны сопки южной экспозиции, по берегам оз. Лагунного, о. Кунашир, 11—14 VII 1954.

Sphaerophoria shir-chan Violovitsh, sp. nov.

Описываемый вид стоит несколько обособленно от других видов этого рода. Наиболее близок он к *Sph. cylindrica* Say, от которого отличается: наличием черной продольной полосы на лице и поперечных желтых полос (а не пятен) на тергитах брюшка, меньшим распространением желтого цвета на бочках груди и строением гипопигия.

С а м е ц. Глаза голые; линия соприкосновения глаз равна высоте лобного треугольника. Лоб и лицо желтые; лоб в длинных темных торчащих грубых волосках; лицо в мелких торчащих тонких нежных светло-желтых волосках. Над основанием усиков имеется черное блестящее голое пятно, расположенное на небольшом, слегка выдающемся вперед выступе, служащем основанием усиков. Посредине лица проходит широкая черная блестящая голая продольная полоса (ее ширина равна $\frac{1}{3}$ ширины лица или даже слегка ее превышает), несколько суживающаяся к краю рта. Край рта узко черный. Щеки у края рта темно-бурые, почти черные, слабо блестящие. Теменной треугольник черный, блестящий, в черных торчащих волосках. Усики светло-желтые, в сероватом налете. 1-й членик усиков черный; 3-й членик почти круглый, с короткой толстой в основной половине, голой желто-бурой аристой.



Рис. 4. *Sphaerophoria shir-chan* Violovitsh, sp. n. Брюшко самца све- рху.

Среднеспинка оливково-черная, блестящая, грубо пунктированная, в коротких густых светло-коричневых торчащих волосках; желтые боковые продольные полосы доходят до основания крыла. Щиток светло-желтый, в относительно редких и грубых, торчащих черных волосках. Бочки груди блестяще-черные, с зеленовато-металлическим отливом и пятью желтыми пятнами, расположенными: 1-е над коксами передней пары ног, под передним дыхальцем; 2-е на большей части мезоплевр, в их задней половине, 3-е — в верхней части стерноплевр (очень маленькое), 4-е — в верхней части птероплевр (также маленькое) и 5-е — крупное, занимает почти весь плевротергит. Ноги светло-желтые; две первые пары ног имеют затемненные основания бедер и темно-желтые лапки; бедра и голени задней пары почти целиком темные, лапки темно-бурые, почти черные. Ноги покрыты короткими торчащими черными и желтыми, лапки задней пары яркими золотисто-желтыми волосками. Крылья слегка затемненные, сероватые, с черными (темно-бурыми) жилками; длина крыльев несколько менее длины брюшка. Закрыловые чешуйки темно-желтые; жужжальца светло-желтые.

Брюшко длинное, узкое, расширяющееся у основания и на конце, черное, с желтыми поперечными перевязями, в редких светлых волосках

(рис. 4). Передний край желтых перевязей широко закруглен, задний край слегка выпуклый, почти прямой со слегка выступающим посредине треугольником. Наиболее широкая перевязь — на 3-м тергите, самая узкая — на 2-м. Задний край 4-го тергита узко желтый. По бокам блестяще-черного 5-го тергита брюшка расположены небольшие желтые пятна. Относительно крупный гипопигий покрыт очень короткими волосками; гонококситы и гоноцерки светло-желтые в светлых волосках; гонококситы массивные, неправильно полушаровидной формы, с двумя узкими отростками, выступающими внутрь и вперед (рис. 5, а, б).

Самка. Лоб и темя черные, блестящие, в черных торчащих волосках. Ширина лба у основания усиков равна $\frac{1}{4}$ ширины головы; ширина те-

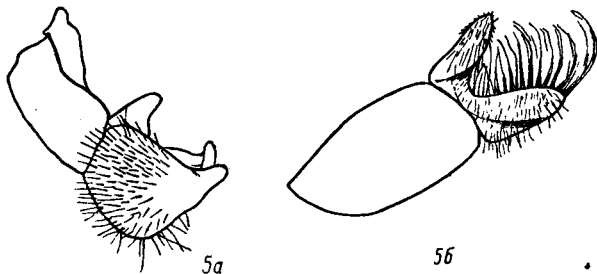


Рис. 5. Гипопигий самца сбоку.
а — *Sphaerophoria shir-chan* Violovitsh, sp. n.; б — *Sph. cylindrica* Say.

мени составляет примерно $\frac{1}{4}$ ширины головы. Лицо, щеки, а также узкие полосы вдоль внутреннего края глаз желтые. Черная блестящая продольная лицевая полоса уже, чем у ♂; ее ширина равна приблизительно $\frac{1}{4}$ ширины лица. Усики светло-желтые.

Волоски среднеспинки более короткие и светлые, чем у ♂. Ноги светло-желтые, за исключением темно-бурых лапок задней пары ног.

Брюшко более широкое, чем у ♂; ширина 3-го тергита брюшка примерно равна ширине среднеспинки. Желтые перевязи 2—4-го тергитов брюшка уже, чем у ♂, листовидные. Ширина желтой перевязи 2-го тергита равна $\frac{1}{4}$ длины тергита, 3-го — соответственно $\frac{1}{3}$ его длины, 4-го — примерно в 3 раза меньше его длины. 5—7-й тергиты матово-черные в основной части и металлически блестящие в задней части, с узко желтым задним краем.

Длина тела 7—9 мм.

Описание составлено по 12 ♂♂ и 3♀♀, собранным автором на о. Сахалине (окрестности г. Южно-Сахалинска), 14 и 18 VI 1955 на цветках *Nieracium*, и на о. Кунашире (окрестности оз. Лагунного), 11 VII 1954 на цветках *Cardamine*.

Eristalinus riki Violovitsh, sp. n.

Близок к *E. sepulcralis* L.; отличается от него оливково-зеленоватым оттенком блестящих поверхностей груди и брюшка, явственным преобладанием желтоватых волосков над черными на боках груди, среднеспинке и брюшке, а также строением гипопигия.

Самец. Лицо черное, слабо блестящее, за исключением голого срединного лицевого бугорка, в густом белом налете и длинных серовато-желтых волосках. Лоб и темя слабо блестящие, в желтых и черных волосках. Ширина лба в наиболее узком месте равна $\frac{1}{8}$ — $\frac{1}{9}$ ширины головы. Усики, как у *E. sepulcralis* L.; ареста более темная.

Среднеспинка квадратная, со скошенными задними углами, матово-черная, с неясными блестящими, с оливково-зеленым оттенком продольными полосами, в густых длинных желтоватых волосках, к которым перед щитком примешивается немного черных волосков (у *E. sepulcralis* L. желтые волоски покрывают лишь переднюю часть среднеспинки). Бочки груди черные, блестящие, с явственным оливковым оттенком, в длинных густых золотисто-желтых волосках (у *E. sepulcralis* L. с ярким синеватым отливом, покрыты черными волосками). Щиток такой же, как у *E. sepulcralis* L. Крылья прозрачные; крыловой глазок точковидный; закрыловые чешуйки светло-желтые, жужжальца желтые. Ноги черные, с узко желтыми коленями передней пары и основанием голеней средней пары, в длинных желтых и черных волосках. Длинные черные волоски покрыв-

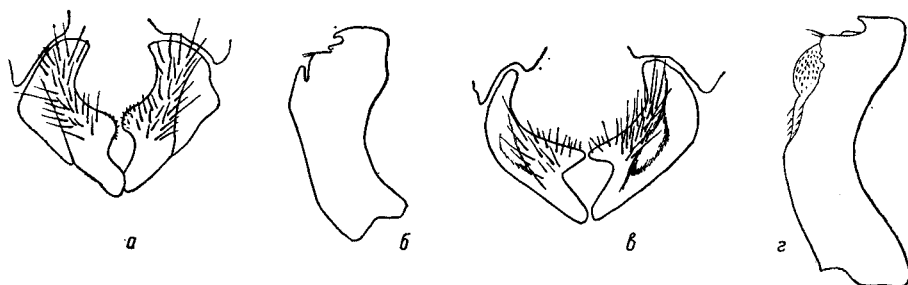


Рис. 6. Гипопигий *Eristalinus*.

a — *E. riki* Violovitsh, sp. n., гонококситы сзади; *б* — то же, эдеагус сбоку; *в* — *E. sepulcralis* L., гонококситы сзади; *г* — то же, эдеагус сбоку.

вают бедра передней пары ног, внутреннюю поверхность бедер средней пары и вершинную треть бедер задней пары. Голени и лапки всех пар ног в коротких, более редких, преимущественно светлых волосках.

Брюшко черное, блестящее, с ярким оливковым отливом; посредине 1—3-го тергитов имеются такие же, как и у *E. sepulcralis* L., матово-черные пятна. Брюшко покрыто густыми длинными торчащими золотисто-желтыми волосками, более светлыми, почти белыми по боковым краям тергитов; по задним краям тергитов отмечается незначительная примесь коротких черных волосков (у *E. sepulcralis* L. 3-й и следующие тергиты в черных волосках). Брюшко снизу черное, блестящее, в длинных нежных светлых волосках.

Гипопигий относительно большой, с более крупными короткими и широкими, чем у *E. sepulcralis* L., гонококситы, у которых задний внутренний выступ короче и более округлый, чем у сравниваемого с описываемым видом (рис. 6, *a*, *в*). Эдеагус явственно короче и толще, чем у *E. sepulcralis* L. (рис. 6, *б*, *г*).

Длина тела 7—9 мм.

Описание составлено по 4 ♂♂, собранным автором на садовых цветках в окрестностях города Холмска (о. Сахалин), 16 VII 1953.

Pocota stackelbergi Violovitsh, sp. n.

Описываемый вид отличается от *P. apiformis* Schrank черными усиками, более короткой линией соприкосновения глаз ♂, золотисто-желтым опушением щитка (целиком), желтыми жужжальцами, беловато-желтыми закрыловыми чешуйками, золотисто-бронзовой окраской брюшка и густым длинным одноцветным золотисто-желтым его волосатым покровом.

С а м е ц. Лоб с небольшой продольной бороздкой, являющейся продолжением линии соприкосновения глаз (равной $\frac{1}{4}$ — $\frac{1}{5}$ высоты лба) и

упирающейся в основание усиков. Лоб и лицо в коротких прилегающих серебристо-белых волосках, образующих налет, и редких торчащих светлых волосках, расположенных по бокам от основания усиков вниз к краю глаза. Темной треугольник черный, слабо блестящий, в длинных, торчащих черных в передней его части и далее в желтых волосках. Усики черные; первые два членика слабо блестящие, в коротких грубых черных волосках; 3-й членик сероопыленный, матовый, неправильно овальной формы; его ширина почти в $1\frac{1}{2}$ раза превышает длину. Нижняя часть лица выдается вперед значительно более, чем у *P. apiformis*, особенно край рта; щеки черные голые блестящие, в редких торчащих черных волосках.

Среднеспинка черная в длинных густых стоячих светло-желтых волосках с примесью небольшого количества более коротких черных волосков. Бочки груди черные в едва заметных волосках, образующих местами слабый налет; лишь задняя половина мезоплевры, птероплевры и верхняя часть стерноплевры покрыты нежными длинными, завивающимися на концах золотисто-желтыми волосками. Щиток черный, в очень длинных и густых золотисто-желтых волосках. Крылья прозрачные, с темно-бурым поперечным срединным пятном, темно-бурой полоской, проходящей вдоль r-m жилки, и затемненной (буроватой) вершиной крыла. Закрыловые чешуйки беловато-желтые; жужжальца желтые. Ноги черные; концы бедер, основная треть голеней и два основных членика лапок средней пары ног желтые. Бедро

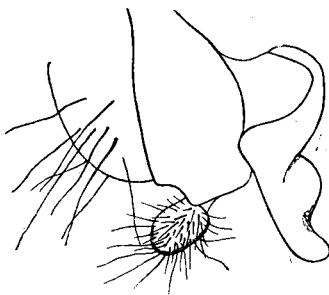


Рис. 7. *Pocota stackelbergi* Violovitsh, sp. n. Гипопигий самца сбоку.

в длинных стоячих желтых волосках; голени и основные членики лапок в коротких, прилегающих желтых волосках; последние 2—3 членика лапок в коротких черных волосках. Короткие грубые шиповидные черные щетинки расположены на нижней стороне задних бедер, на вершинном конце средних голеней (у сочленения с ланкой), на вершинных концах каждого членика лапки и на внутренней поверхности лапок средней пары ног.

Брюшко широкое, эллиптическое, золотисто-блестящее; 1-й тергит и небольшое овальное пятно посередине 2-го тергита черные, слабо блестящие; конечные тергиты и гипопигий блестяще-черные. Все брюшко покрыто густыми золотисто-желтыми длинными стоячими волосками.

Гонококситы массивные, с широким основанием и узкой загнутой вперед вершиной, между которыми посередине переднего края имеется полукруглый выступ (рис. 7); гонококситы черные, блестящие, в коротких черных волосках; гоноцерки темно-бурые, матовые, неправильно листовидные, в длинных торчащих золотистых волосках.

Длина тела: 14—15 мм.

С а м к а не известна.

Описание составлено по 2 ♂♂, собранным автором 27 VII 1956 на опушке леса среди кустарников *Spiraea* и *Lonicera*, в районе пос. Котиково, п-ов Терпения, о. Сахалин.

Вид назван именем Александра Александровича Штакельберга в связи с его шестидесятилетием, в знак искреннего и глубокого уважения.

ЛИТЕРАТУРА

Ш т а к е л ь б е р г А. А. 1955. Палеарктические виды рода *Neoscia* Will. (Diptera, Syrphidae). Тр. Зоол. инст. АН СССР, XXI : 342—352.

SUMMARY

New species of *Syrphidae* (Diptera), found by the author on the Sakhalin and on the Kuril islands are described.

Neoascia tuberculifera Violovitsh, sp. nov., is easily distinguishable from other palaeartic species of the genus *Neoascia* by a conspicuous tubercle in the middle of the second and third (in the male) or only of the second (in the female) abdominal tergites, as well as by the structure of the male hypopygium.

Neoascia geniculata orientalis Violovitsh, ssp. nov., differs from *N. geniculata geniculata* Mg. by the absence of the reddish-yellow transversal band on the third abdominal tergite in the male and by black hind tarsi in the female.

Platychirus dux Violovitsh, sp. nov., stands somewhat apart from other palaeartic species of the genus *Platychirus*, differing from them by its large body-size (12—12.5 mm, ♂♂ and ♀♀), by simple, not dilated front tibiae and tarsi and by the structure of the male hypopygium, as well as by the face conspicuously protruding forward.

Sphaerophoria shir-chan Violovitsh, sp. nov., is similar to *Sph. cylindrica* Say, but differs from the latter by the presence of a black median strip on the face and yellow transversal bands (not spots) on the second, third and fourth abdominal tergites, by smaller yellow markings on the pleura of the thorax and also by the structure of the male hypopygium.

Eristalinus riki Violovitsh, sp. nov., is similar to *E. sepulcralis* L., but differs from the latter by the olive-green colour of glossy surfaces of the thorax and the abdomen, by the prevalence of yellow (not black) hairs on the mesonotum, thoracal pleura and abdomen, as well by the structure of the male hypopygium.

Pocota stackelbergi Violovitsh, sp. n., differs from the only known palaeartic species of this genus, *Pocota apiformis* Schrank, — by black antennae, by a shorter eye-suture in the male; by the golden-bronze colour of the abdomen and by dense golden-yellow hairs clothing the thorax and the abdomen.