

Province.

5.16 *Meliscaeva* Frez, 1946**Key to species:**

- 1 (6) Face yellow to brownish yellow, sometimes only darkened on oral margin; antenna brownish yellow or reddish brown.
- 2 (5) Abdominal tergites orange yellow, but black on tergite 2 apically, tergite 3 anteriorly and apically, posterior black band on tergite 3 less than 1/3 of tergite, tergite 4 orange yellow, with a black band on posterior part, protruded backwards medially.
- 3 (4) Frons dull brown pilose; legs orange yellow, hind tarsi dark brown dorsally
..... (87) *Meliscaeva splendida* sp. nov.
- 4 (3) Frons black pilose; legs yellow, but hind femora with a indistinct dark spot apically, hind tibia and tarsus black (88) *Meliscaeva latifasciata* sp. nov.
- 5 (2) Abdominal tergites black brown, tergite 2 with a pair of large yellow spots basally, tergites 3 and 4 with broad yellow bands close to anterior margins of tergite, tergite 4 with a yellow spot at middle posteriorly, tergite 5 yellow with black spot at middle posteriorly (89) *Meliscaeva cincitella*
- 6 (1) Face yellow with distinct black median stripe; antenna black except reddish ventrally (90) *Meliscaeva monticola*

***Meliscaeva latifasciata* sp. nov. (Fig. 97: a ~ c; Plate III, 72)**

Length: body: ♂ 10 ~ 12 mm, ♀ 11 mm; wing: ♂ 8 ~ 11 mm, ♀ 10 mm.

Holotype: ♂, 21, Jun. 2005, Mt. Zibai; Liuba, Shaanxi, collected by Huo Keke. Paratypes: 1 ♀, 21, Jun. 2005, Mt. Zibai, Liuba, Shaanxi, collected by Gen Xin; 1 ♂, same data as holotype.

The new species is similar to *Meliscaeva cincitella* (Zetterstedt, 1843), but differs from the latter in: frons dark brownish yellow pilose; legs orange except hind tarsi which are dark brown dorsally; abdominal tergites orange with narrow black margins on tergite 2 apically and tergite 3 anteriorly and apically, tergite 4 with black band on posterior part.

Etymology: The specific epithet is derived from the Latin *latus* (yellow) and *fasciatus* (band), referring to the characters of abdomen.

***Meliscaeva splendida* sp. nov. (Fig. 99: a ~ d)**

Female unknown.

Length: body ♂ 10 mm, wing ♂ 8 mm.

Holotype: ♂, 5, Sept. 2002, Honghe Valley, Meixian, Shaanxi, collected by Huo Keke.

The new species resembles to *Meliscaeva cincitella* (Zetterstedt, 1843). It can be distinguished from the latter by: frons dark brownish yellow pilose; legs orange with hind tarsi dark brown dorsally; abdominal tergites orange, tergite 2 with posterior black band protruded forward regularly at middle, tergite 3 with narrow black band anteriorly and apically, tergite 4 with

black band posteriorly; male genitalia is different.

Etymology: The specific epithet is derived from the Latin *splendid-* (splendid), referring to coloration of abdomen.

5.17 *Parasyrphus* Matsumura, 1917

Key to species:

1 (2) Tergite 2 with a pair of nearly triangular lateral spots at middle, tergites 3 and 4 with broad yellow bands basally, tergite 5 yellow on anterior corner laterally and apical margin

..... (91) *Parasyrphus lineolus*

2 (1) Tergites 2 to 5 with lateral yellow markings extending to lateral margins, spots on tergites 3 and 4 narrower, nearly confluence medially, tergite 4 with yellow margin posteriorly

..... (92) *Parasyrphus punctulatus*

Parasyrphus punctulatus (Verrall, 1873) (Fig. 101: a ~ b), new record to China

Specimens examined: 1 ♀, 5, May 2004, Taiyi Town, Chang'an, Shaanxi, collected by Huo Keke.

Distribution: Shaanxi; Japan, Europe.

Discussion: specimen examined has difference from the original description. The specimen has nearly confluence yellow spots on tergites 3 and 4. It was identified with *Parasyrphus punctulatus* (Verrall, 1873) temporarily.

5.18 *Scaeva* Fabricius, 1805

Key to species:

1 (2) Abdominal tergites 3 and 4 with a pair of crescent yellow spots respectively, tergites 4 and 5 yellow on posterior margins, the latter with yellow margins laterally

..... (93) *Scaeva selenitica*

2 (1) Abdominal yellow spots not crescent, narrower, the first pair of yellow spots located flatly on middle of tergite 2, the last two pairs, with its anterior margins distinctly concave, oblique on tergites 3 and 4

..... (94) *Scaeva pyrastris*

5.19 *Sphaerophoria* Lepeletier et Serville, 1828

Key to species (male):

1 (2) Face with black median stripe extending from base of antenna to oral margin; mesonotum with bright yellow lateral stripes extending only to transverse suture

..... (95) *Sphaerophoria tsaii*

2 (1) Face entirely yellow; mesonotum with bright yellow lateral stripes extending to base of scutellum.

3 (10) Surstylus with long yellow hairs only on posterodorsal lobe.

4 (5) Abdomen distinctly exceeded beyond tip of wing; hind femora with dense, short,

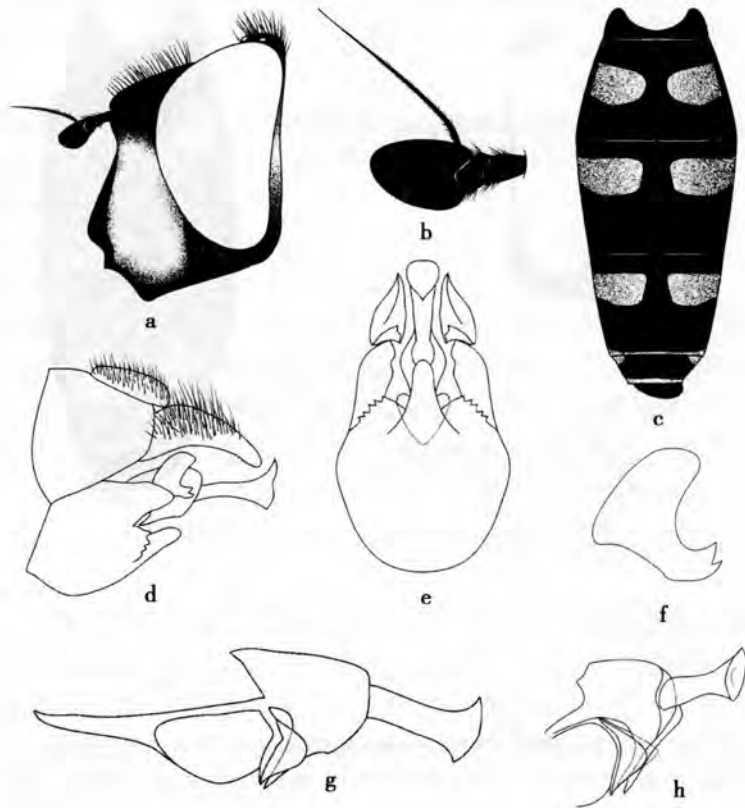


图95 秦岭美蓝蚜蝇, 新种 *Melangyna qinlingensis* sp. nov.

a. 雄性头部侧面; b. 触角; c. 雄性腹部背面; d. 雄性尾器侧面;
e. 第9腹板腹面; f. 上叶; g. 阴茎; h. 阴茎端部斜侧观

部明显分开, 阳茎表皮内突呈刀状, 基部较尖细, 端部背侧呈三角形, 腹侧前面呈心形, 左右扩大, 腹侧向下呈薄片状。

雌性未知。

体长: ♂ 9.5 mm; 翅长: ♂ 9 mm。

正模: ♂, 2002, 7, 17, 陕西眉县(太白山), 霍科科采。

本种近似于 *Melangyna olsujevi* (Violovitsh, 1956), 但新种复眼裸, 颜面中条伸达触角基部, 宽, 小盾片被毛全黑色, 足主要黑色, 尾器不同。

新种以模式产地命名。

1.5.16 狭腹蚜蝇属 *Meliscaeva* Frez, 1946

Meliscaeva Frez, 1946: 164. Type species: *Scaeva cintella* Zetterstedt, 1843: 742

体细, 小至中型, 复眼裸, 密覆灰黄色粉被, 颜下部略突出, 中突明显, 触角第3节卵形至长卵形, 中胸背板黑褐色, 肩胛及背侧片密被黄灰色粉被。小盾片通常暗黄色, 少数盘面具褐色横带或全黑褐色, 覆黄色粉被, 上前侧片前平坦部明显具毛, 下前侧片上、下毛斑宽分离, 后胸腹板裸。腹部细, 两侧平行或狭卵形, 无边框, 第2背板具黄斑, 第3、4背板具黄带, 翅后缘具1列骨化的小黑点。

本属主要分布于东洋区, 古北区和新北区。

我国原记载有 4 种。秦巴山区记载 4 种, 包括 2 新种。

分种检索表:

- 1 (6) 颜面黄色到棕黄色, 有时口上缘黑色, 触角棕黄或棕红色。
- 2 (5) 背板橘黄色, 第 2 背板后缘、第 3 背板前缘和后缘具狭黑带, 后者后缘黑带小于背板长的 1/3, 第 4 背板后部具黑带, 中央向后波形, 第 4 背板后缘橘黄色。
- 3 (4) 额被暗棕色毛, 足橘黄色, 后足跗节背面暗褐色 丽狭腹蚜蝇, 新种 *Meliscaeva splendida* sp. nov.
- 4 (3) 额被毛黑色, 足橘黄色, 后足腿节端部具不明显的暗色斑, 后足胫节和跗节黑色 宽带狭腹蚜蝇 *Meliscaeva latifasciata* sp. nov.
- 5 (2) 背板黑褐色, 第 2 背板近基部具大型黄斑, 第 3、4 背板具宽的黄带, 靠近背板前缘, 前缘中央略突出, 后缘中央角状凹入, 第 4 背板后缘中央具黄斑, 第 5 背板黄色, 后端中央具三角形黄斑 黄带狭腹蚜蝇 *Meliscaeva cinctella*
- 6 (1) 颜面黄色, 具明显的黑纵条纹, 触角黑色, 仅基节下面红色 高山狭腹蚜蝇 *Meliscaeva monticola*

[87] 黄带狭腹蚜蝇 *Meliscaeva cinctella* (Zetterstedt, 1843) (图 96; 图版 III, 71)

Scaeva cinnitella Zetterstedt, 1843: 742

Syrphus unifasciata Strobl., 1909: 98

雄性: 复眼裸, 头顶三角区黑色, 后半部被黄粉及暗褐色毛, 单眼三角被黑毛, 具薄粉被, 单眼呈等腰三角形排列。后头部背面部狭, 两侧下半部被黄粉及浅色毛。额棕黄色, 被黑色长毛, 基部两侧密被黄粉, 端部在触角基部分上方具半圆形亮黑斑, 裸。颜面及颊部橘黄色, 被黄色粉及同色毛, 中突明显, 裸而光亮, 侧面观上、下不对称, 口前缘中央暗褐色, 触角棕黄色, 第 3 节背侧及端部, 第 2 节背侧黑色, 第 3 节卵形, 背缘直, 腹缘呈钝角状, 顶端狭, 略长于基部 2 节之和, 触角芒暗褐色, 被微毛, 基部较粗。

中胸背板亮黑色, 具绿色光泽, 两侧被黄粉, 横沟之前较密厚。翅后胛略呈暗黄色, 背板被暗棕色毛。小盾片暗黄色, 被黑色长毛, 盾下缘棕黄色, 长而密。胸部侧板亮黑色, 具绿色光泽, 覆金黄色粉, 中胸上前侧片后隆起部, 下前侧片后端背侧, 及上后侧片处具粉斑, 底色略带暗黄色, 下前侧片后端上、下毛斑宽地分离, 后胸腹板裸, 后足基节后腹端角缺毛簇。足棕黄色, 主要被黄毛。后足腿节端部近 3/4, 胫节及跗节黑色, 中、后足基节、转节暗褐色。翅透明, 翅痣暗褐色, Sc 室浅褐色, 翅面无裸区, 翅后缘具骨化小黑点。平衡棒浅黄色。

腹部狭长, 两侧平行, 无边框。背板黑褐色, 第 1 背板两侧具黄斑, 第 2 背板近基部具大型黄斑, 内端圆角状, 两斑宽地分离, 第 3、4 背板具宽黄带, 靠近背板前缘, 前缘中央略突出, 后缘中央角状凹入, 第 4 背板后缘中央具黄斑, 第 5 背板黄色, 后端中央具三角形黄斑。腹部基部被棕黄色长毛, 两侧毛长, 黑色区域被黑毛, 但第 3 背板黄带中部及第 4、5 背板黄带大部分被黑毛。腹面同上。

雄性尾器: 橘黄色, 骨化弱, 第 9 背板侧面观近方形, 背针突长条状, 顶端尖, 基部宽, 外侧表面被毛, 内侧表面端部具黄色短毛, 第 9 腹板后腹面形成透明膜质区。上叶侧面观狭条状, 腹面观内侧近阳茎一边向腹向折, 形成近三棱状。阳茎端部顶部膨大, 背

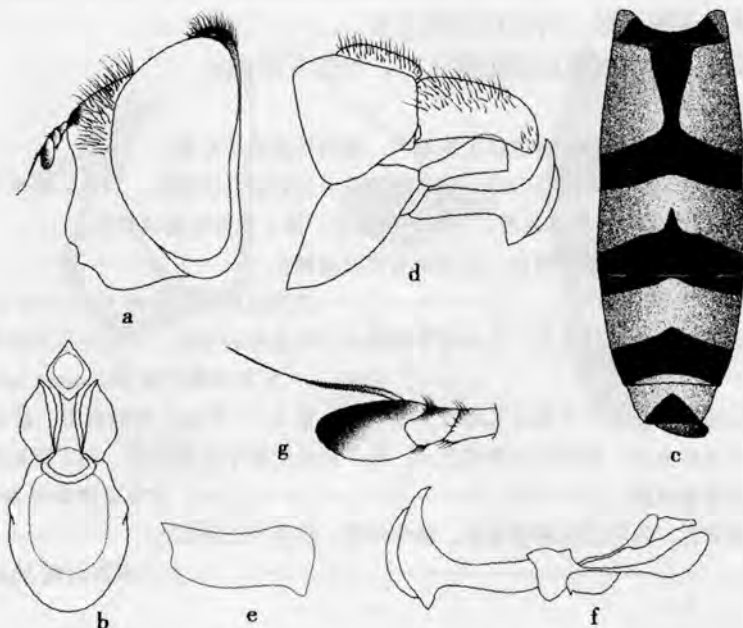


图 96 黄带狭腹蚜蝇 *Meliscaeva cinctella* (Zetterstedt, 1843)

a. 雄性头部侧面; b. 第9腹板腹面; c. 雄性腹部背面; d. 雄性尾部侧面; e. 上叶; f. 阳茎; g. 触角

缘形成尖角状向背方突出, 腹缘略三角状突出, 中部透明, 膨大, 阳茎端的基部透明, 阳茎基与阳茎端的基部近等宽, 圆柱状, 阳茎表皮内突呈高尔夫球杆状, 基部腹侧有膜质突出。

雌性: 头顶黑褐色, 额前端具黑亮裸斑, 中央具黑褐色狭纵条纹, 与头顶黑色相连, 两侧具粉斑, 腹部第3、4背板黄带近直形, 第5背板前部具黄带, 后缘中央三角形凹入。

体长: ♂ 10 mm, ♀ 9 mm; 翅长: ♂ 9 mm, ♀ 7.5 mm。

观察标本: 甘肃: 4♂♂1♀, 2005, 8, 5, 天水(麦积山), 霍科科采; 陕西: 2♂♂, 2002, 3, 31, 汉中(天台山), 霍科科采; 1♂, 2002, 8, 6, 汉中(天台山), 霍科科采; 3♂♂5♀♀, 2002, 8, 25, 户县(朱雀森林公园), 霍科科采; 1♀, 2004, 6, 9, 留坝(大坝沟), 霍科科采; 1♀, 2004, 6, 14, 留坝(辣子沟), 霍科科采; 1♂, 2004, 6, 9, 留坝(枣木栏), 霍科科采; 1♂, 2003, 7, 4, 留坝(紫柏山), 霍科科采; 1♂, 2002, 9, 3, 眉县(红河谷), 霍科科采; 1♂, 2002, 9, 5, 眉县(红河谷), 霍科科采; 1♂, 2003, 7, 25, 眉县(太白山), 霍科科采; 四川: 3♂♂2♀♀, 2005, 8, 1, 南江(牟阳), 霍科科采; 1♀, 2005, 8, 1, 南江(牟阳), 张培安采; 1♀, 2005, 8, 1, 南江(牟阳), 刘飞飞采; 1♂, 2005, 8, 1, 南江(牟阳), 安有为采。

分布: 陕西、甘肃、湖北、广西、台湾、四川、西藏; 前苏联, 蒙古, 日本, 印度, 斯里兰卡, 尼泊尔, 欧洲, 北美。

[88] 宽带狭腹蚜蝇, 新种 *Meliscaeva latifasciata* sp. nov. (图 97; 图版 III, 72)

雄性: 复眼裸。头顶三角黑色, 覆黄粉和黑毛, 单眼三角毛色较深, 单眼等腰三角形排列, 后头部在复眼后缘浅凹之上近消失, 之下部分被黄粉及黄毛。额橘黄色, 额前端中央及新月片具黑斑, 光亮, 裸, 基部覆黄粉, 额毛基部棕黄色, 端半部黑色。颜面及颊部橘黄色, 被黄粉及黄毛, 颜面下部略突出, 中突明显, 钝圆, 裸。颜面狭, 两侧近平行,

为头宽的1/3。触角橘黄色，第3节背侧及端部上角黑色，长卵形，大于宽，与基部2节几等长，基部2节端缘及背缘具黑短毛，触角芒基半部较粗，黄褐色，端半部细，黑褐色。

中胸背板黑色，光亮，具铜褐色光泽，两侧缘在横沟之前暗黄色，具黄色粉被，翅后胛黑褐色，背板被棕黄毛。小盾片黄色，基部前缘被黄毛，端部主要被毛黑色，盾下缨黄色，密。胸部侧板黑色，被黄粉及黄毛，上前侧片后端大部分、下前侧片前端和后端背侧、下后侧片上部具暗黄色斑。中胸上前侧片前低平部具直立长毛，下前侧片后端上、下毛斑宽地分开，后胸腹板暗黄色，裸。后足基节后腹端角缺毛簇。足橘黄色，后足腿节端部具暗色斑，后足胫节和跗节黑色，足被黄毛，后足腿节端部近1/2及胫节被黑毛。翅透明，后缘具骨化小黑点，翅膜全部被毛，无裸区，翅痣及Sc室深褐色，平衡棒橘黄色。

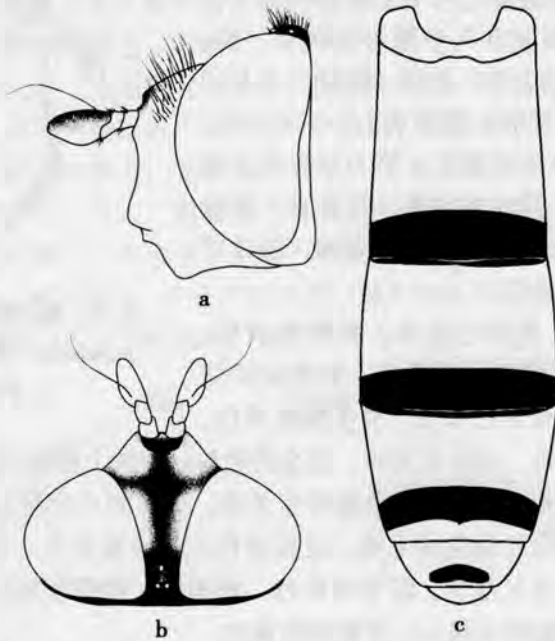


图 97 宽带狭腹蚜蝇，新种 *Meliscaeva latifasciata* sp. nov.

a. 雄性头部侧面; b. 雌性头部背面; c. 雄性腹部背面

腹部狭长，两侧平行，无边，明显狭于胸部，两侧缘向下卷。背板橘黄色，第2背板后缘具狭黑带，第3背板前缘具狭黑带，后缘黑带小于本节背板长的1/3，第4背板前缘具极狭的黑边，后部具近弓形黑带，第5背板后部具倒“V”形小黑斑。第1、2背板被黄毛，第2背板黑带及其以后主要被黑毛，侧缘具黄毛。腹面黄色，被浅色毛。

雌性：头顶及额黑色，被棕黄色毛，两侧覆黄粉，中央形成狭的黑条纹，额前端两侧黄色，中央形成狭的黑条纹。新月片黑色。后足腿节橘黄色，胫节和跗节色深。第5背板后部黑带较雄性宽，伸达背板侧缘。

体长：♂ 10~12 mm，♀ 11 mm；翅长：♂ 8~11 mm，♀ 10 mm。

正模：♂，2005，6，21，陕西留坝（紫柏山），霍科科采。副模：1♀，2005，6，21，陕西留坝（紫柏山），耿兴采；1♂，2005，6，21，陕西留坝（紫柏山），霍科科采。

新种近似 *Meliscaeva cinctella* (Zetterstedt, 1843)，但新种额部被毛暗棕黄色，足橘黄

色, 仅后足跗节背面暗褐色, 腹部背板橘黄色, 第2背板后缘黑带狭, 第3背板前、后缘具狭黑带, 第4背板后部具黑带, 后缘橘黄色。

新种因腹部第2背板基部具宽黄带, 命名之。取拉丁字 *latus* (宽的) 和 *fasciatus* (带的) 构成新种名。

[89] 高山狭腹蚜蝇 *Meliscaeva monticola* (De Meijere, 1914) (图98; 图版III, 73)

Syrphus monticola De Meijere, 1914: 57

雄性: 复眼裸, 头顶三角黑色, 后半部被黄粉及暗褐色毛, 单眼三角被黑毛, 具薄粉被, 单眼呈等腰三角形排列。后头在上半部狭, 下半部被黄粉及浅色毛。额棕黄色, 被黑色长毛, 基部两侧密被黄粉, 端部在触角基部上方具半圆形亮黑斑, 裸。颜面及颊部橘黄色, 具黑色中条纹, 被黄色粉及同色毛, 中突明显, 裸而光亮, 侧面观上、下不对称, 口前缘中央暗褐色, 触角棕黄色, 第3节背侧及端部, 第2节背侧黑色, 第3节卵形, 背缘直, 腹缘呈钝角状, 顶端狭, 略长于基部两节之和, 触角芒暗褐色, 被微毛, 基部较粗。

中胸背板亮黑色, 具绿色光泽, 两侧被黄粉, 横沟之前较密厚。翅后胛略呈暗黄色, 背板被暗棕色毛。小盾片暗黄色, 被黑色长毛, 盾下缨棕黄色, 长而密。胸部侧板亮黑色, 具绿色光泽, 覆金黄色粉, 中胸上前侧片后隆起部, 下前侧片后端背侧, 上后侧片处形成粉斑, 底色略带暗黄色, 下前侧片后端上、下毛斑宽地分离, 后胸腹板裸, 后足基节后腹端角缺毛簇。足棕黄色, 主要被黄毛。后足腿节端部近3/4, 胫节及跗节黑色, 中、后足基节、转节暗褐色。翅透明, 翅痣暗褐色, Sc室浅褐色, 翅面无裸区, 翅后缘具骨化的小黑点。平衡棒浅黄色。

腹部狭长, 两侧平行, 无边框。背板黑褐色, 第1背板两侧具黄斑, 第2背板近基部具大型黄斑, 内端圆角状, 两斑宽地分离, 第3、4背板具宽黄带, 靠近背板前缘, 前缘中央略突出, 后缘中央角状凹入, 第4背板后缘中央具黄斑, 第5背板黄色, 后端中央具三角形黄斑。腹部基部被棕黄色长毛, 两侧毛长, 黑色区域被黑毛, 但第3背板黄带中部及第4、5背板黄带大部分被黑毛。腹面同上。

- 雌性: 头顶黑褐色, 额前端具黑亮裸斑, 中央向前具黑褐色狭纵条纹, 与头顶黑色区域相连, 两侧具粉斑, 腹部第3、4背板黄带近直线, 第5背板前部具黄带, 后缘中央三角形凹入。

体长: ♂ 10 mm, ♀ 9 mm; 翅长: ♂ 9 mm, ♀ 7.5 mm。

观察标本: 甘肃: 5♂♂, 2005, 8, 5, 天水(麦积山), 霍科科采; 陕西: 1♀, 2003, 4, 8, 长安(翠华山), 霍科科采; 1♂1♀, 2003, 6, 28, 凤县(神葱潭), 霍科科采; 1♀, 2003, 12, 10, 汉中, 霍科科采; 1♂, 2002, 9, 1, 眉县(红河谷), 霍科科采。

分布: 陕西、四川、云南、台湾; 东洋区。



图98 高山狭腹蚜蝇 *Meliscaeva monticola* (De Meijere, 1914)

a. 雄性头部侧面

[90] 丽狭腹蚜蝇, 新种 *Meliscaeva splendida* sp. nov. (图 99)

雄性: 头顶三角褐色, 被灰粉及暗棕色毛, 单眼三角毛色较深, 单眼等腰三角形排列, 后头部在复眼后缘浅凹之上近消失, 之下部分被黄粉及黄毛, 复眼裸。额橘黄色, 近复眼处明显被粉, 额前端中央呈半圆形隆起, 光亮, 裸, 在触角基部之间具小黑斑, 额被暗棕色毛, 颜面及颊部橘黄色, 被黄粉及黄毛, 颜面下部略突出, 中突明显, 钝圆, 裸。颜面狭, 两侧近平行, 为头宽的 1/3。触角橘黄色, 第 3 节背侧及端部上角黑色, 近方形, 长略大于宽, 与基部 2 节几等长, 基部 2 节端缘及背缘具黑色短毛, 触角芒基半部较粗, 被微毛, 橘黄色, 端半部细, 暗褐色。

中胸背板黑色, 光亮, 具铜褐色光泽, 两侧缘略呈暗黄色, 具黄色粉被, 横沟之前较密, 背板被暗黄色毛。小盾片暗黄色, 基部前缘被黄毛, 端部被毛黑色, 盾下缨黄色, 密。胸部侧板及腹板全部暗黄色, 半透明, 被黄粉及黄毛, 中胸上前侧片前低平部具直立长毛, 下前侧片后端的上、下毛斑宽地分开, 后胸腹板裸, 后足基节后腹端角缺毛簇。足橘黄色, 被黄毛, 后足腿节端部近 1/2 及胫节被黑毛, 后足跗节背面暗褐色。翅透明, 后缘具骨化小黑点, 翅膜全部被毛, 无裸区, 翅痣及 Sc 室深褐色, 平衡棒橘黄色。

腹部狭长, 两侧平行, 无边, 明显狭于胸部, 两侧缘向下卷, 背板橘黄色, 第 2 背板后缘具狭黑带, 中央向前尖三角形突出, 第 3 背板前缘具狭黑带, 后缘黑带略小于本节背板长 1/3, 第 4 背板后部具黑带, 中央向后波形, 第 4 背板后缘橘黄色。第 1、2 背板被黄毛, 第 2 背板黑带及其以后主要被黑毛, 侧缘具黄毛。腹面黄色, 被浅色毛。

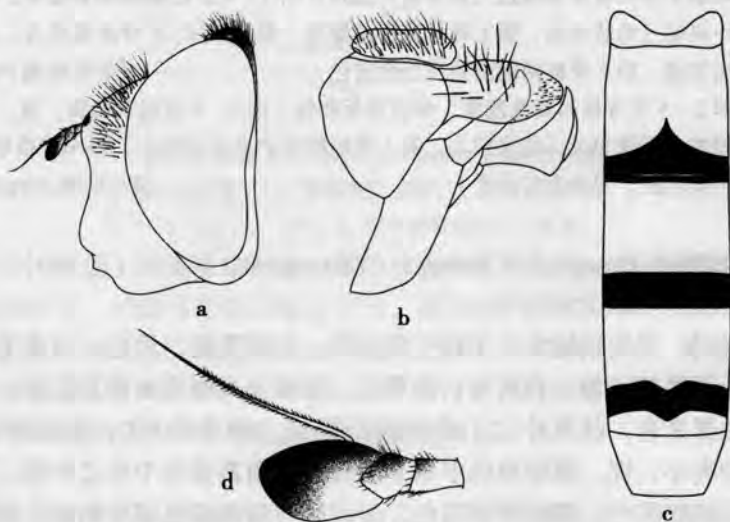


图 99 丽狭腹蚜蝇, 新种 *Meliscaeva splendida* sp. nov.

a. 雄性头部侧面; b. 雄性尾器; c. 腹部背面; d. 触角

雄性尾器: 橘黄色, 骨化弱, 第 9 背板侧面观近方形, 背针突顶端钝圆, 基部略收缩。外侧表面被毛, 内侧表面端部具黄色短毛, 第 9 腹板后腹面形成透明的膜质区。上叶腹面观长狭条状, 腹面观内侧近阳茎的一边向腹向折, 形成近三棱状。阳茎端部顶部膨大, 背缘形成尖角状向背方突出, 腹缘略三角状突出, 中部透明, 膨大, 阳茎端基部透明, 背缘具短毛。阳茎表皮内突呈高尔夫球杆状, 基部腹侧有一膜质的突出。

雌性未知。

体长: ♂ 10 mm; 翅长: ♂ 8 mm。

正模: ♂, 2002, 9, 5, 陕西眉县 (红河谷), 霍科科采。

新种近似 *Meliscaeva cinctella* (Zetterstedt, 1843), 但新种额部被毛暗棕黄色, 足橘黄色, 仅后足跗节背面暗褐色, 腹部背板橘黄色, 第2背板后缘黑带狭, 中央向前尖三角形突出, 第3背板前、后缘具狭黑带, 第4背板后部具黑带, 后缘橘黄色, 雄性尾器不同。

新种因腹部背板颜色黄色, 命名之。取拉丁形容词 *splendid-* (灿烂的) 构成新种名。

1.5.17 拟蚜蝇属 *Parasyrphus* Matsumura, 1917

Parasyrphus Matsumura, 1917: 39. Types species: *Syrphus aeneostoma* Matsumura, 1917: 39

Phalacrodira Enderlein, 1938: 205. Type species: *Scaeva tarsata* Zetterstedt, 1838: 601

体小型到中型, 粗状。复眼近乎裸, 具短而分散的毛, 或上部具密毛, 颜面下部通常加宽和突出, 黄色, 或具明显的黑色中条, 极少数种类整个黑色。有时额突宽大, 颊很宽。中胸背板黑色, 小盾片污黄色或亮黄色, 有时两侧黑色, 侧板黑色, 中胸侧板前平坦部具细长的直立毛, 下前侧片上、下毛斑宽分离或后部狭联合, 后胸腹板裸。后足基节后腹端角具毛簇, 腹部狭, 卵形至宽卵形, 无边框, 第2~4背板各具1对黄斑, 或两黄斑融合成黄带, 腹板黄色, 具各种黄斑。

本属中国记载4种, 秦巴山区记载2种。

分种检索表:

- 1 (2) 腹部第2节背板中部具近三角形黄色侧斑, 第3、4背板基部具宽黄带, 第3背板黄带前缘中央略三角状突出, 第4背板黄带前缘直, 雌性第3、4背板黄带直, 第4背板黄带达背板前缘, 第5背板两侧前角及后缘黄色 直带拟蚜蝇 *Parasyrphus lineolus*
- 2 (1) 腹部2~5节背板具黄色侧斑, 伸达背板侧缘, 第3、4背板黄斑狭, 前、后缘几乎直, 中央相连, 后缘中央三角状凹入, 第3背板横带中央向前突出, 第4背板后缘具黄边, 第5背板黄斑狭, 中央宽的分开 斑拟蚜蝇 *Parasyrphus punctulatus*

[91] 直带拟蚜蝇 *Parasyrphus lineolus* (Zetterstedt, 1843) (图100)

Scaeva lineola Zetterstedt, 1843: 714

雄性: 复眼裸, 复眼接缝大于头顶三角的高。头顶隆起, 黑色, 被黑毛, 单眼近等三角形排列, 眼后眶密被灰粉, 被黄毛; 额黑色, 基部及两侧密被橘黄色粉, 盖住底色, 额端部裸, 亮, 额部黑色, 新月片之上具半圆形裸区, 额角约90°, 颜面暗黄色, 密被黄粉, 覆黑毛。中突小, 裸, 颜面黑色中条上端伸达触角基部与中突之中部, 下端向下与口缘黑色汇合, 口缘暗黑色, 颜面侧面黑色, 与口缘与颊部黑色部分相连, 颊部黑色, 具浅色毛, 触角暗黑色, 第3节宽圆形, 芒裸, 暗黑色。

中胸背板黑色, 具铜褐色光泽, 两侧略带暗黄色, 背板具浅凹窝 (毛从其中伸出), 背板被毛暗黄色, 小盾片暗黄色, 被黑毛, 盾下毛较稀疏, 暗黄色。胸部侧板黑色, 被暗黄色长毛, 中胸上前侧片前低平部在前气门之后具直立细长毛, 下前侧片上、下毛斑宽地分离, 后端以短毛狭地相连, 后胸腹板裸。后足基节后腹端角具毛簇。足暗黑色, 前、中足腿节端部及其胫节基部1/3暗黄色, 足被浅色毛, 前、中足腿节端部处长毛、后部腿节外侧端部及胫节外侧被毛黑色。翅透明, 具微毛, 无裸区, 痣暗褐色。