

Н. А. ВИЛОВИЧ

НОВЫЕ ВИДЫ МУХ-ЖУРЧАЛОК
(DIPTERA, SYRPHIDAE) ПАЛЕАРКТИЧЕСКОЙ ФАУНЫ
(СООБЩЕНИЕ 28)

В процессе ревизии мух-журчалок выявлены новые виды, описания которых приводятся ниже. Голотипы их хранятся в коллекции Зоологического института Академии наук СССР в Ленинграде, паратипы — в коллекции Биологического института СО АН СССР в Новосибирске.

Eristalis pacificus Violovitsh, sp. n.

С а м е ц. Лоб, за исключением голых блестящего коричневого участка над основанием усиков и последующего над ним черного, в густом желтоватом налете и длинных густых серовато-желтых волосках. Усики от коричневато-бурых до черных, 1-й и 2-й членики блестящие, 3-й короткопрямоугольный со сглаженным верхним наружным углом, в достаточно густом серебристо-желтоватом налете. Ариста светло-коричневая, с коротко опушенной основной половиной, примерно в 1,5 раза длиннее усика. Линия соприкосновения глаз примерно в 2,5 раза короче высоты лба. Глаза в длинных густых темно-бурых, почти черных волосках. Теменной треугольник черный в золотистом налете и торчащих волосках, черных в передней части и желтоватых в задней; глазки расположены в виде равнобедренного треугольника. Лицо в очень густом золотисто-желтом налете и длинных желтоватых волосках, ширина черной голой блестящей срединной полосы на уровне срединного бугорка равна примерно $1/8-1/9$ ширины лица. Среднеспинка черная, матовая в слабом золотистом налете и длинных торчащих светло-желтых волосках, к которым иногда над основанием крыльев примешиваются черные. Щиток светло-желтый, полупрозрачный в длинных густых светло-желтых волосках. Крылья прозрачные с бурым расплывчатым пятном у середины переднего края и точковидным темно-бурым глазком. Закрыльковые пластинки очень светлые, оранжевато-желтые с более темными краями. Жужжальца с желтым или коричневато-желтым стебельком и буроватой головкой. Ноги черные, колени и примерно основная $1/3$ голеней светло-желтые. Брюшко черное с оранжево-желтыми или коричневато-оранжево-желтыми ма-

товыми пятнами на боках передней части II и III тергитов, черные поверхности II и III тергитов матовые или слабо блестящие, IV тергит ярко блестящий, как бы полированный с узким коричневым слабо блестящим задним краем. Длина тела 10,5—12 мм. Терминалии — рис. 1.

С а м к а. Очень похожа на самца. Отличается отсутствием желтых боковых пятен на III, а иногда II тергитах брюшка, наличием черной блестящей перевязи на задней половине III тергита. Ширина лба на уровне основания усиков равна $1/3$ ширины головы, темени у заднего края глаз — несколько больше $1/5$, лица на уровне срединного лицевого бугорка — несколько менее $1/2$ ширины лица. Длина тела 12—13,5 мм.

М а т е р и а л. Голотип — самец, № 511. О. Сахалин, окрестности г. Южно-Сахалинска, 4/VIII 1953 (Виолович). Паратипы — там же, 4♂, 3/VIII 1952, 10/VI 1955, 8/VII 1957, 1♀, 29/VII 1952, 2♀, 16/VI 1957 (Виолович); о. Итуруп, г. Курильск, 3♂ 2♀ 23—25/VI 1968 (Рихтер).

С и с т е м а т и ч е с к и е з а м е ч а н и я. Близок к *E. anthophorinus* Mg. Отличается: ♂ — меньшим развитием желтого рисунка на II и III тергитах брюшка, отсутствием такого на IV тергите, строении терминалий; ♀ — отсутствием желтых пятен на III, а иногда и на II тергитах брюшка; ♂ и ♀ — явственно развитым черным опушением задних поверхностей II и III тергитов брюшка.

Eristalis gomojunovae Violovitsh, sp. n.

С а м е ц. Лоб и лицо черные, блестящие, в желтовато-серебристом налете и такого же цвета волосках; надусиковая часть лба, срединная продольная лицевая полоса, край рта и щеки голые. Усики коричневато-бурые, 1-й и 2-й членики поч-



Рис. 1. *Eristalis pacificus* Violovitsh, sp. n., ♂. а — эдеагус, б — верхняя лопасть гипандрия, в — сурстиль и гоноцерки.

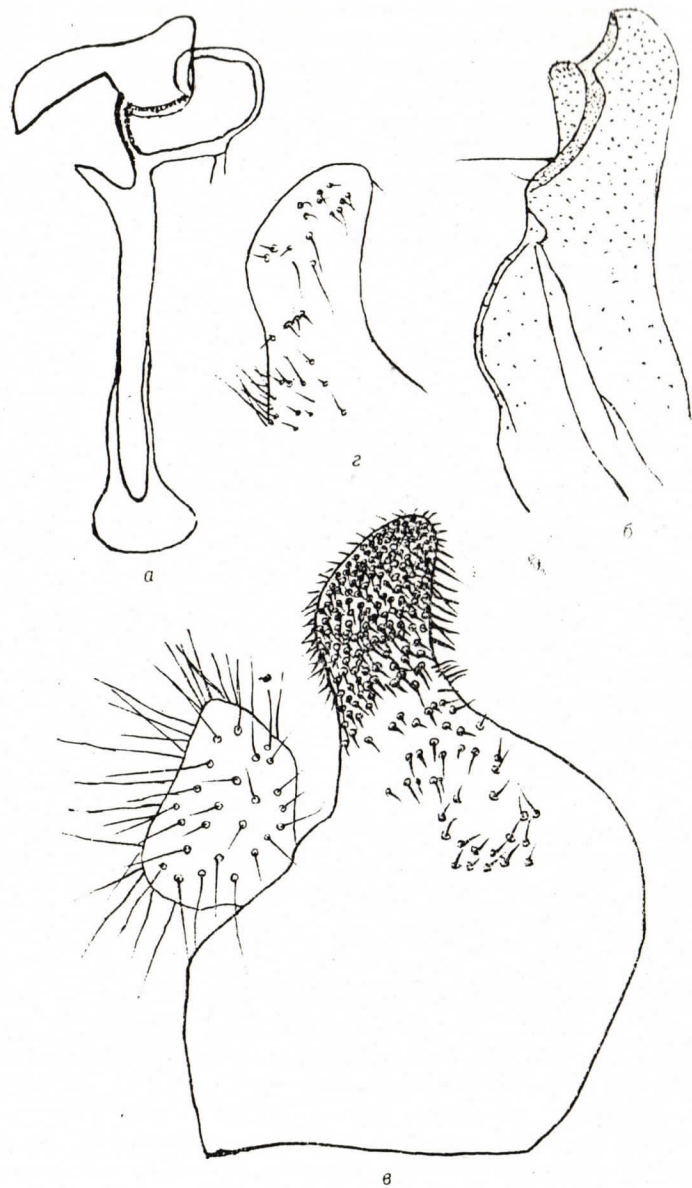


Рис. 2. *Eristalis gomojunovae* Violovitsh, sp. n., ♂.
 а — адеагус, б — верхняя лопасть гипандрия, в — сурстиль и гоноцерки с внутренней стороны, г — сурстиль с наружной стороны.

ти черные блестящие, 3-й более светлый, матовый, в сероватом опушении; ариста коричнево-бурая, блестящая, в относительно коротких волосках, ее длина превышает длину усика почти в 2 раза. Длина линии соприкосновения глаз равна $1/2$ высоты лба. Глаза в длинных густых коричневато-желтых волосках. Глазковый треугольник черный в слабом сероватом налете и длинных желтоватых волосках, глазки расположены в виде равностороннего треугольника. Среднеспинка матовая, коричневато-черная, с бронзовым оттенком, с едва заметными сероопушенными полосами в передней части, в длинных густых золотисто-желтых волосках. Щиток желтый, слабо блестящий, опушен так же, как и среднеспинка. Бочки груди черные в очень тонком беловато-сером налете и длинных густых светло-желтых, почти белых волосках. Жужжальца светло-бурые. Крылья прозрачные, жилки черные, крыловой глазок темно-бурый, его длина примерно в 3 раза превышает ширину. Ноги блестяще-черные, голени в основной $1/3-1/2$ части светло-желтые. Брюшко черное, слабо блестящее, в коротких, относительно редких рыжевато-желтых волосках в основной части и более светлых на боках III и последующих тергитов, на боках II тергита расположены желтые треугольные пятна, наибольшая суммарная ширина которых равна примерно $1/2$ ширины тергита. Сурстили и эдеагус — рис. 2. Длина тела 9—9,5 мм.

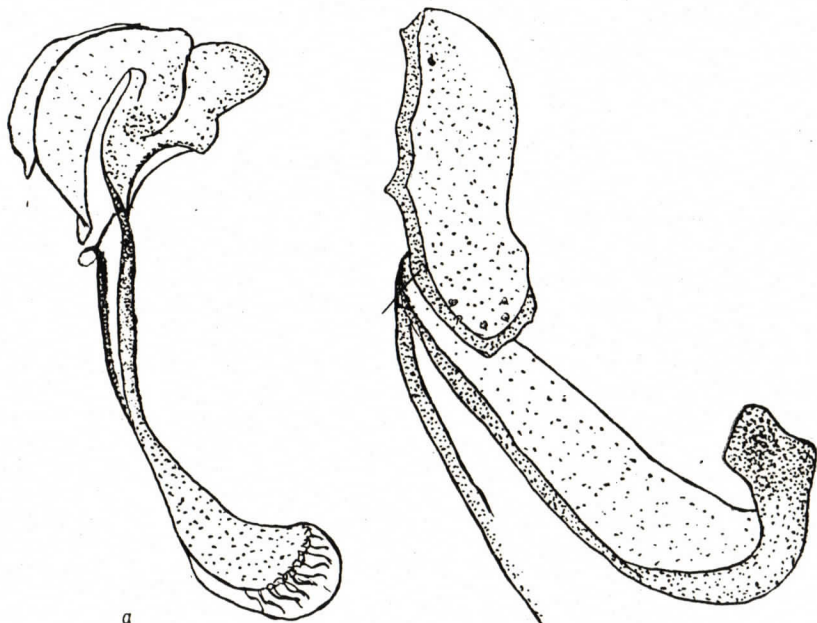
Материал. Голотип — самец. Магаданская обл., устье р. Кегали (правый приток р. Омолон), 5/VII 1968 (Гомоюнова).

Вид назван именем трагически погибшего энтомолога Нины Петровны Гомоюновой.

Систематические замечания. Близок к *E. tundrarum* Frey, от которого самцы легко отличаются относительно более короткой линией соприкосновения глаз, более длинным опушением их, среднеспинки, щитка и брюшка, а также строением гениталий.

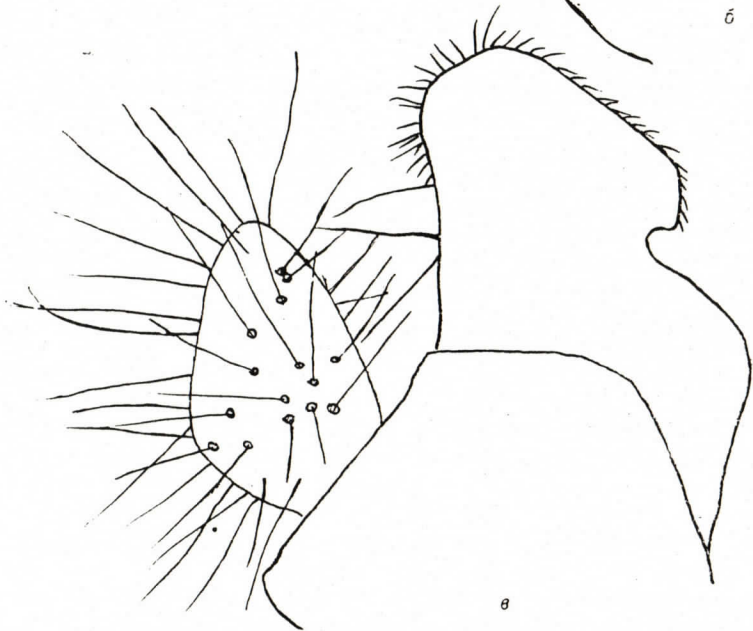
Eristalis tibeticus Violovitsh, sp. n.

Самец. Лоб блестяще-черный в беловатых волосках, над основанием усиков коричневато-желтый, голый. Усики: 1-й и 2-й членики темно-коричневые, почти черные, блестящие, 3-й членик в очень густом коричневато-золотистом налете, скрывающем основной цвет членика, он почти квадратный (ширина членика несколько превышает его длину). Ариста голая коричневая, ее длина примерно в 1,5 раза превышает длину усика. Лицо блестяще-черное, по бокам в серебристо-белом налете и такого же цвета густых длинных, грубоватых волосках, ширина срединной полосы равна примерно $1/6-1/7$ ширины лица, край рта и щеки черные, блестящие. Длина линии сопри-



a

b



в

Рис. 3. *Eristalis tibeticus* Violovitsh, sp. n., ♂.
а — эдеагус, б — верхняя лопасть гипандрия, в — сурстил и гоноцерк.

косновения глаз равна примерно $1/3$ высоты лба. Глазковый треугольник равносторонний. Глаза в длинных густых темно-бурых волосках. Среднеспинка в густых длинных грубоватых такого же цвета или темно-желтых волосках. Бочки груди в более темных волосках. Щиток светло-желтый почти прозрачный, в темно-желтых с небольшой примесью черных волосках. Ноги целиком черные в длинных торчащих коричнево-бурых волосках, передние лапки и внутренняя поверхность передних голеней в очень густых коротких золотистых. Крылья прозрачные, крыловой глазок точковидный, иногда едва заметный. Закрыловые пластинки желтые, яркие. Жужжальца коричневато-желтые с более темной головкой. Брюшко блестяще-черное с небольшими желтыми почти треугольными пятнами на боках II и III тергитов; I—III тергиты в длинных торчащих желтоватых волосках, задний край III и последующие тергиты преимущественно в таких же черных. Стерниты брюшка блестяще-черные в длинных торчащих более редких желтоватых волосках. Терминалии — рис. 3. Длина тела 10,5—11,5 мм.

М а т е р и а л. Самец. Тибет, долина р. Джаг-ни-Гол, 4800 м над ур. м., 1—6/VII 1900 (Козлов).

Eristalis desertus Violovitsh, sp. n.

С а м к а. Ширина лба на уровне основания усиков примерно равна $1/2$ ширины головы, темени в затылочной части — чуть более $1/3$, лица на уровне срединного лицевого бугорка — несколько более $1/2$. Лоб черный в слабом коричневато-сером палете и желтоватых волосках, переходящих к лицу в серебристо-белые, к темени — в более темные, порой с незначительной примесью черных. Лицо в серебристо-белых волосках, срединная лицевая полоса, край рта (широко) и щеки блестяще-черные, голые. Затылок на боках всегда с примесью грубых черных волосков. Усики: 1-й и 2-й членики коричневато-черные голые блестящие, 3-й членик темно-бурый в густом желтовато-сером палете, почти квадратный; ариста голая, в 1,5 раза длиннее усика. Глаза в густых относительно коротких бурых волосках. Среднеспинка матовая в длинных густых светло-желтых волосках, бочки груди в более длинных и редких такого же цвета волосках. Щиток желтый почти прозрачный, опушен более желтыми и густыми волосками. Ноги целиком черные, передние и средние бедра в длинных черных волосках, задние в белых, реже с примесью темных волосков. Крылья прозрачные с точковидным глазком. Закрыловые пластинки светло-желтые, почти белые, с явственно желтыми краями. Жужжальца с желтым стебельком и бурой головкой. Брюшко сверху целиком черное, блестящее в длинных нежных светло-желтых волосках часто с не-

значительной примесью темных на III—V тергитах. Стерниты брюшка (II—V) коричневые с широкими желтыми полосами на задних краях. Длина тела 9—11 мм.

Самец неизвестен.

М а т е р и а л. Голотип — самка. Пустыня Гоби, р. Орогын-Сыртыг, Юж. Ханьшань, 3—20/VII 1895 (Козлов). Паратипы — там же, 10♀, 3—20/VII 1895 (Козлов).

С и с т е м а т и ч е с к и е з а м е ч а н и я. Близок к *E. tibeticus* Viol., от которого отличается главным образом отсутствием желтых пятен на II тергите брюшка, белым опушением задних бедер, более светлым и коротким опушением глаз, более коротким и светлым опушением среднеспинки и брюшка.

Eristalis ravidus Violovitsh, sp. n.

С а м е ц. Лоб и лицо в густом золотисто-желтом налете и такого же цвета относительно редких волосках, более длинных и торчащих на лбу. 1-й и 2-й членики усиков блестяще-черные в коротких золотисто-желтых волосках, 3-й членик коричневатобурый, матовый, его длина слегка превышает ширину. Ариста желтая, в основной половине явственно опушенная (перистая), ее длина превышает длину усика несколько менее чем в 1,5 раза. Блестяще-черная, голая продольная лицевая полоса очень узкая (расширяющаяся к краю рта), не достигает основания усиков примерно на 1/3 своей длины. Край рта широко-черный, блестящий. Щеки блестяще-черные, голые. Соотношение длины линии соприкосновения глаз, высоты лба и длины глазкового треугольника близко к 3 : 5 : 4. Глазковый треугольник и затылок в золотисто-желтых волосках. Среднеспинка и большая часть бочков груди покрыты очень редкими длинными торчащими золотисто-желтыми волосками. Среднеспинка матовая, в серовато-коричневом опылении с плохо заметными средними сероопыленными продольными полосами, в очень густых длинных торчащих золотисто-желтых волосках. Щиток светло-желтый полупрозрачный в таких же, как и на среднеспинке, волосках. Бочки груди черные блестящие, мезо-стерно- и птероплевра опушены так же, как и среднеспинка. Жужжальца оранжево-желтые. Закрыловые пластинки серовато-желтые. Крылья прозрачные, окраска крылового глазка от светло-бурой до темно-бурой, его длина превышает ширину в 3 раза. Ноги черные, в светло-желтых волосках, более длинных на задних поверхностях бедер; 1/4—1/2 от основания передних, 1/2—4/5 средних и 1/3—1/2 задних голени, иногда основные членики средних лапок светло-желтые; заднее бедро утолщенное, слегка изогнутое, его нижняя поверхность густо покрыта мелкими крепкими черными щетинками, которые в



Рис. 4. *Eristalis ravidus* Violovitsh, sp. n., ♂.

a — эдеагус, б — верхняя лопасть гинандрия с наружной стороны, в — сурстил с наружной стороны, г — брюшко сверху.

апикальной части более длинные и густые. Брюшко сверху: I тергит черный с широкой сероопыленной заднекрайней полосой, II и III тергиты желтые, часто с узкими серебристо-серыми полосками на задних краях, обычно более темными, до коричневатых, расплывчатыми участками на задней трети тергитов и всегда с черными слабо блестящими пятнами на середине (рис. 4). IV тергит блестяще-черный с светло-желтой заднекрайней полоской, опушение густое, светло-желтое, местами с незначительной примесью черных волосков. Терминалии — см. рис. 4. Длина тела 10—14,5 мм.

С а м к а. Ширина лица равна 1/2 ширины головы, темени — 2/5 ее ширины. Лоб покрыт густым желтовато-серым налетом и густыми длинными торчащими желтоватыми волосками. Лицо в серебристо-белом налете и такого же цвета длинных густых торчащих волосках, лицевая полоса очень тонкая, иногда едва заметная. Брюшко блестяще-черное, в более коротком, чем у самцов, опушении, с желтыми, сильно сужающимися на середине пятнами, расположенными на боках II тергита и узкими заднекрайними полосками на II—IV тергитах. Бедра задних ног утолщены и изогнуты менее, чем у самца. Длина тела 13—14 мм.

М а т е р и а л. Голотип — самец. Амурская обл., 40 км западнее г. Свободного, пос. Климоуцы, на соцветиях *Spiraea*

salicifolia, 6/VII 1958 (Зиновьев). Паратипы — Якутия, Олекминск, 1♀, 12—20/VII 1916 (Губельман); там же, р. Амгунь, 4♂ 3♀, 5, 15, 19, 26/VII 1925 (Бианки); Якутия, Дулголах, 1♂, 29/VI 1928 (Никифоров); Амурская обл., пос. Климоуцы, 4♂ на цветах *Salix*, 20/V 1958, 4♂ на цветах *Polygonum* sp., 6—21/VII 1958 1♂, 29/VII 1958, 3♂ на цветах *Spiraea sericea*, 4—16/VI 1959 (Зиновьев); 1♂ 1♀ на цветах *Salix raddeana*, 20/VI 1958, 1♂ на цветах *Achillea* sp., 5/VII 1958, 1♂ на цветах *Polygonum bistorta* (Борисова); 1♂ на цветах *Spiraea* 14/VII 1961 (Нейфельд); Якутия, Батагай, 1♂, 21/VII 1960; там же, Томпит, 4/IX 1960 (Сычевская); Амурская обл., 2♂, 7/VII 1970 (Мишин).

Систематические замечания. Самки *Eristalis rabidus* Viol., sp. n. отличаются от самок *E. arbustorum* L. большим размером тела, отсутствием на темени черных волосков, более толстыми задними бедрами, блестяще-черным брюшком и более узкими желтыми пятнами на II тергите.

Eristalis kamtshaticus Violovitsh, sp. n.

С а м е ц. Лоб черный, блестящий в длинных торчащих черных волосках, угол, образуемый глазами, несколько превышает 90°, над основанием усиков желтоватый, голый. Усики черные, с коричневатым оттенком, 1-й и 2-й членики слабо блестящие, 3-й матовый; ариста темно-коричневая, почти черная, голая или, редко, в очень тонких редких заметных волосках. Лицо в густом беловатом налете и светло-желтых, почти белых длинных торчащих волосках. Ширина черной блестящей продольной полосы на уровне срединного лицевого бугорка равна 1/3 ширины лица; ширина лица чуть меньше 1/2 ширины головы. Глазковый бугорок матово-черный в длинных торчащих черных волосках, глазки образуют равносторонний треугольник. Затылок в черных волосках, глаза в густых длинных коричневато-бурых. Среднеспинка черная, слабо блестящая с неясными сероватыми продольными полосами, в длинных густых желтых волосках с примесью коричневатых и широкой полосой из черных волосков, расположенной между основаниями крыльев. Щиток темно-коричневый полупрозрачный в густых длинных желтых, с незначительной примесью черных волосков. Бочки груди в длинных золотисто-желтых волосках на большей части мезо- и всей птероплевры, нижняя часть мезо- и стерноплевера в беловатых волосках. Жужжальца ярко-желтые с более темным стебельком. Ноги черные с желтыми коленями передней и средней пары и коричневато-желтыми основаниями всех голеней. Крылья прозрачные с коричневато-бурой полосой, расположенной вдоль поперечных жилок. Брюшко коричневатое-черное, блестящее, с сероопыленным задним краем I

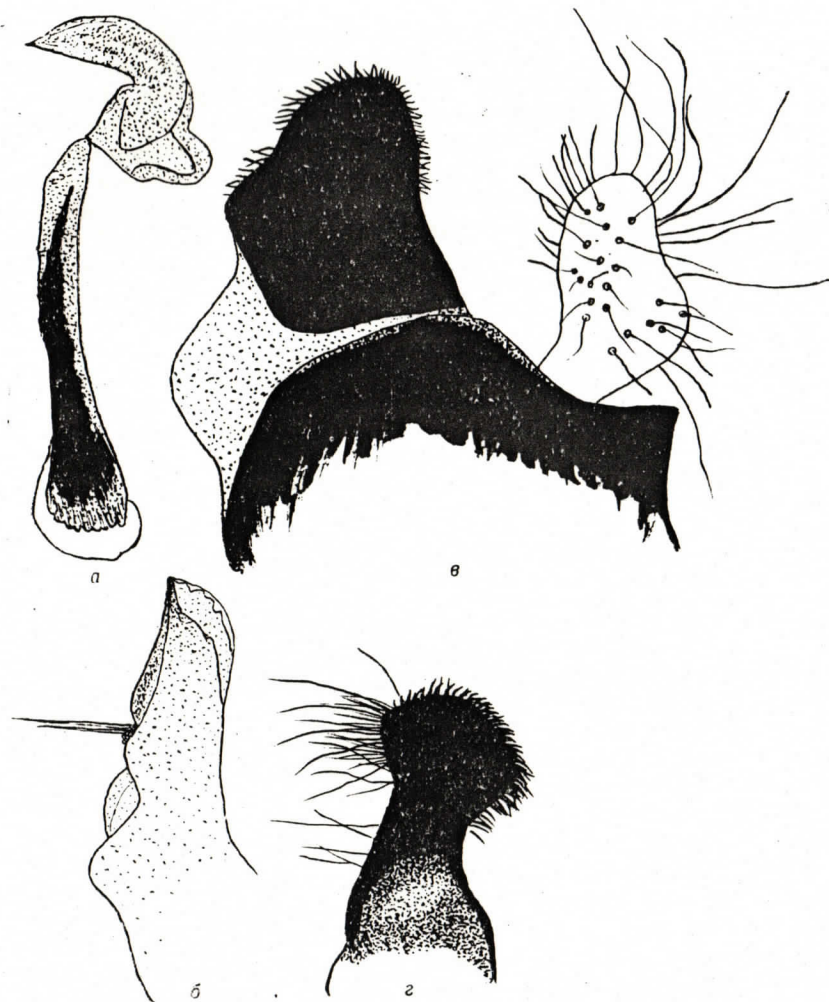


Рис. 5. *Eristalis kamtshaticus* Violovitsh, sp. n., ♂.
а — эдегус, б — верхняя лопасть гипандрия, в — сурстиль и гоноцерки сбоку, г — сурстиль сзади.

тергита, желтыми почти треугольными пятнами на боках II тергита и ярко блестящими угольно-черными срединными поперечными полосами на III и VI тергитах; I тергит и переднебоковые участки II—IV тергитов покрыты длинными густыми светло-желтыми волосками, остальная их поверхность — черными. Терминалии — рис. 5. Длина тела 12—14 мм.

Самка неизвестна.

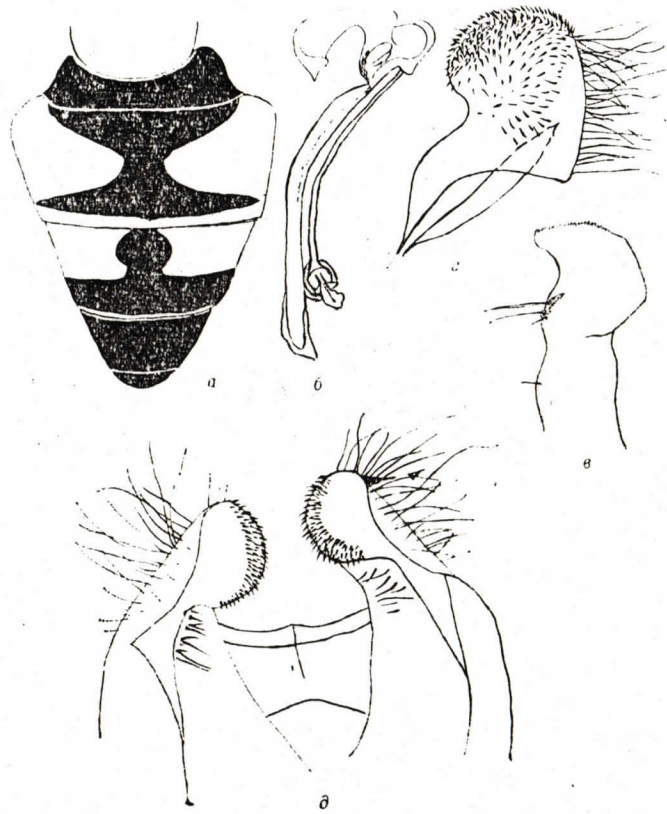


Рис. 6. *Eristalis rubix* Violovitsh, sp. n., ♂.
 а — брюшко сверху, б — эдеагус, в — верхняя лопасть гипандрия,
 г — сурстиль с внутренней стороны, д — сурстиль сзади.

М а т е р и а л. Голотип — самец. Камчатка, долина р. Плотникова, пос. Начики, на соцветиях зонтичных, 28/VIII 1967 (Виолович). Паратипы — там же, 1♂, 12/VIII и 2♂, 25/VIII 1967 (Виолович).

***Eristalis rubix* Violovitsh, sp. n.**

С а м е ц. Лоб блестяще-черный, над основанием усиков охряно-желтый, сверху и на боках в густом светлом золотисто-желтом палете и густых длинных торчащих светло-желтых волосках с незначительной примесью черных. Усики: 1-й и 2-й членики темно-коричневые блестящие, 3-й темно-бурый в незначительном серебристом палете. Ариста голая, коричневая, примерно в 1,5 раза длиннее усика. Длина линии соприкосновения глаз примерно в 3 раза короче высоты лба. Лицо в очень

густом светло-золотисто-желтом палете и длинных торчащих такого же цвета волосках; ширина коричневато-черной срединной полосы, достигающей края рта, несколько меньше 1/2 ширины лица. Боковые поверхности лица у края рта широко-черные, голые, блестящие; щеки блестяще-черные в длинных редких светло-золотисто-желтых волосках. Глазковый треугольник черный слабо блестящий выпуклый в длинных в передней части и золотисто-желтых в задней и на затылке; глазки расположены в виде равностороннего треугольника. Глаза в густых длинных коричневато-бурых волосках. Среднеспинка и бочки груди матовые, в серовато-желтом опылении и длинных густых торчащих светло-желтых волосках. Щиток светло-желтый полупрозрачный в длинных светло-желтых волосках. Закрыльовые пластинки и жуужкалыца светло-желтые. Ноги коричневато-черные в длинных густых золотисто-желтых волосках (за исключением нижней поверхности вершинной части заднего бедра и внутренней поверхности задней голени, покрытых черными волосками), основная 1/3 передних и средних голеней светло-желтые, лапки у типового экземпляра отсутствуют. Брюшко блестяще-черное с крупными блестящими желтыми пятнами на II и III тергитах (рис. 6, а) и широкой заднекрайней полосой на II тергите; I тергит в густых длинных светло-желтых волосках, последующие в менее длинных и более редких золотисто-желтых (к сожалению, значительная часть брюшка потеряна). Терминалии — см. рис. 6. Длина тела 13 мм.

М а т е р и а л. Голотип — самец. Алтай, Белокуриха, 12/X 1966 (Семенов).

Самка неизвестна.

С и с т е м а т и ч е с к и е з а м е ч а н и я. По форме сурстилей очень похож на *E. ventralis* Thomson, 1869. К сожалению, *E. ventralis* Thom. автору в натуре неизвестен, поэтому мы воспользовались лишь описанием самца этого вида, приведенным Заком *. Судя по описанию, новый вид хорошо отличается от последнего светло-желтым опушением среднеспинки и щитка, целиком коричневато-черными задними бедрами, и наличием крупных желтых боковых пятен на II и III тергитах брюшка.

***Eristalis pigaliza* Violovitsh, sp. n.**

С а м е ц. Лоб блестяще-черный в длинных торчащих черных волосках и светлом серебристом палете на боках, у края глаз, над усиками — коричневатый, голый. Усики: 1-й и 2-й членики блестяще-черные, 3-й коричневато-бурый, матовый, в очень слабом серебристом палете. Ариста светло-коричневая,

* P. Sack. Syrphidae. — In: E. Lindner. Die Fliegen der Palaearktischen Region. Stuttgart, 1932. 451 S.

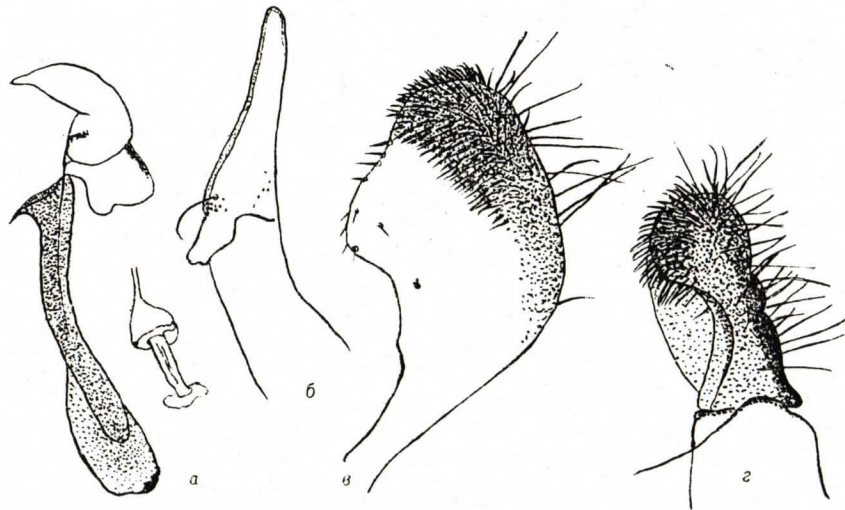


Рис. 7. *Eristalis pigalica* Violovitsh, sp. n., ♂.
а — эдеагус, б — верхняя лопасть гипандрия, в — сурстиль сбоку, г — сурстиль сзади.

хорошо оперенная, почти вдвое длиннее усика. Лицо черное блестящее в серебристом налете и серебристо-желтоватых волосках, край рта и скулы голые блестящие. Длина линии соприкосновения глаз равна длине глазкового треугольника и примерно 2/3 высоты лба. Глаза в густых относительно длинных коричневато-бурых волосках. Среднеспинка черная слабо блестящая в густых торчащих рыжевато-желтых волосках. Щиток коричневато-желтый полупрозрачный в рыжевато-желтых, с очень небольшой примесью черных на середине волосках. Бочки груди блестяще-черные в длинных слегка завивающихся на концах золотисто-желтых волосках. Ноги черные, основная 1/3 передних и задних голеней и основная 1/2 средних голеней светло-желтые, 1-й и 2-й членики средних лапок с желтоватым оттенком. Крылья прозрачные, крыловой глазок удлинненный посередине просветленный, у места разветвления жилки R_1 имеется коричневато-бурое расплывчатое затемнение. Жужжальца желтые. Закрыловые пластинки буровато-желтые с темно-бурыми краями и густым рядом длинных прямых темно-золотисто-желтых волосков. Брюшко блестяще-черное с двумя желтыми широкими на боках и сильно сужающимися к середине желтыми пятнами на II тергите и глубоко-черными сильно блестящими как бы полированными срединными перевязями, на середине на III прерванной и непрерванной на IV. Тергиты покрыты длинными торчащими довольно густыми волосками, на заднем крае II и III тергитов — черными, на IV тергите черные волоски вкраплены в желтые,

особенно на задней части тергита. Стерниты брюшка блестяще-черные, разделенные широкими светло-желтыми полосами, в очень длинных светло-желтых волосках, мембрана, соединяющая бока тергитов и стернитов, широкая светло-желтая. Терминалии — рис. 7. Длина тела 10,5 мм.

Самка неизвестна.

М а т е р и а л. Голотип — самец. Алтай, Телецкое озеро, окрестности пос. Артыбаш, 28/VIII 1971 (Левина).

Систематические замечания. Близок к *E. tundrarum* Frey. Отличается главным образом наличием темного пятна на крыле, темным опушением глаз, черным опушением лба и строением терминалий.

Brachyopa ornamentosa Violovitsh, sp. n.

С а м е ц. Лоб и лицо оранжево-желтые в нежном серебристом налете (мельчайшие волоски). Лоб окаймлен темно-бурой полосой, прерванной по бокам основания усиков. По середине лба проходит узкая бороздка, не достигающая основания усиков. Лицо отделено от щек короткой глубокой бороздкой, от которой тянется темно-бурая полоска, расширяющаяся у края рта. Срединная лицевая полоса такого же цвета, как и лицо, но она резко выступает вверх за счет боковых пологих продольных бороздок, оканчивающихся у крупного темно-бурого пятна, расположенного в подусиковой впадине, ее нижний конец зачернен. Усики коричнево-бурые, 1-й и 2-й членики более темные, блестящие, 3-й матовый округлый слегка удлинненный, более светлый в незначительном серебристом налете, у основания оранжево-желтый, особенно в его нижней части. Лоб и боковые края рта покрыты относительно длинными светло-желтыми волосками, отдельные скопления волосков встречаются на лице у края глаз. Ариста голая темно-желтая, ее длина примерно равна длине усика. Глаза голые, почти соприкасающиеся на очень незначительном протяжении. Глазковый треугольник выпуклый, черный в сероватом налете и длинных торчащих золотисто-желтых волосках, явственно загнутых вперед. Затылок в более длинных прямых торчащих волосках. Среднеспинка черная в плотном желтовато-сером налете с боковыми продольными неопыленными полосками, заостренными на концах, резко расширенными на середине, где они прерваны поперечной полоской налета. Щиток черный, с как бы отштампованным желтым заднебоковым краем. Среднеспинка и щиток покрыты относительно длинными светло-желтыми волосками, к которым на средней части среднеспинки примешиваются черные. Бочки груди коричневые, нижняя половина стерно-и гипоплевр, плевротергит и полоса между передней и задней до-

лями мезоплевры черные в сероватом палете. Ноги: бедра всех пар, особенно задней, утолщенные; передние и средние тазики, вертлуги, примерно основная половина голеней, частично дистальные концы 1—3-го члеников лапок желто-бурые, местами более темные, бедра (за исключением буровато-желтых широких мазков на передневерхней поверхности) 4-й и 5-й членики лапок черные, задняя пара черная, голени желто-бурые с двумя темно-бурыми кольцами, 1—3-й членики лапок местами желто-бурые. Крылья прозрачные со слабым буроватом оттенком, крыловой глазок не контурированный, расплывчатый. Жужжальца относительно ярче бледновато-желтые, закрыловые чешуйки светло-желтые. Брюшко черное блестящее с широкими желтыми заднекрайними полосами.

С а м к а. Ширина лба на уровне основания усиков чуть менее половины ширины головы, темени между задними углами глаз — примерно четвертой ее части. На лбу над основанием усиков расположено крупное трапециевидное голое оранжево-желтое пятно с двумя черными пятнами у его заднебоковых углов. Остальные участки лба и темени черные в очень плотном золотисто-сером палете и коротких светло-желтых волосках. Глазковый треугольник слегка выпуклый, покрыт таким же палетом, а спереди и с боков окантован блестяще-черной полосой. 1-й и 2-й членики усиков коричневые, 3-й более крупный, чем у самца, оранжево-желтый с более темным краем. Темное подусиковое пятно отграничено от нижней части лица короткой поперечной темно-бурой полоской. Длина тела 8 мм.

М а т е р и а л. Голотип — самец. Уссурийск, на стволе вишни, 12/V 1972 (Мартынова). Паратип — самка, там же, 9/V 1972 (Мартынова).

С и с т е м а т и ч е с к и е з а м е ч а н и я. Описываемый вид хорошо отличается от известных палеарктических видов этого рода двуцветным щитком. Габитуально близок к *B. cinerea* Wahlb., от которого отличается, кроме двуцветного щитка, очень своеобразным строением и окраской лица (у самок лба), бочков груди, ног, утолщенными бедрами и рядом других признаков.

Xylota unica Violovitsh, sp. n.

С а м е ц. Лоб и лицо черные в серебристом палете из микроскопически мелких волосков. Середина лба голая блестяще-черная. Усики: 1-й и 2-й членики блестяще-черные, 3-й темно-коричневый, почти матовый. Ариста несколько длиннее усика, коричнево-желтая. Среднеспинка и щиток блестяще-черные в коротких полуприлегающих золотисто-желтых волосках, среди которых на задней половине среднеспинки и щитке разбросаны отдельные длинные торчащие волоски. Бочки груди черные сла-

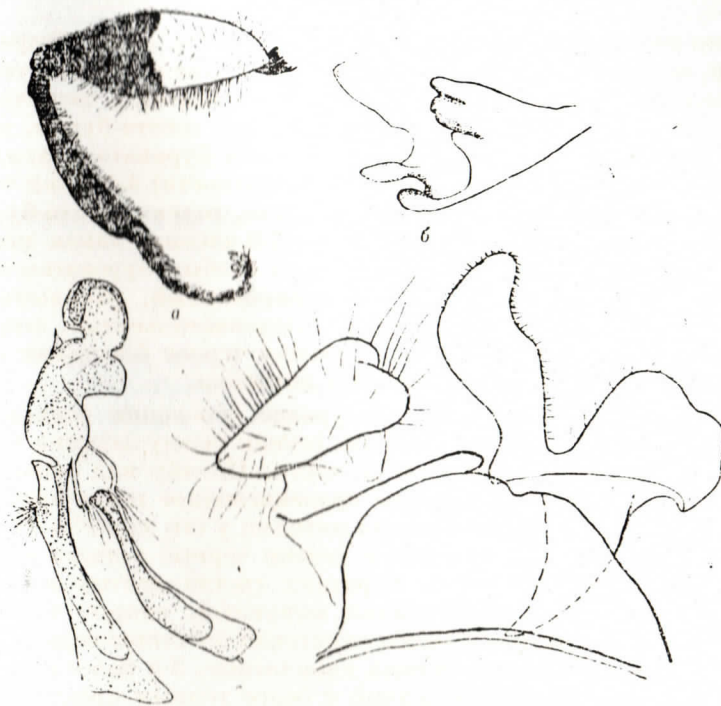


Рис. 8. *Xylota unica* Violovitsh, sp. n., ♂.

а — задняя нога, б — заднебоковой край IV стернита брюшка, в — эдеагус, г — сурстели и гонококсы.

бо блестящие, верхняя часть мезо- и птероплевр в умеренно длинных густых золотисто-желтых волосках, а их нижняя часть и стерноплевра в серебристо-белых. Ноги черные, лишь основная половина сильно утолщенных задних бедер красновато-желтая. Брюшко черное, I и IV тергиты гладкие блестящие, II и III менее блестящие в мелких поперечных морщинках, верхняя поверхность брюшка в мелких полуприлегающих золотисто-желтых волосках, кроме заднего края IV тергита, покрытого густыми более крупными и грубыми черными волосками, передняя треть этого тергита выпуклая. На заднем крае IV стернита расположены два длинных тонких выроста, а на его боковых краях два более коротких (рис. 8). Длина тела 12 мм.

Самка неизвестна.

М а т е р и а л. Голотип — самец. Приморье, окрестности бухты Витязь, 15/VII 1975 (Приписной).

С и с т е м а т и ч е с к и е з а м е ч а н и я. От всех известных палеарктических видов этого рода отличается главным

образом черной окраской ног, за исключением основной трети задних бедер красновато-желтого цвета и очень своеобразными выростами на боковых и заднем краях IV стернита брюшка.

SOME NEW PALAEARCTIC SPECIES OF HOVER FLIES (DIPTERA,
SYRPHIDAE)

N. A. Violovich

The paper contains a description of 9 new species from the Palaeartic fauna: *Eristalis pacificus*, *E. gomojunovae*, *E. rubix*, *E. desertus*, *E. rabidus*, *E. kamtshaticus*, *E. pigaliza*, *Brachyopa ornamentosa* and *Xylota unica*.
