

237. *Pycnopogon apiformis* Macquart.

Moyen Atlas : Meskedall, 1800-1900 m., 13.VI.28 (F. Le Cerf) ; Timhadit, 2000 m. (R. Benoist). — Algérie (Lesne, Lucas.)

Les ailes des individus marocains portent des nervures nettement ombrées de jaune et de brun.

238. *Pycnopogon fasciculatus* Loew. — (Fig. 88).

Azrou, 6.VII.21 (H. Powell) ; 16.VI (R. Benoist) ; int. pays Braber, Beni Mgild-O. Betto, Djebel Boudaa (de Segonzac, 1901) ; Tachdirt, bords de l'Imminen, 2400-2600 m., 5-6.VI ; Dj. Likount, verst Nord, 2500-2800 m. 6.V.27 ; Lac Ifni (Skoutana), 1.VI (F. Le Cerf et Talbot). Moyen Atlas : forêt de Timelilt, 25-26.VI.29 (F. Le Cerf) ; Asni, 1.VI ; Sidi Bettache, 15.V (R. Benoist).

Les exemplaires du Maroc présentent une pilosité plus épaisse, plus nettement colorée et à couleurs plus tranchées que les individus provenant d'Algérie ou de Tunisie.

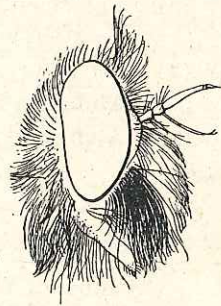


Fig. 88. — *Pycnopogon fasciculatus* Loew, ♂.

239. *Stichopogon albofasciatus* Meigen.

Kasba Taguendaft (Goundafa), 16.V. (Le Cerf et Talbot). — Europe méridionale et centrale.

240. *Stichopogon elegantulus* Meigen. — *S. tener* auct. — (Fig. 89).

Grand Atlas : Kasba Taguendaft (Goundafa), 16.V. Aguerd el Had, Sous (Talekjount), 1000-1100 m., 3-5.V (Le Cerf et Talbot). — Algérie : Laghouat, Ain Oussera, Boghari (J. Surcouf). — Asie mineure. — Espagne.

241. *Stichopogon inæqualis* Loew.

Grand Atlas : Aguerd el Had (Sous, Talekjount), 1000-1100 m., 3-5.V (Le Cerf et Talbot). — Asie mineure. — Espagne.

242. *Stichopogon pusio* Macquart.

Grand Atlas : Kasba Taguendaft (Goundafa), 16.V (Le Cerf). — Europe méridionale.

243. *Stenopogon cervinus* Loew.

Grand Atlas : pont de l'Oued Korifla (Zaers), 17.VI.27 (Le Cerf et Talbot) ; région de Sidi Bou Rziguine (cap. Perrier, 1913).

244. *Stenopogon costatus* Loew.

Moyen Atlas : Tizi s'Tkrine, Dj. Ahmar, 1700 m., 3-10 et 21.VI.28 (Le Cerf). — Espagne, Portugal.

245. *Stenopogon denudatus* Loew.

Avec le précédent. — Andalousie.

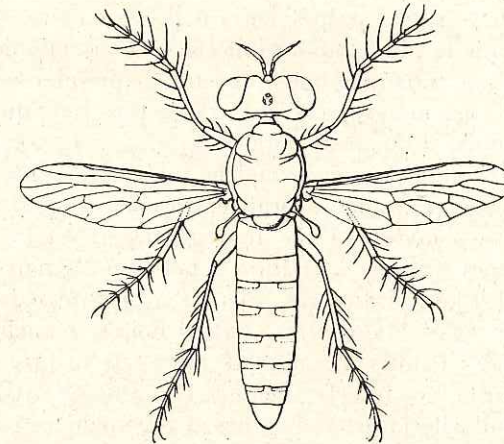


Fig. 89. — *Stichopogon elegantulus* Meigen, ♂.

246. *Holopogon flavescens* Jaenicke.

Aguergour (P. Pallary, 1914). — Biskra (Surcouf). — Europe méridionale.

247. *Holopogon melaleucus* Meigen.

Dar Salem, 7.VI.21 (H. Powell) ; Rabat, 12.VI (R. Benoist) ; forêt de la Mamora, 10.V.28 (R. Benoist). — Algérie (Abeille de Perrin). — Europe centrale.

248. *Eriopogon laniger* Meigen.

Aguergour (P. Pallary, 1914) ; Dar Salem, 7.VI.21 (H. Powell). — Andalousie (de la Fuente).

249. *Heteropogon manicatus* Meigen.

Azrou, 4.VII.21 (H. Powell) ; Meknès, Asni, Ain Leuh, 1.VI (R. Benoist) ; 10.12.VI (F. Le Cerf). — Algérie (Lesne, Abeille de Perrin). — Macédoine, France méridionale (Berland). Espagne.

250. *Heteropogon Waltlii* Meigen.

Meknès (R. Benoist). — Andalousie (Poujade.)

LAPHRIINÆ

251. *Laphria prælusia* n. sp.

♂. Tête noire à pilosité faciale jaunâtre, longue et dressée, callosité faciale médiocre ; moustache noire, barbe noire mêlée de poils bruns. Yeux à facettes antéro-internes très élargies, espace interoculaire égal aux deux-tiers de la largeur de l'œil. Trompe d'un noir luisant : palpes noirs à pilosité noire. Antennes aussi longues que le plus grand diamètre de l'œil, premier article deux fois et demie plus long que le second, le premier à soies jaunes, le second à soies noires, troisième article plus long que les deux premiers réunis, d'un brun noir velouté. — Thorax noir à pilosité noire. Mésonotum avec la moitié antérieure couvert d'une fourrure épaisse d'un jaune orangé, formée de poils épais, moitié postérieure couverte d'une fourrure légère, noire. Calus postalaire à soies brunes. Scutellum à petits poils noirs dressés, soies marginales jaunes dressées. Pleures à pilosité noire ; mésopleure à longues soies blanchâtres. Pattes noires. Hanches I à pilosité blanchâtre : fémurs I à pilosité noire sur la face externe, blanchâtre sur la face interne ; fémurs II à pilosité entièrement noire ; tibias à pilosité jaunâtre : épines et macrochètes roux. Balanciers roux. Ailes grisâtres. — Abdomen à fourrure noire sur les trois premiers tergites et sur les sternites ; derniers tergites à fourrure d'un jaune pâle. Appareil copulateur noir, à pilosité noire, courte. — Long., 17 mm.

Moyen-Atlas : Soufouloud, 1900-2100 m., 19.VI.29 (F. Le Cerf).

ASILINÆ

252. *Asilus barbarus* Linné. — Séguy, 1927 : p. 116, fig. 248-252.

Très commun et répandu dans toute l'Afrique mineure. Chasse des Eristales, des Guêpes, des Cicindèles (Surcouf).

253. *Machimus fortis* Loew.

Rabat, 12.V (R. Benoist). — Algérie (Surcouf, Lucas). — Europe méridionale.

254. *Machimus pilipes* Meigen. — Séguy, 1927 : p. 164, fig. 19.

Grand Atlas : Tachdirt, bords de l'Imminen, 2400-2600 m. (F. Le Cerf et Talbot) ; Moyen Atlas : forêt des Zaers, 28.V ; Tizi n'Bouftene, 2300 m., 4.VI (F. Le Cerf). — Algérie (J. Surcouf).

Chasse des Criquets et des Abeilles.

255. *Heligmoneura brunnipes* Fabricius.

Meknès (R. Benoist). — Algérie (Lesne, Abeille de Perrin). — Espagne. Sicile.

Chasse des Criquets et des Asilides.

DOLICHOPODIDÆ

Yeux écartés dans les deux sexes. Trompe courte, ordinairement bien développée, toutes les pièces fortement chitinisées et les mandibules pouvant se transformer en crochets (*Melanderia*). — Thorax à macrochètes sensoriels dressés. Pattes intermédiaires des mâles ornées de poils ou de plumules sur les tarsi ; deux pelotes (ou pas de pelotes) et un empodium lobiforme ou linéaire. Ailes : nervure MA_1 très longue, accrochée sur R_2 à la base ; MA_2 , a et c parfois disposées en transverses apicale ou postérieure ; MA_2 , b prolongée à la marge ou non, CuA_1 rectiligne (fig. 48). — Appareil copulateur mâle souvent très développé, parfois aussi long que l'abdomen. — Petites mouches vertes ou bleues, métalliques à reflets cuivreux et pourprés ; hygrophiles, carnivores et prédatrices, occasionnellement anthophiles ; quelques espèces vivent au bord de la mer.

Les larves se développent dans la terre, le bois mort, les lieux humides ou inondés, plusieurs espèces sont aquatiques. Celles de quelques *Medeterus* dévorent les larves et les nymphes des coléoptères xylophages. Les nymphes portent une paire de longues cornes respiratoires thoraciques.

Parmi les espèces énumérées ci-dessous, les *Psilopus euzonus*, *Eutarsus aulicus*, *Dolichopus signifer*, *Tachytrechus insignis*, *Hercostomus excipiens*, *Trypticus bellus*, *Hydrophorus bisetus*, *Aphrosylus venator* ont été vus par M. l'abbé Parent. A cette liste, il faudra ajouter les *Platyopsis maroccanus* et l'*Argyra biseta*, de la région de Tanger, ainsi que l'*Aphrosylus raptor* var. *luteipes*, de Mogador, capturés par M. de la Escalera et décrits récemment par M. Parent (E. E., Diptera, t. V, p. 13 et 15, 1929).

DOLICHOPODINÆ

256. *Psilopus euzonus* Loew.

Tanger (G. Bucher) ; det. O. Parent.

257. *Eutarsus aulicus* Meigen.

Environs de Tanger (Favier, 113.59) ; det. O. Parent.

258. *Dolichopus griseipennis* Stann.
Tanger (Buchet, 1901 ; Favier, 1857). — Algérie (A. Théry). —
Naples (O. Costa).
259. *Dolichopus signifer* Haliday.
Moyen Atlas : Ras el Ma (A. Théry) ; det. O. Parent.
260. *Tachytrechus insignis* Stann. — (Fig. 90).
Environs de Tanger (G. Buchet, 1903), det. E. Séguéy ; Grand
Atlas : Aguerd el Had (Sous), Talekjount, 1000-1100 m., 3.V
(Le Cerf et Talbot) ; det. O. Parent. — Europe.

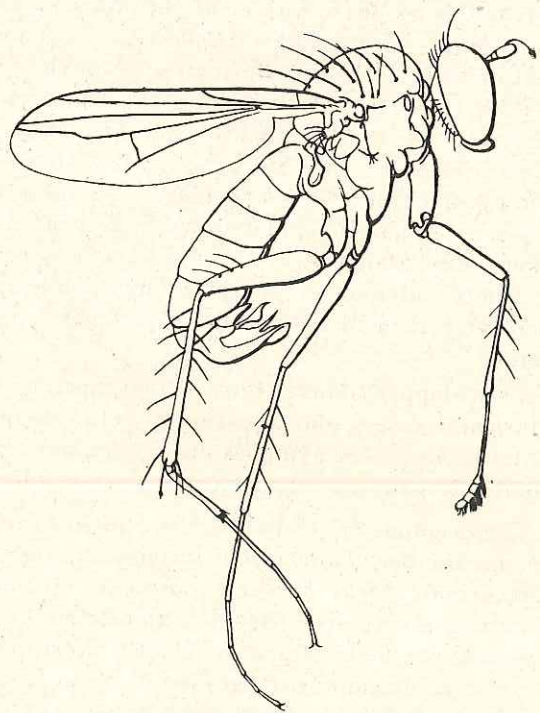


Fig. 90. — *Tachytrechus insignis* Stann., ♂.

261. *Hercostomus excipiens* Becker.
Environs de Tanger : Oued Judios (G. Buchet). — Algérie
(Surcouf) ; det. O. Parent.
262. *Orthochile nigrocærulea* Latreille.
Oued Judios et environs de Tanger (Buchet, 1901). — Algérie
(J. Surcouf, A. Théry). — Constantinople (J. Surcouf) ; Séguéy, dét.

DIAPHORINÆ

263. *Thrypticus bellus* Loew.
Maroc occidental : Daia de Sidi Kassem (G. Buchet, 1901). —
Europe méridionale. O. Parent, det.
264. *Syntormon denticulatus* Zett.
Tanger (Buchet, 1901). — Afrique septentrionale. — Europe

RHAPHIINÆ

265. *Machærium maritimæ* Haliday.
Environs de Tanger (Favier, 112.59).

HYDROPHORINÆ

266. *Hydrophorus bisetus* Loew.
Tandja el Balia (G. Buchet, 1901) ; det. O. Parent.
267. *Anahydrophorus cinereus* Fabricius.
Maroc (G. Buchet).
268. *Aphrosylus venator* Loew.
Tanger (Buchet) ; det. O. Parent.

SYRPHIDÆ

Yeux nus ou velus, grands, rapprochés ou cohérents chez les mâles, écartés chez les femelles. — Corps dépourvu de soies ou de macrochètes, parfois couvert d'une pilosité rase, fine — ou serrée en fourrure — ou revêtu de couleurs brillantes ou métalliques — ou noir à marques jaunes. — Ailes : souvent le rameau $MA_2 a+b$ prolongeant la nervure $CuA_1 a$ et formant une nervure parallèle à la marge postérieure ; nervure MA_1 plus ou moins marquée (*vena spuria*) étendue sur toute la longueur de l'aile (fig. 2 et 91) ; cellule MA_1-MA_2 fermée. — Mouches à vol rapide, anthophiles ou saprophiles.

Larves apodes, généralement molles; tête petite: organes sensoriels très développés, parfois un long tube respiratoire postérieur; à régimes très variés: phytophages (*Merodon*, *Eumerus*); fongivores (*Chilosia*), saprophages ou coprophages (*Helophilus*, *Myiatropa*, *Eristalis*), parasites ou prédatrices sur divers insectes sociaux (*Microdon* [fourmis], *Volucella* [guêpes]) ou carnivores sur les pucerons ou les nymphes de divers Hémiptères homoptères (*Syrphus*).

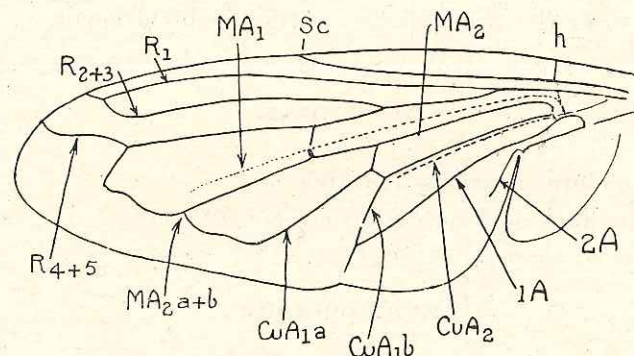


Fig. 91. — Aile de *Volucella*.
Les nervures MA_1 et CuA_2 sont réduites à des plis.
Les autres lettres, comme sur les figures 2-4.

SYRPHINÆ

269. *Paragus bicolor* Fabricius.

Moyen Atlas: Tizi s'Tkrine (Dj. Ahmar), 1700 m., 3-10 et 21.VI.28; forêt de Timelilt, 25-26.VI.29 (F. Le Cerf); Azrou (A. Théry). — Afrique septentrionale. — Asie. — Europe.

270. *Platychirus albimanus* Fabricius.

Grand Atlas: Tizi n'Test et Dj. Imdress, 2000-2450 m. (Goundafa), 11-14.V.27 (F. Le Cerf et Talbot). — Europe.

271. *Lasiophthicus pyrastris* Linné.

Moyen Atlas: forêt des Zaers, 23.V.28; Tizi s'Tkrine (Dj. Ahmar), 3.V.28 (F. Le Cerf); forêt de la Mamora, 10.V.28 (R. Benoist). — Madère. — Europe.

272. *Lasiophthicus seleniticus* Meigen.

Grand Atlas: Aguerd el Had, Sous (Talekjount), 1000-1100 m., mai-juin (F. Le Cerf). — Europe méridionale.

273. *Syrphus balteatus* De Geer.

Ain Sferguila, 22.V.28 (R. Benoist); Rabat (A. Théry, R. Benoist). — Asie. — Europe.

274. *Syrphus corollæ* Meigen.

Grand Atlas: Tizi n'Test et Dj. Imdress, 2000-2450 m., Goundafa, 11-14.V.28 (F. Le Cerf et Talbot). — Asie septentrionale. — Europe.

275. *Sphærophoria scripta* Linné.

Moyen Atlas: forêt de Timelilt, 25-26.VI.1929; Ain Leuh, 11.VI.29; Berkine, 1350-1400 m., jardins dans le Tlet n'Rhoir, 10.VI.29 (aussi à la lampe) (F. Le Cerf). — Algérie. — Europe.

VOLUCELLINÆ

276. *Volucella liquida* Erichson. — *Volucella analis* Macquart.

Mogador (Vaucher); Bekrit, 30.VII.27 (H. Powell); forêt d'Azrou, 15.VI (R. Benoist); Berrouaghia (J. Surcouf). — Afrique septentrionale.

277. *Volucella zonaria* Poda. — (Fig. 91).

Casablanca (A. Théry). — Europe centrale et méridionale.

ERISTALINÆ

278. *Lathyrphthalmus æneus* Scopoli. — Hervé-Bazin, 1923: p. 132, 2.

Casablanca (R. Benoist). — Algérie: Saint-Charles (A. Théry). — Canaries. — Europe. Toute la zone paléarctique depuis le Maroc jusqu'à la Chine.

279. *Lathyrphthalmus quinquelineatus* Fabricius. — Hervé-Bazin, l. c., p. 139, 5.

Rabat (A. Théry); Grand Atlas: pont de l'Oued Korifla (Zaers), 17.VI.27 (F. Le Cerf); Sidi Bettache, 18.V.28 (R. Benoist). — Europe méridionale. — Afrique. — Asie méridionale.

280. *Eristalis arbustorum* Linné.

Moyen Atlas: Ain Leuh, 11.VI.29; Ras el Ksar, 1900 m., 12-13.VI.29; forêt de Taffert, lisière est, 2000-2200 m., 21-22.VI.29 (F. Le Cerf). — Europe.

281. **Eristalis pertinax** Scopoli.
Moyen Atlas : forêt de Timelilt, 25-26.VI.1929 ; Grand Atlas (Zaers), pont de l'Oued Korifla (Zaers), 17.VI.27 (F. Le Cerf) ; Sidi Bettache, 18.V.28 (R. Benoist). — Europe méridionale.
282. **Eristalodes tæniops** Wiedemann.
Rabat (Théry) ; Grand Atlas : Tenfecht (Takeljount), 1000-1200 m., 30.IV.27 ; pont de l'Oued Korifla (Zaers), 17.VI.27 (F. Le Cerf). — Europe méridionale.
283. **Eristalomyia tenax** Linné. — (Fig. 2).
Très commun partout (Benoist, Le Cerf, Surcouf, Théry).
284. Var. **campestris** Meigen.
Marrakech, 28.V.28 (R. Benoist).
285. Var. **hortorum** Meigen.
Tizi n'Test et Dj. Imdress, 2000-2450 m. (Goundafa), 11-14 mai 1927 (Le Cerf).
Cosmopolite comme la forme typique.
286. **Merodon æneus** var. **aureus** Fabricius.
Moyen Atlas : Tizi s'Tkrine (Dj. Ahmar), 1700 m., 3-10 et 21.VI.27 (Le Cerf). — Algérie (Surcouf). — Europe méridionale et centrale.
287. **Merodon avidus** Rossi.
Rabat (Chellah), 28.V.28 ; Ain Leuh : 11.VI.29 (Le Cerf) ; Grand Atlas : pont de l'Oued Koriffa (Zaers), 17.VI.27 (F. Le Cerf et Talbot). — Europe méridionale.
288. **Myiatropa florea** Linné.
Moyen Atlas : Ain Leuh, 1400-1500 m., 10-12.VI.29 (F. Le Cerf). — Europe.
289. **Eumerus angusticornis** Rondani.
Moyen Atlas : forêt de Timelilt, 25-26.VI.29 (F. Le Cerf). — Europe méridionale.
290. **Eumerus ornatus** Meigen.
Moyen Atlas : Ain Leuh, 1400-1500 m., 10-12.VI.29 ; forêt de Timelilt, 25-26.VI.1929 (F. Le Cerf). — Algérie. — Europe.
291. **Syritta pipiens** Linné.
Rabat, 23.IX (A. Théry) ; Casablanca, Meknès (R. Benoist). — Europe.

CHRYSOTOXINÆ

292. **Chrysotoxum intermedium** Meigen.
Moyen Atlas : Tizi s'Tkrine (Dj. Ahmar), 1700-m., 3-10 et 21.VI.28 ; Ain Leuh, 11.VI.29 ; forêt de Taffert, 2000-2200 m., 21-22.VI.29 (F. Le Cerf) ; Grand Atlas : Tizi n' Test et Dj. Imdress, 2000-2450 m. (Goundafa), 11-14.V.27 (F. Le Cerf et Talbot). — Europe méridionale et centrale.

CERIIDÆ

293. **Ceriodes conopsoides** Linné.
Moyen Atlas : Ras el Ksar, 1900 m., 12-13.VI.29 (F. Le Cerf). — Europe moyenne et méridionale.
294. **Ceriodes vespiformis** Latreille.
Moyen Atlas : Tizi s'Tkrine (F. Le Cerf) ; Ain Leuh, V ; Casablanca, Meknès (R. Benoist) ; Rabat (A. Théry). — Europe méridionale.

CONOPIDÆ

Mouches rassemblant à des Guêpes solitaires. Tête plus large que le thorax. Antennes dressées, longues, troisième article épaissi portant un style apical ou une arista dorsale. Trompe ordinairement longue et grêle, pliée à la partie moyenne ou courte et molle. — Thorax épais, à soies courtes plantées sur les parties latérales. Corps couvert d'une pilosité rase, le tégument de couleur jaune à taches noires. — ou noir à taches jaunes ou rousses. — Appareil copulateur mâle globuleux ou saillant ; appareil génital femelle présentant, dans quelques groupes, un appendice sternal impair : l'apophyse copulatrice. — Diptères floricoles provenant de larves endoparasites des Guêpes solitaires ou autres hyménoptères.

TABLEAU DES SOUS-FAMILLES

- 1-(2). Pas d'ocelles. Antennes avec un style apical..... **Conopinæ**.
2-(1). Des ocelles. Antennes avec une soie dorsale.
3-(4). ♀. Sternites avec une apophyse copulatrice élargie. — ♂ : pas d'appendice filamenteux externe à l'appareil génital. Corps arrondi..... **Myopinæ**.
4-(3). ♀ : sternites sans apophyse, à l'extrémité de l'abdomen un oviscapte aplati dans le sens latéral. Abdomen quadrangulaire. **Dalmanniinæ**.

CONOPINÆ

295. *Brachyglossum coronatum* Rondani.

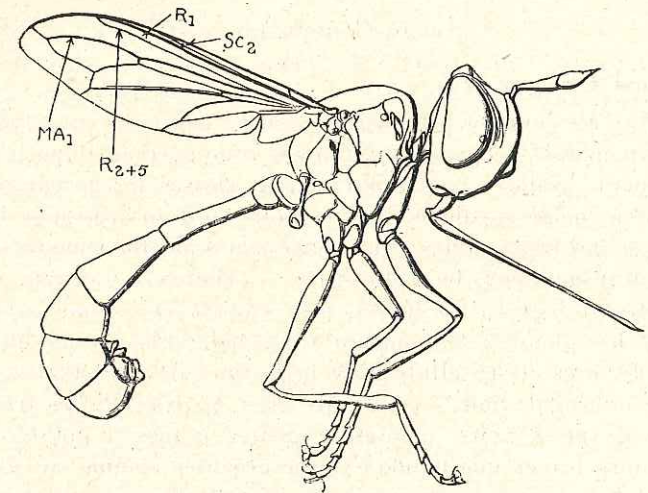
Moyen Atlas : Ain Leuh, 1400-1500 m., 10-12.VI.29 (F. Le Cerf). — Algérie. — Europe centrale et méridionale.

Genre *Physocephala* Schiner.

Antennes plus longues que la tête, style de 2-3 articles peu distincts. — Pleures à pruinosité soyeuse et chatoyante caractéristique. Aile : petite nervure transverse toujours placée à la limite du tiers moyen et du tiers apical de la cellule discale (fig. 92) ; nervure sous-costale avec un rameau récurrent la réunissant à R_1 ; MA_1 épaisse et forte, formant avec MA_2 une cellule apicale pédonculée à l'apex. Fémurs plus ou moins épaissis à la base.

TABLEAU DES ESPÈCES

- 1-(6). Pleures avec des bandes ou des taches soyeuses.
 2-(3). Aile : bande longitudinale sombre placée contre le bord costal ; cellule antérieure d'un brun noir... *Physocephala pusilla* Mg.
 3-(2). Aile claire : la bande sombre séparée de la côte par un espace clair.
 4-(5). Bande sombre bien visible entre R_1 et R_{2+5} . *P. chrysorrhœa* Meig.
 5-(4). Bande sombre après la première cellule basale réduite ou nulle. *P. variegata* Meig.
 6-(1). Pleures sans taches ou bandes soyeuses.
 7-(8). Interoculaire et face sans bandes noires. *Physocephala vittata* F.
 8-(7). Interoculaire et face à bandes noires.
 9-(10). Face : bande médiane sombre profondément divisée à la partie inférieure, les deux branches de cette bande étendus presque jusqu'au péristome. Antennes d'un roux clair. *P. nigra* De Geer.
 10-(9). Bande médiane à peine divisée, tout au plus étendue à l'extrémité de l'arête faciale médiane. Antennes en grande partie brunes ou noires.
 11-(12). Tous les fémurs avec un anneau noir à la base. Abdomen à pruinosité d'un jaune d'or, aucune trace rougeâtre sur le fond. *Physocephala laticincta* (Brullé).
 12-(11). Fémurs sans anneaux sombres. Abdomen à traces rouges au moins sur le premier tergite visible.
 13-(14). Aile à bande costale sombre étendue à l'apex. *Physocephala rufipes* F.
 14-(13). Bande costale sombre n'atteignant pas l'apex de l'aile. *Physocephala dorsalis* Wied.

Fig. 92. — *Physocephala vittata* Fabricius, ♂.

296. *Physocephala chrysorrhœa* Megerle. — Séguy, 1928 : p. 20.
 Sidi Bettache, 18.V.28 (R. Benoist). — Algérie : Boghari, 16.III.1913 (J. Surcouf). Arabie. Turkestan. — Corse (coll. J. Surcouf). Europe centrale et méridionale.
 Larve parasite des Bembex et des Philanthes.
 297. *Physocephala laticincta* Brullé.
 Moyen Atlas : Ain Leuh, 1400-1500 m., 10-12.VI.29 (F. Le Cerf). — Europe méridionale.
 298. *Physocephala nigra* De Géer.
 Sidi Bettache, 16.V.28 (R. Benoist). — Algérie (J. Surcouf). — Toute l'Europe.
 Larve parasite des *Bombus*.
 299. *Physocephala pusilla* Meigen. — Séguy, 1928 : p. 22, 6.
 Meknès ; Asni, 1.VI.28 (R. Benoist) ; Moyen Atlas : Ras el Ksar, 1900 m., 12-13.VI.29 (F. Le Cerf). — Europe centrale et méridionale. — Asie antérieure.
 Larve parasite des *Ceratina* et des *Anthidium*.
 300. *Physocephala vittata* F. — Séguy, 1928 : p. 23, 9. — (Fig. 92).
 Moyen Atlas : forêt des Zaers, 28.V.28 (F. Le Cerf) ; Rabat, Casablanca, Meknès (R. Benoist). — Algérie (Lesne, Surcouf). — Jéricho (Surcouf). Perse : Suse (de Morgan). — Très commun et répandu dans toute l'Europe.
 La larve est principalement parasite des Hyménoptères sociaux.

Genre *Conops* Linné301. *Conops atrogonius* n. sp.

♂. Tête jaune à pruinosité soyeuse, brillante, une tache d'un brun noir à la base des antennes, prolongée en ligne jusqu'à la vésicule ocellaire ; un point noir au dessus du péristome sur la carène faciale médiane. Trompe noire ou d'un brun noir, luisante. Antennes très longues, d'un rouge brun, le troisième article brun sombre à l'apex, le style brun. — Thorax d'un brun rouge, à pruinosité grise très légère, plus épaisse et formant une bande sur les pleures. Mésonotum d'un noir gris. Calus huméraux, postalaires et scutellum d'un brun roux. Pleures tachés de noir. Mésophragme noir, à pruinosité grise épaisse. Pattes d'un rouge brun, tarsi noirs, pelotes et griffes jaunes à pointes noires ; fémurs I avec une bande externe argentée comme sur les tibias. Balanciers jaunes, brunis à la base. Ailes à membrane grise : une tache noire, diffuse sur les bords, occupe l'apex de la cellule R_3 depuis le niveau de la petite nervure transverse ; vena spuria ombrée et paraissant une nervure. — Abdomen d'un brun rouge, l'apex des premiers tergites et les derniers segments entièrement couverts de pruinosité dorée.

♀. Semblable au mâle, légèrement plus jaune. Abdomen plus épais, apophyse copulatrice légèrement plus courte que celle du *Conops elegans*, mais plus épaisse et plus robuste. — Long., 7,5-10 mm.

Rabat, 23.IX [type ♂] ; 1-15.X [type ♀] (A. Théry) ; Mogador (M. de la Escalera, coll. J. Surcouf).

Cette espèce s'oppose au *Conops nubeculipennis* Bezzi et aux espèces du groupe du *Conops elegans* par la forme caractéristique de la tache alaire, par les taches faciales, par la trompe, etc.

302. *Conops tifedarius* Séguy, 1928 : p. 46.

♂. Cette espèce ressemble beaucoup au *Conops Rondanii* ; elle s'en écarte immédiatement par l'absence de taches d'un noir velouté près des yeux. Elle est plus voisine (sinon identique) du *Conops fuscipennis* Macquart dont elle représenterait, au Maroc, une variété locale plus sombre. Le *C. tifedarius* diffère du *fuscipennis* (type) par le front plus large, la trompe plus longue, par le mésonotum entièrement noir. Les ailes sont plus larges et d'un brun noir opaque. Abdomen à marques noires plus étendues. Fémurs légèrement plus grêles ; tibias aplatis. Balanciers lanchâtres. — Long., 14-15 mm.

Rabat (A. Théry).

303. *Conops Theryi* Séguy, 1928 : p. 45.

♂. Même forme et même coloration que le précédent. S'en distingue immédiatement par la bande sombre occupant le bord antérieur des ailes. Ce caractère rapproche cette espèce du *C. nubeculipennis* Bezzi : elle s'en distingue, comme la précédente, par la tête entièrement d'un roux jaune, sans plage brune ou noire à la base des antennes. Antennes entièrement d'un jaune orange. — Mésonotum à pruinosité très légère ou nulle. Hanches en grande partie noires. — Abdomen d'un noir brun ; quatrième tergite sans tache noire au bord antérieur. Ailes à bande brune étendue depuis R_1 jusqu'à M_{1+2} et occupant presque entièrement la cellule R_5 , cette bande légèrement réduite ou jaunie à la base. — Long., 9-11 mm.

Rabat, 23-29.IX ; 15.X (A. Théry) ; Casablanca (R. Benoist).

MYOPINÆ

TABLEAU DES GENRES

- 1-(2). Trompe coudée à la base seulement..... *Zodion*.
 2-(1). Trompe coudée à la base et au milieu.
 3-(6). Joux au moins aussi larges que le plus grand diamètre de l'œil.
 4-(5). Abdomen plus court que l'aile, aplati à la base. Chète antennaire épais, formé de deux articles distincts..... *Myopa*.
 5-(4). Abdomen allongé, cylindrique, non aplati. Chète antennaire grêle, articles peu distincts. *Melanosoma*.
 6-(3). Joux tout au plus aussi longues que le plus grand diamètre de l'œil, souvent plus étroites.
 7-(8). Antennes allongées..... *Occemyia*.
 8-(7). Antennes courtes..... *Sicus*.

304. *Zodion cinereum* F. — Séguy, 1928 : p. 34.

Arround (Skoutana), 2000-2400 m., 31.VI.27 (F. Le Cerf et Talbot) ; Meknès (R. Benoist). — Asie centrale. — Toute l'Europe. Larve parasite des *Halictus* et des *Odynerus*.

305. *Zodion erythrurum* Rondani.

Maroc : Dar Caïd M'Tougui (Pallary, 1914), Casablanca, 10.II.18 (R. Benoist). — Asie antérieure. — Europe centrale et méridionale.

306. *Myopa dorsalis* Fabricius.

Moyen Atlas : Dj. Ahmar, 1750 m., 23-24.VI.29 (F. Le Cerf).
— Afrique septentrionale (de Vaalger). — Asie mineure et centrale. — Europe centrale et méridionale.

307. *Myopa picta* Panzer.

Casablanca, 30.I.18 : Meknès (R. Benoist). — Europe centrale et méridionale.

308. *Myopa testacea* L. — Séguy, 1928 : p. 41, 10.

Arround (Skoutana), 2000-2400 m., 31.V.27 (F. Le Cerf et Talbot) ; Grand Atlas : Tachdirt et Dj. Likount (F. Le Cerf et Talbot) ; Fouarat (A. Théry) ; Casablanca, 15-19.II.18 (R. Benoist). Algérie (Lesne, Lucas, Théry) ; Tunisie (Surcouf). — Espagne (Surcouf, de Gaulle). Corfou. Europe. — Asie antérieure et centrale.

309. *Myopa Vaalgeri* n. sp.

♂ ♀. Tête légèrement plus large que le thorax ; bande frontale d'un jaune orange ; occiput et vertex d'un brun jaune velouté enfermant une tache triangulaire jaune qui entoure le triangle ocellaire. Face d'un jaune pâle, presque dénudée. Pilosité occipitale noire. Trompe et palpes bruns, ces derniers plus clairs à la base. Antennes rousses, articles I-II plus sombres, le troisième brun à l'apex, de la même grandeur que le deuxième. — Thorax et abdomen d'un brun roux à légère pruinose grise. Mésonotum noir. Calus huméraux, postaux et scutellum noir. Pleures à pruinose grise. Pattes rousses ; fémurs III avec 6-8 denticules, noirs, sur la face interne et apicale ; tarsi roux. Balanciers jaunis. Ailes très légèrement brunies, jaunes à la base ; cellule R_5 fermée et pédonculée à l'apex. Abdomen : dernier segment à pruinose jaune. — Long., 4,5 mm.

Casablanca, 10.II.18 (R. Benoist). Algérie : Alger, Chellala, type (Vaalger, 138, 97) ; Boufarik (A. Théry). — Barcelone (Antiga et coll. Pandellé, n° 5199).

Cette espèce s'oppose aux autres *Myopa* par la face glabre, les ailes hyalines, sans taches. Le tableau des espèces à ailes claires peut s'établir comme il suit :

- A. — Ailes hyalines ou légèrement ombrées, ou la petite nervure transverse rembrunie ou bien marquée.
B. — Joues sans pilosité longue et pendante. Petite nervure transverse sans ombre.

- 1-(2). Trompe petite, peu saillante hors de la cavité buccale. Fémurs armés d'épines fortes sur la face interne. *Myopa occulta*.
2-(1). Trompe allongée. Fémurs à épines internes médiocres ou nulles.
3-(4). Thorax de couleur sombre, scutellum noir. Tibias avec un anneau obscur plus ou moins marqué. *Myopa fasciata*.
4-(3). Thorax d'un brun rouge au fond, mésonotum noir : scutellum brun rouge. Tibias sans anneaux.
5-(6). Antennes : deuxième article deux fois plus long que le troisième. Aile : cellule R_5 ouverte. *Myopa dorsalis*.
6-(5). Antennes : deuxième article égal au troisième. Aile : cellule R_5 fermée et pédonculée à l'apex. *Myopa Vaalgeri*.

310. *Melanosoma mundum* Strobl.

Tafingoult (Goundafa), 1500-1600 m., 10.V (F. Le Cerf) ; Tenfecht (Sous. A. B. : Bouker) 1000 à 1500 m., 29.IV ; 2.V (F. Le Cerf). — Europe méridionale.

311. *Occemyia atra* Fabricius. — Séguy, 1928, p. 45, 1, fig. 44.

Taroudant (Sous), 15.IV.27 (F. Le Cerf et Talbot) ; Asni, 29.VI.28 ; Sidi Bettache, 19.VI.28 ; Meknès (R. Benoist). — Asie antérieure. — Europe.

312. *Sicus ferrugineus* L. — Séguy, 1928 : p. 47, fig. 47.

Moyen Atlas : Ain Leuh, 17-19.VI.28 (R. Benoist). — Toute l'Europe. — Japon : Kofou (Drouart de Lezey).

Larve parasite des *Bombus*.

DALMANNIINÆ

313. *Dalmannia aculeata* L. — Séguy, 1928 : p. 49, fig. 48.

Moyen Atlas : Ain Leuh, 17-19.VI.28 ; Meknès (R. Benoist). — Algérie (de Gaulle). — Espagne. France méridionale. — Asie mineure.

Sur les exemplaires marocains de cette espèce, les tergites présentent des taches jaunes bien séparées, arrondies au bord libre, un peu divergentes sur la ligne médiane dorsale ; sur les exemplaires européens ces mêmes taches sont plus larges, réunies au bord antérieur, sur certains individus, la couleur noire peut envahir tout le tergite.

THECOSTOMATA

ÆSTRIDÆ

Interoculaire élargi dans les deux sexes. Antennes petites, chète robuste. — Ailes fortes à membrane ridée ou gaufrée. Cuillerons grands. Pattes courtes et faibles ; fémurs III épaissis à la base. — Abdomen épais. Mouches à vol rapide, produisant un bourdonnement caractéristique effrayant les animaux. — Larves cavicoles, parasites des mammifères.

TABLEAU DES GENRES

- 1-(2). Aile : nervure transverse apicale perpendiculaire : cellule apicale à pédoncule petit ou nul..... *Cephalopsis*.
 2-(1). Aile : transverse apicale et deuxième nervure transverse oblique : cellule apicale longuement pédonculée.
 3-(4). Trompe rudimentaire..... *Æstrus*.
 4-(3). Trompe plus longue..... *Rhinæstrus*.

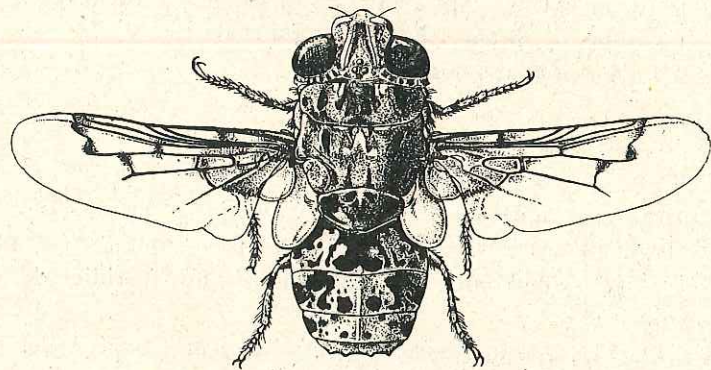


Fig. 93. — *Cephalopsis titillator* Clark.
 (Comparer avec la figure 86 de l'Enc. Ent., IX, p. 76.)

314. *Rhinæstrus purpureus* Brauer. — Séguy, 1928 : p. 71.
 Afrique septentrionale. Andalousie. Assez rare.
 Larve chez le cheval.

315. *Æstrus ovis* Linné.

Marrakech, 29.III (Alluaud) ; Tisuit, Rabat (Théry, Benoist) ; Bou Tazzert, 8-9.VI (R. Benoist). Assez commun en Afrique dans les régions d'élevage du mouton. Répandu sur tout le globe.

Larve chez le mouton, aussi chez la chèvre. Lorsque les larves sont nombreuses, elles provoquent, chez leurs hôtes, le vertige d'œstres ou faux-tournis.

316. *Cephalopsis titillator* Clark. — (Fig. 93).

Commun dans toute l'Afrique du Nord. — Répandu dans toutes les régions d'élevage du chameau des zones subsahariennes, de la Mauritanie au Tchad. — Russie. — Inde. Chine.

Parasite spécifique des Camélidés. Les larves adultes se rencontrent principalement dans les sinus frontaux, les cavités nasales ou le pharynx des Dromadaires où elles provoquent une myiase cavitaire parfois très grave.

TACHINIDÆ

Yeux cohérents ou séparés chez les mâles. Chète antennaire nu ou villos — ou plumeux à la base et nu à la partie apicale — ou largement plumeux sur toute sa longueur. — Une rangée de fortes soies hypopleurales ; trois soies sternopleurales : deux antérieures et une postérieure (2 : 1) ou disposées en triangle équilatéral (1 : 1 : 1). Thorax hérissé de macrochètes. Ailes : nervure MA_2a courbée sur MA_1 (fig. 95), la nervure costale n'atteignant pas la pointe de l'aile chez certains Tachinines : cellule apicale étroitement ouverte ou fermée par la présence de la nervure MA_2a . Cuillerons toujours très développés et saillants. — Abdomen avec des soies marginales latérales ou discales.

Ces mouches très vives, à vol rapide et irrégulier, sont communes à terre, sur les feuillages et sur les fleurs. Certaines se trouvent sur les crânes, les fumiers ou les charognes en décomposition. Les larves des Sarcophagines ou des Calliphorines peuvent provoquer des myiases chez l'homme et les animaux — ou sont parasites d'insectes orthoptères ou lépidoptères. Les larves des autres sous-familles sont souvent endoparasites d'autres insectes (coléoptères lamellicornes ou cérambycides [*Dexiinae*] ; orthoptères, hyménoptères, lépidoptères, parfois d'autres diptères [*Tachininae*] ; d'hémiptères ou de coléoptères [*Phasiinae*] ; de coléoptères, d'arachnides, de myriapodes ou de mollusques [*Rhinophorinae*]).

TABLEAU DES SOUS-FAMILLES

- 1-(6). Postscutellum fortement convexe et saillant. Abdomen : sternite III non en bouclier. Cuillerons thoraciques très développés.
- 2-(3). Abdomen : sternites réduits ; membrane sternale très développée. **Phasiinæ.**
- 3-(2). Sternites plus développés ; membrane sternale peu visible ou invisible.
- 4-(5). Chète antenne nu, rarement à villosité courte. Soies intraalaires antérieures bien développées ou les sternites abdominaux bien visibles..... **Tachininæ.**
- 5-(4). Chète antenne plumeux. Soies intraalaires antérieures nulles. Abdomen : sternites peu visibles, parfois recouverts par le bord des tergites correspondants..... **Dexiinæ.**
- 6-(1). Postscutellum peu développé. Abdomen : sternite III en bouclier. Cuillerons thoraciques relativement petits.
- 7-(12). Plaque prosternale nue. Nervure MA_2b prolongée au bord de l'aile au moins par un pli. Thorax sans couleurs brillantes cu métalliques.
- 8-(11). Thorax sans revêtement laineux formé de poils brillants. Yeux écartés chez les mâles. Chète antenne plumeux ou nu.
- 9-(10). Cuilleron thoracique petit, plus ou moins séparé du bord du scutellum. Yeux nus ou velus. Chète antenne à villosité courte ou pubescent..... **Rhinophorinæ.**
- 10-(9). Cuilleron thoracique bien développé, étendu jusqu'au bord du scutellum. Yeux nus. Chète antenne plumeux (*Sarcophaga*) ou nu (*Millogramma*)..... **Sarcophaginæ.**
- 11-(8). Thorax avec un revêtement laineux formé de poils brillants, parfois serrés en fourrure. Yeux rapprochés ou cohérents chez les mâles. **Polleninæ.**
- 12-(7). Plaque prosternale velue. Nervure MA_2b prolongée par un pli au bord de l'aile. Thorax souvent à couleurs brillantes ou métalliques..... **Calliphorinæ.**

PHASIINÆ

317. *Gymnosoma rotundatum* Linné.

Environs de Tanger (Favier, 1857) ; Mogador (P. Pallary) ; Moyen Atlas : Tizi s'Tkrine (Dj. Ahmar), 1700 m., 3-10 et 21.VI (F. Le Cerf) ; Sidi Bettache, 16.V ; Moulay Ain Djemine, 27.VI ; Asni, VI (R. Benoist). — Afrique septentrionale. — Asie. — Europe.

Larve parasite des *Pentatoma* et des *Rhaphigaster*.

318. *Clytiomyia helluo* Fabricius.

Meknès ; Ain Sferguila, 21.VI (R. Benoist). — Europe.

319. *Helomyia lateralis* Meigen.

Maroc occidental : de Zarjoulea à Larrache (G. Buchet). Moyen Atlas : Berkine, 1350-1400 m., 6-9.VI.29, à la lampe (F. Le Cerf). — Europe centrale et méridionale.

320. *Phasia crassipennis* F.

Moyen Atlas : Ain Leuh, 11.VI.29 (F. Le Cerf). — Europe.
Larve parasite des *Rhaphigaster*.

321. *Phasia iberica* (R.-D.).

Moyen Atlas : Ain Leuh, 1400-1500 m., 10-12.VI.29 (F. Le Cerf).

TACHININÆ

322. *Echinomyia fera* Meigen.

Moyen Atlas : Tizi s'Tkrine (Dj. Ahmar), 1700 m., 3-10 et 21.VI.28 ; forêt de Taffert, lisière est, 2000-2200 m., 21-22.VI.29 ; Grand Atlas : Arround (Skoutana) ; Dj. Likount, versant N., 2500-2800 m., 6.VI.27 (F. Le Cerf et Talbot) ; Sidi Bettache, 18.V (R. Benoist). — Toute l'Europe.

Larve parasite des *Lymantria*, des *Mamestra*, des *Panolis*.

323. *Echinomyia magnicornis* Zetterstedt.

Moyen Atlas : Ras el Ksar, 1900 m., 12-13.VI.29 ; Ain Leuh, 1400-1500 m. (F. Le Cerf) ; Sidi Bettache, 18.V (R. Benoist). — Europe.

324. *Gymnochaeta viridis* Fallén.

Grand Atlas : Arround (Skoutana), 2000-2400 m., 31.V.27 (F. Le Cerf et Talbot). — Europe.

Larve parasite des *Ortholitha limitata* Scopoli et du *Petitampana arcuosa* Hw.

325. *Gonia atra* Meigen.

Grand Atlas : Arround (Skoutana), 2000-2400 m., 31.V.27 ; Dj. Likount, vers. N., 2500-2800 m., 6.VI.27 (F. Le Cerf et Talbot) ; Moyen Atlas : Tizi n'Bouftene, 2300 m., 4.VI.28 (Le Cerf) ; Asni, 30.V ; entre Azrou et Ras el Ma, 20.VI ; forêt d'Azrou, 16.VI (R. Benoist). — Europe centrale et méridionale.

326. *Gonia bimaculata* Wiedemann.

Avec le *Gonia atra*. Mêmes localités, ajouter encore : Grand Atlas : Ouaounzert (Glaoua), 3.VI (Le Cerf et Talbot) ; Moyen Atlas : Tizi s'Tkrine (Dj. Ahmar), 1700 m., 3-10 et 21.VI.28 (Le Cerf) ; Rabat (Théry) ; Berkine, 1350-1400 m., 6-9.VI.29 à la lampe (F. Le Cerf).

327. *Buccentes geniculatus* De Geer. — (Fig. 94).

Grand Atlas : Aguerd el Had, Sous (Talekjoint), 1000-1100 m., 3-5.V.28 (Le Cerf et Talbot). — Europe.

Larve parasite des *Agrotis* et des *Mamestra*.

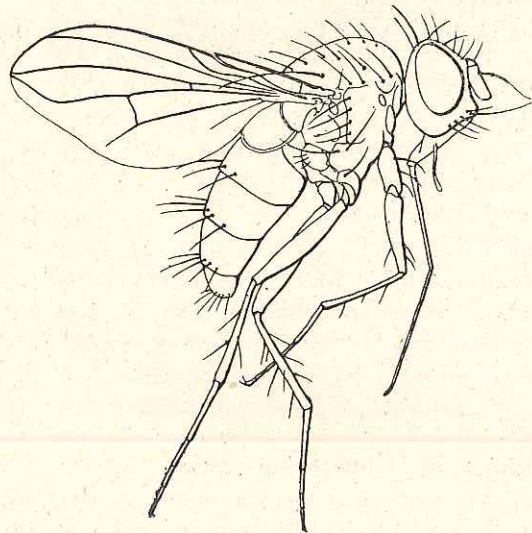


Fig. 94. — *Buccentes geniculatus* De Geer, ♀.

DEXIINÆ

328. *Zophomyia temula* Scopoli.

Maroc : Meknès ; Casablanca (R. Benoist). — Toute l'Europe.

329. *Phœnicella hæmatodes* Meigen.

Grand Atlas : Arround, 2000-2600 m., 31.V.27 (F. Le Cerf et Talbot). Exactement mimétique d'un Pompile dans sa livrée et son comportement (F. Le Cerf). — Europe centrale et méridionale.

Larve parasite de l'*Arctia Hebe* Linné.

330. *Ocyptera bicolor* Olivier.

Rabat, 22.V.28 (R. Benoist). — Europe centrale et méridionale.
Larve parasite du *Rhaphigaster grisea* Fab.

331. *Ocyptera brassicaria* Fabricius.

Moyen Atlas : Aharmoumou, 1100 m., 1 et 28.VI (F. Le Cerf) ; Berkine, 1350-1400 m., 6-9.VI.29 (F. Le Cerf) ; Soufouloud, 1900-2100 m., 19.VI.29 (F. Le Cerf) ; Grand Atlas : Tenfecht (Sous) A. B. Bouker, 1000-1500 m., 29.IV-2.V ; Ouaounzert (Glaoua) 3.VI (Le Cerf et Talbot) ; Ber Rechid (L. Gentil) ; Meknès, Sidi Bettache, Marrakech, Asni, mai (R. Benoist). — Europe.

332. *Mintho præceps* Scopoli.

Rabat (A. Théry) ; Casablanca, IX (R. Benoist). — Algérie.
Larve parasite du *Polia polymita* Linné.

333. *Mintho rufiventris* Fallén.

Meknès (R. Benoist). — Europe centrale et septentrionale.

334. *Morphomyia caliendrata* Rondani.

Maroc : de M'Rirt à Hel Hadjeb (R. Benoist) ; Grand Atlas : Kasba Taguendaft (Goundafa), 16.V (F. Le Cerf et Talbot). — Algérie (Lucas, Surcouf). — Europe méridionale.

335. *Rhynchodineria lata* Macquart.

Moyen Atlas : Aharmoumou 1 et 28.VI.28 (Le Cerf) ; Camp Boulhaut, 14.V ; Sidi Bettache, 16.V ; Ain Sferguila, 20.V ; Meknès, 5-15.V (R. Benoist). — Algérie (Lesne, Surcouf).

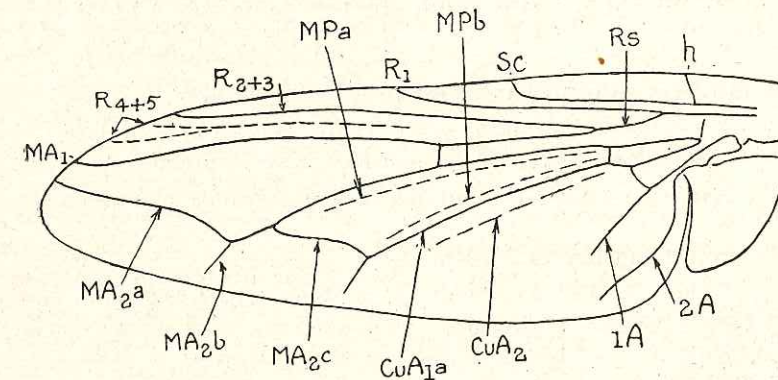


Fig. 95. — Aile du *Sarcophaga hæmorrhoidalis* Fallén.



SARCOPHAGINÆ

336. *Sarcophaga consanguinea* Rondani.
Moyen Atlas : Tizi s'Tkrine (Dj. Ahmar), 1700., 3-10 et 21.VI.28.
— Algérie. — Europe.
Larve parasite occasionnel de l'*Harpactor iracundus*.
337. *Sarcophaga cruenta* Pandellé.
Casablanca, mars (R. Benoist).
338. *Sarcophaga cucullans* Pandellé.
Maharidja, avril 17 (J. Surcouf). — Europe méridionale.
339. *Sarcophaga hæmorrhoidalis* Fallen. — (Fig. 95).
Rabat (A. Théry) ; Meknès, Casablanca (R. Benoist) ; Moyen Atlas : Berkine Zobzit, 1200-1390 m., 14-15.VI.29 (F. Le Cerf) ; Grand Atlas : Tenfecht, Sous (A. B. Bouker) 1000-1500 m., 3-5.V (F. Le Cerf et Talbot). — Algérie. Egypte. — Presque toute l'Europe.
Larve endoparasite du *Pachytylus migratorius* F.
340. *Blæsoxypha lineata* Fallen.
Grand Atlas : Arround (Skoutana), 2000-2400 m., 2.VI.27 (F. Le Cerf et Talbot).
Larve parasite du *Stauronotus cruciatus*, du *Calliptamus spretus*.
341. *Disjunctio Bella* Macquart.
Moyen Atlas : Ain Leuh, 1400-1500 m., 10-12.VI.29 (F. Le Cerf).
342. *Wohlfartia magnifica* Schiner. — Delanoë, 1922 : p. 132.
Forêt de la Mamora, entre camp Monod et Tiflet, 10.V.28 (R. Benoist). — Algérie (Laboulbène, Cros, Surcouf).
Larve occasionnellement parasite des grands mammifères.
343. *Sarcophila latifrons* Fallen.
Rabat (A. Théry) ; forêt de la Mamora (R. Benosit) ; Grand Atlas : Arround (Skoutana) 2000-2400 m., 2.VI. 27 (F. Le Cerf et Talbot). — Afrique septentrionale. — Europe.
La larve de cette espèce est sarcophage, mais peut s'attaquer également aux insectes vivants.

344. *Craticulina tabaniformis* Fabricius.
Mogador (Vaucher, de la Escalera). — Algérie (J. Surcouf) ; Tunisie. — France méridionale (L. Berland).
345. *Miltogramma aurifrons* L. Dufour.
Meknès (R. Benoist) ; Rabat (Théry). — Algérie (Surcouf). — France méridionale.
346. *Miltogramma Germari* Meigen.
Meknès ; de M'Rirt à El Hadjeb ; Sidi Taïbi, mai (R. Benoist). — Algérie. — Europe centrale et méridionale.
347. *Miltogramma pilitarse* (Rdi.) Pandellé.
Ain Leuh, VI (R. Benoist). — Europe centrale et méridionale.
348. *Pachyophthalmus signatus* Meigen.
Rabat (A. Théry, F. Le Cerf). — Algérie (Surcouf). Congo français (Vadon). — Asie mineure. — Europe.
Larve parasite de l'*Eumenes pomiformis* (F. Le Cerf).
349. *Sphécapata albifrons* Rondani.
Répandu et commun dans toute l'Afrique du Nord (Théry, Benoist, Buchet). — Algérie (Surcouf). Tunisie (Weiss). — Europe.
Larve parasite des *Oxybelus*

POLLENIINÆ

Un seul genre.

Genre *Pollenia* R.-D.

Yeux cohérents ou subcohérents chez les mâles, à facettes plus grosses sur la plage antéro-interne. Antennes courtes n'atteignant que le milieu de la face. — Plaques prosternale et propleurale nues. Pattes courtes. Ailes vitreuses ; cellule apicale parfois fermée. — Abdomen ovalaire, un peu aplati, à taches chatoyantes ou d'un noir luisant, ou jaune, à pilosité raide, sans macrochètes saillants, sauf sur les deux derniers tergites ; sternites plus ou moins découverts, segment anal avec des soies discales irrégulières. Chez les mâles, tergite X médiocre, membrane conjonctive mince ; forceps externe assez long, à branches un peu relevées, la pointe armée d'épines externes préapicales assez serrées, ou d'une brosse de poils roux, la base du forceps à soies raides, dressées en haut ; forceps interne à branches mousses, couvertes de petites soies régulièrement plantées, à pores larges ; sternite génital large et robuste ; apodème du pénis médiocre. — Femelle : oviducte normal.

Mouches floricoles, occasionnellement saprophages ou coprophages, pouvant se réunir en masses considérables pour hiverner dans les lieux abrités. Les larves connues sont parasites des lombricides du genre *Allobophora* (Keilin); mais, certaines années, l'extrême abondance de quelques espèces, le grand polymorphisme des adultes, permettent de supposer que les lombricides ne sont pas les seuls hôtes des larves des *Pollenia*. J'ai déjà indiqué que M. le professeur Hase avait trouvé un *Pollenia* avec le *Sesamia nonagrioides*. Malheureusement, les relations de ces deux espèces n'ont pas été précisées. Mais, M. F. Le Cerf a obtenu, dans une cage d'élevage, un *Pollenia* qui est sorti d'une chrysalide de *Chondrostegia*. Cette éducation, faite avec soins, exclut l'idée d'un apport étranger et la mouche ne peut provenir que de la chrysalide. C'est une observation importante à retenir.

Les différentes espèces du genre *Pollenia* signalées du Maroc s'opposent de la manière suivante aux espèces connues.

TABLEAU DES ESPÈCES

- 1-(2). Abdomen roux en entier. Pattes rousses, sauf les tarsi.
Pollenia bicolor R.-D.
- 2-(1). Abdomen noir. Pattes noires.
- 3-(14). Abdomen d'un noir plus ou moins brillant et bronzé, presque sans pruinosité ou dessin.
- 4-(13). Thorax presque nu, brillant.
- 5-(8). Aile : première cellule postérieure fermée, à pétiole court. Abdomen noir, à reflets nuls.
- 6-(7). Carène faciale nulle..... *Pollenia atramentaria* Mg.
- 7-(6). Carène faciale saillante..... *P. hæretica* Séguy.
- 8-(5). Aile : première cellule postérieure largement ouverte. Carène faciale bien développée. Abdomen avec quelques reflets chatoyants.
- 9-(12). Tibia II avec deux soies antéro-externes. Carène faciale épaisse.
- 10-(11). ♂ : Yeux cohérents ou subcohérents. *Pollenia semicinerea* Vill.
- 11-(10). ♂ : Yeux séparés par un espace égal à la largeur du triangle ocellaire..... *Pollenia ibalia* n. sp.
- 12-(9). Tibia II avec une soie antéro-externe. Carène faciale mince.
P. contempta R. D.
- 13-(4). Thorax avec une pilosité plus ou moins épaisse et distincte, jaune ou d'un gris jaunâtre. Aile : première cellule postérieure ouverte. Une carène faciale.. *Pollenia vespillo* Fab.
- 14-(3). Abdomen d'un noir mat au fond, à pruinosité épaisse, distincte et reflets chatoyants.

- 15-(32). Aile : première cellule postérieure ouverte ; trois paires de soies acrosticales postérieures ; scutellum avec quatre longues soies. Antennes : article III trois fois aussi long que le deuxième.
- 16-(31). Antennes longues.
- 17-(26). Palpes noirs ou bruns.
- 18-(25). Antennes séparées par une carène étroite prolongée en arête aiguë.
- 19-(24). ♂ : Yeux rapprochés.
- 20-(23). Stigmate mésothoracique roux.
- 21-(22). Basicosta jaune..... *Pollenia rudis* F.
- 22-(21). Basicosta noire..... *Pollenia tenuiforceps* Ség.
- 23-(20). Stigmate mésothoracique noir. Basicosta noire.
Pollenia intermedia Mcq.
- 24-(19). ♂ : Yeux écartés. Basicosta noire..... *Pollenia labialis* R.-D.
- 25-(18). Antennes séparées par une carène épaisse, émoussée.
Pollenia bisulca Pand.
- 26-(17). Palpes jaunes.
- 27-(30). Tarsi III à villosité interne normale.
- 28-(29). Antennes séparées par une carène épaisse.
Pollenia bisulca Pand.
- 29-(28). Antennes séparées par une carène mince.
Pollenia fulvipalpis Mcq.
- 30-(27). Tarsi III à villosité interne dense, dressée en brosse raide.
Pollenia dasypoda Portsch.
- 31-(16). Antennes courtes.
- 32-(15). Aile : première cellule postérieure fermée.
- 33-(34). Tout au plus deux soies acrosticales postérieures. Scutellum avec trois soies, la quatrième faible. Antennes : troisième article à peine double du deuxième. ♂ : yeux cohérents.
Pollenia varia Meigen.
- 34-(33). Trois soies acrosticales postérieures. Scutellum avec deux soies, la troisième faible. Antennes : troisième article double du deuxième. ♂ : yeux séparés..... *Pollenia Hasei* Séguy.

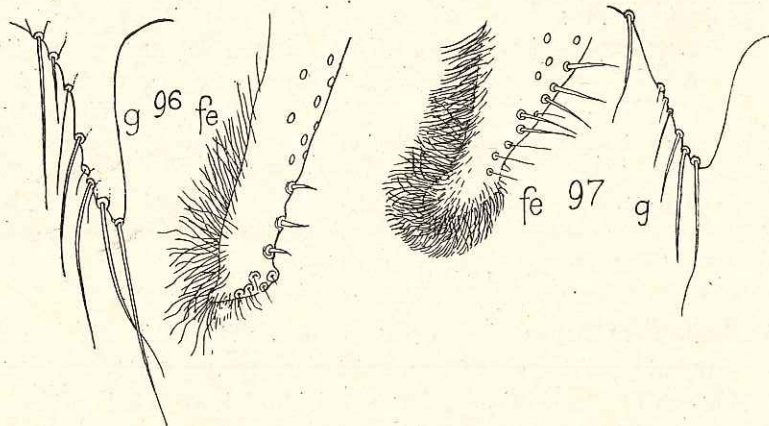
CATALOGUE DES ESPÈCES

350. *Pollenia contempta* (R.-D.) Séguy, 1928, 173, 4, fig. 220.
Meknès, avril ; de M'Rirt à El Hadjeb (R. Benoist). — Algérie : Boghari (J. Surcouf). — France méridionale (L. Berland).
351. *Pollenia Hasei* Séguy, 1928, p. 370, fig. 1-10.
Casablanca, mars (R. Benoist). — Espagne (E. Hase).

352. *Pollenia ibalia* n. sp. — (Fig. 96).

♂. Espace interoculaire légèrement supérieur à la largeur du triangle ocellaire. Soies fronto-orbitales fortes. Yeux à facettes antéro-internes légèrement agrandies. Tête noire, couverte d'une légère pruinosité jaune. Carènes faciales nulles, brunies à la base, cicatrice frontale bien marquée, profonde. Vibrisses médiocres, plantées au-dessus et séparées du bord de la bouche par un espace égal à la largeur de l'antenne. Trompe et palpes noirs. Antennes courtes, n'atteignant pas en profil le bord inférieur des yeux, séparées à la base par une carène aiguë aussi longue que l'antenne, articles I et II d'un brun roux, troisième noir. — Thorax d'un noir mat à pilosité molle, assez courte, un peu crépue, jaune ou blanchâtre suivant la lumière, mêlée de poils noirs; macrochètes disposés comme chez le *Pollenia Hasei*; soies sternopleurales 1 : 2 ou 1 : 1 suivant les individus; tous ces macrochètes fins et robustes. Stigmates prothoracique et mésothoracique noirs. Pattes noires, griffes grandes, d'un brun noir comme les pelotes. Balanciers bruns ou d'un gris noir. Ailes grises, noircies à la base: cellule apicale ouverte, nervure MA_2a un peu courbée. Cuillerons jaunis. — Abdomen d'un noir mat, présentant parfois des reflets chatoyants, couvert de cils serrés, presque en fourrure, plus longue sur les côtés des tergites, particulièrement du tergite I; soies discales nulles, soies apicales grêles et dressées au bord des segments III et IV. — Long., 7-8 mm.

Moyen Atlas: Berkine, 1350-1400 m., jardins dans le Tlet n'Rhohr, 10.VI.29; type: Ras el Ksar, 1900 m., 12-13.VI.29 (F. Le Cerf).

Fig. 96. — *Pollenia ibalia* Séguy, ♂.97. — *Pollenia haretica* Séguy, ♂.

fe, extrémité apicale d'une branche du forceps externe.
g, une gonapophyse antérieure.

Cette espèce, voisine du *Pollenia haretica*, en diffère par la largeur du front chez les mâles, par le tibia II avec deux soies antéro-externes (une seule est présente chez le *P. haretica*), par l'appareil copulateur dont les gonapophyses antérieures sont étroites, aiguës et longuement ciliées, par le forceps externe à villosité médiocre (très velu chez le *P. haretica*) par la pointe du même forceps plus étroite, unguiculée, armée de fortes dents sur la face interne et d'une houppe préapicale externe formée de cils dorés moins serrés que chez l'espèce *haretica* (fig. 96 et 97).

353. *Pollenia rudis* Fabricius.

Meknès, avril; Casablanca, mars; Haute Moulouya: Itzer, juillet (R. Benoist); Moyen Atlas: Aharmoumou, 1100 m., 1-28.V.28; Berkine, 1350 m., jardins dans le Tlet n'Rhohr, 10.VI.29; Ras el Ksar, 1900 m., 12-13.VI.29 (F. Le Cerf); Grand Atlas: Tizi n'Test et Dj. Imdress, 2000-2450 m. (Goundafa), 11-14.V.27 (Le Cerf et Talbot). — Espèce répandue et commune dans toute l'Europe moyenne, plus rare en Afrique septentrionale.

M. F. Le Cerf a obtenu, par l'élevage, un exemplaire mâle de *Pollenia rudis*, à Paris, le 24.I.29, d'une chrysalide de *Chondrostegia maghrebica* Joan. récoltée à Marrakech au cours de sa mission de mai-juillet 1928.

CALLIPHORINÆ

354. *Cosmina punctulata* R.-D.

Tenfecht, Sous (A. B. Bouker), 1000-1500 m., 29.IV-2.V (Le Cerf et Talbot).

Genre *Rhynchomyia* R.-D.

Epistome saillant en avant, carène faciale nulle sur la partie inférieure, soies fronto-orbitales non différenciées chez les femelles. Yeux des mâles subcohérents: facettes plus petites dans la région inférieure et sur le bord interne. Antennes: chète à pubescence microscopique. Soies acrosticales 2+3-4. — Ailes: cellule apicale étroitement ou largement ouverte sur la marge.

La larve du *Rhynchomyia Braunsi* suce les termites vivants du genre *Hodotermes*. Celle du *R. impavida* a été trouvée dans les souches des pins vermoulues, peut-être attaquées par le *Leucotermes lucifugus*.

Les *Rhynchomyia* semblent venir facilement à la lumière de la lampe, la plupart des nombreux exemplaires capturés par M. C. Dumont, ainsi que le *R. Dumonti*, ont été pris de cette façon.

357. *Stomorhina lunata* Fabricius.

Très commun et répandu partout (L. Gentil, P. Pallary, R. Benoist, F. Le Cerf, A. Théry, G. Buchet).

Cette mouche accompagne les vols des sauterelles dans leurs migrations. Les œufs et les larves se trouvent sur les oothèques des *Doclostaurus maroccanus*, des *Schistocerca peregrina* et *gregaria*. Dans certaines conditions, les larves du *S. lunata* peuvent détruire la totalité des pontes des acridiens.

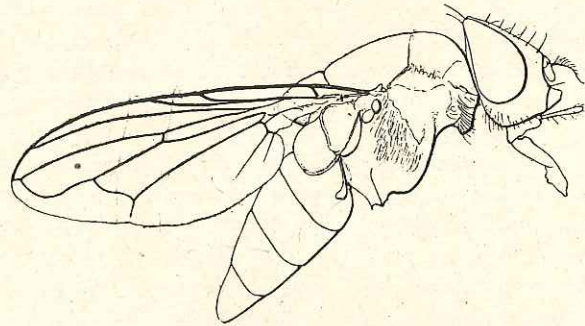


Fig. 99. — *Rhinia apicalis* Wiedemann, ♀.

358. *Rhinia apicalis* Wiedemann. — (Fig. 99).

Rabat (A. Théry); Moyen Atlas : forêt des Zaers, 23.V.28 (F. Le Cerf). — Canaries (P. Lesne, Becker).

359. *Lucilia sericata* Meigen. — (Fig. 100).

Meknès, 10.VI.18 (R. Benoist); Moyen Atlas : Berkine, 1350-1400 m., 6-9.VI.29 [à la lampe] (F. Le Cerf); Grand Atlas : Tizi n'Test et Djebel Imdress, 2000-2450 m. (Goundafa), 11-14.V.1927 (Le Cerf et Talbot); Ber Rechid (L. Gentil, 1910); Tanger (Favier, 113-59; G. Buchet, 1897). — Cosmopolite.

La larve habituellement saprophage et carnivore infeste occasionnellement les plaies de l'homme et des animaux. Dans les régions chaudes, on la rencontre en compagnie du *Compsomyia albiceps*, surtout dans les myiases provoquées par les larves de

Sarcophagides (*Wohlfartia magnifica*). Dans les régions tempérées où la présence du *C. albiceps* est plus accidentelle on rencontre la larve du *L. sericata* avec celle du *Phormia regina*.

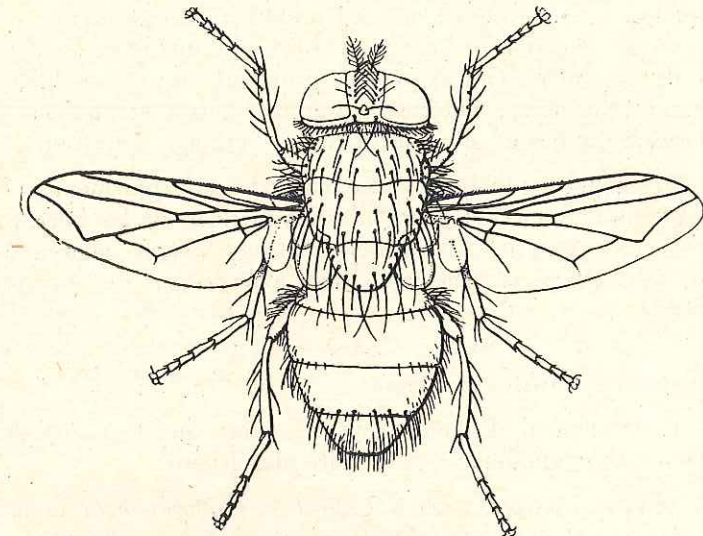


Fig. 100. — *Lucilia sericata* Meigen, ♀.
(Comparer avec la figure 205 de l'Enc. Ent., IX, p. 157.)



Genre *Calliphora* D. R.

Yeux nus; joues velues. Antennes longues: chète plumeux jusqu'à la pointe. Soies acrosticales et dorsocentrales postérieures constantes et bien développées. Pattes robustes. Aile: rameau basal antérieur (*B*) nu à la base. — Larves sarcophages, accidentellement ou occasionnellement parasites.

TABLEAU DES ESPÈCES

1-(2). Basicosta noire. Yeux séparés par un intervalle égal à la largeur du troisième article antennaire (♂). — Occiput et partie inférieure de la tête à villosité jaune; 2 soies intraalaires.

Calliphora vomitoria L.

2-(1). Basicosta jaune.

3-(4). Face brune ou d'un orangé terne. Abdomen bleu à pruinosité blanchâtre formant des taches chatoyantes.

Calliphora erythrocephala Mg.

4-(3). Face d'un jaune orange vif. Abdomen d'un violet pourpre ou cuivreux métallique, brillant, à pruinosité nulle.

Calliphora splendens Mcq.

360. *Calliphora erythrocephala* Meigen. — Mouche à viande.

♂ ♀. — Tête noire à pruinosité grise sur l'occiput ; bande médiane frontale noire ; orbites jaunâtres ; gênes rousses à poils noirs ; quelques reflets blancs et bord postérieur noir. Antennes noires : apex du 2^e article et base du 3^e roux. Trompe noire ; palpes d'un roux brunâtre. Thorax noir à pruinosité d'un gris bleu. Ailes claires. Cuillerons enfumés à bordure jaune ou blanchâtre. Balanciers jaunes ou d'un brun roux. — Long., 6-12 mm.

Cosmopolite, très commun partout, principalement au voisinage de l'homme. Hiverne dans les maisons ou les lieux abrités. — Larve ubiquiste, habituellement saprophage, commune dans les charognes en décomposition avec celles du *Compsomyia albiceps*.

361. *Calliphora vomitoria* Linné.

Généralement de couleur plus sombre que le *Calliphora erythrocephala*, abdomen à pruinosité plus légère.

Répandu partout avec le *Calliphora erythrocephala*, mais moins commun. Mouche à vol puissant et rapide. Anthophile, hygrophile, allotrope. Hiverne comme les précédents. — Larve ubiquiste, saprophage, occasionnellement parasite.

Genre *Compsomyia* Rondani

Une seule espèce très commune et répandue partout.

362. *Compsomyia albiceps* W. — *Chrysomyia albiceps* auct. — *Lucilia marginata* Macq. — *Chrysomyia flaviceps* auct. Séguy, 1928 : p. 140.

Très commun et répandu dans toutes les régions méditerranéennes. Remonte au nord jusque sur les bords de la Manche. — Larve saprophage, coprophage, occasionnellement carnivore. On peut la trouver dans les plaies des animaux en compagnie des larves du *Lucilia sericata* et du *Wohlfartia magnifica*. Les myiases provoquées par ces mouches sont toujours graves.

MUSCIDÆ

Yeux réunis chez les mâles des groupes supérieurs, écartés comme chez les femelles dans les groupes inférieurs. Chète antennaire plumeux, couvert d'une pubescence bien visible, ou nu. — Pas de soies hypopleurales (sauf *Eginia*), tout au plus une pubescence légère chez quelques espèces de Muscines ; une soie sternopleurale antérieure, deux postérieures (1 : 2). Ailes : nervure MA_2a présente et courbée sur la nervure MA_1 ou la nervure MA_2a+b parallèle à MA_1 — ou divergente et la cellule apicale largement ouverte. Cuillerons plus ou moins grands, jamais rudimentaires. — Abdomen sans macrochètes discaux, dressés (sauf *Enoplopteryx*, *Mydæa*, etc.).

Larves vermiformes, à corps lisse et nu, ordinairement phytophages, parfois carnivores, coprophages ou saprophages, occasionnellement parasites.

TABLEAU DES SOUS-FAMILLES

- 1-(4). Nervure MA_2a+b distinctement ou fortement courbée (fig. 101).
Chète antennaire à cils longs.
- 2-(3). Trompe molle et rétractile..... **Muscinae**.
- 3-(2). Trompe dure et cornée, luisante, non rétractile (fig. 102).
Stomoxydinae.
- 4-(1). Nervure MA_2a+b non ou peu courbée. Chète antennaire velu
ou la nervure courbée et le chète nu.
- 5-(12). Deux paires de soies dorsocentrales antérieures, la première
quelques fois très courte, jamais piliforme ou nulle. Yeux
séparés ou rapprochés.
- 6-(11). Nervure anale (1A) non prolongée au bord de l'aile.
- 7-(8). Tibias III sans soie dorsale..... **Mydæinae**.
- 8-(7). Tibias III avec une soie dorsale.
- 9-(10). Tibias II sans pubescence interne ou protubérance villeuse,
parfois les fémurs I avec des crochets des dents ou des épines
sur la partie apicale, près de l'articulation du tibia.
Phaoniinae.
- 10-(9). Tibias II avec une pubescence courte et distincte sur toute la
longueur de la face interne, ou sur la partie apicale, souvent
une bosse ou une protubérance sur la face interne. Fémur I
sans denticulation apicale..... **Fanniinae**.
- 11-(6). Nervure anale prolongée au bord de l'aile... **Anthomyiinae**.
- 12-(5). Une paire de soies dorsocentrales antérieures, quelquefois très
courtes — ou le thorax noir. Yeux séparés dans les deux
sexes..... **Cœnosiinae**.

MUSCINÆ

363. *Cryptolucilia cæsarion* Meigen.

Tanger : oued Judios, Sarf, route de Spartel (Buchet) ; Rabat (A. Théry) ; M'Rirt, Aïn Leuh (Le Cerf, R. Benoist) ; Tizi s'Tkrine (Dj. Ahmar), 1700 m., VI ; forêt des Zaers ; forêt de Taffert, lisière est, 2000-2200 m., 21-22.VI.29 (F. Le Cerf) ; Grand Atlas : Arround (Skoutana), 2000-2400 m., V ; Tachdirt, bord de l'Imminen, 2400-2600 m., 5-6.VI (F. Le Cerf). — Afrique septentrionale. — Europe.

364. *Pyrellia cadaverina* Linné.

Moyen Atlas : Aïn Leuh, 11.VI.29 (F. Le Cerf). — Afrique septentrionale. — Toute l'Europe. Sur les fleurs et les matières organiques en putréfaction où se développe la larve.

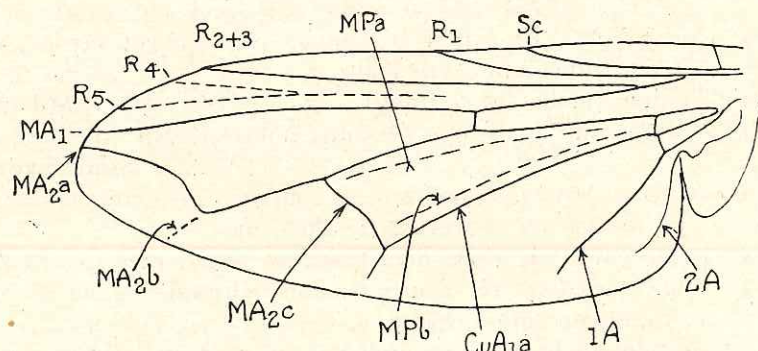


Fig. 101. — Aile du *Musca domestica* Linné.

365. *Musca angustifrons* Thomson.

Sinis [Sous] Talekjount, 800 m., 7-8.V ; Tafingoult (Goundafa), 10.V, 1500-1600 m. ; pont de l'oued Korifla (Zaers), (F. Le Cerf).

366. *Musca corvina* Fabricius. — Séguy, 1923 : p. 355, 1.

Pont de l'oued Korifla (Zaers), 17.VI.27 (F. Le Cerf) ; Rabat (A. Théry) ; Meknès (R. Benoist). — Afrique septentrionale. — Europe. Larve coprophage et saprophage.

367. *Musca domestica* Linné. — (Fig. 101).

Partout, dans les maisons. Cosmopolite.

368. *Musca vitripennis* Meigen.

Tinnel (Goundafa), 17-24.V.27 ; Arround (Skoutana), 2000-2400 m., 31.V.27 (F. Le Cerf) ; Moyen Atlas : Ras el Ksar, 1900 m., 12-13.VI.29 ; Aïn Leuh, 11.VI.29 (F. Le Cerf). — Afrique septentrionale. Iles Canaries. — Europe.

369. *Muscina stabulans* Fallen. — Séguy, 1929 : p. 72, 26.

Meknès (R. Benoist) ; Mogador, Rabat (A. Théry) ; Aguerd el Had, Sous (Talekjount), 1000-11000 m., 3-5.V (F. Le Cerf). A peu près cosmopolite ; saprophage, occasionnellement parasite.

La larve a été observée dans les nids de guêpes ; elle a été également trouvée, avec celle du *Stomoxys calcitrans*, sur les œufs du *Doclostaurus maroccanus*.

L'adulte a été élevé d'une chenille d'*Hippotion celerio* L. (Rabat) par M. F. Le Cerf.

370. *Graphomyia maculata* Scopoli. — Séguy, 1923 : p. 350.

Moyen Atlas : forêt des Zaers, 23.V ; Aïn Leuh, 11.VI.29 (F. Le Cerf). — Algérie : Rocher Blanc, Boghari, Rouiba (J. Surcouf). — Europe.

Larve humicole, saprophage et carnivore.

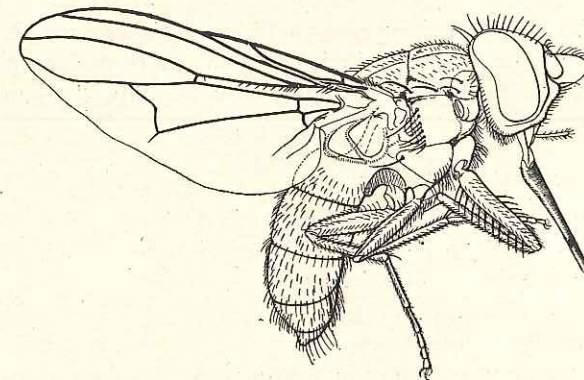


Fig. 102. — *Stomoxys calcitrans* Linné.
(Faune de France, t. VI, 1923, p. 342.)

STOMOXYDINÆ

371. *Lyperosia irritans* L. — Barotte, 1926 : Annexe VI, p. XXII, pl. XVII, fig. 3 et 3a.

Meknès (R. Benoist). — Europe.

372. *Stomoxys calcitrans* L. — Barotte, l. c., p. XXI, pl. XVII, fig. 1, 1a et 2. — (Fig. 102).

Très commun et répandu dans tout le Maroc (Benoist, Le Cerf, Théry). — Toute la région paléarctique.

PHAONIINÆ

373. *Phaonia signata* Meigen.

Moyen Atlas : forêt de Timelilt, 25-26.VI.1929 (F. Le Cerf). — Très commun dans toute l'Europe.

374. *Phaonia trimaculata* Bouché.

Casablanca, III (R. Benoist). — Algérie. Tunisie. — Europe centrale et méridionale.

Larve dans les racines du chou, de la betterave, du navet.

FANNIINÆ

375. *Fannia canicularis* Linné.

Tenfecht, Sous (A. B. Bouker), 1000-1500 m., IV (F. Le Cerf). — Algérie (Surcouf). — Europe.

A été obtenu en France de chenilles de l'*Euproctis chrysorrhæa*. La larve a été signalée plusieurs fois dans l'estomac de l'homme (cf. Séguy, 1923 : p. 269) ; aussi dans les nids d'oiseaux (Séguy, 1929 : p. 71, 18).

376. *Fannia leucosticta* Meigen.

Moyen Atlas : Tizi s'Tkrine (Dj. Ahmar), 1700 m., 3-10 et 21.VI (F. Le Cerf). — Afrique septentrionale. — Asie mineure. — Europe centrale et méridionale.

377. *Fannia scalaris* Fabricius.

Très commun et répandu partout (R. Benoist, F. Le Cerf, A. Théry). — Toute l'Europe.

La larve peut se rencontrer dans les nids des oiseaux.

MYDÆINÆ

378. *Hebecnema fumosa* Meigen.

Casablanca, III (R. Benoist). — Algérie. Iles Canaries. — Syrie. — Europe.

379. *Hebecnema vespertina* Fallen.

Même répartition que le précédent. On sait que les *Hebecnema* se jettent sur les mammifères pour sucer le sang des blessures faites par les taons et les stomoxes.

Larve coprophage.

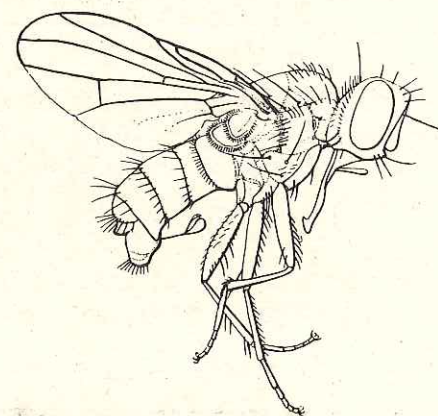


Fig. 103. — *Atherigona varia* Meigen, ♂.
(Faune de France, VI, 1923, p. 249, fig. 483-489.)

380. *Atherigona varia* Meigen. — (Fig. 103).

Environs de Tanger (Favier). — Canaries. Egypte. — Syrie. — Europe méridionale.

Larve dans les fruits mûrs ou tombés.

381. *Mydæa clara* Meigen.

Rabat (Théry). — Algérie. — Europe centrale et méridionale. Larve dans les matières végétales en décomposition.

382. *Mydæa lucorum* Fallen.

Très commun partout. — Afrique septentrionale. — Europe. — Amérique septentrionale.

383. *Mydæa quadrum* Fallen.

Avec les deux précédents. — Asie. — Europe. Larve coprophage.

384. *Limnophora obsignata* Rondani.

Moyen Atlas : Ain Leuh ; Grand Atlas : Aguerd el Had, Sous (Talekjount), 1000-1100 m., V (F. Le Cerf). — Iles Canaries. — Syrie. — Europe méridionale.

385. *Melanochelia riparia* Fallen.

Tenfecht : Sous (A. B. Bouker), 1000-1500 m., 29.IV (F. Le Cerf). — Algérie (Surcouf). Canaries (P. Lesne). — Europe.

386. *Lispa litorea* Fallen.

Régions littorales : vases salées de la région méditerranéenne. — Egypte. — Europe.

387. *Lispa tentaculata* De Geer.

Kasba Taguendaft (Goundafa), 16.V ; Arround : Skoutana, 31.V.27 (Le Cerf et Talbot). — Afrique septentrionale. Canaries (P. Lesne). — Asie.

ANTHOMYIINÆ

Genre *Anthomyia* Meigen

Trois espèces, généralement confondues sous le nom d'*Anthomyia pluvialis*, vivent au Maroc. Ces mouches, communes près des lieux habités, proviennent de larves qui vivent souvent dans les nids des oiseaux. On peut les distinguer comme il suit :

TABLEAU DES ESPÈCES

- 1-(2). Forceps externes avec deux épines très inégales à la partie moyenne et interne..... *Anthomyia imbrida* Rndi.
- 2-(1). Forceps externes avec deux épines médianes égales ou très peu différentes.
- 3-(4). Gonapophyses antérieures élargies en palette (fig. 105).
Anthomyia pluvialis L.
- 4-(3). Gonapophyses antérieures étroites ou étranglées à la partie moyenne.
- 5-(6). Sternite pré-génital avec les lobes externes très dilatés ; lobes internes étroits, non saillants. Gonapophyses postérieures armées d'une soie médiane élargie en fer de lance (fig. 104).
Anthomyia Bazini Séguy.
- 6-(5). Sternite pré-génital avec les lobes externes étroits, rétrécis à la partie moyenne ; lobes internes élargis, très saillants. Gonapophyses postérieures avec une soie médiane allongée en alène (fig. 107)..... *Anthomyia procellaris* Rndi.

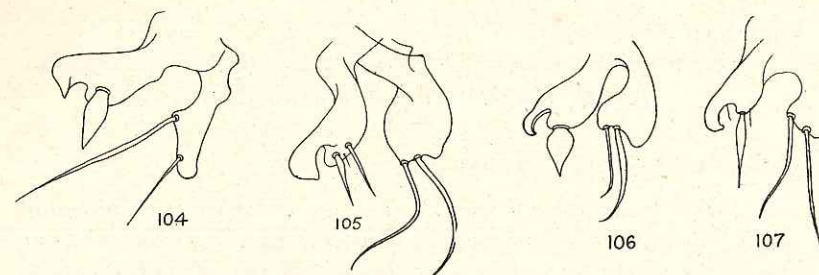


Fig. 104-107. — Gonapophyses de l'appareil copulateur des *Anthomyia*.

- 104. — *Anthomyia Bazini* Séguy.
- 105. — *A. pluvialis* Linné.
- 106. — *A. imbrida* Rondani.
- 107. — *A. procellaris* Rondani.

388. *Anthomyia imbrida* Rondani. — (Fig. 106).

Meknès (R. Benoist). — Algérie (J. Surcouf). — Espagne. — Commun.

389. *Anthomyia pluvialis* Linné. — Séguy, 1929 : p. 68, 16. — (Fig. 105).

Avec le précédent, moins commun.

Cette espèce a été trouvée en Europe occidentale et méridionale dans les nids de différents oiseaux (*Fringilla*, *Passer*, *Sturnus*).

390. *Anthomyia procellaris* Rondani. — Séguy, 1929 : p. 69, 17. — (Fig. 107).

Avec les deux précédents. Rare.

Moyen Atlas : Berkine, 1350-1400 m., jardins dans le Tlet n'Rhoir, 10.VI.29 (F. Le Cerf). — Algérie. Espagne.

A été obtenu des nids de l'*Egithalus caudatus*, du *Parus caeruleus*, du *Fringilla caelebs* (Keilin).

391. *Calythea albicincta* Fallen.

Meknès, Aïn Leuh (R. Benoist). Commun partout, parfois en nombre. — Algérie. Palestine. — Syrie. — Europe.

Larve coprophage.

392. *Fucellia maritima* Haliday.

Agla, près le cap Spartel (Buchet). Mouche littorale commune sur les fucus. Méditerranée. Atlantique. — Toute l'Europe.