

В. Н. 1947. Занозы в развитии. М.: Наука, 1947. — 144 стр.
Журнал, LXVI, 5, 1947. — Жидков И. 1948. Диптеризация
дождевых мух и ее значение в эволюции. Тр. Моск. ун-та, биол. науки, 1948, 10, 1—496.
1953. 496. — В. Н. 1953. Занозы в развитии. М.: Наука, 1953. — 144 стр.
1953. 496. — В. Н. 1953. Занозы в развитии. М.: Наука, 1953. — 144 стр.
1953. 496. — В. Н. 1953. Занозы в развитии. М.: Наука, 1953. — 144 стр.
1953. 496. — В. Н. 1953. Занозы в развитии. М.: Наука, 1953. — 144 стр.

Институт зоологии
им. П. П. Шенникова
Москва СССР
1953

А. А. Штакельберг

КРАТКИЙ ОБЗОР ПАЛЕАРКТИЧЕСКИХ ВИДОВ РОДА MALLOTA MG
(DIPTERA, SYRPHIDAE)

Виды рода *Mallota* представляют собою крупных двукрылых; одни его виды несколько напоминают шмелей, другие — пчел. Род этот является по своему облику достаточно хорошо отграниченным от соседних целым рядом признаков; однако строгих морфологических отличий между родом *Mallota* и близкими родами пока обнаружено немного. Наиболее близок род *Mallota*, повидимому, всеветно распространенному роду *Tubijera* Mg. (в широком смысле), а также родам *Liops* Rd. и *Myiatropa* Rd. Виды рода *Mallota* отличаются от только что упомянутых родов, главным образом, габитуально — отсутствием светлого рисунка на среднеспинке в виде продольных или поперечных полос. Некоторые признаки, считавшиеся ранее отличительными для рода *Mallota*, например строение 3-го членика усиков (последний у большинства видов рода к вершине расширен и имеет в очертании топоровидную форму), в настоящее время не могут считаться таковыми, так как некоторые вновь описываемые виды этим признаком не обладают.

В связи с только что указанными обстоятельствами род *Mallota* можно охарактеризовать только совокупностью признаков (см. ниже — диагноз рода).

Род *Mallota* большинство авторов разделяло на подроды, однако, ни старое деление, предложенное в свое время Рондани (Rondani, 1844), ни новое, аргументированное Шираки (Shiraki, 1930), не может быть принято, так как оба эти деления базируются в значительной мере на формальных основаниях (наличие или отсутствие волосков на глазах); если принять такое деление, то в разные подроды попадают формы, весьма близкие по своим морфологическим особенностям, как, например, *M. tricolor* Lw. и *M. japonica* Mats. и некоторые другие. В силу этого я отказался от принятого деления рода *Mallota* на подроды, а общее сходство в морфологических признаках не позволило мне предложить новое деление на подроды, хотя габитуально род *Mallota* и разделяется резко на две группы — видов, похожих на шмелей, с покрытым длинными волосками брюшком, и видов, похожих на пчел, с коротковолосистым брюшком.

Род *Mallota* охватывает в своем распространении большую часть северного полушария, за исключением севера (в Палеарктике севернее, примерно, 60-й параллели он отсутствует), а из территорий южного полушария — Южную Америку, откуда известно 9 видов, и Мадагаскар (2 вида).

В Палеарктике и Неарктике род представлен достаточно богато (20 видов в Палеарктике, 15 видов в Неарктике); из Ориентальной области нам известно пока 6 видов.

В пределах Палеарктики мы знаем два центра процветания рода, это — Средняя Азия и Дальний Восток (южное Приморье и Япония), причем Средняя Азия является центром процветания пчелообразных видов рода, а Дальний Восток — шмелеобразных его представителей. В отношении последней группы необходимо отметить, что к Дальнему Востоку тяготеют и такие формы, как *M. tricolor* Lw. и *M. auricoma* Sack, выходящие в своем распространении далеко за пределы Дальнего Востока (первый на запад доходит до восточной Германии, второй — до Чкаловской области), однако на Дальнем Востоке эти виды распространены более или менее повсеместно и обычны, тогда как вне его (за исключением *M. auricoma* Sack на Алтае) они распространены спорадично и, в общем, редки. Аналогий явлениям такого рода мы можем найти очень много почти во всех мезофильных и дендрофильных группах животного мира; из *Syrphidae* более или менее аналогичным распространением обладают *Zelina eumera* Lw. и *Z. nitida* Portsch. (Штакельберг, 1914), из жуков — некоторые дровосеки: *Strangalia thoracica* Creutz., *Leptura variicornis* Daln. и другие; что касается наличия (и обычности) *M. auricoma* Sack на Алтае, то это также закономерно: Алтай, как известно, является крайним западным форпостом массового распространения многих восточно-сибирских форм, что было очень рельефно показано в частности Олсуфьевым (1937) на сленях.

Что касается среднеазиатского центра процветания рода *Mallota*, то о нем говорить еще преждевременно: большинство видов этой группы известны лишь по одному экземпляру и, повидимому, вообще очень редки; экологически они, несомненно, связаны с древесной растительностью (тугаи) и не заходят, насколько известно, высоко в горы.

Виды рода *Mallota* в фазе имаго попадают по преимуществу в начале лета на цветущих кустарниках — боярышниках, барбарисе, а также зонтичных и т. п. Личинки *Mallota* (известны лишь личинки *M. cimbiciformis* Flln.) обитают во влажной трухе в дуплах лиственных деревьев.

В настоящей работе дается краткий обзор палеарктических видов рода *Mallota* Mg. В работе описываются 6 новых видов. Три вида из числа ранее описанных не включены в определительную таблицу, так как по этим видам материала в руках автора не было, а оригинальные описания их были в некоторых отношениях недостаточными; краткие данные об этих видах приведены в подстрочных примечаниях.

Все типы описываемых в настоящей работе новых видов находятся в коллекции Зоологического института Академии Наук СССР в Ленинграде.

Диагно з р о д а

Крупные коренастые мухи, похожие на шмелей или пчел. Среднеспинка без светлого рисунка, в длинных пушистых волосках. Брюшко или в длинных, или в коротких волосках. Усики короткие; 3-й членик в большинстве случаев топорovidный, в вершинной части более широкий, чем в основной части, реже — овальный. Ариста голая, расположена близ основания 3-го членика усиков. Глаза голые или в густых волосках, у самцов одних видов соприкасающиеся, у самцов других — разделенные довольно широким лбом; лоб самки широкий. Лицо под усиками со впадиной; срединный лицевой бугорок явственно развит. Ноги крепкие; задние бедра самца у некоторых видов сильно утолщены и изогнуты, перед вершиной с тупым бугорком. Ячейка R_1 открытая; r_{4+5} над R_2 сильно

дуговидно изогнута; m вливается в r_{4+5} под острым углом. Брюшко широкое.

ОПРЕДЕЛИТЕЛЬНАЯ ТАБЛИЦА ВИДОВ

- 1 (26). Глаза голые.
- 2 (5). Брюшко в длинных пушистых торчащих волосках. Напоминают шмелей.
- 3 (4). Тело (среднеспинка + брюшко) и буровато-желтых или желтых, более или менее одноцветных волосках. Задние лапки черные. — Глаза ♂ сближены в одной точке, но не соприкасаются. Ноги черные, передние и средние лапки иногда бурые; задние бедра умеренно утолщены и слегка изогнуты. 11—14 мм. Европейская часть СССР от Ленинградской обл. до Украины; зап. Сибирь (Алтай); Якутия; южн. Приморье. Сев. и ср. Европа. Не часто **M. megilliformis** Flln. 1871.¹

Порчинский, 1877. Тр. Русск. энтом. общ., X : 174; Sack, 1932 : 335.

- 4 (3). Среднеспинка и щиток в светлосерых волосках, с широкой переплетью черных волосков между основаниями крыльев; основная треть брюшка в светлосерых, средняя часть брюшка (вершинная часть 2-го и весь 3-й тергит) — в черных, вершина брюшка — в красноватых (золотистых) волосках. Задние лапки красные. — Глаза ♂ на коротком протяжении почти соприкасаются. Ноги черные; лапки передних и средних ног бурые. Задние бедра умеренно утолщены и слегка изогнуты. 13—16 мм. Средняя полоса Европейской части СССР (Ленинградская, Новгородская, Московская, Могилевская, Курская, Харьковская, Саратовская обл.); Сибирь (Миусундский р-н, Красноярск); южн. Приморье; вост. Германия. В южн. Приморье обычен, далее на запад распространен локально и в общем редок **M. tricolor** Lw. 1871.

Порчинский, 1877. Тр. Русск. энтом. общ., X : 177; Shiraki, 1930 : 188—189 (♂); Sack, 1932 : 337 (♂).

- 5 (2). Брюшко в относительно коротких, как правило, прилегающих волосках. Напоминают пчел.
- 6 (21). Самцы.
- 7 (10). 3-й членик усиков овальный (рис. 1); длина его превышает его ширину или равна ей.
- 8 (9). Задние бедра ♂ снизу при основании с большим выростом (рис. 3). — Лицо все беловато-желтое, без темной продольной полосы, с боков в длинных белых волосках. Лоб в густом светлом налете, в длинных белых волосках; лунка красноватая, небольшое пространство над нею — бурое, блестящее. Глаза почти соприкасаются в одной точке. Усики бурые; 3-й членик овальный, с широко закругленным дистальным краем. Ариста в основной части слабо утолщенная, далее к вершине постепенно утончающаяся, желтовато-бурая. Среднеспинка черная, в буроватом налете, неблестящая; волоски среднеспинки умеренной длины, довольно густые, светлобуровато-желтые, торчащие; черные волоски образуют более или менее выраженную

¹ К этому виду близок *M. unicolor* Shir. (Shiraki, 1930 : 200—202) из Японии, отличающийся коротким лицом, более коротким волосатым покровом тела, менее утолщенными, почти прямыми задними бедрами и жилкованием (анальная жилка несколько изогнута к переднему краю крыла, как у *Spilomyia*).

перевязь между основаниями крыльев. Щиток черно-бурый с желтым задним краем, в светлорусовато-желтых волосках. Передние и средние бедра, за исключением вершины, и передние и средние голени за исключением основной трети — черные; вершина передних и средних бедер и основания передних и средних голени желтые; передние и средние лапки бурые. Задние бедра весьма сильно

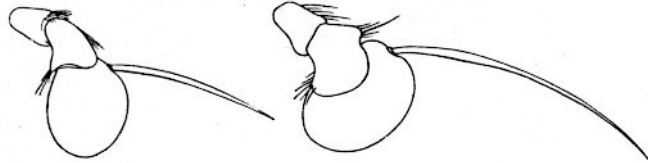


Рис. 1. *Mallota bucharica*, sp. n. ♂. Рис. 2. *Mallota cimbiciformis* Flin. ♂. Усик.

утолщены, снизу при основании с большим выростом (рис. 3), усаженные длинными светлыми волосками; задние бедра желто-бурые с черной продольной полосой на спинной стороне и такого же цвета поперечной полосой на наружной поверхности бедра в конце основной его трети. Задние голени сильно изогнуты, бурые, с желтым кольцом близ середины. Задние лапки бурые. Крылья прозрачные. Крыловой глазок точковидный. Брюшко относительно узкое и длинное, бурое, почти матовое, с узко полудлунными, по средней линии брюшка слитыми желтыми, блестящими пятнами на 2-м, 3-м и 4-м тергитах. Гипопигий бурый, в светлых волосках. 14 мм. Китай. Самка не известна *M. scera* Stackelberg, sp. n. ♂.

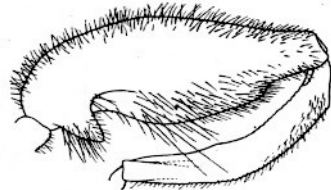


Рис. 3. *Mallota scera*, sp. n. ♂. Задняя нога с внутренней стороны.

Китай : окрестности Тяньцзиня, 13—26 VII 1914, 1♂ — тип (Васильев).

9 (8). Задние бедра ♂ снизу при основании без выроста. — Лицо все беловатое, с зачатками бурой продольной полосы, с боков в белых волосках. Лоб высокий (глаза сближены в одной точке ближе к темени), в густом белом налете, в белых волосках; лунка красноватая. Усики желтовато-бурые; 3-й членик овальный. Ариста относительно короткая и толстая. Среднеспинка в густом светложелтовато-сером налете, несколько более темном в задней половине среднеспинки. Щиток желтый, просвечивающий. Среднеспинка и щиток в одноцветных беловато-серых густых волосках. Ноги на всем протяжении красновато-желтые, лишь вершины передних и задних голени слегка затемненные. Задние тазики в светлосером налете. Задние бедра довольно сильно утолщенные, без выроста при основании и без щетки черных волосков на нижней поверхности. Крылья прозрачные. Крыловой глазок точковидный, светлорусый. Брюшко относительно узкое и длинное, за исключением заднего края 4-го тергита, матовое; 1-й тергит весь в сером налете; 2-й тер-

гит — темнорусый со светлокрасновато-бурыми полудлунными боковыми пятнами; 3-й и 4-й тергиты черно-бурые; задний край 2-го тергита, передний и задний край 3-го тергита и передний край 4-го тергита покрыты белым налетом. Гипопигий черно-бурый, блестящий, в белых волосках. 13 мм. Вост. Туркмения (Фараб). Самка не известна *M. bucharica* Stackelberg, sp. n. ♂.

Вост. Туркмения: Фараб, 14 VI 1915, 1♂ — тип (Гольбек).

10 (7). 3-й членик усиков топорovidный, в дистальном направлении расширяющийся; ширина 3-го членика усиков, как правило, превышает его длину (рис. 2).

11 (14). Глаза ♂ сближены в одной точке (рис. 4).

12 (13). Лицо и лоб с явственно развитой черной продольной полосой. Ариста в основной трети утолщенная, далее к вершине постепенно утончающаяся. Брюшко и бедра в большей части черные. — Усики бурые. Ариста светлорусая. Среднеспинка черная, в буром налете, в густых желтовато-бурых, реже — серых волосках. Щиток желтый, просвечивающий. Ноги черные; вершины бедер и основания голени желтовато-бурые; реже бедра и голени в значительной части красновато-желтые. Крылья с относительно узкой бурой дымчатой перевязью. Брюшко черное, с бурыми задними краями тергитов, иногда со следами бурых пятен по бокам 2-го тергита, в коротких прилегающих, по большей части черных волосках. 15—17 мм. Юг Европейской части СССР (Харьковская обл., Крым); большая часть зап. Европы на север до средней Швеции; сев. Африка; сев. Иран (Астрабад) *M. cimbiciformis* Flin. 1817. ♂.¹

Landbeck, 1916 : 474—476; Sack, 1932 : 334. — *ristaloides* Loew, 1856, Neue Beitr., IV : 17, 43; Прохвешевский, 1883, Тр. Общ. исп. прир. Харьк. ун-ва, XVII.

13 (12). Лицо лишь со следами узкой черной продольной полоски, все белое; лоб весь белый, в белом налете, с незначительной величины красноватой лункой (рис. 4). Ариста почти до вершины утолщенная. Брюшко и бедра в большей части светложелтовато-бурые. — Усики буровато-желтые; 3-й членик широкий, топорovidный (ширина его превосходит длину более чем в 1½ раза), на вершинном крае затемненный. Среднеспинка в густом буровато-сером налете, со следами более темных продольных полос. Щиток желтый, просвечивающий. Среднеспинка и щиток в густых, довольно коротких светложелтовато-серых волосках. Ноги светлокрасновато-желтые; передние и средние бедра спереди с бурой продольной полосой; задние бедра довольно сильно утолщенные и слегка изогнутые, сверху в вершинной половине с черной продольной полосой, снизу перед вершиной в густых черных прилегающих волосках; задние голени в вершинной четверти буроватые. Крылья прозрачные. Крыловой глазок точкообразный, бурый. Брюшко

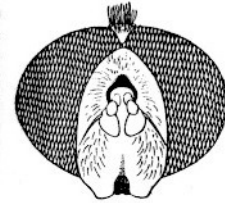


Рис. 4. *Mallota tadzhikorum*, sp. n. ♂. Голова спереди.

¹ К этому виду близки *M. takasagoensis* Mats. (Shiraki, 1930 : 189—191) из Японии и *M. dusmeti* Gil Collado (Trab. Mus. Nac. Cienc. Nat., Zool., 54, 1930 : 240—242) из Испании.

относительно короткое, буровато-желтое с красноватым оттенком, почти матовое; 2-й тергит с умеренно широкой черной полосой по переднему краю; 4-й тергит темнобурый; задние края 2-го, 3-го и 4-го тергитов с довольно широкой беловатой каемкой. Волоски на брюшке короткие, буроватые, полуприлегающие. Гипопигий черно-бурый, в белых волосках. 15 мм. Южн. Таджикистан (дол. Вахша). Самка не известна

M. tadjikorum Stackelberg, sp. n. ♂.

Южн. Таджикистан: Старая Пристань близ Джилликуля, 24 VI 1944, 1 ♂ — тип (Гуссаковский).

14 (11). Глаза ♂ явственно разделены лбом (рис. 5).
15 (18). Задние бедра ♂ снизу в основной половине без щетки коротких торчащих черных волосков.

16 (17). Задние вертлуги в задней части со щеткой коротких черных прилегающих щетинок. Брюшко в большей части (в частности, задние светлые каемки тергитов) блестящее. Кокситы гипопигия относительно узкие. — Лицо с довольно широкой блестящей черной полосой; лоб в средней части блестяще черный; боковые отделы лица и лба в светлосером налете; темя черно-бурое, матовое. Усики: основные членики черно-бурые, 3-й членик бурый, к вершине расширяющийся, на вершинном крае широко закругленный. Ариста относительно короткая, к вершине постепенно утончающаяся. Среднеспинка в темносером налете, слабо блестящая. Щиток темножелтый, просвечивающий. Среднеспинка и щиток в длинных пушистых светлосерых волосках, к которым в пространстве между основаниями крыльев примешиваются черные волоски. Передние ноги черные, вершина передних бедер и основная часть (1/3—1/2) передних голени желтая. Ноги средней пары в большей части красновато-желтые, бедра спереди черноватые, голени у вершины бурые. Задние бедра довольно сильно утолщенные, красновато-желтые, сверху в вершинной половине черные, снизу перед вершиной с густыми черными полуприлегающими волосками. Задние голени в основной части светлосерые, близ середины с желтым кольцом; вершинная часть задних голени, как и задние лапки, темнобурая. Брюшко относительно узкое, к вершине суживающееся. 1-й тергит черный в сером налете; 2-й тергит красновато-желтый с черной поперечной полоской на переднем и у заднего края и соединяющей эти полоски узкой черной продольной линией; задний край тергита беловато-желтый; 3-й тергит красновато-желтый с широкой черной поперечной полосой в задней части тергита; задний край тергита беловато-желтый; 4-й тергит и гипопигий черные. Гипопигий в белых волосках. 15 мм. Иран (Арабистан). Самка не известна

M. zarudniana Stackelberg, sp. n. ♂.

Арабистан: Саркух, 9 IV 1904, 1 ♂ — тип (Зарудный).

17 (16). Задние вертлуги в дистальной части в длинных пушистых светлых волосках. Передние и задние края тергитов брюшка, в частности светлые каемки по заднему краю тергитов, матовые, без блеска. Кокситы гипопигия с широко закругленной вершиной. — Лицо серовато-белое с узкой буроватой полосой, лоб в средней части блестяще черный, с боков серовато-белый (рис. 5); темя темнобурое, матовое. Усики бурые; 3-й членик к вершине расширяющийся; ширина его превышает длину примерно в 1 1/2 раза. Ариста относи-

тельно короткая, почти на всем протяжении утолщенная. Среднеспинка в темносером налете, слабо блестящая. Щиток желтый, просвечивающий. Среднеспинка и щиток в длинных пушистых сероватых волосках, к которым в пространстве между основаниями крыльев примешиваются черные волоски. Передние и средние ноги черноватые, задняя поверхность бедер и основная часть голени желтая, средние лапки желтые; задние бедра довольно сильно утолщенные, но не изогнутые, сверху в вершинной половине черные, снизу перед вершиной со щеткой густых черных полуприлегающих волосков; задние голени изогнутые, в основной части светлосерые, в вершинной — темнобурые, близ середины с желтым кольцом; задние лапки желтые. Брюшко относительно узкое, но короткое. 1-й и 2-й тергиты красновато-желтые, 2-й тергит перед задним краем с бурой поперечной полоской; задний край 2-го тергита беловато-желтый; 3-й и 4-й тергиты с умеренно широкой черной перевязью на переднем крае и у заднего края; средняя часть 3-го и 4-го тергита красновато-желтая, задний их край — беловато-желтый. Гипопигий черный, в длинных белых волосках. 14 мм. Узбекистан (Самаркандская обл.). Самка не известна

M. sogdiana Stackelberg, sp. n. ♂.

Узбекистан: Самаркандская обл., Куропаткино, 28 IV 1931, 1 ♂ — тип (Гуссаковский).

18 (15). Задние бедра ♂ снизу в основной части со щеткой густосидящих коротких черных торчащих волосков, развитой примерно на протяжении одной трети длины бедра (рис. 6).
19 (20). Лоб за исключением лунки весь покрыт белым налетом. Крылья прозрачные. Тергиты 2-й, 3-й и 4-й сверху покрыты короткими прилегающими черными волосками; те же тергиты по заднему краю с широкой матово-белой каемкой; 2-й тергит в большей части оранжево-желтый. — Лицо белое со слабо развитой бурой полосой. Усики бурые; 3-й членик к вершине расширяющийся. Ариста относительно короткая, почти на всем протяжении утолщенная. Среднеспинка в серовато-белом налете и такового же цвета довольно длинных пушистых волосках. Щиток желтый, просвечивающий. Передние и средние ноги черные, вершины бедер, как правило, задняя поверхность средних бедер, основная часть голени и средние лапки буровато-желтые; задние бедра довольно сильно утолщенные, красновато-желтые, сверху в вершинной половине черные, снизу в вершинной половине в густых черных прилегающих волосках, снизу в основной половине со щеткой густых черных торчащих

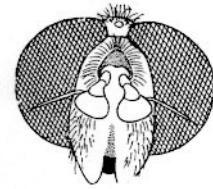


Рис. 5. *Mallota sogdiana*, sp. n. ♂. Голова спереди.

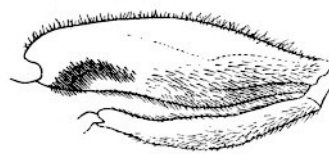


Рис. 6. *Mallota parvula* Stack. ♂. Заднее бедро с внутренней стороны.

волосков (рис. 6); задние голени буроватые, близ середины с желтым кольцом. 1-й тергит брюшка в сером налете; 2-й тергит оранжевого цвета, перед задним краем, как правило, с узкой темной поперечной перевязью; 3-й тергит или черно-бурый, или оранжевый, в последнем случае — с темной перевязью вдоль переднего и заднего края; 4-й тергит черно-бурый; задние края 2-го, 3-го и 4-го тергитов с широкой матово-белой каемкой. 11—12 мм. Туркмения (Фараб), Узбекистан (Хивинский оазис) **M. parvula** Stack. 1925. ♂.

Stackelberg, 1925, Ежегодн. Зоол. муз. Ак. Наук, XXVI: 89—90. — *brevipila* Hull, 1944, Journ. Washington Acad. Sc., 34: 401—402 (nov. syn.).

20 (19). Лоб с широкой блестящей черной полосой, развитой от верхнего края лунки до темени. Крылья с узкой бурой дымчатой перевязью. Тергиты 2-й, 3-й и 4-й сверху в передней половине в светлых, в задней половине — в черных более длинных торчащих волосках; те же тергиты по заднему краю с узкой белой каемкой; 2-й тергит с более или менее развитым продолговатым бурым боковым пятном или весь черный. — Лицо светлосерое с явственно развитой черной продольной полосой. Усики темнобурые; 3-й членик к вершине расширяющийся. Ариста умеренной длины, постепенно утончающаяся к вершине. Среднеспинка в темносером налете, в длинных пушистых серых волосках, к которым в пространстве между основаниями крыльев примешиваются черные волоски; у экземпляров восточного происхождения (Приморье) черные волоски являются преобладающими. Щиток весь черный (экземпляры из Приморья) или с просвечивающей вершинной половиной (европейские экземпляры). Ноги черные или черно-бурые; основания средних бедер, передних и средних голеней, основная часть (1/3—1/2) задних бедер, кольцо близ середины задних голеней и, как правило, основная часть задних лапок желтые. Брюшко черное со слабобразвитыми продолговатыми бурыми боковыми пятнами на 2-м и 3-м, реже и 4-м тергитах, или все черное; задние края 2—4-го тергитов узко белые. Гипопигий черный, в белых волосках. 12—14 мм. Центр Европейской части СССР (Костромская обл.), Урал (Свердловск), южн. Приморье, (?) Корея **M. eurasiatica** Stackelberg, sp. n. ♂.

Кострома, 25 VI 1919, 1 ♂ (Гуссаковский); Свердловск, 28 VI 1929, ♀ — тип, 1 ♂ (Л. Попов); Евсеевка, Иманского района, Приморской обл., 24 VI 1910, 1 ♀ (Иконников); Яковлевка, Спасского района, Приморской обл., 24 VI 1927, 1 ♂ — тип (Штагельберг).

- 21 (16). Самки.
- 22 (23). 2-й тергит за исключением заднего края оранжево-желтый. Тергиты 2—4-й по заднему краю с широкой матово-белой каемкой. Крылья прозрачные **M. parvula** Stack. 1925. ♀.
- 23 (22). 2-й тергит весь черный или с более или менее развитым бурым боковым пятном. Тергиты 2—4-й по заднему краю с узкой светлой (белой или бурой) каемкой или одноцветно черные. Крылья с более или менее развитой бурой дымчатой перевязью.
- 24 (25). Крупнее: 15—17 мм. Тергиты брюшка по заднему краю с узкой бурой каемкой **M. cimbiciformis** Flln. 1817. ♀.
- 25 (24). Мельче: 12—14 мм. Тергиты брюшка по заднему краю с узкой белой каемкой **M. eurasiatica** Stackelberg, sp. n. ♀.

- 26 (1). Глаза в густых полосках.
- 27 (30). Передние голени с заднецентральной стороны с гребнем густых длинных черных волосков (рис. 7).
- 28 (29). Среднеспинка и брюшко покрыты густыми длинными пушистыми красновато-желтыми (ржавого цвета) волосками, как правило, с небольшой примесью черных волосков над основаниями крыльев и в боковых отделах 2—4-го тергитов. — Усики бурые; ширина 3-го членика превосходит его длину. Ариста длинная, при основании утолщенная, далее к вершине постепенно утончающаяся. Ноги черные, голени и основания средних лапок желтовато-бурые; задние бедра умеренно утолщенные, прямые, снизу в вершинной трети со слабо выраженным пологим возвышением, но без бугорка. Крылья с бурой дымчатой перевязью. Гипопигий незначительной величины; кокситы короткие. 13—18 мм. Юго-восток Европейской части СССР (Чкаловская обл.: Спасск), Семиречье (Сары-булак), зап. Сибирь (Томск, Алтай), Прибайкалье (Иркутск), южн. Приморье; обычен на Алтае и в южном Приморье **M. auricoma** Sack 1910.

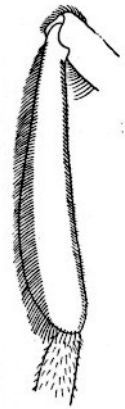


Рис. 7. *Mallota auricoma* Sack. ♂. Передняя голень.

- Sack, 1910, Progr. Wöhler-Realgymnasium Frankfurt a. M., 555: 36; Sack, 1932: 333. — *rossica* var. *b.* Порчинский, 1877, Тр. Русск. энтом. общ., X: 175—177 (syn. nov. sec. typ.).
- 29 (28). 1 — 3-й тергиты брюшка в большей части покрыты длинными черными пушистыми волосками; черные волоски на среднеспинке над основанием крыльев развиты сильнее. — В остальных признаках близок предыдущему. 15 мм. Европейская часть СССР (Ярославская обл., Чкаловская обл.). Очень редок **M. rossica** Ports. 1877.
- Порчинский, 1877, Тр. Русск. энтом. общ., X: 175—177 (*rossica* var. *a*).
- 30 (27). Передние голени с заднецентральной стороны без гребня густых длинных черных волосков.
- 31 (32). Брюшко в коротких волосках, местами почти голое. — Очень похож на *M. cimbiciformis* Flln., от которого отличается волосистыми глазами. Лицо и лоб в густом серебристо-сером налете, лицо с черной полосой; лоб очень широкий. Усики темнобурые. Среднеспинка и щиток черные, в густых золотисто-желтых волосках. Ноги черные, колени бурые; задние бедра сильно утолщены, снизу перед вершиной с бугорком; задние голени к вершине утолщенные. Брюшко черное с округлым бурым боковым пятном на 2-м тергите; короткие золотисто-желтые волоски брюшка распределены неравномерно; в связи с этим основная окраска брюшка образует как бы черные перевязи по заднему краю 2-го и следующих тергитов и по переднему краю 3-го и 4-го тергитов. 19 мм. Южн. Приморье. Вид в натуре мне не известен **M. cristalliformis** Sack 1910.
- Sack, 1910, Progr. Wöhler-Realgymnasium Frankfurt a. M., 555: 37; Sack, 1932: 334.
- 32 (31). Брюшко в длинных пушистых волосках.

- 33 (34). Задние бедра слабо утолщенные, снизу перед вершиной без бугорка. Ариста почти до вершины утолщенная, светлобурая. Глаза ♂ широко расставлены. — Лицо и лоб черные, блестящие; боковые отделы лица иногда желтые. Усики бурые. Среднеспинка в длинных пушистых черных волосках; щиток желтый, просвечивающий, в длинных беловатых или желтоватых волосках; 2-й тергит брюшка с боков с желтым просвечивающим пятном; 1-й и 2-й тергиты в таких же волосках, как щиток; задний край 2-го тергита и весь 3-й тергит в длинных пушистых черных волосках; конец брюшка в длинных пушистых красновато-желтых волосках. Ноги черные, лапки часто бурые. Крылья с узкой бурой дымчатой перевязью. 14—17 мм. Ср. и южн. Европа; Кавказ (Делижан); сев. Иран **M. fuciformis** F. 1794.

Порчинский, 1877, Тр. Русск. энтом. общ., X : 173; Sack, 1932 : 334—335.

- 34 (33). Задние бедра сильно утолщенные и, как правило, изогнутые, снизу перед вершиной с более или менее резко выраженным бугорком. Ариста длинная, лишь в основной части утолщенная. Глаза ♂ на лбу соприкасаются.

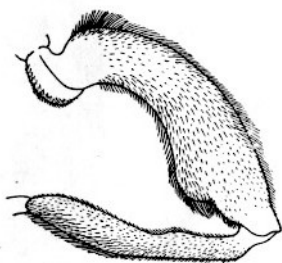


Рис. 8. *Mallota bicolor* Sack ♂.
Задняя нога.

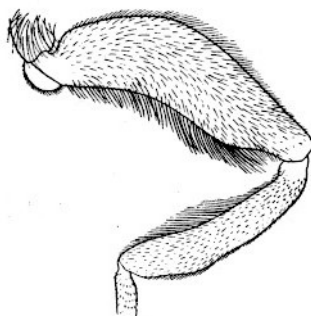


Рис. 9. *Mallota dimorpha* Shir. ♂.
Задняя нога.

- 35 (36). Задние лапки красные. Вершина брюшка в красных волосках. Кокситы гипопигия к вершине не суживающиеся, на конце широко закругленные. — Лицо с черной продольной полосой. Усики бурые. Тело в длинных пушистых волосках. Среднеспинка по переднему краю, щиток, 1-й и, как правило, 2-й тергиты брюшка в беловатых или желтовато-серых волосках; большая часть среднеспинки, задняя половина 2-го тергита (реже — весь 2-й тергит) и 3-й тергит в черных волосках; вершина брюшка в красных волосках. Ноги черные, лапки красноватые или буровато-желтые; задние бедра утолщенные и слегка изогнутые, снизу перед вершиной с пологим бугорком. 16—18 мм. Южн. Приморье; Япония. В южн. Приморье редок **M. japonica** Mats. 1916.

Matsumura, 1916, Thous. Ins. Japan, Add. II : 200, Taf. XVI, Fig. 16. — *tricolor* (non Loew) apud Shiraki, 1930 : 187—188 (♀); Sack, 1932 : 337 (♀).

- 36 (35). Задние лапки черные, реже — бурые. Вершина брюшка в зеленовато-желтых, реже — беловатых волосках. Кокситы гипопигия к вершине явственно суживающиеся (рис. 10, 11).

- 37 (38). Среднеспинка у обоих полов с широкой перевязью черных волосков между основаниями крыльев. Основания крыльев до уровня плечевой поперечной жилки черно-бурые. Задние бедра ♂ весьма сильно изогнуты и утолщены, снизу перед вершиной с резко выраженным треугольным бугорком (рис. 8). Кокситы гипопигия в основной части явственно утолщенные, умеренной длины, к вершине явственно, но не сильно суживающиеся (рис. 10). — Лицо с черной продольной полосой. Усики бурые. Передняя треть среднеспинки, щиток, основание (1-й тергит и большая часть 2-го тергита) и вершина брюшка (начиная с вершинной половины 3-го тергита) в длин-

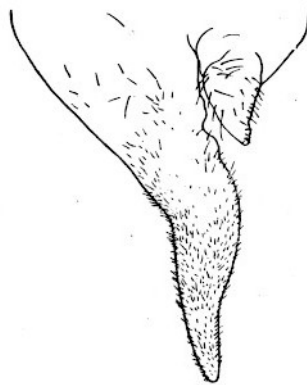


Рис. 10. *Mallota bicolor* Sack ♂.
Гипопигий.

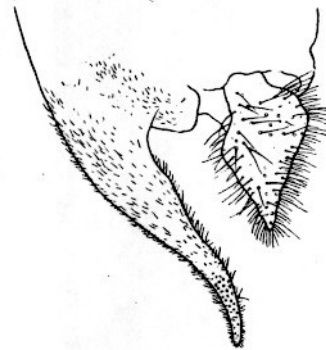


Рис. 11. *Mallota dimorpha* Shir. ♂.
Гипопигий.

ных пушистых светлозеленовато-желтых волосках, вершинная половина 2-го тергита и основная половина 3-го тергита в черных волосках. Ноги черные, лапки иногда буроватые. 17—20 мм. Южн. Приморье, Маньчжурия. Не редок **M. bicolor** Sack 1910.

Sack, 1910, Progr. Wöhler-Realgymnasium Frankfurt a. M., 555 : 35; Sack, 1932 : 333.

- 38 (37). Среднеспинка ♂ с широкой перевязью черных волосков между основаниями крыльев, среднеспинка ♀ на всем протяжении в одноцветно зеленовато-желтых волосках. Основания крыльев до уровня плечевой поперечной жилки светлобурые. Задние бедра ♂ умеренно изогнуты и утолщены, снизу перед вершиной с пологим бугорком (рис. 9). Кокситы гипопигия узкие и длинные, на вершине заостренные (рис. 11). Брюшко ♀ в одноцветных зеленовато-желтых волосках, без перевязи черных волосков на 2—3-м тергитах. В остальных признаках близок предыдущему. 16—19 мм. Южн. Приморье, Маньчжурия, Корея, Япония **M. dimorpha** Shir. 1930.

Shiraki, 1930 : 202—205.

ЛИТЕРАТУРА

Порчинский И. А. 1877. Материалы для истории фауны России и Кавказа. Шмелеобразные двукрылые. Тр. Русск. энтом. общ., X: 102—198, табл. III. — Sack P. 1932. *Syrphidae*. In: E. Lindner, Die Fliegen der paläarktischen Region. Stuttgart: 1—451, 18 Taf., 389 Figs. — Shiraki T. 1930. Die Syrphiden des Japanischen Kaiserreichs. Mem. Fac. Sc. Agr. Taihoku Imp. Univ., I: 1—446, 100 figs.

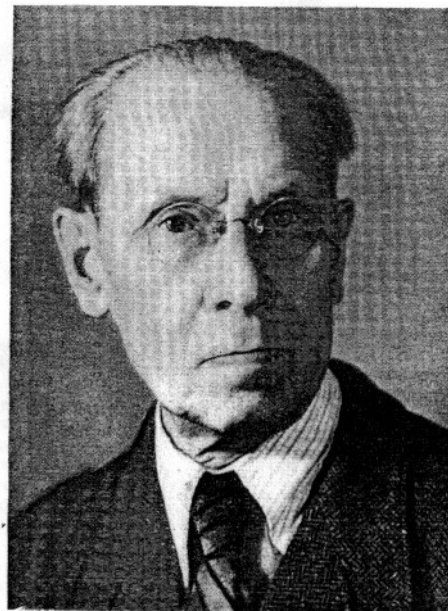
Зоологический институт
Академии Наук СССР,
Ленинград

Академик **Е. Н. Павловский**

В. И. ПЛОТНИКОВ

К 50-летию научной деятельности

Профессор, доктор биологических наук Василий Ильич Плотников родился в г. Томске, в мещанской семье, 30 декабря (ст. ст.) 1877 г. Сред-



Василий Ильич Плотников.

нее образование получил там же в реальном училище, что в то время служило препятствием для поступления в университет. Стремление стать

Mallota 1950

Vertaling in i Duits door
Stachelberg eigenhandig.

Mallota

- 1 (26). Augen nackt.
- 2 (5). Abdomen lang und dick^{lt} pelzig behaart.
- 3 (4). Abdomen und Thorax mehr oder wenig einfarbig gelb oder bräunlichgelb behaart. Hintertarsen schwarz.- Mittel- und Nord=Europa, Sibirien. M. migelliformis Fln.
- 4 (3). Vorderhälfte des Mesonotums und Schildchen hellgrau oder weisslich behaart, Hinterhälfte des Mesonotums schwarz behaart. Basalteil des Abdomens gelbgrau oder weisslich behaart, Mittelteil (3. Tergit) schwarz behaart, Apikalteil rötlich behaart. Hintertarsen rot. - OstDeutschland, Europ. Teil der UdSSR, Sibirien.
M. tricolor Lw.
- 5 (2). Abdomen kurz anliegend behaart.
- 6 (21). $\uparrow\uparrow$
oo .
- 7 (10). 3. Fühlerglied breit oval, etwas länger als breit.
- 8 (9). Hinterschenkel des \uparrow unten an der Basis mit einem grossen Höcker (Fig. 3). - China. M. sera Stack.
- 9 (8). Hinterschenkel des \uparrow an der Basis unbewehrt.- Turkmenien.
M. bucharica Stack.
- 10 (7). 3. Fühlerglied quer~~er~~, deutlich breiter als lang.
- 11 (14). Augen des \uparrow in einem Punkte fast zusammenstossend (Fig. 4).
- 12 (13). Gesicht und Stirn mit deutlichen schwarzen Mittelstrieme. Arista in Basaldrittel verdickt, distalwärts allmählig verdünnt. Abdomen und Schenkel grösstenteils schwarz. - Europa, NordAfrika, Nordpersien.
M. cimbiciformis Fln.

- 13 (12). Gesicht mit kaum deutlichen schmalen schwarzen Mittelstrieme. Stirn ganz weiss und weisslich behaart, Arista fast bis zur Spitze deutlich verdickt. Abdomen und Schenkel grösstenteils hell gelblichbraun.- Mittelasien (Tadzhikistan). M. tadzhikorum Stack.
- 14 (11). Augen des ♂ breit getrennt.
- 15 (18). Hinterschenkel des ♂ unten in der Basalhälfte ohne Bürste von dichten schwarzen Haaren.
- 16 (17). Schenkelring der Hinterbeine mit Bürste von kurzen schwarzen anliegenden Börstchen. Abdomen grösstenteils, insbesondere Hinterränder der Tergiten glänzend. Coxiten des Hypopygiums verhältnismässig schmal. - Persien. M. zarudniana Stack.
- 17 (16). Schenkelring der Hinterbeine distalwärts mit langen hellen Haaren, ~~ohne~~^{ohne} Bürste. Vordere und hintere Ränder der Abdominaltergiten matt. Coxiten des Hypopygiums an der Spitze breit abgerundet. - Mittelasien. M. sogdiana Stack.
- 18 (15). Hinterschenkel des ♂ unten in der Basalhälfte mit Bürste von dichtstehenden schwarzen Borsten (Fig.6).
- 19 (20). Stirn ganz weiss bestäubt. Flügel glasartig. 2., 3. und 4. Tergit kurz schwarz anliegend behaart. Hinterränder des 2., 3. und 4. Tergits breit matt weisslich. 2. Tergit grösstenteils orangegelb.- Mittelasien. M. parvula Stack.

- 20(19). Stirn mit breiten glänzendschwarzen Mittelstrieme.
Flügel auf der Mitte mit braunem Wisch. 2., 3. und 4.
Tergit oben in der Vorderhälfte mit hellen, in der
Hinterhälfte mit längeren schwarzen Haaren besetzt.
Hinterränder des 2., 3. und 4. Tergits schmal weisslich.
2. Tergit mit mehr oder weniger grossen braunen Lateral-
fleck oder ganz schwarz. - Europ. Teil der UdSSR, S.O.
Sibirien, ? Korea. M. eurasiatica Stack.
- 21(16). oo
++
- 22(23). 2. Tergit mit Ausnahme der Hinterrand orangegelb .
2.-4. Tergite mit breiten mattweissen Hinterrand. Flü-
gel glasartig. M. parvula Stack.
- 23(22). 2. Tergit ganz schwarz oder mit mehr oder weniger deut-
lichen braunen Lateralfleck. 2.-4. Tergite mit schma-
len weissen oder braunen Hinterrandsäume oder ganz
schwarz. Flügel auf der Mitte mit ^{einem} ~~enem~~ braunen Wisch.
- 24(25). Grössere Art: 15-17 mm. Abdominaltergite mit schmalen
braunen Hintersäume. M. cimbiciformis Flln.
- 25(24). Kleinere Art: 12-14 mm. Abdominaltergite mit schma-
len weissen Hinterrandsäume.
M. eurasiatica Stack.
- 26(1). Augen stets lang und dicht behaart.
- 27(30). Vorderschienen posteroventral mit einem Kamm von lan-
gen und dichten schwarzen Haaren (Fig. 7).
- 28(29). Mesonotum und Abdomen lang und dicht rötlichgelb be-
haart, in der Regel mit schwarzen Haaren nahe der Flügel-
basis und in der Lateralteil von 2.-4. Tergits. -
Sibirien. M. auricoma Stack.

- 29(28). 1.-3. Abdominaltergite grösstenteils lang und dicht schwarz behaart. Mesonotum nahe der Flügelbasis schwarz behaart.- Europ. Teil der UdSSR. Sehr selten.
M. rossica Portsch.
- 30(27). Vorderschienen posteroventral ohne Haarkamm.
- 31(32). Abdomen kurz und sparsam behaart, stellenweise ganz nackt.- Ussuri Gebiet. M. eristaliformis Sack.
- 32(31). Abdomen lang und dicht behaart.
- 33(34). Hinterschenkel wenig verdickt, gerade, unten vor der Spitze ohne Höcker. Arista fast bis zur Spitze verdickt. Augen des ♂ breit getrennt.- Mittel- und Südeuropa, Kaukasus, Nordpersien .
M. fuciformis F.
- 34(33). Hinterschenkel stark verdickt und in der Regel deutlich gebogen, unten vor der Spitze mit mehr oder weniger entwickeltem Höcker. Arista lang, nur in der Basalteil verdickt. Augen des ♂ zusammenstossend.
- 35(36). Hintertarsen rot. Spitz^{en}teil des Abdomens rot behaart. Coxite des Hypopygiums ziem^{ie}lich breit, fast parallelseitig, an der Spitze breit abgerundet. - Ussuri Geb., Japan. M. japonica Shir.
- 36(35). Hintertarsen schwarz, seltener dunkel braun. Spitzenteil des Abdomens hellgrünlich oder weisslich behaart. Coxite des Hypopygiums apikalwärts deutlich verschmälert (Fig. 9,10).
- 37(38). Hinterhälfte des Mesonotums ♂ ♀ schwarz behaart. Flügelbasis bis zum Humeralquerader schwarzbraun. Hinter-

schenkel des ♂ stark verdickt und gebogen, unten nahe der Spitze mit deutlichen Höcker (Fig.8). Coxite des Hypopygiums mässig breit (Fig.10).

M. bicolor Sack.

38(37). Hinterhälfte des Mesonotums des ♂ schwarz behaart, Mesonotum des ♀ einfarbig gründlichgelb behaart. Flügelbasis bis zur Humeralquerader hell braun. Hinter-schenkel des ♂ mässig verdickt und gebogen, unten vor der Spitze mit schwachen Erhöhung (Fig.9). Coxite des Hypopygiums schmal (Fig.11). - Ussuri Geb., Korea, Japan.

M. dimorpha Shir.