

Séguy

1930

BRACHYCERA

TABLEAU DES FAMILLES

- 1-(6). Tête et thorax fortement chitinisés. Tête peu mobile, enfoncée dans une dépression thoracique ou repliée en arrière sur le mésonotum. Insectes suceurs de sang, ectoparasites sur les vertébrés ou les Abeilles..... PUPIPARA.
- 2-(3). Pas d'ailes. Tête repliée en arrière sur le thorax. Parasites des chauves-souris..... (Nycteribiidæ).
- 3-(2). Des ailes : tête non repliée en arrière. Parasites des mammifères et des oiseaux.
- 4-(5). Antennes réduites. Griffes simples..... (Streblidæ).
- 5-(4). Antennes bien développées. Griffes larges, bidentées ou tridentées (fig. 115)..... Hippoboscidæ.
- 6-(1). Tête et thorax non coriaces, peu chitinisés ; tête saillante, non enfoncée dans le thorax, libre et mobile. Diptères errants, exceptionnellement ectoparasites sur les Vertébrés (*Carnus*, *Lyperosia*).
- 7-(8). Aile : cellule discale habituellement nulle, cellule cubitale largement ouverte à la marge de l'aile. Antennes longues. Palpes de quatre ou cinq articles..... NEMATOCERA.
- 8-(7). Aile : cellule discale présente, cellule cubitale rétrécie ou fermée sur la marge de l'aile. Antennes courtes. Palpes de un à trois articles..... BRACHYCERA.
- 9-(28). Dernier article des tarsi avec trois pelotes distinctes.
- 10-(27). Ailes : nervures non parallèles au bord postérieur de l'aile. La nervure MA_1 ne traverse pas l'aile en diagonale.
- 11-(24). Cuillerons petits ou nuls.
- 12-(15). Ailes : nervure costale ne dépassant jamais l'intersection de la nervure MA_1 .
- 13-(14). Nervure costale n'atteignant pas l'apex de l'aile, quatrième cellule postérieure ouverte (fig. 59)..... Stratiomyidæ.
- 14-(13). Nervure costale prolongée jusqu'à l'apex de l'aile ou au delà, quatrième cellule postérieure fermée par la réunion au bord de l'aile des nervures $MA_{2,c}$ et $CuA_{1,a}$ (eg. fig. 83) (Erinnidæ).
- 15-(12). Aile entourée par un épaissement costal.
- 16-(17). Aile : quatrième cellule postérieure fermée..... Rhagionidæ.
- 17-(16). Quatrième cellule postérieure ouverte (fig. 44).
- 18-(19). Antennes : troisième article non annelé, une arista dorsale ou subapicale..... Rhagionidæ.

- 43-(42). Nervure R_{4+5} libre ou réduite à un pli, une nervure transverse postérieure.
- 44-(47). Aile : première cellule postérieure fermée (fig. 2, 92).
- 45-(46). Nervure R_{4+5} nulle. Trompe allongée, rigide, droite ou pliée — ou fortement chitinisée, courte. Antennes avec un style apical (*Conopinæ*)..... **Conopidæ**.
- 46-(45). Nervure R_{4+5} bien chitinisée, libre et indépendante (fig. 2, 91). Nervure MA_1 plus ou moins marquée (vena spuria). Trompe courte, généralement molle. Antennes : troisième article avec une arista dorsale..... **Syrphidæ**.
- 47-(44). Aile : première cellule postérieure ouverte ; nervure R_{6+5} nulle ou réduite à un pli.
- 48-(51). Antennes : troisième article avec une arista dorsale. Tarses postérieurs jamais dilatés.
- 49-(50). Yeux médiocrement développés. Trompe grêle, parfois très longue (*Myopinæ*)..... **Conopidæ**.
- 50-(49). Yeux très développés, à facettes supérieures souvent très élargies. Trompe courte..... (**Pipunculidæ**).
- 51-(48). Antennes : troisième article avec une arista apicale. Tarses postérieurs dilatés. Yeux très développés. (**Platyezidæ**).
- 52-(29). Aile : cellules basales courtes (sauf *Hybotinæ*) ; cellule anale plus courte que la cellule précédente lorsqu'elle existe ; nervure MA_1 simple (sauf quelques *Empididæ*) (fig. 46, 47).
- 53-(56). Aile à nervation anormale ; pas de nervure transverse bien visible. Yeux largement séparés dans les deux sexes.
- 54-(55). Aile : nervures R_{2+5} et MA_1 longues, presque parallèles ; ailes allongées, pointues, nervation différente dans les deux sexes (**Lonchopteridæ**).
- 55-(54). Aile : nervures R_{2+5} et MA_1 réunies par une forte nervure courte ; ailes arrondies à l'apex ; nervation semblable dans les deux sexes..... (**Phoridæ**).
- 56-(53). Aile à nervation normale : au moins une nervure transverse visible.
- 57-(58). Cellule discale réunie à la deuxième cellule basale ; cellules basales très courtes ou obsolètes ; nervure MA_1 divergeant d'un renflement basal ; transverse antérieure rapprochée de ce renflement ; nervure R_{4+5} nulle (fig. 48). Trompe épaisse, plus ou moins fortement chitinisée. Antennes : troisième article avec un chète dorsal ou apical. Abdomen composé de 5-7 segments..... **Dolichopodidæ**.
- 58-(57). Cellule discale et deuxième cellule basale séparées (sauf chez quelques *Empididæ*) ; cellules basales généralement allongées ; nervures Rs et R_{2+3} divergentes bien après la base de l'aile ; R_{4+5} réunie à MA_1 ou non (fig. 46, 47).

- 59-(60). Un style antennaire ou non — ou l'antenne avec une arista générale et dorsale. Trompe souvent rigide et pointue. Nervure R_{4+5} quelquefois réunie à MA_1 (fig. 46) ; alule réduite ou nulle..... (**Empididæ**).
- 60-(59). Jamais de style antennaire ; l'arista, lorsqu'elle existe, est presque toujours dorsale. Trompe généralement molle. Nervure R_{4+5} nulle ou réduite à un pli, toujours indépendante, bifurquée ou non ; alule bien développée (fig. 95, 101).
- 61-(68). Abdomen : stigmates respiratoires placés sur le bord des tergites II à V. Antennes : deuxième article fendu sur toute la longueur de la face antéro-externe (**THECOSTOMATA**).
- 62-(63). Trompe réduite ou nulle, non fonctionnelle ; ouverture buccale petite..... (**Estridæ**).
- 63-(62). Trompe bien développée, fonctionnelle ; ouverture buccale normale ou grande.
- 64-(65). Hypopleure avec une rangée de soies ou de macrochètes. **Tachinidæ**.
- 65-(64). Hypopleure nu.
- 66-(67). Cuilleron alaire aussi long ou plus court que le cuilleron thoracique. Abdomen avec cinq segments visibles au maximum. Yeux cohérents ou rapprochés chez les mâles ; parfois des soies frontales croisées chez les femelles. Aile avec une épine costale ou non..... **Muscidæ** (s. s.)
- 67-(66). Cuilleron alaire toujours plus long que le cuilleron thoracique. Abdomen avec au moins six segments visibles. Yeux séparés dans les deux sexes ; soies frontales croisées nulles chez les femelles. Aile sans épine costale. **Cordyluridæ**.
- 68-(61). Abdomen : les stigmates respiratoires sont placés normalement sur la membrane conjonctive entre les tergites et les sternites, sur les segments II à V (sauf *Chloropidæ* et *Ephydridæ*). Antennes : deuxième article court, non fendu, parfois encoché sur la face antéro-externe (**HAPLOSTOMATA**).
- 69-(70). Trompe réduite, non fonctionnelle..... **Gasterophilidæ**.
- 70-(69). Trompe bien développée..... **Muscidæ acalyptatæ**.

STRATIOMYIIDÆ

Tête généralement dénudée, aussi large ou plus large que le thorax. Yeux nus ou velus, rapprochés chez les mâles, écartés chez les femelles. Orbites postérieures souvent très larges. Trompe épaisse et courte ou fine et allongée. Palpes petits. Antennes dressées, rapprochées à la base :

un style apical ou une arista apicale ou subapicale — ou le troisième article indistinctement annelé. — Thorax quadrangulaire, dépourvu de macrochètes; scutellum arrondi au bord postérieur, élargi ou triangulaire, inerme ou portant 2-8 épines. Tibias inermes. Ailes: nervures serrées contre la costale. — Abdomen aplati et plus large que le thorax — ou ovale et très allongé. — Mouches généralement de couleur noire avec une ornementation jaune, rouge ou verte plus ou moins étendue; quelques espèces sont couvertes d'une toison dorée ou argentée — ou portent des couleurs métalliques. Insectes floricoles ou herbicoles, à vol faible et lent, plus communs dans les endroits humides ou ombragés, au bord des ruisseaux, des fleuves ou des marécages.

Larve à tête petite et saillante. Corps formé de onze segments, dépourvu de pseudopodes, physiologiquement métapneustique, exceptionnellement amphipneustique. Stigmates latéraux, sauf les prothoraciques, réduits ou nuls; stigmates postérieurs ouverts et frangés de longs poils disposés en couronne, dans les formes aquatiques. Animaux amphibies, carnivores, vivant dans l'eau douce, occasionnellement dans l'eau salée — ou terrestres, carnivores et coprophages — ou saprophages — se développant dans le sol, dans les fumiers ou les matières végétales en décomposition. La nymphose s'effectue dans la dernière peau de la larve.

TABLEAU DES SOUS-FAMILLES

- 1-(2). Abdomen présentant sept segments visibles. Scutellum épineux ou non; s'il est armé: plus de deux épines..... *Beriinæ*.
 2-(1). Abdomen présentant cinq ou six segments. Scutellum inerme ou avec deux grandes épines seulement.
 3-(4). Ailes: trois nervures postérieures..... *Pachygasterinæ*.
 4-(3). Ailes: quatre nervures postérieures.
 5-(6). Toutes les nervures postérieures proviennent de la cellule discale. *Clitellariinæ*.
 6-(5). La deuxième nervure postérieure CuA_{1a} provient de la deuxième cellule basale.
 7-(8). Scutellum avec deux épines..... *Stratiomyinæ*.
 8-(7). Scutellum inerme..... *Chloromyinæ*.

CLITELLARIINÆ

TABLEAU DES GENRES

- 1-(2). Antennes: premier article trois ou quatre fois aussi long que le deuxième..... *Pycnomalla*.
 2-(1). Antennes: premier article tout au plus deux fois aussi long que le deuxième ou plus court.

- 3-(4). Scutellum avec deux épines marginales..... *Hermione*.
 4-(3). Scutellum inerme.
 5-(6). Tête arrondie..... *Lasiopa*.
 6-(5). Tête allongée en avant..... *Nemotelus*.

Genre *Pycnomalla* Gerstaecker

TABLEAU DES ESPÈCES

- Thorax et abdomen à pilosité dorée..... *P. splendens* Fabr.
 — Thorax et abdomen à pilosité argentée..... *P. auriflua* Erichs.
 — Thorax et abdomen à pilosité noire..... *P. aterrima* Sack.

66. *Pycnomalla aterrima* Sack.

Maroc: Moyen Atlas: Tizi s'Tkrine (Dj. Amar), 1700 m., 3-10 et 21.VI.28 (F. Le Cerf). — Algérie.

67. *Pycnomalla auriflua* Erichson.

Boulharit (A. Théry); Moyen Atlas: Soufouloud, 1900-2100 m., 19.VI.29 (F. Le Cerf). — Algérie.

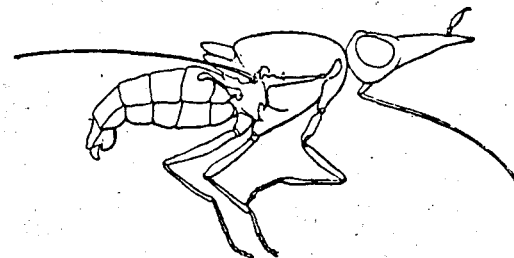


Fig. 49. — *Nemotelus longirostris* Wied.
 (Faune de France, XIII, p. 28, fig. 103.)

Genre *Nemotelus* Geoffroy

68. *Nemotelus longirostris* Wied. — Séguy, 1926: p. 31. — (Fig. 49). Environs de Tanger (Favier, 113-59). — Toute l'Afrique septentrionale (de Gaulle, Lesne, Lucas, Surcouf, Théry). — Europe méridionale.
 69. *Nemotelus pantherinus* Linné.
 Tanger (Favier, 113-59; Buchet, 1901). — Répandu dans toute l'Afrique mineure (de Gaulle, Lucas, Surcouf). — Europe.

la villosité du mésonotum. Les deux sexes diffèrent par le légument à ponctuation moins profonde, par le corps à villosité plus courte et plus éparsée, etc.

Le *Lasiopa pantherina* se rapproche davantage du *Lasiopa Benoisti*. Il en diffère par les caractères énumérés dans la description suivante. On distinguera encore le *pantherina* à ses antennes plus épaisses, à la face plus saillante de profil (fig. 50-53), au scutellum arrondi, aux pattes plus claires, etc.

71. *Lasiopa pantherina* n. sp. — (Fig. 53).

♀. Comme le *Lasiopa Benoisti*. Espace interoculaire plus large que l'œil d'un cinquième environ. Orbites postérieures plus larges que la moitié de l'œil. Antennes légèrement plus longues que la tête; taches frontales et orbitales jaunes plus larges, ces dernières étendues jusqu'au bord de la bouche. Tibias d'un brun jaune. Abdomen: taches tergaux jaunes dilatées vers la ligne médiane dorsale. — Long., 7,7 mm.

Maroc oriental: Maharidja, avril 1917 (J. Surcouf).

Genre *Hermione* Meigen

72. *Hermione Bucheti* n. sp. — (Fig. 54).

♂. Jaune à ornementation noire nette, bien tranchée sur le fond luisant. Yeux nus, étroitement cohérents sur presque toute leur longueur, à facettes supérieures trois fois plus grandes que les inférieures, séparées de celles-ci par une bande pourprée. Face et péristome jaunes, deux taches noires allongées près de la trompe, en arrière; triangle ocellaire noir, occiput d'un noir brillant, un triangle d'un jaune d'or, à pointe postérieure, réuni par sa base au triangle ocellaire. Antennes rousses, plantées à la limite du quart inférieur et du quart moyen sur la hauteur de la tête. Trompe épaisse, jaune. — Thorax jaune à suture transverse très accusée; trois bandes mésonotales réunies en arrière, la médiane élargie en avant, étendue jusqu'au prothorax noir. Propleure, sternopleures, hypopleures et mésophragme d'un noir luisant; épines scutellaires à pointe noire. — Abdomen avec trois bandes tergaux noires en chevron, les deux premières réunies au milieu par un point; tergites II, III, IV avec une

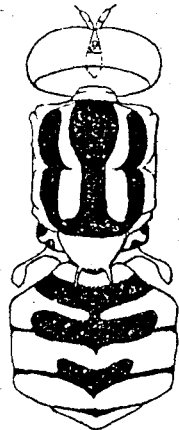


Fig. 54. — *Hermione Bucheti* Séguy, face dorsale du mâle.

ligne noire entière réunie aux taches sur le bord postérieur. — Long., 6 mm.

Tanger (Buchet).

L'ornementation noire de cette mouche, la couleur du légument: jaune vif ou jaune ivoire par places, luisant ou vitrifié, les yeux nus et cohérents, la position des antennes plantées à la partie inférieure de la tête, éloignent cette espèce de toutes celles connues des régions paléarctiques.

STRATIOMYIINÆ

TABLEAU DES GENRES

Antennes: premier article trois ou quatre fois plus long que le deuxième..... *Stratiomyia*.
Antennes: premier article à peu près aussi long que le deuxième, rarement deux fois plus long..... *Eulalia*.

Genre *Stratiomyia* Geoffroy

TABLEAU DES SOUS-GENRES

Antennes: premier article 5 ou 6 fois plus long que le deuxième. Yeux velus (♂ ♀)..... *Hirtea*.
Antennes: premier article 4 fois plus long que le deuxième. *Stratiomyia*.

Sous-genre *Hirtea* Scopoli

TABLEAU DES ESPÈCES

- 1-(2). Abdomen sans macules jaunes..... *H. longicornis* Scop.
2-(1). Abdomen avec des taches ou des macules jaunes.
3-(4). Face avec deux taches latérales jaunes. Fémurs noirs. *H. Anubis* W.
4-(3). Face presque complètement jaune. Triangle ocellaire noir. Fémur: jaunes, tout au plus un anneau préapical noir. Sahara algérien..... *H. Surcoufi* Séguy.

73. *S. (Hirtea) Anubis* Wied. — Séguy, 1926: p. 49.

Rabat: Chellah, 8 mai 28 (F. Le Cerf); Marrakech, 28 mai 28; Casablanca; Haute Moulouya: Itzer (R. Benoist). Moyen Atlas: Ras el Ksar, 1900 m., 12-1.VI.29 (F. Le Cerf).

Commun en Afrique mineure. — Espagne, France méridionale.

74. *S. (Hirtea) longicornis* Scopoli.

Casablanca (R. Benoist). — Partout, avec le précédent.

Sous-genre *Stratiomyia*, s. s.

75. *S. (Stratiomyia) cenisia* Meigen. — *S. flaviventris* Loew.

Moyen Atlas : Tizi s'Tkrine (Dj. Ahmar), 1700 m., 3-10 et 21.VI.28 (F. Le Cerf). — Meknès ; Sidi Bettache, 19.V.28 ; Ain Sferguila, 21.VI.28 ; Rabat ; Timhadit, 29.VI.28 (R. Benoist) ; Tanger (Favier, 1856 ; Buchet, 1901). — Algérie (Surcouf). — Asie mineure. Perse. Turkestan. France méridionale.

Genre *Eulalia* Meigen

Tableau des espèces du groupe de l'*E. angulata*

FEMELLES

1-(2). Espace interoculaire deux fois plus large que le triangle ocellaire.

Eulalia angulata Panzer.

2-(1). Espace interoculaire trois fois plus large que le triangle ocellaire.

3-(4). Face très saillante (fig. 57). Occiput jaune.

Eulalia disciclara Séguy.

4-(3). Face peu saillante (fig. 55). Occiput largement noir.

Eulalia alolena n. sp.

MÂLES

1-(2). Face très saillante (fig. 57)..... *Eulalia disciclara* Séguy.

2-(1). Face peu saillante (fig. 56).

3-(4). Trompe épaisse..... *Eulalia angulata* Panz.

4-(3). Trompe mince..... *Eulalia alolena* n. sp.

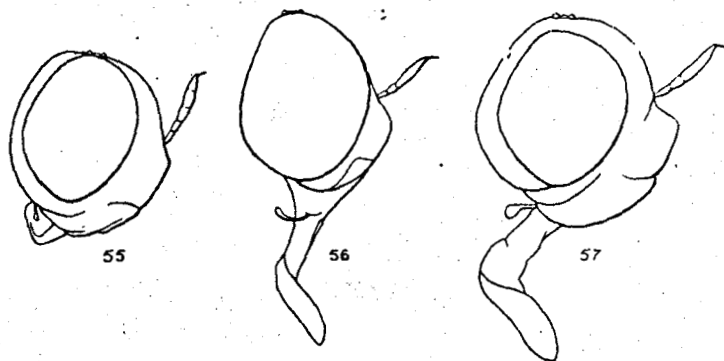


Fig. 55 et 56. — *Eulalia alolena* Séguy.

55. — Profil de la tête de la femelle.

56. — Profil de la tête du mâle.

Fig. 57. — *Eulalia disciclara* Séguy.

Profil de la tête de la femelle.

76. *Eulalia alolena* n. sp. — (Fig. 55 et 56).

♀. Espace interoculaire égal ou légèrement supérieur à trois fois la largeur du triangle ocellaire. Face saillante, de profil la saillie faciale ne dépasse pas la longueur du premier article antennaire. Tête fauve à pilosité d'un blanc jaunâtre, front à ligne enfoncée, noirâtre, en haut, triangle ocellaire noir ; ocelles roux. Orbites postérieures de la largeur des antennes, jaunes ; plaque occipitale noire, bordée de jaune près des orbites. Trompe mince, d'un noir brillant ; palpes jaunes. Antennes rousses, brunies à la pointe. — Thorax brun, couvert d'une pilosité soyeuse, serrée, couchée, d'un blanc jaunâtre ; mésopleures jaunâtres ; scutellum noir, bordé de jaune, épines jaunes. Pattes rousses. Balanciers d'un blanc jaunâtre. Ailes hyalines à nervures jaunes. — Abdomen roux à bande médiane tergale noire formée de triangles égaux à pointe postérieure.

♂. Comme la femelle. Yeux cohérents, sur une longueur égale à celle du troisième article antennaire, les facettes supérieures trois fois plus grandes que les inférieures, brusquement séparées par une ligne pourprée. Occiput entièrement noir. Face saillante comme chez la femelle, plus nettement carénée. — Abdomen à ligne médiane dorsale noire élargie aux deux extrémités. — Long., 9 mm.

Casablanca, août 1918 (type ♀) R. Benoist. — Environs de Tanger (Favier, 1859) ; Maroc oriental : Maharidja, avril 17 (type ♂) J. Surcouf ; Moyen Atlas : Ain Leuh, 1400-1500 m., 10-12.VI.29 (F. Le Cerf).

77. *Eulalia infuscata* Meigen. — Séguy, 1926 : p. 61.

Telhout (A. Théry). Asie mineure. — Europe méridionale.

78. *Eulalia limbata* Wied.

Moyen Atlas : Meskedall, 1800 à 1900 m., 3.VI.28 (F. Le Cerf) Tanger (Favier). Algérie (Lucas, A. Théry). — Espagne (Dufour).

79. *Eulalia microcera* n. sp. — (Fig. 58).

♂. Semblable à l'*Eulalia flavissima* Rossi. Saillie faciale moins prononcée. Yeux à facettes supérieures beaucoup plus grandes. Antennes courtes, n'égalant pas la largeur de l'œil en profil. — Thorax à pilosité plus courte. Pro-tarse III jaune. Balanciers d'un jaune orange. — Sternites abdominaux orangés ou jaunes. — Long., 7,5 mm.

Meknès, 550 m. (R. Benoist, 1919).

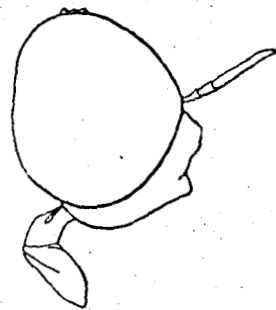


Fig. 58.

Eulalia microcera Séguy.
Profil de la tête du mâle.

80. *Eulalia nigripes* Macquart. — *Hadracantha flavissima nigripes* Pleske 1925, E. E., Diptera, p. 27 et 32, N° 48.
Maroc. — Syrie. Espagne.

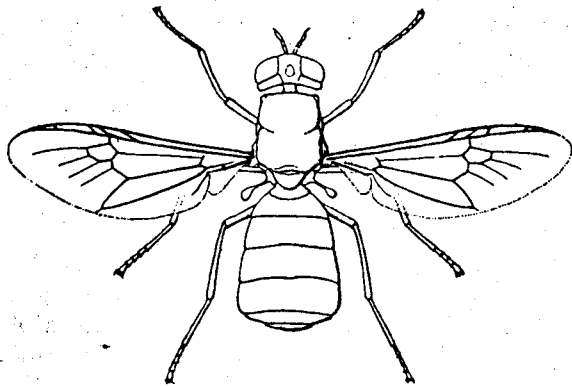


Fig. 59. — *Chloromyia formosa* Scopoli, ♀.

CHLOROMYIINÆ

81. *Chloromyia formosa* Scopoli. — (Fig. 59).
M'Rassine 21.III.21 (H. Powell). — Algérie (Surcouf, Théry, Lucas). — Presque toute l'Europe.
La larve se développe dans les matières végétales en décomposition ou dans le terreau des jardins.

BERIINÆ

82. *Chorisops tibialis* Meigen. — Pleske, *Eos*, 1926 : p. 420, N° 21.
Maroc. Algérie (Théry). — Europe.

RHAGIONIDÆ

Yeux souvent cohérents chez les mâles. Trompe saillante, labelles cornées ; palpes couchés sur la trompe. — Hanches antérieures longues ; des éperons au moins sur les tibias postérieurs. Pelotes et empodium bien développés. Ailes à nervation répartie sur toute la surface (fig. 54). Cuillerons réduits ou nuls. — Mouches allongées, nues ou couvertes d'une villosité très fine, ordinairement de couleur sombre ou jaunâtres à taches

noires, habituellement carnivores, prédatrices, dévorant d'autres insectes. Les femelles de certains *Symphoromyia* américains et d'un *Spaniopsis* de Tasmanie attaquent les vertébrés qu'elles piquent pour sucer le sang.

Larves à tête petite, saillante ; corps cylindrique composé de onze segments, dépourvu de pseudopodes dans les formes terrestres, le dernier segment dilaté, présentant des protubérances, des dépressions ou des filaments ciliés. Animaux carnivores.

TABLEAU DES SOUS-FAMILLES

- | | |
|--|----------------------|
| 1-(2). Tibias I avec un éperon ; tibias III avec deux éperons. | Vermileoninæ. |
| 2-(1). Tibias I inermes. | |
| 3-(4). Tibias III avec deux éperons..... | Rhagioninæ. |
| 4-(3). Tibias III tout au plus avec un éperon..... | Chrysopilinæ. |

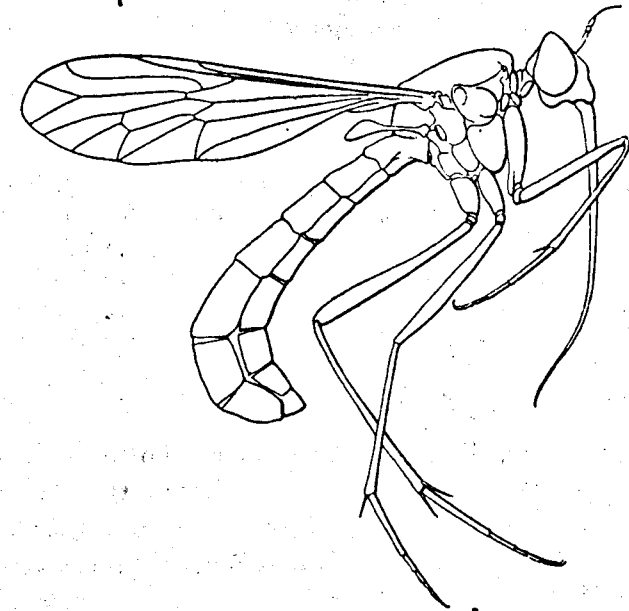


Fig. 60. — *Lampromyia Le Cerfi* Séguy
Profil de la femelle.

VERMILEONINÆ

Genre *Lampromyia* Macquart.

83. *Lampromyia Le Cerfi* Séguy, 1928 : p. 45. — (Fig. 60).
♀. Occiput, front, face et clypéus à pruinosité dorée. Triangle ocellaire d'un noir luisant. Antennes : troisième article brun à

127. *Atylotus Leleani* Austen. — Kröber, p. 118.
 Grand Atlas : Haute Reraya (Alluaud, 132-134). Afrique septentrionale. — Mésopotamie. Palestine. Syrie. Transcaspié. — Europe méridionale.
128. *Atylotus lunatus* F. — Surcouf, p. 142.
 Haute Moulouya : Itzer, VII ; Meknès, IV (R. Benoist). Algérie. Tunisie (Surcouf). Beyrouth.
129. *Atylotus nemoralis* Meigen. — Surcouf, p. 142 ; Séguy, p. 154 ; Barotte, 1926 : Annexe VI, p. IX, 4, pl. XV, fig. 1 et 1a.
 Toute l'Afrique mineure. — Jérusalem. — Europe méridionale et moyenne.
130. *Atylotus tomentosus* Macquart. — Barotte, 1926 : l. c., p. VIII, 3, pl. XV, fig. 3 et 3a.
 Presque aussi commun que le *D. atra*, avec lequel on le rencontre. Afrique septentrionale. — Rabat (Le Cerf, Alluaud) ; Azrou (Alluaud, 79) ; El Hadjeb (Théry) ; Meknès (R. Benoist, Théry) ; Ain Leuh (R. Benoist) ; Moyen Atlas : Tizi s'Tkrine, Dj. Ahmar, 1700 m. (Le Cerf) ; forêt de Taffert, lisière est, 2000-2200 m., 21-22.VI.29 (F. Le Cerf) ; Talzent, Tazarine, Meskedall, oued Cherrat (Ch. Alluaud). — Algérie : oued Messelem (P. Lesne) ; Le Puits, Alger, Rocher Blanc, Rouiba (J. Surcouf). — Europe méridionale et tempérée.
131. *Atylotus villosus* Macquart.
 Moyen Atlas : Tameghilt, 1700-1800 m., 18.VI.29 (F. Le Cerf).
132. *Dasystipia fulva* Meigen.
 Moyen Atlas : Ain Leuh, 1400-1500 m., 10-12.VI.29 (F. Le Cerf). — Afrique septentrionale. — Asie mineure.
133. *Dasystipia nigrifacies* Gobert.
 Avec le précédent. — Algérie. — Espagne.

ONCODIDÆ

Tête petite ou très petite (fig. 71), presque entièrement occupée par les yeux, ordinairement étroitement contigus (♂♀). Des ocelles ou non. Antennes composées de deux ou trois articles : une arista ou non. Trompe rudimentaire ou longue. — Thorax grand, fortement bombé, parfois sphérique. Pattes courtes. Ailes petites : membrane profondément gaufrée dans le sens longitudinal. Cuillerons considérablement développés,

saillants, variolés, pubescents. — Abdomen étroitement uni au thorax, élargi, gonflé, parfois sphérique et transparent.

Mouches corticoles, assez rares partout, à vol faible et lent. Larves souvent parasites des araignées, se développant dans l'abdomen de celles-ci et se métamorphosant dans leur cocon.

TABLEAU DES SOUS-FAMILLES

- Antennes : troisième article allongé, aplati, foliacé, sans soie apicale. **Panopinæ.**
- Antennes : troisième article court, toujours avec une soie ou une série de soies apicales..... **Cyrtinæ.**

PANOPINÆ

TABLEAU DES GENRES

- 1-(2). Aile : cellule MA_{2b+c} ouverte. Yeux velus..... *Physegaster.*
- 2-(1). Aile : cellule MA_{2b+c} fermée.
- 3-(4). Yeux nus..... *Physegasterella.*
- 4-(3). Yeux velus..... *Astomella.*

134. *Physegasterella maroccana* Brunetti 1926, *Ann. Mag. Nat. Hist.* (s. 9) XVIII, p. 575.
 Maroc (Buchet, 1905).

CYRTINÆ

TABLEAU DES GENRES

- 1-(2). Trompe allongée, très fine. Yeux velus..... *Cyrtus.*
- 2-(1). Trompe très courte ou nulle.
- 3-(8). Antennes plantées à la partie supérieure de la tête, près des ocelles. Trompe courte.
- 4-(5). Yeux velus. Aile : cellule discale donnant trois nervures ; la nervure costale entoure l'aile..... *Opsebius.*
- 5-(4). Yeux nus. Aile : cellule discale nulle, apparemment une nervure prolongée à la marge ; cellule anale ouverte ; la nervure costale n'entoure pas l'aile.
- 6-(7). Aile : R_{2+3} nulle ; cellule R_1 nulle..... *Paracrocera.*
- 7-(6). Aile : R_{2+3} présente ; cellule R_1 présente..... *Acrodera.*
- 8-(3). Antennes plantées à la partie inférieure de la tête, près de la bouche. Pas de trompe visible. Trois veinules discales incomplètes ; la nervure costale n'entoure pas l'aile..... *Oncodes.*

Genre *Cyrtus* Latreille

M. E. Brunetti rapporte au *Cyrtus gibbus* F., les deux « soi-disant » espèces : *dentatus* Macq. et *pusillus* Macq. Ces deux dernières formes peuvent se distinguer du *Cyrtus gibbus* et du *Cyrtus maroccanus* de la manière suivante :

- (2). Aile : rameau $MA_{2c} + CuA_{1a}$ long. Pétiole de $R_{4+5} + MA_1$ long. *Cyrtus maroccanus* n. sp.
- (1). Rameau $MA_{2c} + CuA_{1a}$ court.
- (4). Aile : pétiole de $R_{4+5} + MA_1$ court. *Cyrtus pusillus* Macq.
- (3). Aile : pétiole de R_{4+5} long.
- (6). Abdomen : bande médiane dorsale formée de taches triangulaires noires. *Cyrtus gibbus* F.
- (5). Abdomen : bande médiane dorsale formée de taches quadrangulaires noires. *Cyrtus dentatus* Macq.

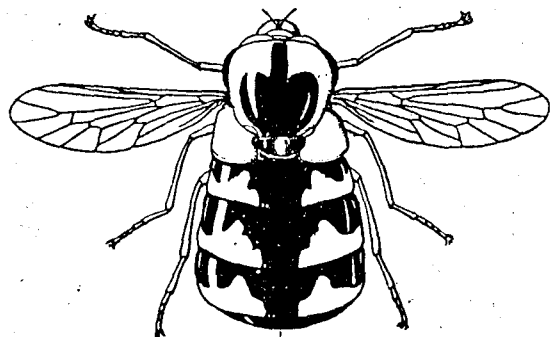


Fig. 71. — *Cyrtus maroccanus* Séguy, ♀.

Cyrtus gibbus Fabricius. — Séguy, 1926 : p. 162; Brunetti, *Ann. Mag. Nat. Hist.*, (s. 9), XVIII, p. 584.
Maroc (Buchtet). Algérie (Surcouf). — Europe méridionale.

Cyrtus maroccanus n. sp. — (Fig. 71).
Thorax étroitement jaune sur les côtés. Balanciers bruns. Fémurs brunis au milieu, tarsi jaunes, cinquième article et griffes noirs. Abdomen : bande médiane longitudinale noire, large, peu dentée sur les côtés, dernier tergite et sternites largement noircis. — Long., 6,5 mm.
Maroc (Buchtet, 1904).

137. *Cyrtus pusillus* Macquart. — Séguy, 1926 : p. 163.
Tanger (Favier, 1859). — Algérie (Surcouf).

Genre *Opsebius* A. Costa

TABLEAU DES ESPÈCES

- 1-(2). Aile : nervure transverse antérieure nulle. *Opsebius inflatus* Loew.
- 2-(1). Aile : nervure transverse antérieure présente.
- 3-(4). Scutellum noir. *Opsebius inclinatus* n. sp.
- 4-(3). Scutellum jaune à la base. *Opsebius cyrtus* n. sp.

138. *Opsebius inclinatus* n. sp.

Yeux à villosité noire très courte. Antennes noires. — Mésonotum à taches humérales jaunes réduites, tache de la base des ailes réduite ; calus postalaire et scutellum noirs ; pleures noirs. Pattes jaunes ; fémurs III noircis sur la face antérieure ; trochanters noirs. Ailes largement brunies à l'apex. — Abdomen jaune : tergite I avec une tache médiane tridentée noire ; tergite II noir avec quatre taches jaunes ; tergite III avec une bande antérieure noire dilatée au milieu ; tergite IV entièrement jaune ; sternites jaunes. — Long., 4 mm.

Environs de Tanger (Favier, 1859).

139. *Opsebius cyrtus* n. sp.

Yeux à villosité noire assez longue. Antennes brunes. — Mésonotum d'un brun noir, à villosité courte, jaune ; calus huméraux et postalaire, une tache à la base des ailes et scutellum à la base, jaunes ; pleures noirs. Trochanters et pattes jaunes ; griffes noires. Balanciers jaunes. Ailes brunies à l'apex. Abdomen d'un jaune d'ocre ; tergites I-IV avec une large bande basale noire dilatée aux deux extrémités et formant au milieu une ligne médiane dorsale ; tergite V presque entièrement noir ; sternites jaunes, les bords latéraux brunis. — Long., 5 mm.

Tanger (H. Vaucher, coll. Chatanay).

NEMESTRINIDÆ

Tête étroitement appliquée contre le thorax. Yeux généralement séparés dans les deux sexes, nus, toutes les facettes d'égale grandeur. Trois ocelles. Trompe très longue, courte ou nulle ; palpes grêles ou indis-

infects. Antennes rapprochées à la base ; style apical, biarticulé, plus long que l'antenne. — Thorax couvert, comme l'abdomen, d'une pubescence fine et soyeuse, serrée. Tibias inermes, trois pelotes souvent petites. Ailes : nervures Sc et R₁ très longues. — Abdomen court ; parfois les femelles avec une tarière fine et allongée. Mouches xérophiles, floricoles, à vol rapide.

Larves amphipneustiques, terrestres et carnivores. Stigmates postérieurs placés dans une fissure apicale transverse. L'*Hermoneura obscura* serait parasite des *Anthaxia* et des *Rhizotrogus*.

Les Némestrinides signalés au Maroc appartiennent à trois genres différents que l'on peut distinguer par les caractères exposés dans le tableau suivant :

- 1-(6). Trompe très longue. Palpes courts.
- 2-(3). Aile : extrémité de la cellule discale avec une cellule triangulaire formée par la nervure R₄..... *Fallenia*.
- 3-(2). Aile : branches de la nervure R allongées, presque parallèles à la marge postérieure de l'aile.
- 4-(5). Nervure diagonale MA₁ non étendue à la marge postérieure de l'aile..... *Rhynchocephalus*.
- 5-(4). Nervure diagonale MA₁ étendue à la marge de l'aile. *Nemestrinus*.
- 6-(1). Trompe très courte. Palpes longs et dressés en haut.
- 7-(8). Une ou deux cellules fermées au-dessus de la nervure diagonale MA₁. Cellule anale fermée à la marge de l'aile... *Symmictus*.
- 8-(7). Pas de cellules fermées au-dessus de la nervure diagonale MA₁. Cellule anale ouverte..... *Hermoneura*.

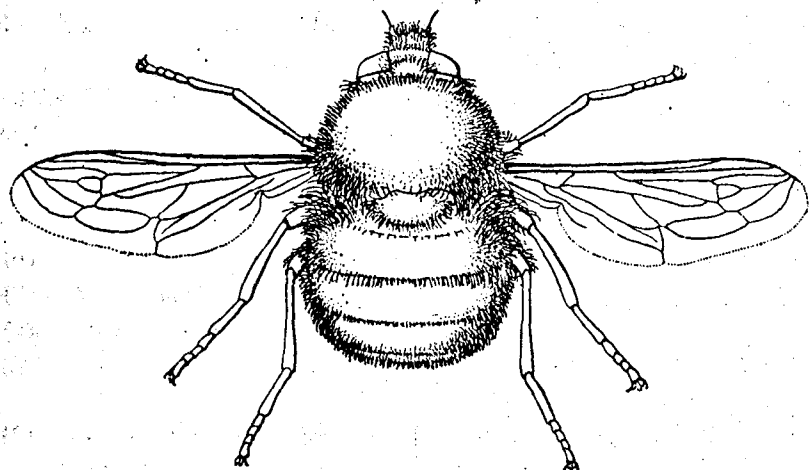


Fig. 72. — *Fallenia fasciata* F., ♀.

140. *Fallenia fasciata* () . — Arias, Dipteros de España, 1913 : p. 24 ; Séguy, 1926 : p. 172. — (Fig. 72).

Bou Knadel (A. Théry) ; Casablanca, IX ; M'Rirt, 1200 m., V ; Rabat, V (R. Benoist). — Algérie : Biskra (J. Surcouf). — Asie mineure. — Europe méridionale.

141. *Nemestrinus nigrovillosus* Lichtwardt. — Arias, Dipteros de España, 1913 p. 15.

Ras el Ma, 20 et 22.VI ; forêt d'Azrou, VI (R. Benoist) ; Grand Atlas : Tizi n'Test et Dj. Imdress, 2000-2450 m., Goundafa, 11-14.V.27 (Le Cerf et Talbot) ; Moyen Atlas : forêt de Taffert, lisière est, 2000-2200 m., 21-22.VI.29 (F. Le Cerf). — Europe méridionale.

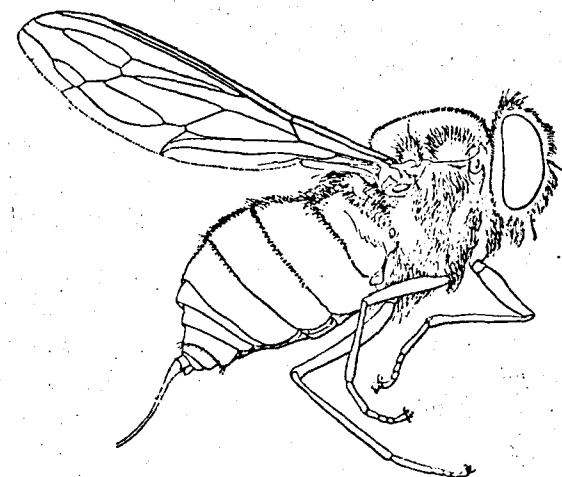


Fig. 73. — *Symmictus costatus* Loew, ♀.

142. *Symmictus costatus* Loew. — Arias, Dipteros de España, 1913, p. 26. — (Fig. 73).

Moyen Atlas : Tameghill, 1900 m., 14.VI.1928 (capturé à 17 heures). La monture de M. F. Le Cerf a été effrayée par cette mouche dont le vol produit un piaulement aigu. Il est curieux de remarquer qu'un Némestrinide produise pendant le vol le bourdonnement caractéristique qui donne aux chevaux la peur particulière inspirée par les Gastrophiles (frayeurs d'æstres). Trois exemplaires capturés au même endroit, entre 1700 et 1800 m., dans les mêmes conditions, le 18.VI.1929, ont permis de confirmer cette observation ; les chevaux seuls sont effrayés par cette

mouche. Un exemplaire venant d'éclorre a été saisi sortant du sol d'une écurie, le 19.VI.29, vers 8 heures.

Les *Symmictus*, comme d'autres Némestrinides, présentent quelques caractères morphologiques que l'on retrouve chez les (Estrides (œstridomorphisme).

BOMBYLIIDÆ

Forme caractéristique, souvent une fourrure épaisse, formée de poils fins, mélangés ou non à des soies plus épaisses et diversement colorées ; parfois un revêtement écailleux, en plaques ou de grandes soies sensorielles. Tête sphérique, nettement séparée, très mobile ou étroitement appliquée contre le thorax. Yeux nus. Antennes dressées, saillantes, troisième article simple, dilaté ou non, style ordinairement petit, indistinct. Trompe courte ou très longue. — Thorax quadrangulaire, bombé ou aplati, parfois très courbé. Pattes moyennes ou faibles ; griffes aigüés, plutôt grandes. Balanciers grands ou très grands. Cuillerons petits. Ailes longues, fortes, à nervures nombreuses et épaisses, très souvent ornées de taches ou de bandes ; deux cellules submarginales ou plus, 3-4 (rarement 5) cellules postérieures présentes ; cellule discale présente (sauf chez les *Cyrtosia*) ; cellule anale fermée à la marge ou étroitement ouverte ; membrane épaisse et rigide. — Abdomen cylindrique, rarement aplati ; appareil copulateur mâle petit, exceptionnellement saillant ; tarière de la femelle armée de soies plus ou moins rigides. — Diptères à vol rapide, prolongé, saccadé ou intermittent, n'évoluant qu'au soleil. Anthophiles.

Larves polymorphes, agiles, errantes, puis inertes ; habituellement parasites d'Abilles ou de Guêpes solitaires, de chenilles, de mouches ou de coques ovigères de Locustides.

TABLEAU DES SOUS-FAMILLES

- 1-(6). Yeux distinctement échancrés au bord postérieur.
- 2-(3). Ailes : nervure MA_1 longue..... Anthracinæ.
- 3-(2). Ailes : nervure MA_1 courte.
- 4-(5). Petite nervure transverse éloignée du bord de l'aile.
Aphæbantinæ.
- 5-(4). Petite nervure transverse rapprochée de bord de l'aile.
Lomatiinæ.
- 6-(1). Yeux non échancrés au bord postérieur.

- 7-(8). Antennes largement séparées à la base..... Cythereinæ.
- 8-(7). Antennes rapprochées à la base.
- 9-(10). Occiput proéminent, bilobé en dessus, avec une cavité centrale.
Cylleniinæ.
- 10-(9). Occiput aplati, sans cavité centrale.
- 11-(12). Prothorax fortement bombé ; macrochètes thoraciques très développés..... Toxophorinæ.
- 12-(11). Prothorax médiocrement développé ; macrochètes sensoriels réduits ou nuls.
- 13-(14). Ailes : une cellule submarginale..... Cyrtosiinæ.
- 14-(13). Au moins deux cellules submarginales.
- 15-(16). Antennes : premier article épais..... Conophorinæ.
- 16-(15). Antennes : premier article mince.
- 17-(18). Corps couvert d'une fourrure ou hérissé de soies sensorielles. Tibias avec trois rangées d'épines allongées, fines. Palpes uniarticulés..... Bombyliinæ.
- 18-(17). Corps rarement revêtu d'une fourrure. Tibias à villosité fine ou nus — ou les palpes biarticulés.
- 19-(20). Trompe courte (fig. 94). Ailes : quatre cellules postérieures (95)
Heterotropinæ.
- 20-(19). Trompe allongée. Ailes : trois ou quatre cellules postérieures.
- 21-(22). Aile : fourche de $R_{4+5} - MA_1$ largement ouverte ; trois cellules postérieures — ou le corps court, élargi..... Usiinæ.
- 22-(21). Fourche de $R_{4+5} - MA_1$ étroite ; trois ou quatre cellules postérieures — ou le corps étroit et allongé..... Phthiriinæ.

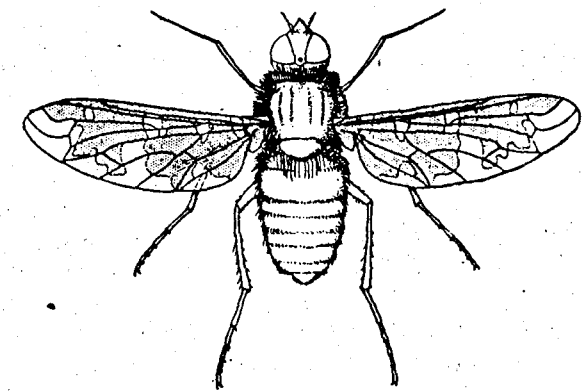


Fig. 74 — *Exoprosopa Jacchus* F., ♀.
(Faune de France, XIII, p. 189, fig. 490.)

angulaire, cellule $1M_2$ courte. — Abdomen court, tergum avec trois larges bandes blanches. — Long., 2 mm.

Bou Knadel (A. Théry).

MYDAIDÆ

Yeux proéminents, nus, largement séparés ; front et vertex enfoncés ; ocellles nuls. Trompe très longue et fine, à labelles petits — ou épaisse et courte, à labelles larges. Palpes uniarticulés ou nuls. Antennes dressées, très rapprochées à la base, deuxième article plus court que le premier, troisième généralement allongé, épaissi à l'apex. — Thorax à pubescence légère, éparsée sur le mésonotum, plus longue sur les pleures, calus huméraux proéminents. Scutellum petit. Mésonotum très développé. Pattes fortes, la première paire parfois plus faible et plus courte ; fémurs postérieurs épaissis, souvent épineux en dessous. Pas d'empodium. Griffes fortes et longues. Ailes : cellules basales longues ; membrane épaisse, fortement gaufrée ; cuilleron alaire petit, à frange ou pubescence lâche ; cuilleron thoracique nul. — Abdomen allongé, subcylindrique, composé de sept segments, à pubescence légère ou nulle. Oviducte armé d'un cercle apical de soies raides, tronquées et creusées en gouges. — Mouches xérophiles, errantes, vivant du nectar des fleurs lorsque la trompe est fonctionnelle. Ovipares.

Les larves connues sont carnivores et vivent dans le bois pourri aux dépens de larves de Coléoptères.

TABLEAU DES GENRES

- 1-(16). Tibias III avec un éperon saillant.
- 2-(7). Ailes : rameau inférieur de la nervure M_4 non prolongé au bord de l'aile.
- 3-(4). Antennes courtes..... *Dolichogaster*.
- 4-(3). Antennes longues.
- 5-(6). Ailes : nervure R_{4+5} avec un rameau récurrent à la base (R_4).
Lampromydas.
- 6-(5). Ailes : nervure R_{4+5} sans rameau basal..... *Heleomydas*.
- 7-(2). Ailes : rameau de MA_{2c} prolongé au bord de l'aile.
- 8-(9). Tibias III : éperons apicaux petits et robustes, une ou deux soies apicales plus longues que l'éperon. Antennes dissemblables dans les deux sexes..... *Phyllomydas*.
- 9-(8). Tibias III : éperon apical bien développé, plus ou moins divergent. Antennes semblables dans les deux sexes.

- 10-(11). Ailes : deux nervures (R_5 et MA_1) aboutissent à l'apex en dehors de R_1 *Miltinus*.
- 11-(10). Ailes : une nervure (MA_1) aboutit à l'apex.
- 12-(13). Ailes : la nervure R_4 forme une cellule isolée à l'apex.
Triclonus.
- 13-(12). Ailes : nervure R_4 simple.
- 14-(15). Trompe et palpes bien développés. ♀ : cerques inermes. *Mydas*.
- 15-(14). Trompe et palpes plus courts, rudimentaires ou nuls. ♀ : cerques avec quelques épines..... *Ectyphus*.
- 16-(1). Tibias III inermes ou onguiculés.
- 17-(20). Ailes : rameau de la nervure MA_{2c} prolongé au bord postérieur de l'aile.
- 18-(19). Ailes : deux nervures (R_5 et MA_1) aboutissent à l'apex, comme chez les *Miltinus*, en dehors de R_1 *Diochlistus*.
- 19-(18). Ailes : une nervure (MA_1) aboutit à l'apex..... *Ectyphus*.
- 20-(17). Ailes : nervure MA_{2c} sans rameau prolongé au bord de l'aile.
- 21-(24). Trompe grêle et allongée.
- 22-(23). Ailes : R_1 forme une cellule isolée, pédonculée ou non à l'apex.
Mitrodetus.
- 23-(22). Ailes : R_1 simple..... *Cephalocera*.
- 24-(21). Trompe courte.
- 25-(26). Trompe dépassant largement les bords de la bouche.
Nomoneura.
- 26-(25). Trompe courte ou nulle.
- 27-(28). Ailes : la nervure MA_1 aboutit sur R_1 ; la nervure radiale seule aboutit à l'apex de l'aile. Trompe rudimentaire. *Syllegomydas*.
- 28-(27). Ailes : une ou deux nervures (R_5 ou R_5 et MA_1) aboutissent à l'apex de l'aile en dehors de R_1 .
- 29-(32). Ailes : une nervure (MA_1) aboutit à l'apex en dehors de R_1 ; R_{4+5} est souvent appendiculée à la base (R_4).
- 30-(31). Trompe saillante. Ailes : $R_{2+3(+4)}$ largement séparée à l'apex de R_4 *Leptomydas*.
- 31-(30). Trompe non saillante. Ailes : $R_{2+3(+4)}$ rapprochée ou réunie à l'apex avec R_4 *Eremomydas*.
- 32-(29). Ailes : deux nervures (R_5 et MA_1) aboutissent à l'apex en dehors de R_1 ; R_{4+5} appendiculée à la base ou non. Trompe rudimentaire ou nulle.
- 33-(34). Antennes à massue normale, non étranglée à la partie médiane.
Rhopalia.
- 34-(33). Antennes à massue très développée, renflée, plus ou moins étranglée au milieu..... *Perissocerus*.

Genre *Syllegomydas* Becker

Cinq espèces de ce genre ont été signalées au Maroc ; elles se distinguent comme il suit des espèces voisines :

TABLEAU DES ESPÈCES

- 1-(2). Antennes : massue du troisième article arrondie à l'apex, sans verrue terminale distincte. *Syllegomydas hispanicus* Arias.
- 2-(1). Antennes : massue du troisième article avec une petite verrue terminale plus ou moins conique.
- 3-(4). Pattes très grêles, dépourvues d'épines. Ailes hyalines : nervure transverse discoïdale nulle... *Syllegomydas claripennis* Beck.
- 4-(3). Pattes plus robustes, armées d'épines plus ou moins développées. Ailes : nervure transverse discoïdale présente.
- 5-(6). Fémurs I armés d'épines internes ; fémurs III renflés et spinuleux sur la face interne. Abdomen de la femelle d'un noir luisant. Ailes enfumées..... *Syllegomydas spinipes* Bezzi.
- 6-(5). Fémurs I inermes : fémurs III moins renflés. Abdomen de la femelle plus ou moins testacé ou rougeâtre. Ailes plus claires.
- 7-(12). Antennes aussi longues que le diamètre transversal de la tête, troisième article au moins quatre fois plus long que les deux premiers réunis. Fémurs III à épines internes épaisses. Ailes : deuxième cellule sous-marginale élargie et appendiculée.
- 8-(9). Antennes et pattes testacées. Corps rougeâtre au fond. Fémurs III grêles. *Syllegomydas cinctus* Macq.
- 9-(8). Antennes et pattes noirâtres. Corps noir au fond.
- 10-(11). Fémurs III épaissis..... *Syllegomydas Bueni* Arias.
- 11-(10). Fémurs III grêles..... *Syllegomydas burciferus* Ség.
- 12-(7). Antennes plus courtes que le diamètre transversal de la tête, troisième article trois fois aussi long que les deux premiers réunis. Fémurs III inermes, ou les épines internes grêles. Ailes : deuxième cellule souvent dépourvue d'appendice.
- 13-(16). Antennes : massue terminale non renflée, très légèrement plus épaisse que le troisième article. Ailes : deuxième cellule sous-marginale étroite. Pattes faibles ; fémurs III grêles, médiocrement épineux sur la face interne.
- 14-(15). Ailes à nervures noirâtres. Antennes : troisième article à peu près aussi long que la massue terminale. Mésonotum à bande médiane noire non divisée..... *Syllegomydas Bezzii* Arias.
- 15-(14). Ailes à nervures blanchâtres. Antennes : troisième article distinctement plus long que la massue. Mésonotum à bande médiane noire divisée par une ligne grisâtre longitudinale. *Syllegomydas Efflalouni* Bezzi.

- 16-(13). Antennes : massue terminale renflée, plus épaisse que le troisième article. Ailes : deuxième cellule sous-marginale élargie, souvent appendiculée. Pattes plus ou moins fortes ; fémurs III grêles ou renflés, plus ou moins épineux sur la face interne.
- 17-(22). Antennes : article III plus long que la massue terminale. Ailes : deuxième cellule sous-marginale appendiculée ou non.
- 18-(19). Pelotes nulles ; fémurs III grêles, inermes. *Syllegomydas Bolla* Macq.
- 19-(18). Pelotes bien développées.
- 20-(21). Fémurs III renflés, épines internes fortes. *Syllegomydas algericus* Gerst.
- 21-(20). Fémurs III grêles, épines internes faibles. *Syllegomydas proximus* Ség.
- 22-(17). Antennes : article III aussi long que la massue, ou plus court. Ailes : deuxième cellule sous-marginale appendiculée. Fémurs III renflés, à épines longues.
- 23-(24). Face à pilosité noire ou brune. *Syllegomydas maroccanus* Séguy.
- 24-(23). Face à pilosité blanche..... *Syllegomydas Merceti* Arias.

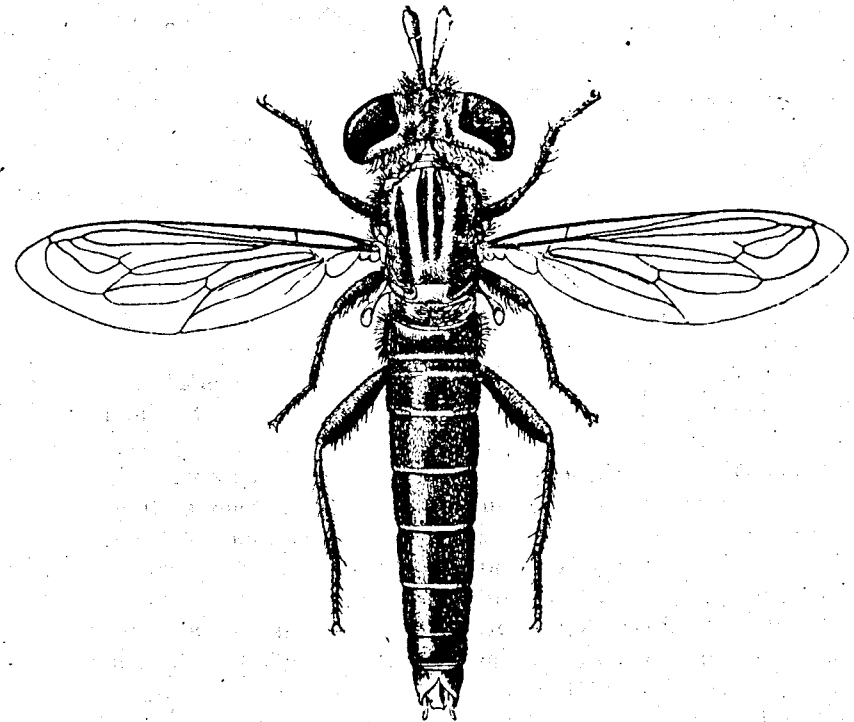


Fig. 85. — *Syllegomydas maroccanus* Séguy, ♂. (Enc. Ent., Diptera, IV, p. 153, fig. 11.)

CATALOGUE DES ESPÈCES

213. *Syllegomydas algericus* Gerstaecker. — Séguy, 1928 : p. 149. —
Rhopalia algerica Gerst. — *R. vittata* Macq. (nec Wied.).
Rabat, 1.VII.28 (R. Benoist). — Algérie.
214. *Syllegomydas Bueni* Arias.
Maroc (Arias).
215. *Syllegomydas maroccanus* Séguy, 1928 : p. 152, 10. — (Fig. 85).
Rabat (A. Théry); Grand Atlas : pont de l'oued Koriffa et
forêt des Zaers, 17.VI.27 (F. Le Cerf).
216. *Syllegomydas Merceti* Arias.
Maroc (Arias).

A ces espèces, il faudra certainement ajouter :

217. *Syllegomydas cinctus* Macquart, répandu dans toute l'Afrique
septentrionale.

ASILIDÆ

Tête aplatie, large et courte, très mobile, séparée du thorax par un cou étroit, allongé et flexible. Yeux grands et bombés. Ocelles ordinairement placés sur un tubercule arrondi. Occiput avec une rangée externe de soies ou de spinules postoculaires. Face souvent saillante, renflée ou non : une barbe et une moustache généralement bien développées. Antennes dressées, composées de trois articles simples, le troisième avec ou sans style terminal ou arista. Trompe rigide et cornée, adaptée pour percer. — Prothorax toujours bien distinct du mésothorax. Scutellum généralement petit. Pattes plus ou moins allongées, robustes ou très robustes, couvertes de soies fortes ou d'épines raides. Cuillerons petits, plus ou moins délicatement velus à la marge. — Abdomen allongé, appareil génital mâle grand ; oviscapte plus ou moins saillant et comprimé, terminé par deux lamelles — ou entièrement rétracté à l'intérieur de l'abdomen, le dernier segment armé d'épines courtes, étalées en cercle, tronquées en gouges. — Diptères petits, moyens ou grands (4-40 mm.), à vol rapide et bruyant, prédateurs et carnivores, vivant aux dépens d'autres insectes qu'ils capturent au vol.

Larves aveugles et amphipneustiques, à corps nu, allongé et dur, présentant souvent des pièces cornées, des saillies abdominales ou des bourrelets locomoteurs ; tête fortement chitinisée, peu rétractile. — Animaux saprophages et carnivores, exceptionnellement parasites.

LEPTOGASTERINÆ

218. *Leptogaster hispanica* Meigen.
Meknès (R. Benoist). — Algérie : Boghari (J. Surcouf). —
Sicile (Gobert) ; France méridionale (L. Berland).
219. *Leptogaster pedunculata* Loew.
Grand Atlas : Haute Reraya (Ch. Alluaud). — Andalousie
(Poujade).

DASYPOGONINÆ

220. *Perasis sareptana* Hermann.
Asni, 1.VI (R. Benoist).
221. *Saropogon clausus* Becker.
Haute Moulouya : Itzer ; Moulay Ain Djemine, 27.VI (R.
Benoist). — Algérie (Surcouf).
222. *Saropogon leucocephalus* Meigen.
Moyen Atlas : forêt de Taffert, lisière est, 2000-2200 m.,
21-22.VI.29 (F. Le Cerf).
223. *Saropogon maroccanus* n. sp.

♀. Yeux bleus, à facettes antéro-internes beaucoup plus larges et aplaties. Espace interoculaire égal à la moitié de la largeur de l'œil. Face et front couverts d'un enduit d'un gris jaunâtre ; front et triangle ocellaire à soies noires ; occiput à soies pâles, grises ou jaunes ; barbe grise. Moustache formée de cils roux. Palpes noirs, à soies grises. Antennes noires, à soies noires. — Thorax noir au fond, calus huméraux roux, côtés du mésonotum et pleures couverts d'une épaisse pruinosité d'un gris blanc à reflets soyeux ; mésonotum couvert d'une pilosité courte, jaune sur les côtés, noire en arrière ; trois soies notopleurales fortes : soies mésopleurales jaunes. Scutellum avec quatre macrochètes marginaux robustes. Tous les macrochètes thoraciques noirs. Hanches grises à pilosité jaune, longue et molle. Pattes robustes à soies noires ; fémurs I et II roux, largement noircis à la face externe, à pilosité noire sur la face antéro-externe et apicale, jaune partout ailleurs ; tibias I et II roux plus ou moins noircis à l'apex, à pilo-

griseipennis Stann.

Tanger (Buchet, 1901; Favier, 1857). — Algérie (A. Théry). —
 Triples (O. Costa).

Dolichopus signifer Haliday.

Moyen Atlas : Bas el Ma (A. Théry); det. O. Parent.

260. *Tachytrechus insignis* Stann. — (Fig. 90).

Environs de Tanger (G. Buchet, 1903), det. E. Séguy; Grand
 Atlas : Aguerd el Had (Sous), Talekjount, 1000-1100 m., 3.V
 (Le Cerf et Talbot); det. O. Parent. — Europe.

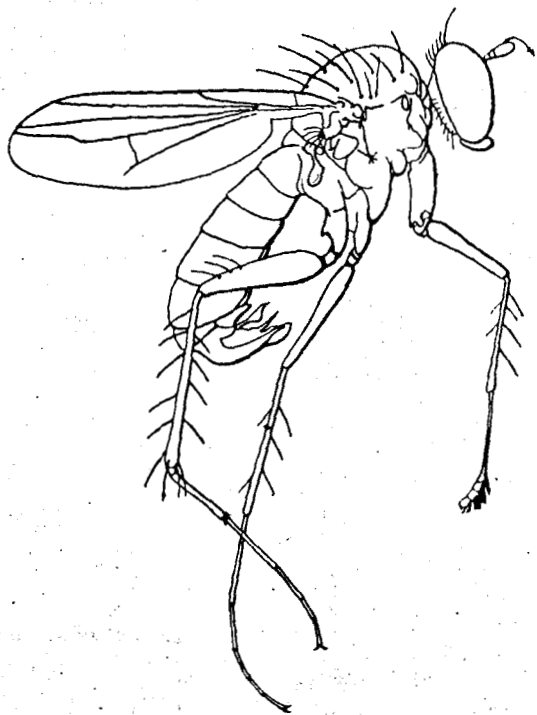


Fig. 90. — *Tachytrechus insignis* Stann., ♂.

261. *Hercostomus excipiens* Becker.

Environs de Tanger : Oued Judios (G. Buchet). — Algérie
 (Surcouf); det. O. Parent.

262. *Orthochile nigrocærulea* Latreille.

Oued Judios et environs de Tanger (Buchet, 1901). — Algérie
 (J. Surcouf, A. Théry). — Constantinople (J. Surcouf); Séguy, det.

DIAPHORINÆ

263. *Thrypticus bellus* Loew.

Maroc occidental : Daia de Sidi Kassef (G. Buchet, 1901). —
 Europe méridionale. O. Parent, det.

264. *Syntormon denticulatus* Zett.

Tanger (Buchet, 1901). — Afrique septentrionale. — Europe

RHAPHIINÆ

265. *Machærium maritimæ* Haliday.

Environs de Tanger (Favier, 1859).

HYDROPHORINÆ

266. *Hydrophorus bisetus* Loew.

Tandja el Balia (G. Buchet, 1901); det. O. Parent.

267. *Anahydrophorus cinereus* Fabricius.

Maroc (G. Buchet).

268. *Aphrosylus venator* Loew.

Tanger (Buchet); det. O. Parent.

SYRPHIDÆ

Yeux nus ou velus, grands, rapprochés ou cohérents chez les mâles,
 écartés chez les femelles. — Corps dépourvu de soies ou de macrochètes,
 parfois couvert d'une pilosité rase, fine — ou serrée en fourrure — ou
 revêtu de couleurs brillantes ou métalliques — ou noir à marques jaunes.
 — Ailes : souvent le rameau $MA_2 a+b$ prolongeant la nervure $CuA_1 a$ et
 formant une nervure parallèle à la marge postérieure ; nervure MA_1 plus
 ou moins marquée (*vena spuria*) étendue sur toute la longueur de l'aile
 (fig. 2 et 91) ; cellule MA_1-MA_2 fermée. — Mouches à vol rapide,
 anthophiles ou saprophiles.

Larves apodes, généralement molles; tête petite: organes sensoriels très développés, parfois un long tube respiratoire postérieur; à régimes très variés: phytophages (*Merodon*, *Eumerus*); fongivores (*Chilosia*), saprophages ou coprophages (*Helophilus*, *Myiatropa*, *Eristalis*), parasites ou prédatrices sur divers insectes sociaux (*Microdon* [fourmis], *Volucella* [guêpes]) ou carnivores sur les pucerons ou les nymphes de divers Hémiptères homoptères (*Syrphus*).

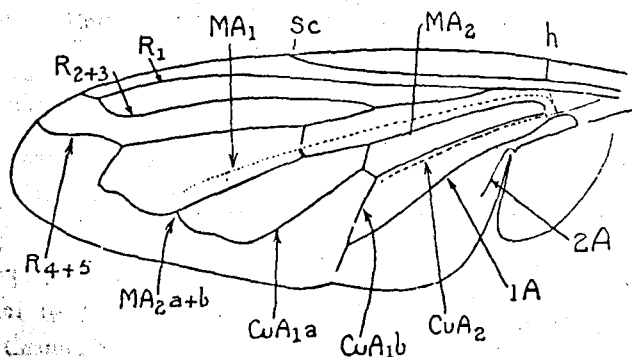


Fig. 91. — Aile de *Volucella*.

Les nervures *MA1* et *CuA2* sont réduites à des plis.
Les autres lettres, comme sur les figures 2-4.

SYRPHINÆ

269. *Paragus bicolor* Fabricius.

Moyen Atlas: Tizi s'Tkrine (Dj. Ahmar), 1700 m., 3-10 et 21.VI.28; forêt de Timelilt, 25-26.VI.29 (F. Le Cerf); Azrou (A. Théry). — Afrique septentrionale. — Asie. — Europe.

270. *Platychirus albimanus* Fabricius.

Grand Atlas: Tizi n'Test et Dj. Imdress, 2000-2450 m. (Goundafa), 11-14.V.27 (F. Le Cerf et Talbot). — Europe.

271. *Lasiophthicus pyrastris* Linné.

Moyen Atlas: forêt des Zaers, 23.V.28; Tizi s'Tkrine (Dj. Ahmar), 3.V.28 (F. Le Cerf); forêt de la Mamora, 10.V.28 (R. Benoist). — Madère. — Europe.

272. *Lasiophthicus seleniticus* Meigen.

Grand Atlas: Aguerd el Had, Sous (Talekjount), 1000-1100 m., mai-juin (F. Le Cerf). — Europe méridionale.

273. *Syrphus balteatus* De Geer.

Ain Sferguila, 22.V.28 (R. Benoist); Rabat (A. Théry, R. Benoist). — Asie. — Europe.

274. *Syrphus corollæ* Meigen.

Grand Atlas: Tizi n'Test et Dj. Imdress, 2000-2450 m., Goundafa, 11-14.V.28 (F. Le Cerf et Talbot). — Asie septentrionale. — Europe.

275. *Sphærophoria scripta* Linné.

Moyen Atlas: forêt de Timelilt, 25-26.VI.1929; Ain Leuh, 11.VI.29; Berkine, 1350-1400 m., jardins dans le Tlet n'Rhoir, 10.VI.29 (aussi à la lampe) (F. Le Cerf). — Algérie. — Europe.

VOLUCELLINÆ

276. *Volucella liquida* Erichson. — *Volucella analis* Macquart.

Mogador (Vaucher); Bekrit, 30.VII.27 (H. Powell); forêt d'Azrou, 15.VI (R. Benoist); Berrouaghia (J. Surcouf). — Afrique septentrionale.

277. *Volucella zonaria* Poda. — (Fig. 91).

Casablanca (A. Théry). — Europe centrale et méridionale.

ERISTALINÆ

278. *Lathyrrophthalmus æneus* Scopoli. — Hervé-Bazin, 1923: p. 132, 2.

Casablanca (R. Benoist). — Algérie: Saint-Charles (A. Théry). — Canaries. — Europe. Toute la zone paléarctique depuis le Maroc jusqu'à la Chine.

279. *Lathyrrophthalmus quinquelineatus* Fabricius. — Hervé-Bazin, l. c., p. 139, 5.

Rabat (A. Théry); Grand Atlas: pont de l'Oued Koriffa (Zaers), 17.VI.27 (F. Le Cerf); Sidi Bettache, 18.V.28 (R. Benoist). — Europe méridionale. — Afrique. — Asie méridionale.

280. *Eristalis arbustorum* Linné.

Moyen Atlas: Ain Leuh, 11.VI.29; Ras el Ksar, 1900 m., 12-13.VI.29; forêt de Taffert, lisière est, 2000-2200 m., 21-22.VI.29 (F. Le Cerf). — Europe.

281. *Eristalis pertinax* Scopoli.
Moyen Atlas : forêt de Timelilt, 25-26.VI.1929 ; Grand Atlas (Zaers), pont de l'Oued Koriffa (Zaers), 17.VI.27 (F. Le Cerf) ; Sidi Bettache, 18.V.28 (R. Benoist). — Europe méridionale.
282. *Eristalodes tæniops* Wiedemann.
Rabat (Théry) ; Grand Atlas : Tefecht (Takeljount), 1000-1200 m., 30.IV.27 ; pont de l'Oued Koriffa (Zaers), 17.VI.27 (F. Le Cerf). — Europe méridionale.
283. *Eristalomyia tenax* Linné. — (Fig. 2).
Très commun partout (Benoist, Le Cerf, Surcouf, Théry).
284. Var. *campestris* Meigen.
Marrakech, 28.V.28 (R. Benoist).
285. Var. *hortorum* Meigen.
Tizi n'Test et Dj. Imdress, 2000-2450 m. (Goundafa), 11-14 mai 1927 (Le Cerf).
Cosmopolite comme la forme typique.
286. *Merodon æneus* var. *aureus* Fabricius.
Moyen Atlas : Tizi s'Tkrine (Dj. Ahmar), 1700 m., 3-10 et 21.VI.27 (Le Cerf). — Algérie (Surcouf). — Europe méridionale et centrale.
287. *Merodon avidus* Rossi.
Rabat (Chellah), 28.V.28 ; Ain Leuh : 11.VI.29 (Le Cerf) ; Grand Atlas : pont de l'Oued Koriffa (Zaers), 17.VI.27 (F. Le Cerf et Talbot). — Europe méridionale.
288. *Myiatropa florea* Linné.
Moyen Atlas : Ain Leuh, 1400-1500 m., 10-12.VI.29 (F. Le Cerf). — Europe.
289. *Eumerus angusticornis* Rondani.
Moyen Atlas : forêt de Timelilt, 25-26.VI.29 (F. Le Cerf). — Europe méridionale.
290. *Eumerus ornatus* Meigen.
Moyen Atlas : Ain Leuh, 1400-1500 m., 10-12.VI.29 ; forêt de Timelilt, 25-26.VI.1929 (F. Le Cerf). — Algérie. — Europe.
291. *Syritta pipiens* Linné.
Rabat, 23.IX (A. Théry) ; Casablanca, Meknès (R. Benoist). — Europe.

CHRYSOTOXINÆ

292. *Chrysotoxum intermedium* Meigen.

Moyen Atlas : Tizi s'Tkrine (Dj. Ahmar), 1700-m., 3-10 et 21.VI.28 ; Ain Leuh, 11.VI.29 ; forêt de Taffert, 2000-2200 m., 21-22.VI.29 (F. Le Cerf) ; Grand Atlas : Tizi n' Test et Dj. Imdress, 2000-2450 m. (Goundafa), 11-14.V.27 (F. Le Cerf et Talbot). — Europe méridionale et centrale.

CERIINÆ

293. *Cerioides conopsoides* Linné.

Moyen Atlas : Ras el Ksar, 1900 m., 12-13.VI.29 (F. Le Cerf). — Europe moyenne et méridionale.

294. *Cerioides vespiformis* Latreille.

Moyen Atlas : Tizi s'Tkrine (F. Le Cerf) ; Ain Leuh, V ; Casablanca, Meknès (R. Benoist) ; Rabat (A. Théry). — Europe méridionale.

CONOPIDÆ

Mouches ressemblant à des Guêpes solitaires. Tête plus large que le thorax. Antennes dressées, longues, troisième article épaissi portant un style apical ou une arista dorsale. Trompe ordinairement longue et grêle, pliée à la partie moyenne ou courte et molle. — Thorax épais, à soies courtes plantées sur les parties latérales. Corps couvert d'une pilosité rase, le tégument de couleur jaune à taches noires. — ou noir à taches jaunes ou rousses. — Appareil copulateur mâle globuleux ou saillant ; appareil génital femelle présentant, dans quelques groupes, un appendice sternal impair : l'apophyse copulatrice. — Diptères floricoles provenant de larves endoparasites des Guêpes solitaires ou autres hyménoptères.

TABLEAU DES SOUS-FAMILLES

- 1-(2). Pas d'ocelles. Antennes avec un style apical..... *Conopinæ*.
2-(1). Des ocelles. Antennes avec une soie dorsale.
3-(4). ♀. Sternites avec une apophyse copulatrice élargie. — ♂ : pas d'appendice filamenteux externe à l'appareil génital. Corps arrondi..... *Myopinæ*.
4-(3). ♀ : sternites sans apophyse, à l'extrémité de l'abdomen un oviscapte aplati dans le sens latéral. Abdomen quadrangulaire.....

CONOPINÆ

295. *Brachyglossum coronatum* Rondani.

Moyen Atlas : Ain Leuh, 1400-1500 m., 10-12.VI.29 (F. Le Cerf). — Algérie. — Europe centrale et méridionale.

Genre *Physocephala* Schiner.

Antennes plus longues que la tête, style de 2-3 articles peu distincts. — Pleures à pruinosité soyeuse et chatoyante caractéristique. Aile : petite nervure transverse toujours placée à la limite du tiers moyen et du tiers apical de la cellule discale (fig. 92) ; nervure sous-costale avec un rameau récurrent la réunissant à R_1 ; MA_1 épaisse et forte, formant avec MA , une cellule apicale pédonculée à l'apex. Fémurs plus ou moins épaissis à la base.

TABEAU DES ESPÈCES

- 1-(6). Pleures avec des bandes ou des taches soyeuses.
- 2-(3). Aile : bande longitudinale sombre placée contre le bord costal ; cellule antérieure d'un brun noir... *Physocephala pusilla* Mg.
- 3-(2). Aile claire : la bande sombre séparée de la côte par un espace clair.
- 4-(5). Bande sombre bien visible entre R_1 et R_{2+5} . *P. chrysorrhæa* Meig.
- 5-(4). Bande sombre après la première cellule basale réduite ou nulle. *P. variegata* Meig.
- 6-(1). Pleures sans taches ou bandes soyeuses.
- 7-(8). Interoculaire et face sans bandes noires. *Physocephala vittata* F.
- 8-(7). Interoculaire et face à bandes noires.
- 9-(10). Face : bande médiane sombre profondément divisée à la partie inférieure, les deux branches de cette bande étendues presque jusqu'au péristome. Antennes d'un roux clair. *P. nigra* De Geer.
- 10-(9). Bande médiane à peine divisée, tout au plus étendue à l'extrémité de l'arête faciale médiane. Antennes en grande partie brunes ou noires.
- 11-(12). Tous les fémurs avec un anneau noir à la base. Abdomen à pruinosité d'un jaune d'or, aucune trace rougeâtre sur le fond. *Physocephala laticincta* (Brullé).
- 12-(11). Fémurs sans anneaux sombres. Abdomen à traces rouges au moins sur le premier tergite visible.
- 13-(14). Aile à bande costale sombre étendue à l'apex. *Physocephala rufipes* F.
- 14-(13). Bande costale sombre n'atteignant pas l'apex de l'aile. *Physocephala dorsalis* Wied.

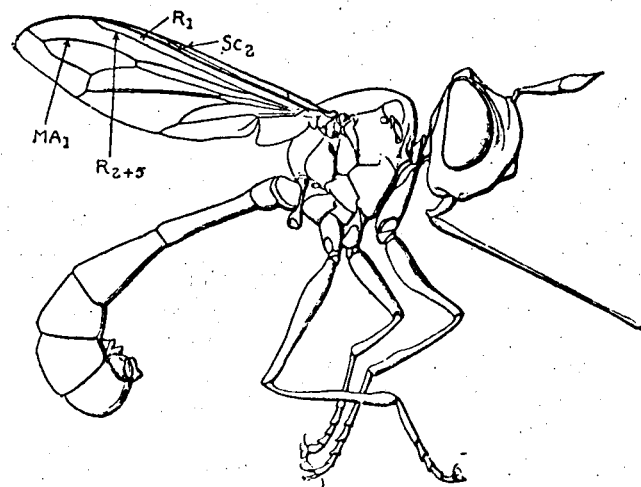


Fig. 92. — *Physocephala vittata* Fabricius, ♂.

- 296. *Physocephala chrysorrhæa* Megerle. — Séguy, 1928 : p. 20. Sidi Bettache, 18.V.28 (R. Benoist). — Algérie : Boghari, 16.III.1913 (J. Surcouf). Arabie. Turkestan. — Corse (coll. J. Surcouf). Europe centrale et méridionale. Larve parasite des Bembex et des Philanthes.
- 297. *Physocephala laticincta* Brullé. Moyen Atlas : Ain Leuh, 1400-1500 m., 10-12.VI.29 (F. Le Cerf). — Europe méridionale.
- 298. *Physocephala nigra* De Géer. Sidi Bettache, 16.V.28 (R. Benoist). — Algérie (J. Surcouf). — Toute l'Europe. Larve parasite des *Bombus*.
- 299. *Physocephala pusilla* Meigen. — Séguy, 1928 : p. 22, 6. Meknès ; Asni, 1.VI.28 (R. Benoist) ; Moyen Atlas : Ras el Ksar, 1900 m., 12-13.VI.29 (F. Le Cerf). — Europe centrale et méridionale. — Asie antérieure. Larve parasite des *Ceratina* et des *Anthidium*.
- 300. *Physocephala vittata* F. — Séguy, 1928 : p. 23, 9. — (Fig. 92). Moyen Atlas : forêt des Zaers, 28.V.28 (F. Le Cerf) ; Rabat, Casablanca, Meknès (R. Benoist). — Algérie (Lesne, Surcouf). — Jéricho (Surcouf). Perse : Suse (de Morgan). — Très commun et répandu dans toute l'Europe. La larve est principalement parasite des Hyménoptères sociaux.

Genre *Conops* Linné301. *Conops atrogonius* n. sp.

♂. Tête jaune à pruinosité soyeuse, brillante, une tache d'un brun noir à la base des antennes, prolongée en ligne jusqu'à la vésicule ocellaire ; un point noir au dessus du péristome sur la carène faciale médiane. Trompe noire ou d'un brun noir, luisante. Antennes très longues, d'un rouge brun, le troisième article brun sombre à l'apex, le style brun. — Thorax d'un brun rouge, à pruinosité grise très légère, plus épaisse et formant une bande sur les pleures. Mésonotum d'un noir gris. Calus huméraux, postalaires et scutellum d'un brun roux. Pleures tachés de noir. Mésophragme noir, à pruinosité grise épaisse. Pattes d'un rouge brun, tarses noirs, pelotes et griffes jaunes à pointes noires ; fémurs I avec une bande externe argentée comme sur les tibias. Balanciers jaunes, brunis à la base. Ailes à membrane grise : une tache noire, diffuse sur les bords, occupe l'apex de la cellule R_3 depuis le niveau de la petite nervure transverse ; vena spuria ombrée et paraissant une nervure. — Abdomen d'un brun rouge, l'apex des premiers tergites et les derniers segments entièrement couverts de pruinosité dorée.

♀. Semblable au mâle, légèrement plus jaune. Abdomen plus épais, apophyse copulatrice légèrement plus courte que celle du *Conops elegans*, mais plus épaisse et plus robuste. — Long., 7,5-10 mm.

Rabat, 23.IX [type ♂] ; 1-15.X [type ♀] (A. Théry) ; Mogador (M. de la Escalera, coll. J. Surcouf).

Cette espèce s'oppose au *Conops nubeculipennis* Bezzi et aux espèces du groupe du *Conops elegans* par la forme caractéristique de la tache alaire, par les taches faciales, par la trompe, etc.

302. *Conops tifedarius* Séguéy, 1928 : p. 46.

♂. Cette espèce ressemble beaucoup au *Conops Rondanii* ; elle s'en écarte immédiatement par l'absence de taches d'un noir velouté près des yeux. Elle est plus voisine (sinon identique) du *Conops fuscipennis* Macquart dont elle représenterait, au Maroc, une variété locale plus sombre. Le *C. tifedarius* diffère du *fuscipennis* (type) par le front plus large, la trompe plus longue, par le mésonotum entièrement noir. Les ailes sont plus larges et d'un brun noir opaque. Abdomen à marques noires plus étendues. Fémurs légèrement plus grêles ; tibias aplatis. Balanciers lan-châtres. — Long., 14-15 mm.

Rabat (A. Théry).

303. *Conops Theryi* Séguéy, 1928 : p. 45.

♂. Même forme et même coloration que le précédent. S'en distingue immédiatement par la bande sombre occupant le bord antérieur des ailes. Ce caractère rapproche cette espèce du *C. nubeculipennis* Bezzi : elle s'en distingue, comme la précédente, par la tête entièrement d'un roux jaune, sans plage brune ou noire à la base des antennes. Antennes entièrement d'un jaune orange. — Mésonotum à pruinosité très légère ou nulle. Hanches en grande partie noires. — Abdomen d'un noir brun ; quatrième tergite sans tache noire au bord antérieur. Ailes à bande brune étendue depuis R_1 jusqu'à M_{1+2} et occupant presque entièrement la cellule R_5 , cette bande légèrement réduite ou jaunée à la base. — Long., 9-11 mm.

Rabat, 23-29.IX ; 15.X (A. Théry) ; Casablanca (R. Benoist).

MYOPINÆ

TABLEAU DES GENRES

- 1-(2). Trompe coudée à la base seulement..... *Zodion*.
 2-(1). Trompe coudée à la base et au milieu.
 3-(6). Joues au moins aussi larges que le plus grand diamètre de l'œil.
 4-(5). Abdomen plus court que l'aile, aplati à la base. Chète antenne épais, formé de deux articles distincts..... *Myopa*.
 5-(4). Abdomen allongé, cylindrique, non aplati. Chète antenne grêle, articles peu distincts..... *Melanosoma*.
 6-(3). Joues tout au plus aussi longues que le plus grand diamètre de l'œil, souvent plus étroites.
 7-(8). Antennes allongées..... *Occemyia*.
 8-(7). Antennes courtes..... *Sicus*.

304. *Zodion cinereum* F. — Séguéy, 1928 : p. 34.

Arround (Skoutana), 2000-2400 m., 31.VI.27 (F. Le Cerf et Talbot) ; Meknès (R. Benoist). — Asie centrale. — Toute l'Europe. Larve parasite des *Halictus* et des *Odynerus*.

305. *Zodion erythrurum* Rondani.

Maroc : Dar Caïd M'Tougui (Pallary, 1914), Casablanca, 10.II.18 (R. Benoist). — Asie antérieure. — Europe centrale et méridionale.

306. *Myopa dorsalis* Fabricius.

Moyen Atlas : Dj. Ahmar, 1750 m., 23-24.VI.29 (F. Le Cerf).
— Afrique septentrionale (de Vauloger). — Asie mineure et centrale. — Europe centrale et méridionale.

307. *Myopa picta* Panzer.

Casablanca, 30.I.18 : Meknès (R. Benoist). — Europe centrale et méridionale.

308. *Myopa testacea* L. — Séguy, 1928 : p. 41, 10.

Arround (Skoutana), 2000-2400 m., 31.V.27 (F. Le Cerf et Talbot) ; Grand Atlas : Tachdirt et Dj. Likount (F. Le Cerf et Talbot) ; Fouarat (A. Théry) ; Casablanca, 15-19.II.18 (R. Benoist). Algérie (Lesne, Lucas, Théry) ; Tunisie (Surcouf). — Espagne (Surcouf, de Gaulle). Corfou. Europe. — Asie antérieure et centrale.

309. *Myopa Vaulogeri* n. sp.

♂ ♀. Tête légèrement plus large que le thorax ; bande frontale d'un jaune orange ; occiput et vertex d'un brun jaune velouté enfermant une tache triangulaire jaune qui entoure le triangle ocellaire. Face d'un jaune pâle, presque dénudée. Pilosité occipitale noire. Trompe et palpes bruns, ces derniers plus clairs à la base. Antennes rousses, articles I-II plus sombres, le troisième bruni à l'apex, de la même grandeur que le deuxième. — Thorax et abdomen d'un brun roux à légère pruinosité grise. Mésonotum noir. Calus huméraux, postaux et scutellum noir. Pleures à pruinosité grise. Pattes rousses ; fémurs III avec 6-8 denticules, noirs, sur la face interne et apicale ; tarsi roux. Balanciers jaunis. Ailes très légèrement brunies, jaunes à la base ; cellule R_5 fermée et pédonculée à l'apex. Abdomen : dernier segment à pruinosité jaune. — Long., 4,5 mm.

Casablanca, 10.II.18 (R. Benoist). Algérie : Alger, Chellala, type (Vauloger, 138, 97) ; Boufarik (A. Théry). — Barcelone (Antiga et coll. Pandellé, n° 5199).

Cette espèce s'oppose aux autres *Myopa* par la face glabre, les ailes hyalines, sans taches. Le tableau des espèces à ailes claires peut s'établir comme il suit :

- A. — Ailes hyalines ou légèrement ombrées, ou la petite nervure transverse rembrunie ou bien marquée.
B. — Joues sans pilosité longue et pendante. Petite nervure transverse sans ombre.

- 1-(2). Trompe petite, peu saillante hors de la cavité buccale. Fémurs armés d'épines fortes sur la face interne. *Myopa occulta*.
2-(1). Trompe allongée. Fémurs à épines internes médiocres ou nulles.
3-(4). Thorax de couleur sombre, scutellum noir. Tibias avec un anneau obscur plus ou moins marqué..... *Myopa fasciata*.
4-(3). Thorax d'un brun rouge au fond, mésonotum noir : scutellum brun rouge. Tibias sans anneaux.
5-(6). Antennes : deuxième article deux fois plus long que le troisième. Aile : cellule R_5 ouverte..... *Myopa dorsalis*.
6-(5). Antennes : deuxième article égal au troisième. Aile : cellule R_5 fermée et pédonculée à l'apex..... *Myopa Vaulogeri*.

310. *Melanosoma mundum* Strobl.

Tafingoult (Goundafa), 1500-1600 m., 10.V (F. Le Cerf) ; Tenfecht (Sous. A. B. : Bouker) 1000 à 1500 m., 29.IV ; 2.V (F. Le Cerf). — Europe méridionale.

311. *Occeomyia atra* Fabricius. — Séguy, 1928, p. 45, 1, fig. 44.

Taroudant (Sous), 15.IV.27 (F. Le Cerf et Talbot) ; Asni, 29.VI.28 ; Sidi Beltache, 19.VI.28 ; Meknès (R. Benoist). — Asie antérieure. — Europe.

312. *Sicus ferrugineus* L. — Séguy, 1928 : p. 47, fig. 47.

Moyen Atlas : Ain Leuh, 17-19.VI.28 (R. Benoist). — Toute l'Europe. — Japon : Kofou (Drouart de Lezey).
Larve parasite des *Bombus*.

DALMANIINÆ

313. *Dalmannia aculeata* L. — Séguy, 1928 : p. 49, fig. 48.

Moyen Atlas : Ain Leuh, 17-19.VI.28 ; Meknès (R. Benoist). — Algérie (de Gaulle). — Espagne. France méridionale. — Asie mineure.

Sur les exemplaires marocains de cette espèce, les tergites présentent des taches jaunes bien séparées, arrondies au bord libre, un peu divergentes sur la ligne médiane dorsale ; sur les exemplaires européens ces mêmes taches sont plus larges, réunies au bord antérieur, sur certains individus, la couleur noire peut envahir tout le tergite.