

АКАДЕМИЯ НАУК СССР

*Herrn Prof. Dr. Willi Hennig
mit herzlichsten Grüßen*

*J. Sig.
II 62*

Stachelbeef

ТРУДЫ
ВСЕСОЮЗНОГО
ЭНТОМОЛОГИЧЕСКОГО
ОБЩЕСТВА

ТОМ
48

ОТДЕЛЬНЫЙ ОТТИСК

ИЗДАТЕЛЬСТВО АКАДЕМИИ НАУК СССР

МОСКВА - ЛЕНИНГРАД

1 9 6 1

А. А. Штапельберг

КРАТКИЙ ОБЗОР ПАЛЕАРКТИЧЕСКИХ ВИДОВ РОДА
EUMERUS MG. (DIPTERA, SYRPHIDAE)[A. A. Stackelberg. PALAEARCTIC SPECIES OF THE GENUS *EUMERUS* MG.
(*DIPTERA, SYRPHIDAE*)]

Предисловие	181
Диагноз рода	182
Определительная таблица — самцы	182
Определительная таблица — самки	220
Литература	228
Алфавитный указатель видовых названий рода <i>Eumerus</i> Mg.	229

ПРЕДИСЛОВИЕ

Eumerus Mg. представляет собой достаточно резко ограниченный род, весьма широко распространенный в Старом Свете, а также в Австралии и Океании; интересно отметить, что в Новом Свете видов этого рода практически нет — там (именно в Северной Америке) род представлен лишь 2—3 завезенными видами. Из Палеарктики известно более 90 видов рода, из Эфиопской области — не менее 35; из Ориентальной области не менее 40, из Австралии с Океанией — 40 видов. В пределах Палеарктики род *Eumerus* достигает наиболее пышного развития в Средиземноморской под-области в широком смысле (включая Среднюю Азию).

В отношении образа жизни личинок *Eumerus* мы знаем еще очень мало. Поскольку известно, личинки *Eumerus* обитают в сочных тканях травянистых растений, главным образом, лилейных (Liliaceae), в стеблях паразитических (Orobanchaceae), в частности, гигантской пустынной заразики *Cistanche* (некоторые среднеазиатские и северноафриканские виды *Eumerus*), в корнях сложноцветных, например, козлобородника *Tragopogon* (*Eumerus ovatus* Lw., *Eu. tricolor* Lw.), в корнях семенников моркови (*Eumerus sogdianus* Stack., *Eu. strigatus* Flln.) и т. п. Некоторые виды *Eumerus* приносят достаточно существенный вред хозяйству; таковы в особенности *Eumerus strigatus* Flln. и *Eu. tuberculatus* Rd., вредящие посадкам огородного лука и в пределах Палеарктики очень широко распространенные.

Род *Eumerus* является центральным родом подсемейства *Eumerinae*. Принято считать (Hull, 1949), что в это подсемейство, помимо *Eumerus*, входят немногие тропические роды, а именно *Azpeytia* Walk. (с 6 ориентальными видами), *Megatrigon* Johns. и *Amphoterus* Bezzi, имеющие каждый по одному эфиопскому виду. Однако, не исключено, что в это же подсемей-

ство *Eumerinae* должен быть включен большой, по преимуществу палеарктический род *Lampetia* Mg. (= *Merodon* Mg.), положение которого в рамках подсемейства *Eristalinae* неестественно и неоправданно; за это говорит, с одной стороны, неполное развитие у *Lampetia* щеток мелких шипиков в основной части нижней поверхности всех трех пар бедер, что очень характерно для типичных *Eristalinae*, затем образ жизни и основные черты строения личинок, более или менее аналогичные у *Eumerus* и *Lampetia*, но резко отличающие *Lampetia* от настоящих *Eristalinae* (*Eristalis*, *Tubifera* и близкие роды). Близость *Eumerus* и *Lampetia* уже отмечалась Смирновым (1923) и подтверждена Глумачем (Glumac, 1960).

Настоящий обзор палеарктических видов рода *Eumerus* представляет собой попытку дать их практическую определительную таблицу. Необходимость в такой таблице стала особенно ощутимой в связи с описанием значительного числа новых видов *Eumerus* из пределов СССР, главным образом из Средней Азии (Штакельберг, 1949, 1952) и с Кавказа (Штакельберг, 1960).

Предлагаемая определительная таблица не отражает родственных отношений видов; автор стремился в ней использовать по возможности «удобные» и простые признаки, не пытаясь придать таблице филогенетический характер; последнее было невозможно в особенности в связи с тем, что автор был лишен возможности исследовать некоторые средиземноморские виды, отсутствующие в доступных автору коллекциях.

Большую помощь в работе предоставлением многих типов описанных Беккером (Th. Becker) видов оказал автору проф. д-р Ф. Пеус (Prof. Dr. F. Peus, Zoologisches Museum, Humboldt-Universität zu Berlin, D.D.R.), за что автор приносит ему искреннюю благодарность. Признателен автор также художнику Л. В. Чернышевой, выполнившей большую часть рисунков к работе.

ДИАГНОЗ РОДА

Средней величины коренастые насекомые с более или менее утолщенными задними бедрами, снизу усаженными шипиками. Лицо ровное, без выступов. Тело темно-металлически-зеленое; брюшко у некоторых видов на более или менее значительном протяжении красное, у большинства с 3 парами полудунных пятен светлого налета. Предвершинный отдел m (= вершинная поперечная жилка) в дистальном отделе у r_{4+5} имеет возвратное направление. В палеарктике свыше 90 видов. Личинки в луковицах лилейных, в корневищах заразиховых, сложноцветных и т. п. Род достигает значительного развития в Средиземноморье и в Средней Азии; в средней и особенно в северной полосе СССР род представлен единичными видами.

ОПРЕДЕЛИТЕЛЬНАЯ ТАБЛИЦА

Самцы

- 1 (46). Брюшко на всем протяжении или в некоторой части красное или красновато-желтое, или же 2-й или 3-й тергит с желтыми или красными боковыми пятнами.
- 2 (21). Глаза на более или менее значительном (иногда коротком) протяжении соприкасаются.
- 3 (14). Усики черные или черно-бурые.
- 4 (7). Глаза голые или почти голые.

5 (6). Основные членики передних и средних лапок желтые или красновато-желтые, на вершине снаружи с длинной и крепкой щетинкой. Голени в основной трети желтые. Задние бедра снизу в относительно коротких белых волосках, длина которых равна примерно половине диаметра бедра. — Глаза ♂ соприкасаются на очень коротком протяжении, равном примерно $\frac{1}{4}$ высоты лба. Среднеспинка черная, в грубых и густых точках, слабо блестящая, в коротких прилегающих буроватых волосках. Ноги черные; голени в основной трети и 3—4 основных членика передних и средних лапок желтоватые. Брюшко все темно-красное или вершина брюшка черная. 7—8 мм. — СССР: центр европ. части (Орловская обл.). Закавказье (Армения). Ср. и южн. Европа. Не часто. *E. tarsalis* Lw. 1848.

Loew, 1848 : 113; Sack, 1932 : 417.

6 (5). Передние и средние лапки до основания черные, на вершине члеников с короткими щетинками. Голени при основании узкожелтые. Задние бедра в средней части снизу в очень длинных белых волосках, длина которых превосходит ширину бедер в соответствующем месте. — Глаза ♂ соприкасаются на очень коротком протяжении, равном примерно $\frac{1}{4}$ высоты лба (рис. 1). Среднеспинка черная, с синеватым отливом, в грубых и густых точках, слабо блестящая, в очень густых, но коротких торчащих, желтоватых волосках. Ноги черные; задние бедра снизу в очень длинных, белых торчащих волосках. Крылья прозрачные; крыловой глазок черно-бурый. Брюшко красное, с черными основанием и вершиной, с полулунными пятнами белого налета на 2—4-м тергитах. 7 мм. — СССР: Закавказье (Армения) *E. armenorum* Stack. 1960.

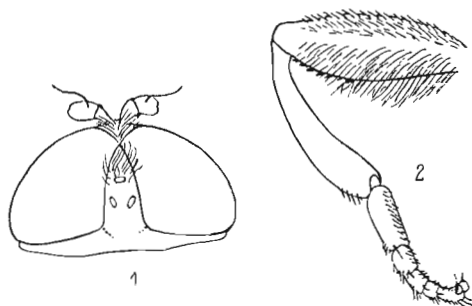


Рис. 1. *Eumerus armenorum* Stack. ♂. 1 — голова сверху; 2 — задняя нога. По Штакельбергу.

Штакельберг, 1960 : 444.

7 (4). Глаза в густых и длинных волосках.

8 (9). Лицо в длинных и густых черных волосках. Среднеспинка в длинных и густых, пушистых, черных волосках. — Тело черное; среднеспинка в густых, но мелких точках, черно-синяя, блестящая; брюшко с красными пятнами по бокам 2-го и 3-го тергитов; вершинная половина брюшка сверху в довольно длинных полуприлегающих серебристо-белых волосках. Ноги черные; основания голеней узкожелтые. Крылья прозрачные; r_{4+5} над R_5 сильно изогнут (рис. 2). 8—10 мм. — СССР: Ср. Азия (субальпика Гиссарского хр., вост. Памир) *E. ursiculus* Stack. 1949

Штакельберг, 1949 : 427.

9 (8). Лицо в густых белых волосках. Среднеспинка в длинных и густых беловатых или желтоватых волосках.

10 (11). Лишь 2-й тергит с желтым треугольным боковым пятном. — Тело бронзово-зеленое. Глаза соприкасаются на протяжении, равном примерно половине высоты лобного треугольника; лицо и лоб узкие

(рис. 3), покрытые серовато-белым налетом. Усики черные; 3-й членик почти ромбовидный (рис. 3). Среднеспинка в передней поло-

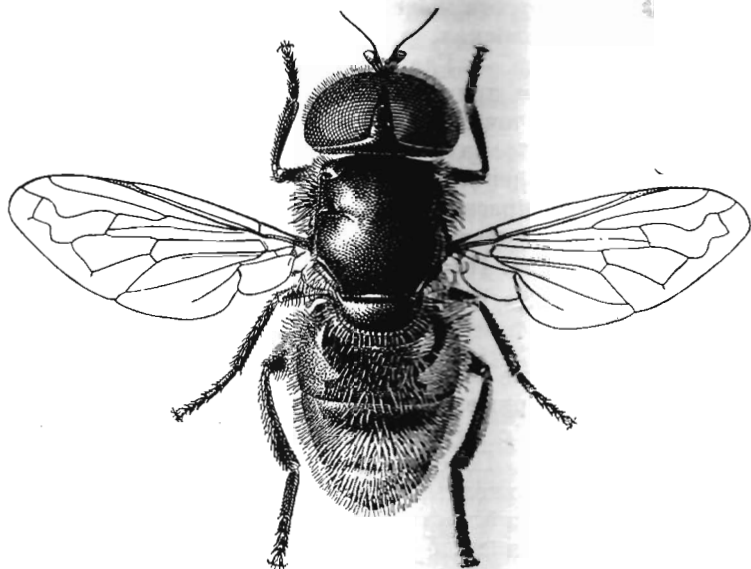
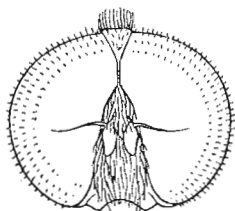


Рис. 2. *Eumerus ursiculus* Stack. ♂. Ориг.

вине с едва намеченными продольными полосами серого налета; волоски на среднеспинке длинные, густые, белые, торчащие. Ноги черно-бронзовые; вершина бедер и основная треть голеней желтые.

Брюшко удлиненное; 2—4-й тергиты с парными, серыми, близ середины резко изогнутыми и в медиальной части каплевидно расширенными пятнами. 11—12 мм. Монголия (пустыня Гоби)
 *E. kozlovi* Stack. 1952.

Штакельберг, 1952 : 374.



1

11 (10). 2-й и 3-й тергиты брюшка с боков с большими красными пятнами.

12 (13). 3-й и 4-й тергиты брюшка в относительно длинных серебристо-белых прилегающих волосках. — Глаза в длинных и густых белых волосках, соприкасаются на протяжении, примерно равном $\frac{1}{2}$ высоты лобного треугольника. Среднеспинка черно-синяя, в частях, но мелких точках, блестящая, в длинных и густых, торчащих, белых волосках, спереди с едва

Рис. 3. *Eumerus kozlovi* Stack. ♂.
 1 — голова спереди; 2 — усик.
 По Штакельбергу.

намеченными пятнами белого налета. Ноги черные; основная треть голеней желтая. r_{4+5} над R_5 явственно изогнут. Брюшко черное, с большими красными пятнами по бокам 2-го,

3-го и иногда 4-го тергитов, с полулунными пятнами белого налета на 2—4-м тергитах; гипопигий в длинных белых волосках 6—9 мм. — СССР: центр и юг европ. части. Ср. и южн. Европа. Личинки в корнях козлобородника *E. ovatus* Lw. 1848.

L o e w, 1848 : 109; S a c k, 1932 : 410.

- 13 (12). 3-й и 4-й тергиты в бoльшей части покрыты короткими черными прилегающими волосками. — Глаза в довольно густых и длинных белых волосках, соприкасаются на протяжении, примерно равном высоте лобного треугольника. Среднеспинка черная, в густых и грубых точках, слабо блестящая, в коротких, торчащих, желтовато-бурых волосках, с 2 продольными полосами белого налета. Ноги черные, голени при основании желтовато-бурые. r_{4+5} над R_5 явно изогнут. Брюшко черное, с большими темно-красными пятнами по бокам 2-го и 3-го тергитов и с полулунными пятнами белого налета на 2-м — 4-м тергитах; гипопигий в черных волосках. 8—9 мм. СССР: Закавказье (Армения). Ср. и южн. Европа *E. annulatus* Pz. 1798

L o e w, 1848 : 112; S a c k, 1932 : 410.

- 14 (3). Усики красновато-желтые.

- 15 (16). Ноги и брюшко в большей части желтые. — Глаза голые, соприкасающиеся на протяжении, примерно равном $\frac{3}{4}$ высоты лба; лоб и лицо в серебристо-белых волосках; усики желтые. Грудь в густом сером налете; среднеспинка с 4 металлически блестящими (бронзовыми) продольными полосами. Ноги желтые; задние бедра сверху в вершинной половине с темным пятном, снизу в вершинной половине с гребнем, усаженным частыми шипиками. Брюшко желтое, часто с затемненной вершиной, с полулунными пятнами белого налета на 2—4 м тергитах, все в очень коротких прилегающих волосках; гипопигий черный, в сером налете, в желтоватых волосках. 8—10 мм. — СССР: Туркмения (Копет-Даг), зап. Памир. Иран *E. jacobsoni* Beck. 1913.

V e s k e r, 1913, Ежегодн. Зоол. муз. АН, XVII : 603; S a c k, 1932 : 402.

- 16 (15). Ноги в большей части черные. Брюшко черное, с большими боковыми красными пятнами или в большей части красное.

- 17 (18). Глаза в длинных и густых волосках. — Глаза соприкасаются на коротком протяжении. Среднеспинка в нежных и негустых точках, блестящая, в белых торчащих волосках, в передней половине с 2 слабо развитыми продольными полосами белого налета. Ноги черные; основная половина и вершина голени желтые. Брюшко черное, лишь в боковых отделах 2-го и 3-го тергитов красное, с большими полулунными пятнами белого налета на 2—4-м тергитах; гипопигий бурый, в белых волосках. 8.5—12.5 мм. — Сев.-вост. Африка *E. mucidus* Bezzi, 1921.^{1'}

E f f l a t o u n, 1922 : 107—109; E f f l a t o u n, 1926, Bull. Soc. Entom. Egypte, X : 301.

- 18 (17). Глаза голые или почти голые.

- 19 (20). Линия соприкосновения глаз примерно равна высоте лобного треугольника. Голени и лапки передних и средних ног в большей

¹ К этому виду близок *E. compertus* Villeneuve, описанный также из Сев. Африки (Bull. Soc. Hist. Nat. Afrique du Nord, IV, 1924 : 68); судя по описаниям (Villeneuve, 1924; Sack, 1932) он отличается от *E. mucidus* Bezzi черными волосками гипопигия.

части желтые; задние бедра очень сильно утолщенные (рис. 4). — Лицо, лоб и вершинная часть теменного треугольника покрыты густым сербристо-белым налетом, в белых волосках. Среднеспинка черносиняя, в грубых и частых точках, слабо блестящая, в очень коротких, полуприлегающих бурых волосках. Бедра, за исключением вершины, и задние голени в вершинной половине черные. Брюшко красное, с 3 парами полулунных пятен белого налета на 2—4-м тергитах, в очень коротких прилегающих волосках; гипопигий красный, в белых волосках. 8—9 мм. — Африка *E. lunatus* F. 1794.

C u r r a n, 1938, Amer. Mus. Novitates, 1009 : 8.

20 (19). Линия соприкосновения глаз не превышает половины высоты лобного треугольника. Ноги черные (передние лапки у типа отсут-

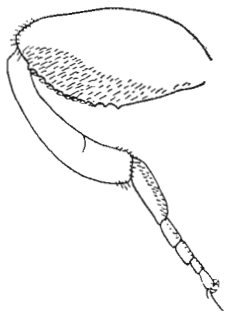


Рис. 4. *Eumerus lunatus* F. ♂. Задняя нога. По Штакельбергу.

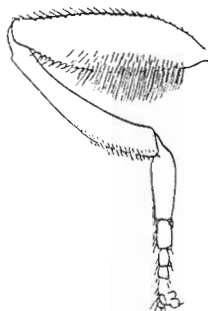


Рис. 5. *Eumerus urartorum* Stack. ♂. Задняя нога. По Штакельбергу.

ствуют); задние бедра умеренно утолщены (рис. 5). — Лицо и лоб в сером налете и белых волосках. Среднеспинка черная, в грубых и частых точках, слабо блестящая, в относительно коротких, торчащих, желтых волосках. Ноги черные; колени узко желтоватые. Брюшко красное, с 3 парами полулунных пятен белого налета на 2—4-м тергитах, в очень коротких прилегающих волосках; гипопигий черный, в черных волосках. 10 мм. — СССР: Закавказье (Армения) *E. urartorum* Stack. 1960.

Ш т а к е л ь б е р г, 1960 : 445.

21 (2). Глаза или сближены лишь в одной точке, или разделены более или менее широким лбом.

22 (33). Крылья в вершинной половине с большим, явственно развитым, темным, дымчатым пятном.

23 (24). Глаза сближены в одной точке. Задние голени в вершинной половине и задние лапки с наружной стороны со щеткой густых и длинных черных волосков. — Глаза в густых волосках. Усики светло-желтые. Среднеспинка в коротких белых волосках. Ноги относительно тонкие, черные; основания и вершины голеней желтые. Брюшко стройное, цилиндрическое, черное; 2-й и 3-й тергиты с красными боковыми пятнами. 10 мм. — СССР: Закавказье (Армения)

E. kazanovskiae Par. 1927.

Р а м о н о в, 1927, Soc. Entom., 41 : 20; S a c k, 1932 : 402.

24 (23). Глаза разделены более или менее широкой полоской лба. Задние голени и задние лапки снаружи без щетки длинных черных волосков.

25 (28). Усики красновато- или желтовато-бурые.

26 (27). Глаза в очень длинных и густых белых волосках. Среднеспинка в передней половине с 2 продольными полосами белого налета. Брюшко с небольшим желтовато-бурым треугольным боковым пятном на 2-м тергите. — Тело черное. Среднеспинка в мелких и негустых точках, блестящая, в длинных и густых, торчащих, пушистых, беловатых волосках, в передней половине с 2 продольными полосами белого налета. Ноги черные, в длинных белых волосках; основная половина голеней желтая. Крылья кнаружи от вилки $r_{2+3}+r_{4+5}$ с большим бурым дымчатым пятном. Брюшко черное, металлически блестящее, с широкими полулунными пятнами белого налета на 2—4-м тергитах; брюшко и гипопигий и длинных беловатых волосках. 11—13 мм. — СССР: Туркмения — песчаные пустыни. Личинки в стеблях *Cistanche*; взрослые насекомые на цветках того же растения **E. ammophilus** Par. 1927.

П а р а м о н о в, 1927, Тр. Физ.-мат. видд. Укр. АН, IV : 323; S a c k, 1932 : 396.

27 (26). Глаза в коротких волосках. Среднеспинка без полос белого налета. Средние тергиты брюшка красные, с узкой, черной срединной продольной полосой. — Глаза разделены на ширину глазкового треугольника. Лицо в светло-желтоватых волосках. Усики небольшие, красновато-бурые. Среднеспинка черно-синяя, без полос, в довольно длинных черных и светло-желтоватых волосках. Ноги черные, с красновато-бурыми коленями и основаниями голеней, в черных волосках; задние бедра и голени не утолщенные. Крылья в вершинной половине со светло-бурым пятном. Брюшко красное, блестящее, с треугольным черным пятном, идущим от основания брюшка до заднего края 3-го тергита; 2—4-й тергиты с полулунными пятнами серого налета. 10 мм. — СССР: Туркмения **E. binominatus** Н.-В. 1923.

Н е р в é - В а з и н, 1923, Bull. Soc. Entom. France : 130. — *maculipennis* В е с к е r, 1921 : 67; S a c k, 1932 : 406.

28 (25). Усики черные.

29 (30). Глаза, среднеспинка, щиток и бочки груди в очень коротких волосках. Щиток относительно длинный (ширина его менее чем вдвое превосходит его длину). — Лоб широкий (в наиболее узком месте едва уже 3-го членика усиков). 3-й членик усиков большой. Среднеспинка черно-синяя, в мелких точках, блестящая. Ноги черные, колени передних и средних ног и основная треть задних голеней желтая; задние бедра слабо утолщенные. Крылья с большим бурым пятном, занимающим пространство позади крылового глазка от развилка $r_{2+3}+r_{4+5}$ до места изгиба r_{4+5} . Брюшко относительно узкое и длинное, черное, с красными 2-м и 3-м тергитами. 9—11 мм. — СССР: пустыни Ср. Азии (Бет-Пак-Дала, Кара-кумы) . . **E. selevini** Stack. 1949.

Ш т а к е л ь б е р г, 1949 : 429—430. — *deserticola* Stack., Ш т а к е л ь б е р г, 1949 : 431 (sec. typ., *syn. nov.*).

30 (29). Глаза, среднеспинка, щиток и бочки груди в длинных, пушистых, светлых волосках. Щиток более короткий (ширина его более чем вдвое превосходит его длину).

31 (32). Крупнее: 10—11 мм. Задние бедра слабо утолщены; наибольшая толщина их расположена в основной части бедра (рис. 9, 1). Проксимальная граница темного пятна крыла расположена на уровне вершины *sc* (рис. 6). — Брюшко красное, с черными основанием и вер-

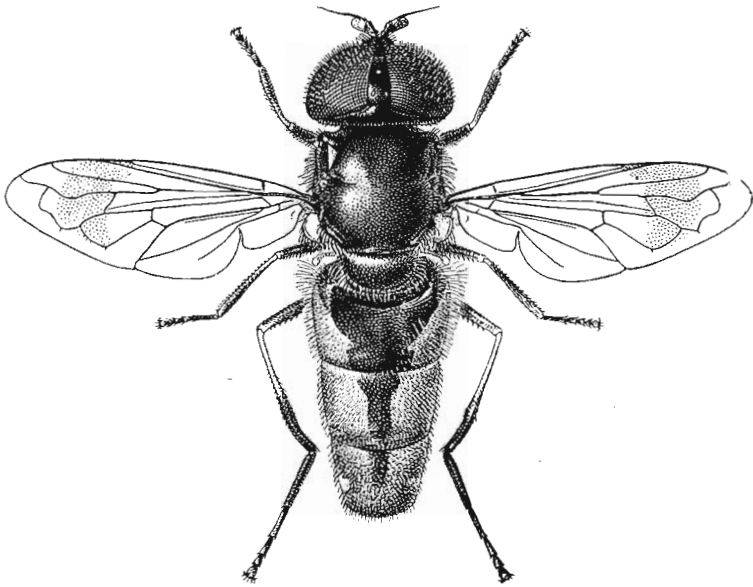


Рис. 6. *Eumerus tadzhikorom* Stack. ♂. Ориг.

шиной, а также (иногда) с черной продольной полосой на средних тергитах. Ширина лба в наиболее узком месте примерно равна ширине 3-го членика усиков. Лицо, лоб, темя, среднеспинка и бочки груди черно-синие, блестящие, в мелких точках, в длинных пушистых волосках. Ноги тонкие, черные; основная часть голеней желтая. — СССР: Ср. Азия (окр. Ташкента, Гиссарский хребет)

. . . *E. tadzhikorom* Stack. 1949.

Штакельберг, 1949 : 429.

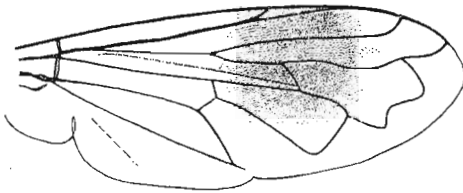


Рис. 7. *Eumerus pamirorum* Stack. ♂.
Крыло. По Штакельбергу.

32 (31). Мельче: 7—9 мм. Задние бедра явственно утолщены (наибольшая ширина их расположена в средней части бедра — рис. 9, 2). Проксимальная граница темного пятна крыла расположена на уровне развилка $r_{2+3} + r_{4+5}$ и основания дискоидальной жилки (рис. 7). — Брюшко в большей части красное. Лицо, лоб, темя, среднеспинка и бочки груди черно-синие, блестящие, в мелких точках, в длинных, пушистых белых волосках. Ноги черные; основная часть голеней желтая. — СССР: горы Ср. Азии (Гиссарский хр., зап. Памир). Самка неизвестна

. . . *E. pamirorum* Stack. 1949.

Штакельберг, 1949 : 427—429.

- 33 (22). Крылья в вершинной половине без большого темного пятна.
34 (35). Лоб относительно очень широкий, в наиболее узком месте явственно шире 3-го членика усиков. 3-й членик усиков удлинненно-яйцевидный, желтовато-красный. — Лоб и лицо покрыты сероватым налетом, в белых волосках; темя и затылок черно-синие, блестящие. Среднеспинка черная, в мелких точках, блестящая, в умеренно длинных, торчащих волосках, желтовато-бурых в передней ее половине и черных в задней половине. Ноги черные; вершины бедер, основная часть ($\frac{1}{3}$ — $\frac{1}{2}$) голеней и лапки передней и средней пары желтые. Брюшко в большей части красное; основание и вершина черно-синие, блестящие; иногда также срединная продольная полоса на 2—3-м тергитах черная. 10—12 мм. — СССР: горы Туркмении (Копет-Дар) и Таджикистана (Гиссарский хр.). Малая Азия, Сирийский р-н ОАР, Иран **E. falsus** Beck. 1921.

Becker, 1921. — *rubriventris* Becker, 1921 : 67 (sec. typ.). — *latifrons* Sack, 1932 : 414 (syn. nov.). — *zarudnyi* Stackelberg, 1949 : 431—433 (sec. typ., syn. nov.).

- 35 (34). Лоб в наиболее узком месте всегда уже 3-го членика усиков.
36 (37). Глаза голые. — Лоб и лицо черные, металлические блестящие, без налета, в белых волосках. Глаза ♂ сближены, но не соприкасаются. Усики сплошь черные. Среднеспинка черная, сильно точечная, слабо блестящая, с 2 сероопыленными продольными полосками, в коротких, полуприлегающих светлых волосках. Ноги черные; основная часть голеней и 3 основных членика передних и средних лапок желтые. 2—3-й тергиты брюшка в большей части красные. 5—7 мм. — СССР: европ. часть (Ленинградская обл.). Большая часть Европы; Сев. Африка **E. sabulonum** Flin. 1817.

Loew, 1848 : 114; Lundbeck, 1916 : 534; Sack, 1932 : 415.

- 37 (36). Глаза в густых, относительно длинных волосках.
38 (39). Лицо в длинных черных волосках. Среднеспинка в длинных и густых, черных, стоячих волосках. — Глаза в длинных и густых беловатых волосках, сближены, но не соприкасаются. Усики черные. Среднеспинка черно-синяя, в мелких точках, блестящая. Ноги черные; колени и лапки снизу желтовато-бурые. Брюшко в большей части желтовато-красное, с большим, треугольным, черным пятном, широким в основной части брюшка (на 1-м тергите) и постепенно суживающимся к заднему краю 3-го тергита. 10 мм. — СССР: Ср. Азия (Туркмения, Узбекистан) **E. nigrifacies** Beck. 1921.

Becker, 1921 : 66; Sack, 1932 : 407.

- 39 (38). Лицо в белых, сероватых, желтоватых или светло-бурых волосках. Волосаяя покров среднеспинки не черный.
40 (41). Лишь 2-й тергит с красновато-желтым или буроватым, треугольным, боковым пятном. — Лицо и лоб в снежно-белых волосках. Глаза в довольно длинных, белых волосках, сближены в одной точке. Окраска усиков варьирует от красновато-желтой до темно-бурой; 3-й членик усиков умеренной величины. Среднеспинка в длинных, белых, пушистых, торчащих волосках, без полос светлого налета. Ноги черные, в белых волосках; колени желтые. Крылья прозрачные; r_{4+5} над R_5 явственно изогнут. Брюшко черное, металлически блестящее, с широкими полулунными пятнами белого налета на 2—4-м тергитах. 10—11 мм. — СССР: песчаные пустыни Ср. Азии и

Казахстана. — Туркмения (Репетек), Барсуки. Личинки в стеблях гигантской заразики (*Cistanche*) . . . **E. turkmenorum** Par. 1927.

П а р а м о н о в, 1927 Тр. Физ.-мат. видд. Укр. АН, IV : 324; S a c k, 1932 : 418.

41 (40). По меньшей мере 2-й и 3-й тергиты брюшка с красноватыми или желтоватыми боковыми пятнами, или же брюшко в большей части красное.

42 (43). Среднеспинка и щиток в очень коротких волосках. Лапки всех пар ног черные. — Глаза ♂ сближены в одной точке. Усики черные. Среднеспинка в грубых и частых точках, слабо блестящая, лишь с зачатками продольных полос белого налета по переднему краю. Ноги черные; колени узко-желтые. Крылья прозрачные; r_{4+5} над R_5 явственно изогнут. Брюшко красное; основание брюшка, более или менее развитая срединная полоса на 2-м и 3-м тергитах и весь 4-й тергит черные; полулунные пятна белого налета на 2—4-м тергитах явственно развиты. 7—10 мм. — СССР: средняя и южная полоса европ. части на север до Ярославск. обл., на юг — до Крыма; Закавказье; Ср. Азия (окр. Ташкента); Зап. Сибирь. Ср. и южн. Европа. Личинки в корнях козлородника (*Tragopogon*)
. **E. tricolor** Mg. 1822.

S a c k, 1932 : 417.

43 (42). Среднеспинка и щиток в длинных пушистых волосках. Лапки передних и средних ног в большей части желтые или желто-бурые.

44 (45). Усики черные. Темя в черных волосках. Брюшко относительно узкое и длинное; тело стройное. Гипопигий в коротких черных волосках. r_{4+5} над R_5 явственно, но не сильно изогнут. — Ширина лба в наиболее узком месте менее $\frac{1}{2}$ ширины 3-го членика усиков; глаза в густых, длинных, белых волосках. Среднеспинка и щиток в нежных точках, бронзовые, сильно металлические блестящие, в длинных, торчащих, беловатых волосках, без полос белого налета. Ноги черные; колени и основная часть ($\frac{1}{3}$ — $\frac{1}{2}$) голеней, а также лапки передних и средних ног буровато-желтые. Брюшко с боков 2-го и 3-го тергитов с большими буровато-красными пятнами. 9—10 мм. — СССР: Зап. Сибирь, сев. Казахстан. Сев. Европа. . **E. sinuatus** Lw. 1855.

L o e w, 1855, Verh. Zool.-bot. Ges. Wien, V : 692—693; S a c k, 1932 : 415.

45 (44). Усики красновато-бурые. Темя в желтоватых волосках. Брюшко относительно короткое и широкое; тело коренастое. 4-й тергит, как правило, в большей части светло-желтовато-бурый. Гипопигий в длинных светлых волосках. r_{4+5} над R_5 сильно изогнут (почти как у *Eristalis*). — Глаза сближены в одной точке, в длинных желтовато-белых или светло-буроватых волосках. Среднеспинка в нежных точках, темно-синяя, металлически блестящая, в длинных, торчащих, беловатых волосках, без светлых продольных полос. Бедра и голени (последние за исключением основной трети) черные; основная треть голеней и лапки, за исключением 1-го членика задних лапок красновато-желтые. Брюшко черное, с большими красновато-желтыми боковыми пятнами на 2-м и 3-м тергитах и с такого же цвета широкой каемкой по заднему краю 4-го тергита или же в большей части красновато-желтое с широкой черной срединной продольной полосой на 2-м и 3-м тергитах. 10—12 мм. — СССР: Ср. Азия (Узбе-

кистан — окр. Ташкента, Гиссарский хр., хр. Петра I). Иранский Белуджистан *E. coeruleus* Beck. 1913.

В е с к е г, 1913, Ежегодн. Зоолог. муз. АН, XVII : 602 (*Lampetia*); П а р а м о н о в, 1937, Збірн. праць Зоолог. муз. Инст. зоолог. АН УРСР, 20 : 71.

46 (1). Брюшко на всем протяжении металлически-зеленое, синее или черное, без красных или желтоватых пятен по бокам 2-го и 3-го тергитов, иногда лишь с более или менее широкой желтой или буроватой каймой по заднему краю 4-го тергита, или же (редко) полулунные пятна 2-го тергита слегка просвечивающие.

47 (62). Глаза более или менее широко расставлены или сближены лишь в одной точке.

48 (51) Усики черные.

49 (50). Усики длинные: 2-й членик примерно равен по длине 3-му; 3-й членик усиков удлинненно-яйцевидный, с почти прямым нижним краем. Глаза почти голые. Глазки расположены в виде равностороннего треугольника.—Глаза сближены в одной точке. Усики черные. Среднеспинка черно-бронзовая, в коротких светло-желтых волосках, с 2 узкими продольными сероопыленными полосками. Ноги черные; основания голеней красновато-бурые; задние бедра умеренно утолщенные. Брюшко широкое, черное, с боков, как правило, с медным отливом, с 3 парами явственно развитых, сероопыленных, полулунных пятен на 2—4-м тергитах. 8—10 мм. — Средняя Европа *E. longicornis* Lw. 1855.

Lo e w, 1855, Verh. Zool.-bot. Ges. Wien, V : 695; S a c k, 1932 : 405.

50 (49). Усики умеренной длины: 2-й членик явственно короче 3-го; 3-й членик усиков широкий, с заостренной вершиной. Глаза в густых волосках. Передний глазок удален от задних на большее расстояние чем задние друг от друга. — Глаза сближены в одной точке. Усики черные. Среднеспинка черно-зеленая, в сером налете, с 4 более темными, продольными полосками. Ноги черные; задние бедра сильно утолщенные; задние голени в вершине также утолщающиеся; 1-й членик задних лапок короткий и широкий. Брюшко черное, с синевато-зеленым оттенком, с 3 серыми поперечными перевязями на 2—4-м тергитах; задний край 3-го тергита и передний край 4-го тергита с дуговидными вырезками, которые в совокупности образуют свободное пространство овальной формы. 8—9 мм. — Канарские острова. *E. latitarsis* Macq. 1838.

A b r e u, 1924, Mem. Acad. Cienc. Art. Barcelona, XIX, 1 : 126—131; S a c k, 1932 : 404.

51 (48). Усики красновато-желтые или красновато-бурые.

52 (55). 4-й тергит по заднему краю с более или менее широкой желтой или желтовато-бурой каймой.

53 (54). Лицо в тонком серовато-белом налете, не блестящее, в белых волосках. — Глаза сближены в одной точке, в густых и длинных светлых волосках. Усики желтовато- или красновато-бурые. Среднеспинка мелкоточечная, блестящая, в густых и длинных, стоячих, грязно-белых волосках, в передней половине с 2 сероопыленными продольными полосками. Ноги черные, основная треть голеней желтая; задние бедра снизу при основании с пологим возвышением (рис. 9, 3). Брюшко слабо блестящее, с 3 парами очень широких белоопылен-

ных полулунных пятен. 8—10 мм. — СССР: Ср. Азия (южн. Таджикистан) *E. mesasiaticus* Stack. 1949.

Штакельберг, 1949 : 435—436.

54 (53). Лицо синевато-черное, блестящее, без налета, в черных волосках. — Глаза сближены в одной точке, в густых бурых волосках. 1-й членик усиков черноватый, 2-й и 3-й членики ярко-красные, причем 3-й членик на вершине заострен. Среднеспинка и щиток синие, стального цвета, блестящие, в длинных и густых белых волосках. Ноги черные; колени и основания передних голеней красновато-желтые. r_{4+5} над R_5 сильно изогнут. Брюшко стально-синее, блестящее, в густых и длинных белых волосках, с 3 парами белоопыленных полулунных пятен на 2—4-м тергитах. 8 мм. — Сев. Африка *E. micans* F. 1798.

Sack, 1932 : 406.

55 (52). 4-й тергит по заднему краю без светлой (желтой или буровой) каемки, на всем протяжении металлически блестящий или же в некоторой части покрытый светлым налетом.

56 (57). 2—5-й членики задних лапок сильно расширенные, в густых серебристо-белых волосках. Полулунные пятна 2-го тергита красновато-желтые, просвечивающие. — Глаза явственно расставленные, в густых волосках. Усики светло-красновато-желтые; 3-й членик усиков широкий. Среднеспинка темно-бронзово-зеленая, блестящая, со следами светлых продольных полос по переднему краю, в длинных и густых желтовато-бурых волосках. Ноги черные; вершинная треть передних и средних бедер, вершина задних бедер, передние и средние голени, за исключением черного кольца за серединой, основная половина и вершина задних голеней красноватые; передние и средние лапки желтые; задние бедра умеренно утолщенные; задние лапки длиннее задних голеней; 1-й членик задних лапок утолщенный, но не расширенный. Брюшко на 3-м и 4-м тергитах с желтовато-белыми полулунными пятнами; пятна 4-го тергита очень узкие. 6—7 мм. — Япония . . . *E. okinawaensis* Shir. 1930.

Shiraki, 1930 : 98; Sack, 1932 : 409.

57 (56). 2—5-й членики задних лапок не расширенные, без густых серебристо-белых волосков. Полулунные пятна 2-го тергита не красновато-желтые и не просвечивающие.

58 (59). Глазки расположены в виде равностороннего треугольника. Задние бедра сильно утолщенные. Среднеспинка, как и все тело, сильно точеная, матовая, в коротких светло-желтых волосках. — Лицо в белом налете. Глаза сближены в одной точке, в коротких волосках. Среднеспинка синевато- или зеленовато-черная, с 2 блестящими продольными полосами. Ноги черные; вершины бедер, основная половина голеней и лапки снизу желтые; задние бедра снизу в вершинной трети с продольным ребрышком, несущим ряд крепких и коротких шипиков. Брюшко черное, с 3 парами относительно широких полулунных пятен на 2—4-м тергитах. 9—10 мм. — Малая Азия *E. rusticus* Sack. 1932.

Sack, 1932 : 414.

59 (58). Глазки расположены в виде равнобедренного треугольника (передний глазок удален на заметно большее расстояние от задних,

чем задние друг от друга). Задние бедра умеренно утолщены. Среднеспинка в мелких или грубых точках, блестящая, как правило с продольными полосами белого налета.

60 (61). Среднеспинка в грубых точках, с 2 явственно развитыми продольными полосами белого налета. Лицо умеренно широкое, покрытое серым налетом, в длинных и густых белых волосках. Глаза расставленные, в густых, но умеренно длинных, белых волосках. — Усики не большие; 3-й членик удлинено-овальный, на вершине как бы обрубленный, прямой, весь желтовато-красный. Среднеспинка блестящая, в довольно длинных, торчащих, белых волосках. Ноги черные; колени, основная треть голеней и лапки снизу желтые;

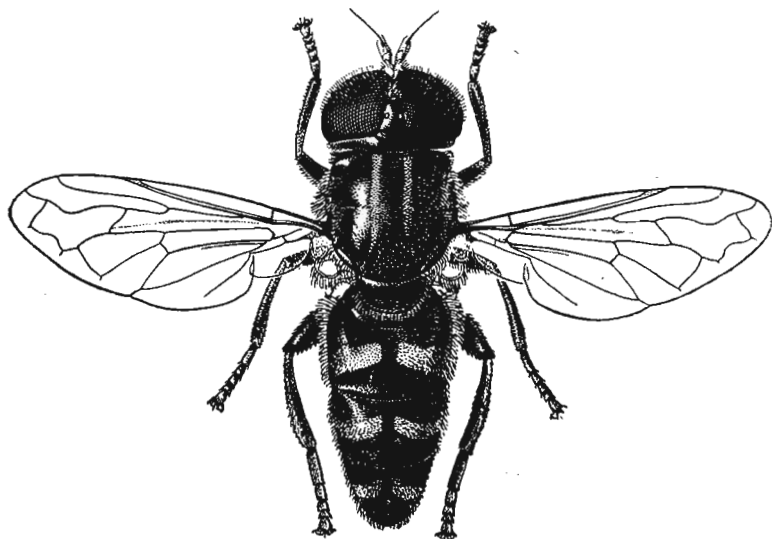


Рис. 8. *Eumerus richteri* Stack. ♂. По Штакельбергу.

задние бедра не сильно утолщенные, в вершинной трети с передне-вентральной поверхности с гребнем, усаженным 8—10 крепкими и острыми шипиками. Брюшко блестяще-черное, в грубых и частых точках, с 3 парами довольно широких полулунных пятен белого налета на 2—4-м тергитах (рис. 8). 9—11 мм. — СССР: Закавказье (Нахичеванская АССР) *E. richteri* Stack. 1960.

Штакельберг, 1960 : 446.

61 (60). Среднеспинка в нежных точках, без продольных полос белого налета. Лицо и лоб блестяще-черные, без налета, в длинных желтовато-бурых волосках. Глаза сближенные в одной точке, в густых и длинных светло-бурых волосках. — Усики красновато-желтые. Среднеспинка блестяще-черная, в серых волосках. Ноги черные; колени передних и средних ног красновато-желтые, передние лапки красновато-бурые. Брюшко черное, с 3 парами беловато-серых полулунных пятен на 2—4-м тергитах. 7 мм. — Сев. Африка
 *E. interruptus* Beck. 1907.

В е с к е р, 1907, Zeitschr. Syst. Nymen. u. Dipter., VII, 3 : 247; S a c k, 1932 : 401.

- 62 (47). Глаза соприкасаются или сближены на более или менее значительном протяжении.¹
- 63 (68). Задние вертлуги с резко выраженным зубовидным или треугольным выростом. Задние голени с вентральной стороны в вершинной половине с косым желобком.
- 64 (65). Задние бедра снизу близ середины с 2—3 крепкими шипами (рис. 9, 4). Задние вертлуги с острым зубовидным выростом. 4-й тергит по заднему краю без желтой каемки. — Глаза в густых белых волосках. Усики черные. Среднеспинка и брюшко бронзово-зеленые, среднеспинка с 2 узкими, белоопыленными, продольными полосами. Ноги черные; основная половина передних и средних голеней и основные членики тех же лапок, а также основание задних голеней желтые; задние голени к вершине утолщающиеся, с вентральной стороны с косым желобком; 1-й членик задних лапок явственно длиннее следующих члеников тех же лапок вместе взятых. Брюшко с 3 парами белоопыленных полулунных пятен; гипопигий в довольно длинных, черных волосках. 5—7 мм. — СССР: Крым, Закавказье (Азербайджан). Южн. Европа (Италия)

..... *E. sulcitibius* Rd. 1868.

R o n d a n i, 1868, Atti Soc. Ital. Sci. Nat. Milano, XI : 24; S a c k, 1932 : 417.

- 65 (64). Задние бедра снизу близ середины без крепких шипов (рис. 9, 5, 6). Задние вертлуги с широким треугольным выростом. 4-й тергит по заднему краю с желтой каемкой; 4-й стернит по заднему краю с глубокой, почти квадратной вырезкой.
- 66 (67). Усики черные. Длина 2-го членика задних лапок превосходит его ширину (рис. 9, 5). Боковые отделы вырезки 4-го стернита усажены длинными, светло-бурыми или желтоватыми, направленными медиально волосками. — Лицо в густом белом налете и белых волосках. Глаза в редких и относительно коротких волосках. Среднеспинка бронзово-зеленая, с 2 явственно развитыми, сероопыленными, продольными полосами и таким же боковым краем. Ноги темно-бронзовые, блестящие; голени в основной половине и основные членики передних и средних лапок желтые; задние голени в вершинной трети с внутренней стороны с пологой выемкой. Крылья прозрачные. Брюшко длинное, цилиндрическое, в большей части черное, при основании бронзовое, с 3 парами косо расположенных, слабо изогнутых белоопыленных пятен; 4-й тергит по заднему краю с желтой каемкой; гипопигий в черных волосках. 8—10 мм. — СССР: горы Таджикистана (Гиссарский хр., зап. Памир).

..... *E. gussakovskii* Stack. 1949.

Ш т а к е л ь б е р г, 1949 : 437—438.

- 67 (66). 3-й членик усиков красновато-желтый. Ширина 2-го членика задних лапок почти вдвое превосходит его длину (рис. 9, 6). Боковые отделы вырезки 4-го стернита усажены умеренно длинными, направ-

¹ У *♂♂ E. ussuriensis* Stack. и *E. djakonovi* Stack. (см. ниже §§ 87, 88) глаза сближены на довольно коротком протяжении, но полностью не соприкасаются; оба эти вида из южного Приморья отличаются по окраске основных члеников передних лапок — белых с черным пятном снизу при основании и по наличию на этих же члениках с наружной стороны на вершине длинных черных щетинок. У *E. niveitibia* Beck. (Греция) также глаза не полностью соприкасаются; вид этот характеризуется черным волосатым покровом среднеспинки и наличием густых, снежно-белых волосков на наружной поверхности задних голеней.

ленными вентрально (вниз) бурими волосками. — Лицо в густом белом налете и в белых волосках. Глаза в редких и относительно коротких волосках. Теменной треугольник в светлой пылице. Среднеспинка темно-бронзово-зеленая, с 3 резко выраженными беловато-сероопы-

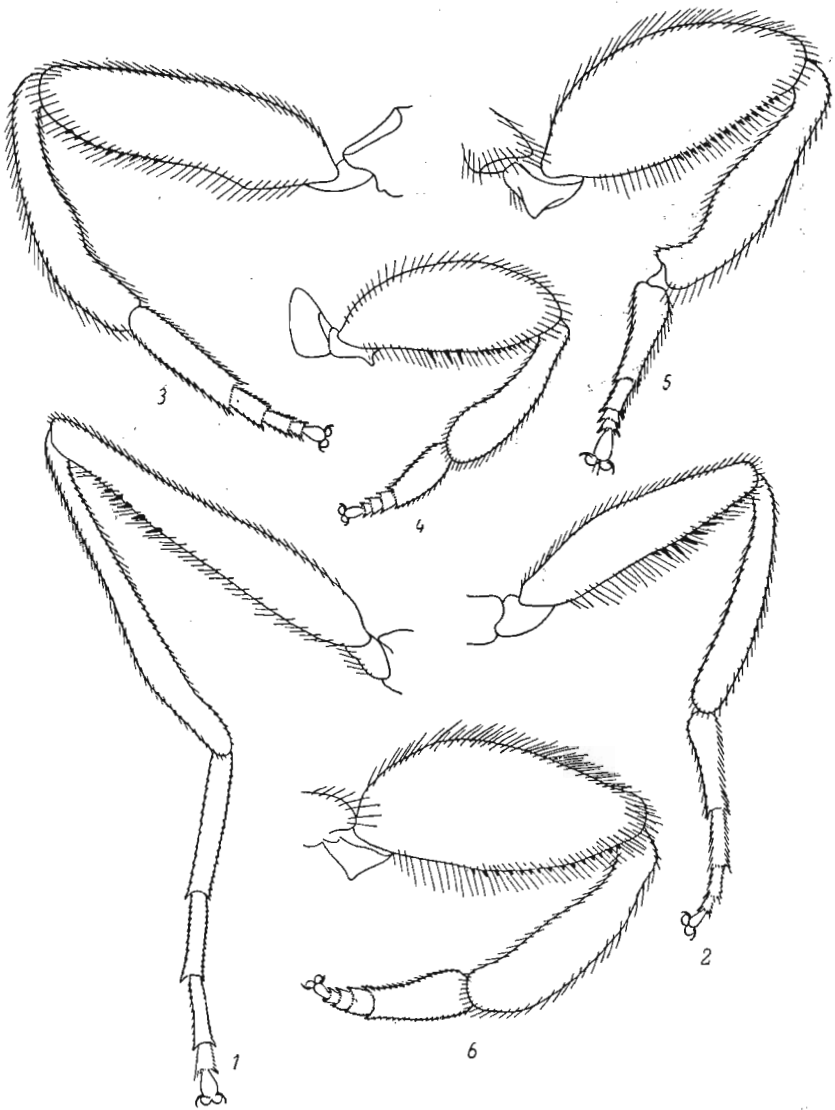


Рис. 9. *Eumerus*. Задняя нога ♂.

1 — *E. tadjikorum* Stack.; 2 — *E. pamirorum* Stack.; 3 — *E. mesasiaticus* Stack.; 4 — *E. sulcitibius* Rd.; 5 — *E. gussakovskii* Stack.; 6 — *E. smirnovi* Stack. По Штакельбергу.

ленными продольными полосами и таким же боковым краем. Ноги темно-бронзовые, блестящие; основная половина голеней, передние и средние лапки на всем протяжении и задние лапки снизу желтые. Брюшко длинное, в большей части черное, в черных волосках, при основании с боков бронзовое, с 3 парами косо расположенных, бело-

опыленных, полулунных пятен; 4-й тергит по заднему краю с желтой каемкой; гипопигий в торчащих бурых волосках. 9 мм. — СССР: Ср. Азия (горы близ Ташкента) *E. smirnovi* Stack. 1949.

Штакельберг, 1949: 436—437.

- 68 (63). Задние вертлуги простые, без выростов или с едва намечающимся возвышением. Задние голени в вершинной половине с вентральной стороны без косога желобка (выемки), реже последний имеется.
- 69 (70). Задние голени на вершине с вентральной стороны с острым шиповидным зубцом, направленным дистально (рис. 10). 2-й и 3-й стерниты с пучком длинных волосков. — Глаза почти голые. Усики желтовато-бурые. Среднеспинка бронзовая. Тазики передних и средних ног желтые. Задние голени в вершинной половине с вентральной стороны



Рис. 10. *Eumerus uncipes* Rd. ♂. Задняя нога. По Заку.



Рис. 11. *Eumerus emarginatus* Lw. ♂. Задняя нога. По Заку.

с глубоким желобком. Брюшко блестяще-черное, с 3 парами белых полулунных пятен; длина 4-го тергита вдвое превосходит длину 3-го тергита. 7—9 мм. — Южн. Европа (Италия). *E. uncipes* Rd. 1850.

R o n d a n i, 1850, Ann. Soc. Entom. France, (2), VIII : 123; R o n d a n i, 1857, Dipt. Ital., II : 94; S a c k, 1932 : 418.

- 70 (69). Задние голени на вершине без острого зубца. По меньшей мере 2-й стернит без пучка длинных белых волосков.
- 71 (76). Задние голени в вершинной половине с вентральной стороны с резко выраженной вырезкой или косым желобком (рис. 11). Гипопигий, как правило, в черных волосках.¹
- 72 (73). Усики черные. Ноги на всем протяжении черные. — Глаза в густых волосках. Тело черно-зеленое, слабо металлически блестящее. Среднеспинка и щиток в очень коротких светло-желтых или беловатых волосках, к которым у ♂ иногда примешиваются черные волоски. Зад-

¹ Если гипопигий в белых волосках, задние бедра снизу при основании с небольшим бугорком, а задние голени за серединой с вентральной стороны со слабой выемкой — см. *E. reichardti* Stack. (§ 80).

ние голени утолщенные, с вентральной стороны в вершинной половине с полой вырезкой (рис. 11). Брюшко с 3 парами белоопыленных полулунных пятен; гипопигий в черных волосках. 5 мм. — Южн. Европа *E. emarginatus* Lw. 1848.

Loew, 1848 : 124; Sack, 1932 : 400.

73 (72). Усики красновато-желтые или красновато-бурые. Основная треть голеней и частично лапки красновато-желтые.

74 (75). Среднеспинка и брюшко в очень коротких прилегающих волосках; гипопигий в коротких черных волосках. Передние и средние лапки, за исключением основного членика, черные. Тело черное или бронзовое, слабо блестящее. — Лицо и лоб в снежно-белом налете, в белых волосках. Среднеспинка без продольных полос белого налета или с едва намечающимися их следами. Задние голени утолщенные,

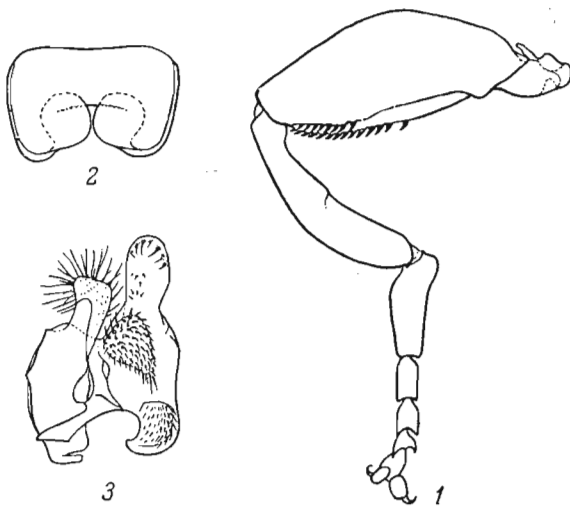


Рис. 12. *Eumerus tuberculatus* Rd. ♂.
1 — задняя нога, 2 — 4-й стернит; 3 — гипопигий.
По Коллину.

в вершинной половине с вентральной стороны с косым желобком. Брюшко с 3 парами узких белоопыленных полулунных пятен; 4-й стернит в задней половине в длинных беловатых волосках. 4.5—5.5 мм. — Южн. Европа, Сев. Африка, Малая Азия

E. pusillus Lw. 1848.

Loew, 1848 : 133; Sack, 1932 : 413.

75 (74). Среднеспинка и брюшко в довольно длинных, торчащих, золотисто-желтых волосках; гипопигий в довольно длинных, светлых волосках. Передние и средние лапки желтые. Тело золотистое. (См. § 156) *E. barbarus* Coqueb. 1804.

76 (71). Задние голени в вершинной половине с вентральной стороны без резко выраженной вырезки или желобка.

77 (82). Задние бедра снизу при основании с небольшим пологим бугорком (рис. 12).

78 (79). Продольные полосы светлого налета на среднеспинке явственно развиты и заходят за ее поперечный шов. Брюшко бронзово-зеленое;

4-й тергит с хорошо развитыми продолговатыми пятнами серого налета. Близок *E. strigatus* Flln. (§ 119), от которого, помимо строения 4-го стернита брюшка и гинопигия (рис. 12), отличается также более узким и менее блестящим теменным треугольником, более узким 3-м члеником усиков, менее блестящими среднеспинкой и щитком и, наоборот, более блестящим брюшком; гонокситы прямые, без крючка (рис. 12). 5—6 мм. — СССР: европ. часть к северу до Хибин; Украина, Кавказ, сев. Казахстан, Сибирь (Зап. Сибирь, Прибайкалье, Забайкалье), Шантарские о-ва. Большая часть Европы; сев. Китай. Личинки в луковицах лука, нарциссов и других лилейных, в корневищах моркови и т. п.; иногда сильно вредят.
 *E. tuberculatus* Rd. 1857.

Collin, 1920, Entom. Month. Mag., (3) VI : 102—106; Sack, 1932 : 418.

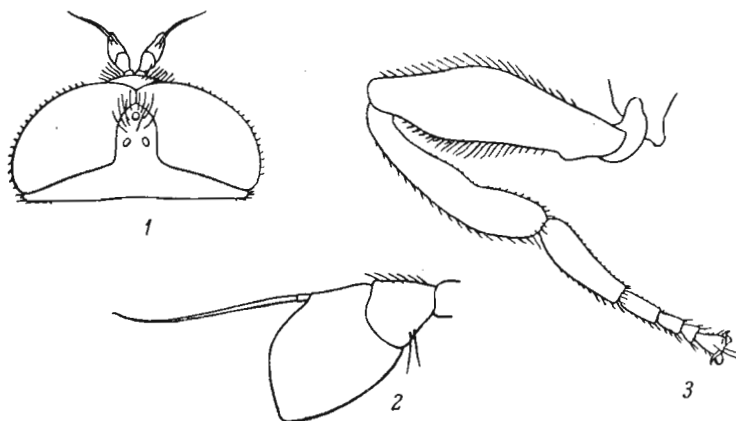


Рис. 13. *Eumerus reichardti* Stack. ♂.

1 — голова сверху; 2 — усик; 3 — задняя нога. По Штакельбергу.

79 (78). Продольные полосы светлого налета на среднеспинке едва намечены. Брюшко черное; 4-й тергит без пятен серого налета или с едва намечающимися их следами.

80 (81). Глаза в длинных и довольно густых белых волосках. Высота лба несколько превышает длину линии соприкосновения глаз; теменной треугольник более широкий; глазки на темени расположены в виде почти равностороннего треугольника: расстояние от переднего глазка до задних едва больше расстояния между задними глазками (рис. 13, 1). — Тело темно-бронзово-зеленое, почти черное. Лоб и лицо покрыты серовато-белым налетом, в белых волосках. Среднеспинка блестящая, в передней половине со слабо намеченными узкими продольными полосами белого налета. Ноги черные, с бронзовым отливом, металлически блестящие; вершина бедер, основная треть голени и лапки снизу красновато-желтые. Брюшко с 2 парами узких пятен белого налета на 2-м и 3-м тергитах; 4-й стернит по заднему краю с треугольной вырезкой; гинопигий в белых волосках. 5 мм. — СССР: Вост. Памир (хребет Сары-Кол). . . . *E. reichardti* Stack. 1952.

Штакельберг, 1952 : 383.

81 (80). Глаза в коротких и редких белых волосках. Длина линии соприкосновения глаз явственно превышает высоту лба; теменной треугольник более узкий (рис. 14, 1); глазки на темени расположены в виде

равнобедренного треугольника: расстояние от переднего глазка до задних явственно превышает расстояние между задними глазками. — Тело темно-бронзово-зеленое, почти черное. Лоб и лицо в редком сером налете, в белых волосках; лоб низкий, незначительной величины. Среднеспинка блестящая, в передней половине со слабо намеченными, узкими, продольными полосами белого налета. Брюшко с 2 парами узких пятен белого налета на 2-м и 3-м тергитах; 4-й стернит по заднему краю с глубокой и узкой вырезкой; гипопигий в белых волосках. 4.5 мм. — СССР: Кавказ: Грузия (Гудауты) *E. caucasicus* Stack. 1952.

Штакельберг, 1952 : 385.

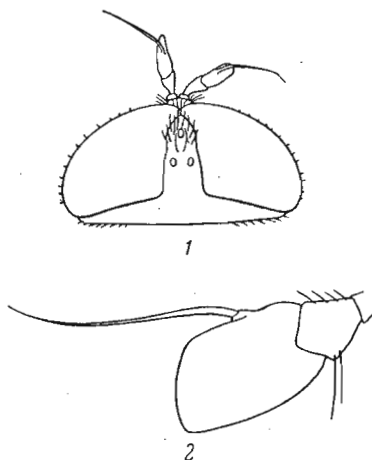


Рис. 14. *Eumerus caucasicus* Stack. ♂.

1 — голова сверху; 2 — усик. По Штакельбергу.

82 (77). Задние бедра снизу при основании без бугорка.

83 (84). Среднеспинка в длинных черных волосках. Задние голени с дорзальной поверхности в густых снежно-белых волосках. Задние бедра и голени едва утолщены. — Глаза в светло-желтых волосках, сближенные, но не соприкасающиеся. Теменной и лобный треугольники и лицо очень узкие, блестяще-черные, в черных волосках. Усики черные, незначительной величины. Среднеспинка синевато-черная, бле-

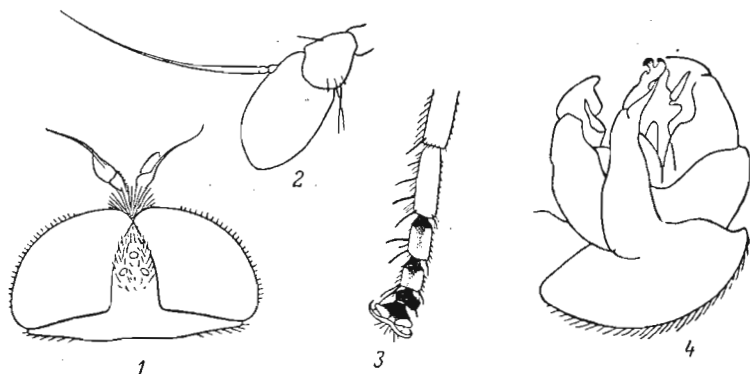


Рис. 15. *Eumerus ussuriensis* Stack. ♂.

1 — голова сверху; 2 — усик; 3 — передняя лапка снизу; 4 — гипопигий. По Штакельбергу.

стящая, без светлых продольных полос, в длинных черных волосках. Ноги черные. Брюшко блестяще-черное, с 3 парами серых полулунных пятен. 10 мм. — Греция *E. niveitibia* Beck. 1921.

Вескер, 1921 : 69; Сакс, 1932 : 407.

84 (83). Среднеспинка в светлых волосках, если же частично в темных, то задние бедра сильно утолщены. Задние голени с дорзальной поверхности без густых снежно-белых волосков.

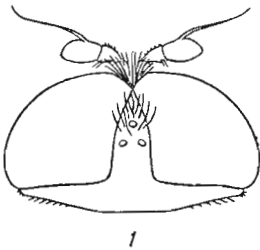
85 (120). Усики черные или черно-бурые.

86 (89). 3 основных членика передних лапок беловатые, с боков у вершины с 1—2 длинными крепкими черными щетинками, длина которых превышает поперечник лапки; 2-й и 3-й членики тех же лапок снизу при основании с резко выраженным черным пятном (рис. 15, 3).

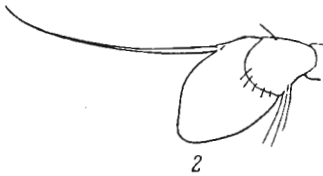
87 (88). Глаза в густых и довольно длинных, беловатых волосках. Теменной треугольник более широкий (рис. 15, 1); глазки расположены в виде равностороннего треугольника; темя в длинных желтовато-белых волосках; лицо в беловато-сером налете. — Тело темно-оливково-зеленое, тонко пунктированное, слабо блестящее. Среднеспинка в умеренно длинных, светло-буровато-желтых, торчащих волосках, с едва намечающимися продольными полосами светлого налета. Ноги

черные; основная половина передних и средних голеней светло-желтая; 3 основные членика передних и средних лапок беловатые, с длинными щетинками у вершины по наружному краю и черным пятном снизу при основании; задние бедра сильно утолщенные. Брюшко относительно широкое, с 3 парами косо расположенных пятен сероватого налета; 4-й стернит с полой дуговидной вырезкой; гипоцигий (рис. 15, 4) в светло-желтых волосках. 8—11 мм. — СССР: Приамурье, южн. Приморье . . . *E. ussuriensis* Stack. 1952.

Штакельберг, 1952 : 376—378.



1



2

Рис. 16. *Eumerus djakonovi* Stack. ♂.

1 — голова сверху; 2 — усик.
По Штакельбергу.

88 (87). Глаза в коротких и редких светлых волосках. Теменной треугольник более узкий (рис. 16, 1); глазки расположены в виде равнобедренного треугольника: передний глазок удален от задних на

большее расстояние, чем задние глазки друг от друга; темя в длинных бурых волосках; лицо металлически блестящее, без налета. Близок предыдущему. Брюшко более длинное, чем у *E. ussuriensis* Stack., почти черное; задний край 4-го тергита часто красноватый или желтоватый. 8—11 мм. — СССР: Приамурье, южн. Приморье. Корея

E. djakonovi Stack. 1952.

Штакельберг, 1952 : 378—379.

89 (86). Передние лапки до основания черные или черно-бурые; 1—3-й членики передних лапок у вершины без длинных черных щетинок; если основные членики передних лапок более светлые (желто-бурые), то снизу всегда без резко выраженных черных пятен.

90 (91). Лоб и лицо в длинных черных или темно-бурых волосках, металлически блестящие, без налета. — Глаза в длинных и густых грязно-белых волосках. Теменной треугольник очень узкий и высокий, темно-синего цвета; глазки расположены в виде равнобедренного треугольника: передний глазок удален на значительно большее расстояние от задних, чем задние друг от друга. Лоб и лицо черно-синие, блестящие, без налета. Усики черные. Среднеспинка темно-синяя, в мелких точках, блестящая, без полос светлого налета, в длинных и густых, торчащих, белых волосках. Ноги черные; колени желтоватые.

Брюшко относительно короткое и широкое, черно-синее, слабо блестящее, с 3 парами широких полулунных пятен белого налета. 7—8 мм. — СССР: Таджикистан (предгорья Гиссарского хребта) *E. hissaricus* Stack. 1949.

Штакельберг, 1949 : 438—439.

- 91 (90). Лицо и лоб в светлых волосках, как правило покрытые белым или серым налетом.
- 92 (95). Задние бедра сильно утолщенные и изогнутые, снизу в вершинной трети с выступающим пластинчатым ребром, несущим наружный ряд шпиков. 1-й членик задних лапок сверху без щетки черных волосков.
- 93 (94). Задний край 4-го тергита буровато-желтый. Глаза почти голые. — Усики черные. Тело черное, с синеватым отливом. Среднеспинка в коротких прилегающих волосках, с 3 продольными полосами белого налета. Ноги черные; колени и основная половина голени красновато-желтые, брюшко с 3 парами полулунных пятен белого налета; 4-й стернит по середине заднего края с узкой и глубокой щелью. 10—11 мм. — Южн. Европа; Сев. Африка; Малая Азия *E. nudus* Lw. 1848.

Loew, 1848 : 117; Sack, 1932 : 407.

- 94 (93). 4-й тергит на всем протяжении черный. Глаза в довольно длинных волосках. Лицо и лоб в белом налете. Усики черные. Тело черное, с синеватым отливом. Среднеспинка в мелких точках, блестящая, с 3 продольными полосами белого налета, в умеренно длинных, торчащих, бурых волосках. Ноги черные; передние и средние тазики и основная половина или треть всех голени красновато-желтые; задние бедра сильно утолщенные; задние лапки толстые; 2—4-й членики задних лапок короткие (их ширина значительно превосходит их длину). Брюшко длинное, с 3 парами полулунных пятен белого налета; 4-й тергит по середине заднего края с небольшой вырезкой; 4-й стернит незначительной величины, узкий; гонокситы очень большие, свободные, треугольные; гипопигий в черных волосках. 10—11 мм. — Южн. Европа *E. olivaceus* Lw. 1848.

Loew, 1848 : 116; Sack, 1932 : 408.

- 95 (92). Задние бедра различной толщины, но снизу в вершинной трети без пластинчатого ребра; если последнее имеется в зачаточном состоянии, то 1-й членик задних лапок сверху со щеткой длинных черных волосков.
- 96 (99). По крайней мере 1-й членик задних лапок сильно сдавленный с боков, сверху со щеткой длинных черных волосков или с длинными черными ресничками (рис. 17).
- 97 (98). Брюшко матовое, с 2 парами белых полулунных пятен на 2-м и 3-м тергитах; 4-й тергит на всем протяжении в густом светлом налете; задние лапки сверху с длинными черными ресничками, развитыми лишь в основной части лапки. — Глаза в коротких светлых волосках. Усики черные; 3-й членик усиков иногда красновато-бурый. Лицо и лоб в серебристо-белом налете и в белых волосках. Среднеспинка в большей части покрыта желтовато-серым налетом, с узкими, блестящими, продольными полосками. Ноги черные; колени передних и средних ног широко-желтые; передние и задние лапки снизу желтые. 8—10 мм. — Сев.-вост. Африка *E. vestitus* Bezzi, 1912.

Bezzi, 1912, Ann. Mus. Genova, 45 : 442; Bezzi, 1915 : 111; Efflatoun, 1922 : 112—114.

- 98 (97). Брюшко блестящее, с 3 парами полулунных пятен на 2—4-м тергитах; 4-й тергит в большей части блестящий, без палета; задние лапки сверху на всем своем протяжении с длинными черными ресничками. — Глаза в коротких, но густых волосках. Усики черные; 3-й членик яйцевидный. Лицо и лоб в желтовато-белом налете и таких же волосках. Среднеспинка черная, со слабым металлическим блеском, в довольно коротких, торчащих, светлых волосках; светлые продольные полосы среднеспинки отсутствуют или едва намечаются. Ноги черные; основания голеней красновато-бурые; лапки бурые; задние бедра сильно утолщенные, снизу в вершинной части с выступающим ребром, несущим наружный ряд шпиков; задние лапки сдавленные с боков, с короткими 2—5-м члениками, сверху с длинными черными ресничками (рис. 17). Брюшко черное, с 3 парами белых полулунных пятен; гипопигий в буроватых или черноватых волосках. 6.5—7.5 мм. — Южн. Европа; Африка *E. obliquus* F. 1805.



Bezzi, 1915 : 111, 116; Sack, 1932 : 408. — *ciliaris* Loew, 1848 : 120.

- 99 (96). Задние лапки и в частности 1-й их членик сверху без щетки длинных черных волосков и без длинных черных ресничек.

Рис. 17. *Eumerus obliquus* F.
3. Задняя нога.
По Заку.

- 100 (101). Задние голени в вершинной половине утолщенные, с вентральной стороны перед вершиной со щеткой длинных черных и красновато-бурых волосков. — Голова блестяще-черная. Глаза в редких волосках.

Лицо в серебристо-белых волосках. Усики черно-бурые; 3-й членик относительно крупный. Среднеспинка зеленовато-черная или золотисто-зеленая, в грубых точках, в передней части с 3 продольными светлыми полосами — 2 боковыми, более широкими, и одной срединной — узкой. Ноги черные; передние и средние тазики, колени, основания голеней и основной членик передних лапок красновато-бурые, задние бедра сильно утолщенные, задние голени перед вершинной третью также. Брюшко черное, с боков металлически-зеленое, с 3 парами сероопыленных полулунных пятен. — Средняя Европа (Венгрия) *E. hungaricus* Szil. 1940.

Szilady, 1940, Ann. Mus. Nat. Hung., XXXIII : 69.

- 101 (100). Задние голени в вершинной трети вентральной поверхности без щетки длинных темных волосков.
- 102 (103). Ноги черные, лишь колени передних и средних ног узко-желтые. Гипопигий черный, в черных волосках. — Глаза в коротких волосках. Лоб серебристо-белый. Усики относительно крупные; 3-й членик с закругленным передним краем. Среднеспинка с 4 желтовато-белыми продольными полосами. Задние бедра и задние голени сильно утолщенные. Брюшко в передней части медно-красное, в задней части черное, с 3 парами белоопыленных полулунных пятен. 6—8 мм. — Мадейра, Канарские о-ва *E. purpureus* Macq.

Abreu, 1924, Mem. Acad. Cienc. Art. Barcelona, XIX, 1 : 131—133; Sack, 1932 : 412.

- 103 (102). По меньшей мере основная треть передних и средних голеней желтая. Гипопигий в светлых волосках.
- 104 (107). Продольные полосы светлого налета на среднеспинке развиты на всем ее протяжении от переднего края до щитка; ширина полос на всем протяжении более или менее одинаковая; перед щитком полосы, как правило, слиты; боковой край среднеспинки с широкой каймой серого налета.
- 105 (106). Задний край 4-го тергита, как правило, желтый. Теменной треугольник в мелких точках. По меньшей мере средние лапки в значительной части желтые. Крупнее: 9—10 мм. — Глаза в густых, но от-

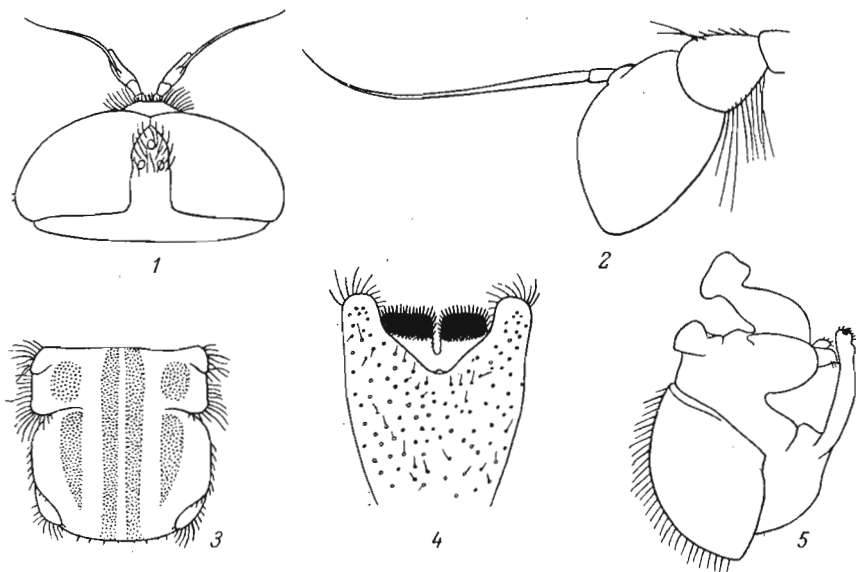


Рис. 18. *Eumerus rushanicus* Stack. ♂.

1 — голова сверху; 2 — усик; 3 — среднеспинка (расположение полос налета); 4 — 4-й стернит; 5 — гипопигий. По Штакельбергу.

носительно коротких, белых волосках. Лоб и лицо в белом налете, в густых снежно-белых волосках. Теменной треугольник относительно узкий, в большей части покрыт сероватым налетом; глазки расположены в виде равностороннего треугольника. Среднеспинка металлически-зеленая, с 5 продольными полосами светло-серого налета; 3 средние полосы перед щитком слиты (рис. 18, 3). Ноги черно-зеленые, металлически блестящие; основная треть передних и средних голеней и средние лапки в большей части желтые; задние бедра сильно утолщенные. Брюшко с 3 парами косо расположенных полулунных пятен серого налета; пятна 3-го и 4-го тергитов доходят до бокового края тергита; гипопигий в белых торчащих волосках; 4-й стернит по заднему краю с треугольной вырезкой, в которой расположены 2 частых гребня черных щетинок (рис. 18, 4); гонокситы в вершинной части топовидно расширенные (рис. 18, 5). — СССР: горный Таджикистан — высоты 1000—2500 м (Гиссарский хр., зап. Памир) *E. rushanicus* Stack. 1952.

- 106 (105). 4-й тергит весь металлически-зеленый. Теменной треугольник в грубых точках. Лапки черные. Мельче: 5 мм. — Глаза в коротких, едва заметных волосках. Лицо и лоб в густых и длинных белых волосках, лицо, кроме того, в белом налете; теменной треугольник в едва заметном налете; глазки расположены в виде равнобедренного треугольника. Среднеспинка черно-зеленая, в средней части с фиолетовым оттенком; продольные полосы светлого налета на среднеспинке выражены не резко и иногда заметны лишь в передней ее части; волоски среднеспинки и щитка длинные, белые. Ноги черные; колени красновато-бурые. Брюшко с 3 парами резко выраженных полулунных пятен белого налета. — Сирийский р-н ОАР

E. punctifrons Lw. 1857.

L o e w, 1857, Verh. Zool.-bot. Ges. Wien, VII : 85; S a c k, 1932 : 412.

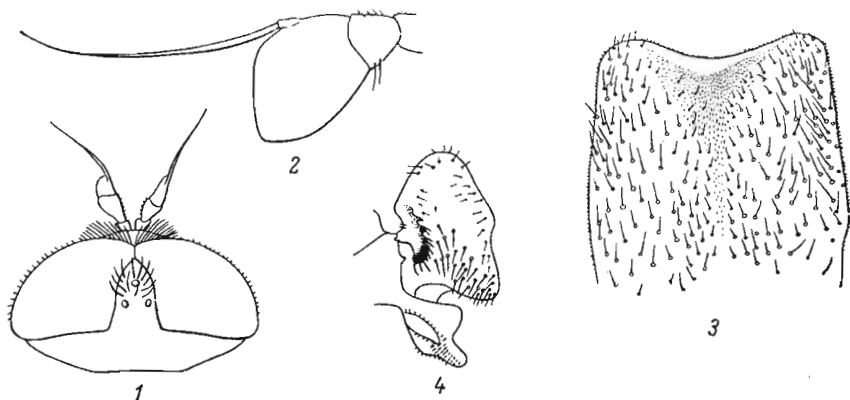


Рис. 19. *Eumerus kondarensis* Stack. ♂.

1 — голова сверху; 2 — усик; 3 — 4-й стернит; 4 — гонококсит.
По Штакельбергу.

- 107 (104). Продольные полосы светлого налета на среднеспинке кзади явственно суживаются и не доходят до щитка; сероопыленное пространство перед щитком не развито; боковые полосы светлого налета на среднеспинке развиты слабее или отсутствуют вовсе (исключение: *E. kondarensis* Stack.).

- 108 (109). Плечевые бугорки и боковой край среднеспинки в густом беловато-сером налете. Среднеспинка с явственно развитой срединной продольной полосой светлого налета. Задний край 4-го стернита с неглубокой дуговидной вырезкой (рис. 19, 3). Задний край 4-го тергита с желтой каемкой. — Тело темно-металлически-зеленое. Глаза в довольно длинных и густых белых волосках. Лоб и лицо в белом налете, в длинных и густых снежно-белых волосках, теменной треугольник металлически блестящий; глазки расположены в виде равнобедренного треугольника (рис. 19, 1). Волоски среднеспинки и щитка светлые, буроватые, умеренной длины, торчащие. Ноги черные; основная часть ($\frac{1}{3}$ — $\frac{1}{2}$) голеней и частично лапки буровато-желтые. Брюшко с 3 парами косо расположенных полулунных пятен белого налета; гонококситы короткие, неправильно-трапециевидные, с закругленными углами (рис. 19, 4). 7—8 мм. — СССР: Казахстан (Алма-Ата); Таджикистан (Гиссарский хребет) . . . *E. kondarensis* Stack. 1952.

Ш т а к е л ь б е р г, 1952 : 382—383.

109 (108). Плечевые бугорки и боковой край среднеспинки блестящие, без палета. Срединная продольная полоска светлого палета на среднеспинке, как правило, не выражена. Задний край 4-го стернита с резко выраженной глубокой вырезкой. 4-й тергит на всем протяжении до заднего края металлически-зеленый или бронзовый.

110 (111). 2—4-й членики задних лапок короткие; ширина 2-го членика примерно вдвое, ширина 3—4-го члеников втрое превосходит длину соответствующего членика (рис. 20, 3). — Тело темно-бронзовое, с фиолетовым отливом. Глаза почти голые. Лоб и лицо в белом налете, в длинных белых волосках. Теменной треугольник относительно узкий, блестяще-черный, в черных волосках; глазки расположены в виде равнобедренного треугольника: передний глазок удален от

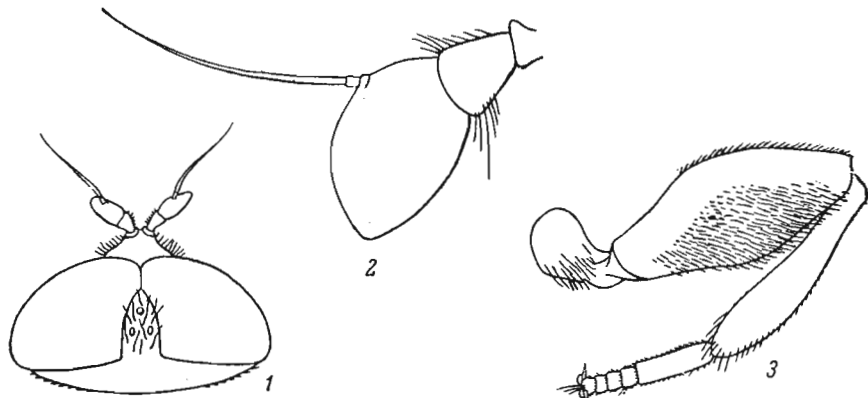


Рис. 20. *Eumerus chrysopygus* Sack. ♂.

1 — голова сверху; 2 — усик; 3 — задняя нога. По Штакельбергу.

задних на большее расстояние, чем задние друг от друга (рис. 20, 1). Среднеспинка темно-бронзовая, слабо блестящая, с 2 продольными полосами светлого палета, не достигающими до щитка; большая часть среднеспинки покрыта короткими черными волосками. Ноги черные; основная треть голени желтая. Пятна светлого палета на брюшке расположены косо, на 2-м тергите узкие, на 3-м умеренно широкие, на 4-м широкие; 4-й стернит с глубокой прямоугольной вырезкой; гипоцигий в довольно длинных черных волосках. 8—10 мм. — СССР: южн. Приморье. Сев.-вост. Китай. . . . *E. chrysopygus* Sack, 1941.¹

Sack, 1941, Arb. morphol.-taxon. Entom., 8, 3 : 190; Штакельберг, 1952 : 379—380.

111 (110). 2—4-й членики задних лапок не укороченные; по меньшей мере длина 2-го членика превышает его ширину.

112 (113). 1-й членик задних лапок расширенный и относительно короткий, длина его не превышает длины 2-го и 3-го члеников тех же лапок вместе взятых. Тело золотисто- или бронзово-зеленое, часто с фиолетовым отливом. Глаза в довольно длинных и густых белых волосках. Лоб и лицо покрыты белым налетом, в длинных и густых белых волосках; теменной треугольник относительно широкий, бронзовый, блестящий, в большей части покрыт черными волосками; глазки рас-

¹ Если полосы светлого палета на среднеспинке не развиты, длина 2-го членика задних лапок равна его ширине, а тело меньше (6 мм) — см. *E. rezvoi* Stack. (§ 149).

положены в виде равнобедренного треугольника (рис. 21, 1). Среднеспинка с 2 продольными полосами белого налета, в светло-желтовато-бурых торчащих волосках. Ноги бронзово-зеленые, блестящие; вершина бедер, основная треть или половина голеней и лапки, за исключением вершинных члеников, светло-буровато-желтые. Светлые пятна брюшка имеют вид косо расположенных узких полосок, не достигающих до бокового края соответствующего тергита; вершина брюшка и гипопигий в золотистых волосках; 4-й стернит грубо морщинистый, по середине заднего края с глубокой и острой вырезкой; го-

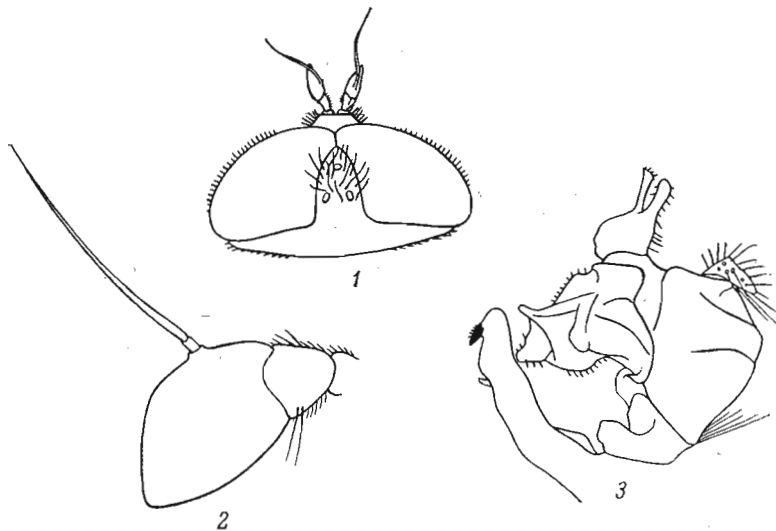


Рис. 21. *Eumerus bactrianus* Stack. ♂.

1 — голова сверху; 2 — усик; 3 — гипопигий. По Штакельбергу.

нококситы на вершине двураздельные (рис. 21, 3). 7—8 мм. — СССР: горы Ср. Азии (Гиссарский и Дарвазский хр.)
 *E. bactrianus* Stack. 1952.

Штакельберг, 1952: 388—390.

- 113 (112). 1-й членик задних лапок более длинный: длина его равна или превосходит длину трех последующих члеников вместе взятых.
- 114 (117). Глаза в густых, умеренно длинных волосках. 4-й тергит без полулунных пятен светлого налета или с едва заметными их следами, удлинённый (длина его превосходит длину 3-го тергита примерно в $1\frac{1}{2}$ раза), к вершине явственно суженный.
- 115 (116). Тело бронзово-зеленое. Среднеспинка с довольно широкой, срединной, светлой, продольной полосой, развитой, как и средние полосы, примерно до уровня основания крыльев. Пунктировка среднеспинки мелкая и частая; среднеспинка слабо блестящая. 2-й и 3-й тергиты в средней части черные. — Лоб и лицо узкие, покрытые серовато-белым налетом, в длинных белых волосках; теменной треугольник узкий, блестящий; глазки расположены в виде равнобедренного треугольника. Ноги темно-бронзовые, блестящие; вершина бедер и основная треть голеней красновато-желтые. Брюшко темно-бронзово-зеленое; 2-й и 3-й тергит с полулунными пятнами серого налета; 4-й стернит по заднему краю с неглубокой дуговидной вырезкой (рис. 22, 1); гонокситы простые, на всем протяжении более

или менее одинаковой ширины (рис. 22, 2); гипопигий в светло-желтых волосках. 7 мм. — СССР: Вост. Сибирь (Прибайкалье) *E. sibiricus* Stack. 1952.

Штакельберг, 1952 : 391—392.

116 (115). Тело светло-металлически-зеленое. Среднеспинка с очень узкой, срединной, светлой, продольной полосой или без нее. Пунктировка среднеспинки более грубая и более редкая; среднеспинка блестящая. Все брюшко светло-металлически-зеленое. — Лоб и лицо умеренно широкие, покрытые беловато-серым налетом, в белых волосках; теменной треугольник широкий, металлически блестящий; глазки расположены в виде равнобедренного треугольника. Среднеспинка с 2 продольными полосами серого налета, не достигающими до щитка. Ноги темно-зеленые, металлически блестящие; вершина бедер, основная треть голеней и лапки снизу желтые. Брюшко с узкими, полулунными,

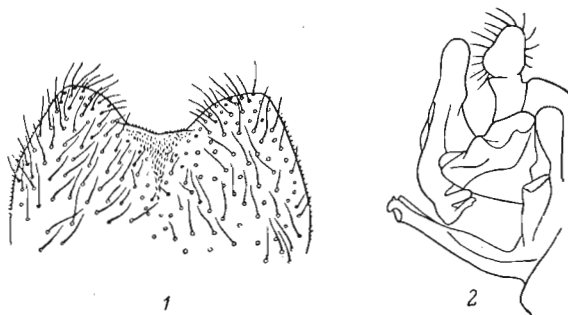


Рис. 22. *Eumerus sibiricus* Stack. ♂.
1 — 4-й стернит; 2 — гипопигий.
По Штакельбергу.

косо расположенными пятнами на 2-м и 3-м тергитах; гипопигий в светлых волосках. 6—7 мм. — СССР: юг европ. части (нижнее Поволжье, южн. Приуралье). Южн. Европа (Испания) *E. pauper* Beck. 1921.

Вескер, 1921 : 71; Gil Collado, 1930 : 306—308; Sack, 1932 : 411.

117 (114). Глаза в редких волосках. 4-й тергит с явственно развитыми, белоопыленными, полулунными пятнами, не-удлиненный (длина его едва превосходит длину 3-го), к вершине слабо суженный.

118 (119). Теменной треугольник узкий (рис. 23, 1). Глазки на темени расположены в виде равнобедренного треугольника. 4-й стернит по заднему краю с боков от вырезки с небольшим лопастевидным выростом (рис. 23, 3); гоноксит на вершине без крючка (рис. 23, 4). — Тело металлически-зеленое или бронзовое. Глаза в коротких и редких волосках. Лоб в желтовато-белом, лицо в грязно-белом налете; лицо в длинных белых волосках. Теменной треугольник темно-металлически-зеленый или бронзовый. Очень близок *E. strigatus* Flln., но усики несколько более узкие. 7—8 мм. — Юг СССР: Закавказье; Казахстан на север до Атбасара; Таджикистан и Узбекистан (предгорья); Киргизия. Китай (Гашуньское Гоби). Личинки (в Закавказье) повреждают корневища семенников моркови . . *E. sogdianus* Stack. 1952.¹

Штакельберг, 1952 : 390—391.

¹ К этому виду, по-видимому, близок неизвестный мне в натуре *E. vitripennis* Coe.

119 (118). Теменной треугольник широкий. Глазки на темени расположены в виде равностороннего или почти равностороннего треугольника. 4-й стернит по заднему краю с широкой треугольной вырезкой, с боков от вырезки без выростов; гоноксит на вершине с крючком (рис. 24). Тело металлически-зеленое или бронзовое. Глаза в коротких и редких волосках. Лоб и лицо в белом налете и в белых волосках. Теменной треугольник металлически-зеленый. Среднеспинка с 2 продольными полосами белого налета, не доходящими до щитка; волоски среднеспинки умеренной длины, седые или светло-желтовато-бурые, торчащие. Ноги черно-зеленые, блестящие; основная треть голеней желтая.

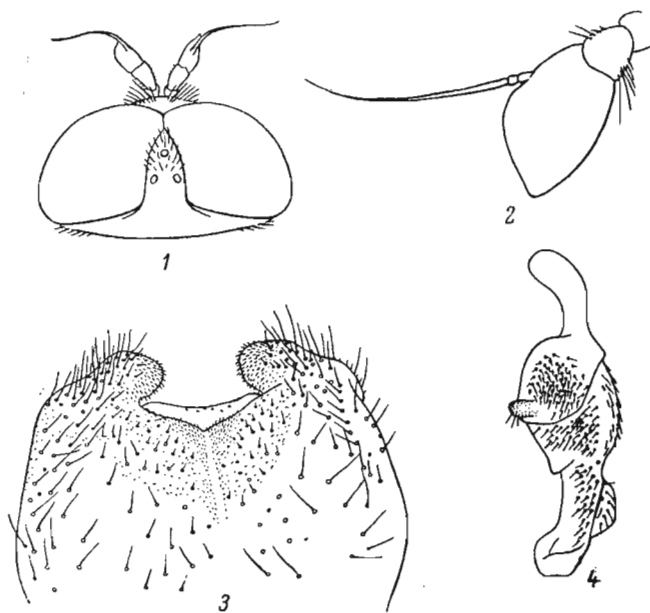


Рис. 23. *Eumerus sogdianus* Stack. ♂.
1 — голова сверху; 2 — усик; 3 — 4-й стернит;
4 — гоноксит. По Штакельбергу.

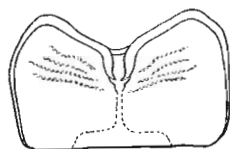
Брюшко с 3 парами полулунных пятен белого налета. 6—8 мм. — СССР: европ. часть, кроме Крайнего Севера, на юг до южн. Украины и Ростовской обл.; сев. Казахстан; зап. Сибирь, Прибайкалье. Большая часть Европы; Сев. Америка. Личинки развиваются в луковичах огородного лука и в корневищах моркови, *E. strigatus* Flln. 1817.

Lundbeck, 1916 : 537; Collin, 1920, Entom. Month. Mag., (3) VI : 102—106; Sack, 1932 : 416—417.

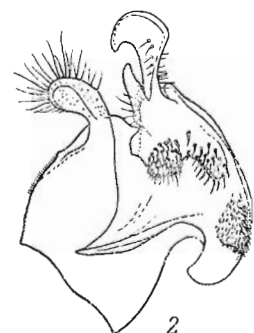
- 120 (85). Усики желтые, красновато-желтые или красновато-бурые.
121 (128). По меньшей мере задние лапки, а также часто и задние голени, расширенные, спереди в густых снежно-белых волосках.
122 (123). Светлые полулунные пятна развиты только на 3-м тергите брюшка. Тело темно-металлическое, почти черное. Теменной треугольник длинный и узкий, темно-синий; глазки расположены в виде равностороннего треугольника, сильно отнесены вперед. Глаза в коротких и редких волосках. Усики светло-красновато-бурые; 3-й членик относительно узкий. Среднеспинка в средней части металлически-зеленая, с 2 явственно развитыми белыми продольными полосками,

с боков зеленовато-черная. Ноги, в частности задние бедра, слабо утолщены; ноги в большей части черные, с желтым основанием голени; задние голени и лапки ♂ сильно расширенные, спереди в густых снежно-белых волосках; лапки передних и средних ног буровато-желтые. Брюшко черно-синее, у ♂ с одной парой узких полулунных пятен на 3-м тергите; гипопигий в коротких черных волосках; гоноцерки пузыревидно вздутые, желтые. 6 мм. — СССР: Предкавказье (Гагра). Южн. Европа; Малая Азия. Редок *E. argyropus* Lw. 1848.

Loew, 1848 : 135; Sack, 1932 : 398.



1



2

Рис. 24. *Eumerus strigatus* Flln. ♂.
1 — 4-й стернит;
2 — гипопигий.
По Коллиау.

123 (122). Светлые полулунные пятна развиты на 2—4-м тергитах.

124 (125). Задние голени сильно расширенные, снаружи на всем протяжении в густых снежно-белых волосках. — Лоб в светло-желтом налете и длинных светло-желтых волосках. Лицо металлически-зеленое, без налета, в буровато-желтых волосках. Глаза в густых и длинных волосках. Теменной треугольник узкий и длинный; глазки расположены в виде равностороннего треугольника и сильно отнесены вперед. Усики светло-красновато-желтые. Грудь оливково-зеленая. Среднеспинка без светлых продольных полос, в густых и длинных светло-желтых волосках. Бедра черные; передние и средние голени светло-желтовато-бурые; передние и средние лапки, за исключением основания, белые; задние голени и лапки расширенные, снаружи в густых снежно-белых волосках. Брюшко черное, с 3 парами узких белых полулунных пятен; гипопигий черный, в черных волосках; гоноцерки относительно большие, желтые. 7 мм. — СССР: южн. Приморье *E. elegantissimus* Stack. 1930.

Stackelberg, 1930, Konowia, 9 : 233; Sack, 1932 : 400.

125 (124). Задние голени только у вершины слегка расширенные и лишь в вершинной части (трети, четверти) несут негустые белые волоски.

126 (127). Светлые полулунные пятна 2-го тергита умеренной величины. 2-й членик задних лапок сильно расширенный (длина его едва превышает его ширину). — Лицо и лоб узкие, в белом налете, в длинных белых волосках. Глаза в коротких и редких волосках. Теменной треугольник узкий и длинный; глазки расположены в виде равнобедренного треугольника и сильно отнесены вперед. Усики красновато-желтые. Грудь и брюшко черные, металлически блестящие, со стальным синеватым отливом. Среднеспинка без светлых продольных полос. Ноги черные; передние и средние голени и лапки буровато-желтые; задние лапки сильно расширенные, белые, в густых снежно-белых волосках. Брюшко с 3 парами белых полулунных пятен; пятна первой пары шире остальных, просвечивающие; гипопигий черный, в черных волосках; гоноцерки вздутые, желтые. 7 мм. — СССР:

европ. часть (Эстония, Ленинградская, Пермская, Харьковская обл.), Приамурье. Большая часть Европы. Редок
. *E. flavitarsis* Zett. 1843.¹

Zetterstedt, 1843, Dipt. Scand., 11 : 867; Sack, 1932 : 400. —
silesiacus Becker, 1921 (sec. typ., syn. nov.).

- 127 (126). Светлые полулунные пятна 2-го тергита очень широкие, занимающие около половины длины тергита. 2-й членик задних лапок умеренно расширенный (длина его в $1\frac{1}{2}$ раза превышает его ширину). — Близок предыдущему. Теменной треугольник очень узкий (высота его примерно в 3 раза превосходит его ширину за глазками), черный, с синим оттенком. Среднеспинка черная, с синим оттенком, мелко-точечная, блестящая, без светлых продольных полос; щиток относительно длинный; среднеспинка и щиток в умеренно длинных, торчащих, беловато-желтых или буроватых волосках. Брюшко относительно длинное и узкое; пятна 2-го тергита большие, треугольные или четырехугольные, желтовато-белые, просвечивающие; пятна 3-го тергита узкие; пятна 4-го тергита узкие, сероопыленные, слабо намеченные. 6—8 мм. — СССР: о. Сахалин. Япония; Корея
. *E. japonicus* Mats. 1915.
Shiraki, 1930 : 96; Sack, 1932 : 402.

128 (121). Задние лапки и задние голени не расширенные, без густых снежно-белых волосков.

- 129 (130). 2-й тергит с 2 овальными, желтыми, просвечивающими пятнами, лишенными налета. Среднеспинка без продольных полос светлого налета. — Усики большие, желтые. Лицо и лоб в белом налете; теменной треугольник бронзово-зеленый. Среднеспинка черно-бронзово-зеленая. Ноги черные; колени и лапки желтые. Брюшко черное, с 2 овальными пятнами на 2-м тергите и парными полулунными пятнами белого налета на 3-м и 4-м тергитах. 7 мм. — Китай.
. *E. macrocerus* Wd. 1830.
Sack, 1932 : 407.

130 (129). 2-й тергит с полулунными, иногда слегка просвечивающими пятнами, покрытыми белым налетом. Среднеспинка, как правило, с продольными полосами светлого налета.

131 (134). Линия соприкосновения глаз в $1\frac{1}{2}$ —3 раза превосходит высоту лобного треугольника.

132 (133). Глаза в густых светло-бурых волосках. Линия соприкосновения глаз примерно в 3 раза превосходит высоту лобного треугольника. Усики красновато-бурые. Полулунные пятна брюшка не просвечивающие. Гоноцерки большие, вздутые, желтые. — Голова весьма сильно выпуклая (см. сверху). Лоб и лицо в белом налете, в длинных белых волосках; теменной треугольник очень узкий и длинный; глазки расположены в виде равнобедренного треугольника и сильно отнесены вперед. Среднеспинка черно-синяя, блестящая, с 2 узкими, белыми, продольными полосами, не доходящими до щитка. Брюшко черное, слабо блестящее, с 3 парами узких, белоопыленных, полулунных пятен; гипопигий черный, в черных волосках; гоноцерки большие, пузыревидно вздутые, желтые, просвечивающие. 8 мм. — СССР:

¹ К этому виду близок, а возможно, и идентичен с ним *E. ehimensis* Shir. et Edash. (Trans. Shikoku Entom. Soc., III, 5—6, 1953 : 112—114).

центр и юг европ. части (Рязанская, Харьковская обл., Крым).
Европа *E. ornatus* Mg. 1822.

Vergall, 1901 : 602; Sack, 1932 : 410. — *leucopygus* Becker, 1921 : 69 (sec typ., *syn. nov.*); Sack, 1932 : 404.

133 (132). Глаза почти голые. Линия соприкосновения глаз примерно в $1\frac{1}{2}$ раза превосходит высоту лобного треугольника. Усики светло-желтые. По меньшей мере первая пара полулунных пятен брюшка (на 2-м тергите), как правило, просвечивающая. Гonoцepки умеренной величины, слабо вздутые, желтые. — В остальных признаках близок предыдущему виду. 7 мм. — СССР: Ср. Азия (Копет-Даг, Гиссарский хр. и его предгорья, низовья Вахша, окр. Ташкента). Южн. Европа *E. lucidus* Lw. 1848.

L o e w, 1848 : 134; Sack, 1932 : 405.

134 (131). Линия соприкосновения глаз примерно равна или короче высоты лобного треугольника.

135 (136). 3-й стернит с треугольным, продольным, пластинчатым выростом, впереди от которого имеется пучок длинных, белых, торчащих воло-

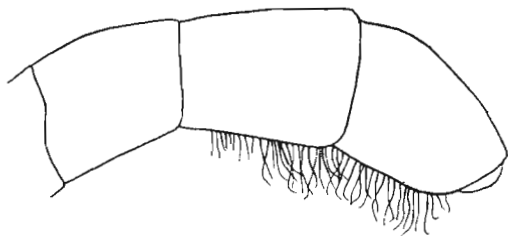


Рис. 25. *Eumerus pulchellus* Lw. ♂. Брюшко сбоку. Ориг.

сков. — Передние тазики до основания красновато-желтые. Задние голени к вершине весьма сильно утолщенные. Лицо и лоб в желтовато-белом налете, в длинных, такого же цвета волосках. Теменной треугольник умеренной ширины; глазки расположены в виде равнобедренного треугольника близ середины темени. Усики желтовато-бурые. Среднеспинка бронзово-зеленая, блестящая, с 2 умеренно широкими, белыми продольными полосами. Ноги черно-зеленые, металлически блестящие; передние тазики, вертлуги всех пар ног, вершины бедер, основная часть ($\frac{1}{3}$ — $\frac{1}{2}$) голеней, вершины голеней и лапки в большей части красновато-желтые. Брюшко с 3 парами узких, серых, полулунных пятен; гипопигий в черных волосках; 4-й стернит по заднему краю с глубокой треугольной вырезкой. 7—8 мм — СССР: центр и юг европ. части (Курская, Белгородская, Харьковская обл., Крым). Сев. Африка *E. clavatus* Beck. 1921.

Becker, 1921 : 70; Sack, 1932 : 399.

136 (135). 3-й стернит простой, без выроста и без пучка длинных волосков.

137 (138). 3-й и 4-й тергиты с боков в очень длинных, нежных, светлых, торчащих волосках (рис. 25). — Глаза в умеренно густых и длинных белых волосках. Лоб и лицо в белом налете и длинных желтовато-белых волосках. Теменной треугольник относительно широкий; глазки расположены в виде равнобедренного треугольника у середины темени. 3-й членик усиков желтовато-красный до красноватобурого. Среднеспинка бронзово-зеленая, грубо точечная, слабо блестящая, со следами 2 продольных полос белого налета. Ноги черные, колени и основания голеней буровато-желтые. Брюшко бронзово-зеленое, слабо блестящее, с 3 парами белых полулунных пятен; гипопигий в светлых волосках; 4-й стернит по заднему краю с неглу-

бокой дуговидной вырезкой. 5—6 мм. — Южн. Европа; Малая Азия; Сев. Африка *E. pulchellus* Lw. 1848.¹

L o e w, 1848 : 130; S a c k, 1932 : 411. — ? *terminalis* A b r e u, 1924, Mem. Acad. Cienc. Art. Barcelona, XIX, 1 : 136—138.

138 (137). 3-й и 4-й тергиты с боков в коротких, как правило прилегающих волосках.

139 (154). Гипопигий в черных волосках. 1-й членик задних лапок удлиненный, равен по длине или превосходит в длину 4 последующих членика задних лапок вместе взятых; 3-й членик задних лапок короткий: длина его равна ширине или менее ее.

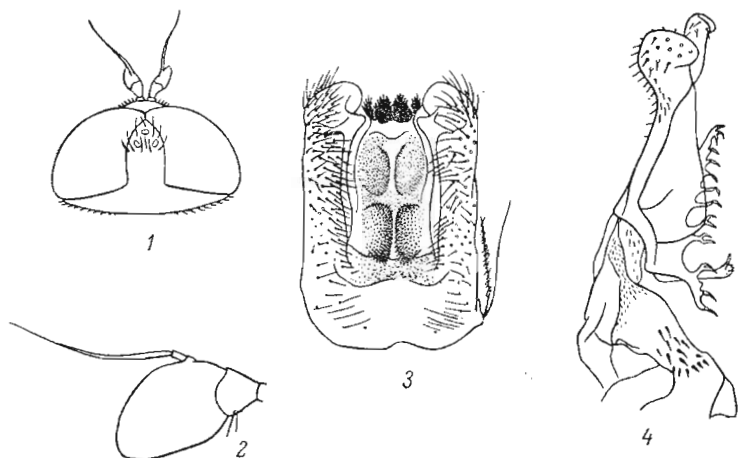


Рис. 26. *Eumerus transcaspicus* Stack. ♂.
1 — голова сверху; 2 — усик; 3 — 4-й стернит; 4 — гонококсит. По Штакельбергу.

140 (141). Голени и лапки всех пар ног на всем протяжении красновато-желтые. — Глаза почти голые. Лицо и лоб в снежно-белом налете и такого же цвета довольно длинных волосках. Теменной треугольник относительно широкий, металлически-зеленый, сильно точечный, по углам в белом налете; глазки расположены в виде тупоугольного треугольника: расстояние между задними глазками несколько превосходит расстояние между передним и задними глазками (рис. 26, 1). Усики светло-красновато-желтые. Среднеспинка бронзово-зеленая или золотистая, сильно точечная, нежно морщинистая, спереди с 3 белыми полосками, не всегда хорошо заметными. Брюшко бронзово-зеленое, с 3 парами, белых, полулунных пятен; 4-й тергит по заднему краю с желтой каймой; 4-й стернит с глубокой, почти прямоугольной вырезкой (рис. 26, 3); гипопигий в коротких черных волосках; гонококситы на вершине двураздельные,

¹ Если тело золотистое, расстояние между задними глазками больше расстояния от переднего до задних глазков, а голени и лапки в большей части желтые — см. *E. barbarus* Соколев. (§ 156), который обладает довольно длинными волосками по бокам 3-го и 4-го тергитов.

К этой же группе относится *E. graecus* Beck. (sec. typ.), отличающийся от *E. pulchellus* Lw. меньшей величиной (4 мм), светло-синевато-зеленым (не бронзовым, почти черным) телом и светло красновато-желтыми усиками. — Греция (Besker, 1921 : 62, 66, 69).

с внутренней стороны с многочисленными ветвистыми выростами (рис. 26, 4). 5—6 мм. — СССР: Туркмения.

E. transcaspicus Stack. 1952.

Штакельберг, 1952 : 393—395.

141 (140). По меньшей мере голени в вершинной половине черные или темно-бурые.

142 (145). 4-й тергит по заднему краю с относительно широкой желтой каемкой. Лоб и лицо в белом или сероватом налете.

143 (144). Теменной треугольник в большей части покрыт серовато-белым налетом. Основные членики усиков светло-желтые. Глаза почти голые. 4-й стернит с глубокой треугольной вырезкой, с боков без густых черных волосков. — Лицо и лоб в свежно-белом налете и такого же цвета довольно длинных волосках. Теменной треугольник умеренно широкий; глазки расположены в виде равнобедренного треугольника (рис. 27, 1). Усики светло-красновато-желтые. Среднеспинка металлически-зеленая, мелкоточечная, блестящая, с 2 довольно широкими продольными полосами белого налета. Ноги темно-бронзово-зеленые; вертлуги, вершины бедер, основная половина голеней и лапки темно-желтые. Брюшко бронзово-зеленое, с 3 парами довольно широких полулунных пятен белого налета; гипопигий в черных волосках. 5—6 мм. — СССР: Ср. Азия (низовья Вахша).

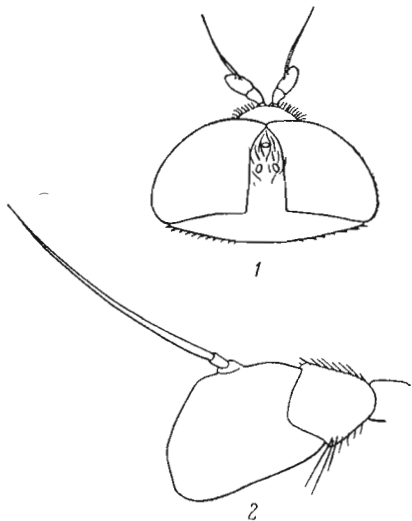


Рис. 27. *Eumerus tugajorum* Stack. ♂. 1 — голова сверху; 2 — усик. По Штакельбергу.

E. tugajorum Stack. 1952.

Штакельберг, 1952 : 392—293.

144 (143). Теменной треугольник черно-синий, металлически блестящий. Основные членики усиков черные. Глаза в слабо развитых беловатых волосках. 4-й стернит брюшка по заднему краю с более узкой вырезкой, чем у *E. strigatus* Flln. (см. § 119, рис. 24); края вырезки образуют зубцы, а вершинный угол стернита усажен густыми черными волосками. — Лоб и лицо в беловато-сером налете. Теменной треугольник несколько более узкий, чем у *E. strigatus* Flln. Среднеспинка черная или темно-бронзово-зеленая, с 2 слабо развитыми продольными полосами светлого налета, в коротких, торчащих, желтых волосках. Брюшко как у *E. strigatus* Flln., но 4-й тергит по заднему краю с относительно широкой желтой каемкой; волоски в вершинной части 4-го тергита и на гипопигие относительно короткие, черные. 6.5—7 мм. — Большая часть Европы от средней Швеции до Испании и Италии; в СССР с достоверностью не констатирован.

E. ruficornis Mg. 1822.

Лундбек, 1916 : 541; Сакс, 1932 : 414.

145 (142). 4-й тергит на всем протяжении до вершины металлически-зеленый или черный; если задний край 4-го тергита с довольно широкой

каймой красновато-бурого налета (*E. kongosanensis* Shir.), то лицо в черновато-сером налете и желтых волосках.

146 (147). Лицо в черновато-сером налете и желтых волосках. Задний край 4-го тергита с довольно широкой каймой красновато-бурого налета. — Глаза голые. Теменной треугольник относительно длинный и узкий, черный, блестящий, в грубых точках, с черными волосками. Усики красновато-желтые. Среднеспинка как у *E. strigatus* Filn., но в бурых волосках. Ноги черные; колени и основания голеней красновато-желтые; лапки красновато-бурые; задние бедра сильно утолщенные; задние лапки расширенные; длина 1-го членика задних лапок превосходит длину последующих члеников тех же лапок вместе взятых. Брюшко

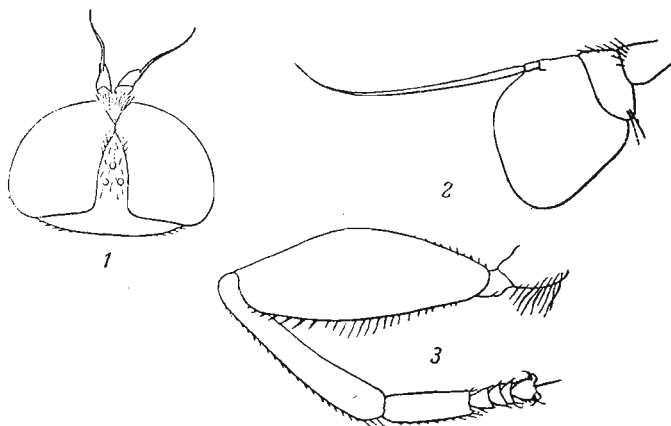


Рис. 28. *Eumerus rezvoi* Stack. ♂.
1 — голова сверху; 2 — усик; 3 — задняя нога.
По Штакельбергу.

черное, с пурпурным оттенком, с 3 парами полулунных пятен белого налета; волоски, покрывающие брюшко, относительно длинные; гипопигий большой. 8 мм. — Корея... *E. kongosanensis* Shir. 1930.

Shiraki, 1930 : 93; Sack, 1932 : 403.

147 (146). Лицо в белом налете и таких же волосках. Задний край 4-го тергита без каемки красновато-бурого налета.

148 (151). Среднеспинка и брюшко в грубых и частых рашпилевидных точках и тонких морщинках, слабо блестящие; расстояние между точками явственно меньше самих точек.

149 (150). Средние бедра с заднеventральной стороны в многочисленных мелких бородавочках. 3-й членик усиков широкий (рис. 28, 2). — длина его едва превышает его ширину. 4-й стернит по заднему краю с глубокой треугольной вырезкой, доходящей примерно до половины длины стернита. Глаза в коротких и редких волосках. Лицо и лоб в сером налете, в белых волосках. Теменной треугольник относительно узкий, глазки на темени расположены в виде равнобедренного треугольника. Усики с широким красновато-бурым 3-м члеником. Тело черно-бронзово-зеленое, в грубых точках, слабо блестящее. Среднеспинка без продольных полос белого налета. Ноги темно-бронзовые; вершина бедер и основная треть голеней красновато-желтые; лапки черные. Брюшко с 3 парами почти прямых пятен бе-

лого налета; гипопигий в коротких черных волосках. 6 мм. — СССР: сев. Казахстан *E. rezvoi* Stack. 1952.

Ш т а к е л ь б е р г, 1952 : 386—387.

150 (149). Средние бедра с заднеventральной стороны гладкие, без бородавк. 3-й членик усиков удлиненоовальный — длина его более чем вдвое превышает его ширину. 4-й стернит с глубокой прямоугольной вырезкой, занимающей большую часть стернита, в которой располагается пластинка, несущая продольные ребрышки. — Глаза почти голые. Лицо и лоб в серебристо-белом налете и таких же волосках. Теменной треугольник относительно широкий; глазки расположены в виде равностороннего треугольника. Усики с красновато-бурым 3-м члеником. Среднеспинка темно-бронзово-зеленая, грубо точечная, почти матовая, в передней половине с 3 слабо развитыми, узкими, продольными полосами белого налета. Ноги черно-бронзовые; колени и основания голеней буровато-желтые; передние и средние лапки в большей части буровато-желтые; задние бедра сильно утолщенные. Брюшко черно-бронзовое, слабо блестящее, с 3 парами узких полудлинных пятен белого налета; гипопигий в коротких черных волосках; 4-й стернит своеобразного строения (см. выше). 5—6 мм. — Юг СССР: Крым. Южн. Европа; сев. Иран.... *E. basalis* Lw. 1848.

Loew, 1848 : 126; Sack, 1932 : 388. — ? *cretensis* Szilady, 1940, Ann. Mus. Nat. Hung, 33 : 68 (partim).

151 (148). Среднеспинка и брюшко в мелких точках и едва заметных морщинках, сильно блестящие; расстояние между точками превышает ширину точек.

152 (153). Теменной треугольник относительно широкий. Белые пятна 4-го тергита в виде короткого косога мазка. — Глаза в явственных, но коротких волосках. Лицо и лоб в снежно-белом налете и таких же волосках. Усики красновато-бурые. Среднеспинка бронзово-зеленая, мелко-точечная, блестящая, с 2 узкими продольными полосами белого налета. Ноги сильно варьируют в окраске, как правило черные, с желтыми коленями и основной частью ($\frac{1}{2}$) голеней, реже вершины голеней и основные членики передних и средних лапок также желтые. Брюшко черно-синее, блестящее, с 3 парами узких и коротких полудлинных пятен белого налета; гипопигий в черных волосках. 5—7 мм. СССР: Ср. Азия (Гиссарский хр.). Южн. Европа; Сев. Африка; Малая Азия *E. amoenus* Lw. 1848.

Loew, 1948 : 132; Efflatoun, 1922 : 109—111; Efflatoun Bey, 1926, Bull. Soc. Entom. Egypte, X : 297—301; Sack, 1932 : 396.

153 (152). Теменной треугольник узкий. Белые пятна 4-го тергита более длинные, слегка серповидно изогнутые. — Близок предыдущему. Тело синеvато-черное, со стальным отливом. Лицо и лоб в серебристо-белом налете и чисто-белых волосках. Среднеспинка сильно блестящая, с 2 явственно развитыми продольными полосами белого налета, хорошо заметными в передней половине среднеспинки. Ноги черные; вершинная треть передних и средних бедер, вершины задних бедер, основная часть ($\frac{1}{2}$ — на передних и средних и $\frac{1}{3}$ — на задних) голеней и лапок красновато-желтые; вершинные членики лапок темные. 5—8 мм. — Сев.-вост. Африка. Личинки в гигантской заразихе *Cistanche* *E. cistanchei* Efl. 1926.

Efflatoun, 1926, Bull. Soc. Entom. Egypte, X : 297—301.

154 (139). Гипопигий в нежных белых волосках. 1-й членик задних лапок умеренно удлиненный — длина его менее длины 4 последующих члеников вместе взятых; длина 3-го членика задних лапок за редкими исключениями (*E. barbarus* Coqueb., *E. arnoldii* Stack.) явственно (как правило, в 1½ раза) превосходит его ширину.

155 (158). 3-й членик задних лапок короткий и широкий: его ширина явственно (как правило, вдвое) превосходит его длину. Среднеспинка с явственно развитыми продольными полосами белого налета.

156 (157). Задний ряд шипиков на нижней поверхности задних бедер развит почти на всем протяжении бедра до его основания. Глаза в густых, но довольно коротких светлых волосках. 4-й тергит до

вершины золотисто-зеленый, металлически блестящий. — Тело бронзово-зеленое или золотистое, блестящее. Лоб и лицо в серебристо-белом налете и таких же волосках. Теменной треугольник относительно короткий и широкий; глазки расположены в виде почти равностороннего треугольника. Усики светло-красновато-желтые. Среднеспинка и брюшко в довольно длинных и густых, торчащих, золотисто-желтых волосках; среднеспинка с 2 явственно развитыми продольными полосами белого налета, доходящими почти до щитка. Ноги с сильно вздутыми задними бедрами; бедра в большей части металлически-зеленые; вершины бедер, голени, за исключением бурой вершинной трети, и лапки красновато-желтые. Брюшко с 3 парами полулунных пятен белого налета; гипопигий в светлых волосках; 4-й стернит с глубокой прямоугольной вырезкой, имеющей в основной части парные треугольные выросты. 7—8 мм. — Южн. Европа; Сев. Африка. *E. barbarus* Coqueb. 1804. S a c k, 1932 : 398.

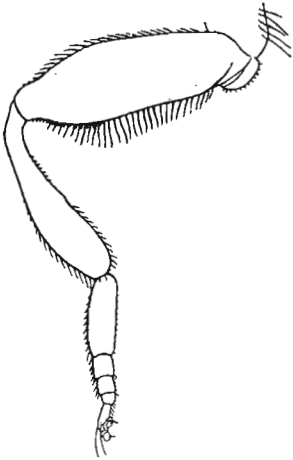


Рис. 29. *Eumerus arnoldii* Stack. ♂. Задняя нога. По Штакельбергу.

157 (156). Задний ряд шипиков на нижней поверхности задних бедер развит лишь в вершинной половине бедра (рис. 29). Глаза почти голые. 4-й тергит по заднему краю широкой желтой каймой. — Лицо и лоб в белом налете и таких же волосках. Теменной треугольник относительно узкий и длинный; глаза расположены в виде равностороннего треугольника-близ середины темени. Усики с черными основными члениками и красновато-желтым 3-м члеником. Среднеспинка металлически-зеленая, мелкоточечная, блестящая, с 2 довольно широкими продольными полосами белого налета. Ноги металлически-зеленые; колени, основная половина и вершина голеней, а также лапки, за исключением 1-го членика задних лапок, красновато-желтые. Брюшко металлически-зеленое, с 3 парами довольно широких полулунных пятен белого налета; гипопигий в белых волосках; 4-й стернит по заднему краю с глубокой треугольной вырезкой, доходящей до основания стернита. 8 мм. — СССР: Туркмения; песчаные пустыни, на гигантской заразице *Cistanche*. *E. arnoldii* Stack. 1952.

Штакельберг, 1952 : 387—388.

158 (155). 3-й членик задних лапок не укороченный: длина его примерно в 1½ раза превосходит его ширину; если 3-й членик задних лапок

относительно короткий (длина его примерно равна ширине), то среднеспинка без продольных полос белого налета.

156 (160). Продольные полосы светлого налета на среднеспинке не развиты вовсе или же имеются лишь в виде следов по переднему краю среднеспинки. 4-й тергит по заднему краю с желтой каймой. — Глаза в коротких и редких волосках, почти голые. Лицо и лоб в белом налете, в длинных белых волосках. Теменной треугольник относительно узкий и длинный; глазки расположены в виде равнобедренного треугольника. Усики с темно-бурыми основными члениками и

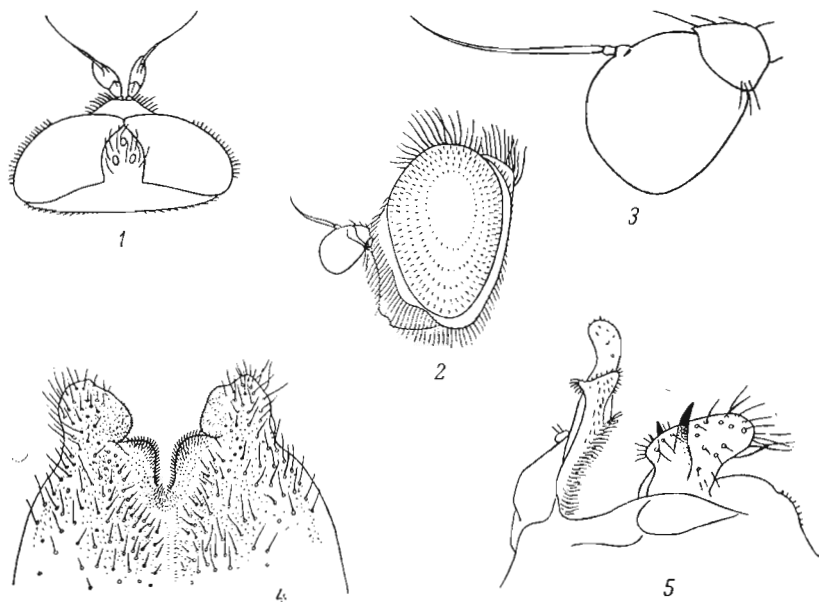


Рис. 30. *Eumerus turanicus* Stack. ♂.

1 — голова сверху; 2 — голова сбоку; 3 — усик; 4 — 4-й стернит; 5 — дистальная часть гипопигия. По Штакельбергу.

желтовато-красным 3-м члеником. Среднеспинка и щиток металлически-зеленые или синеватые, в коротких, но густых, торчащих, беловатых (седых) волосках. Ноги черные; вершина бедер, основная половина и вершина голеней, а также лапки красновато-желтые. Брюшко металлически-зеленое, с 3 парами полулунных пятен белого налета; 4-й тергит по заднему краю с желтой каймой; 4-й стернит по заднему краю с глубокой треугольной вырезкой. 7—9 мм. — Китай (Алашань, Внутренняя Монголия). Самка не известна.
 *E. acuticornis* Sack. 1933.

Sack, 1933, Ark. f. Zoologi, 26A, 6:8.

160 (159). Продольные полосы светлого налета на среднеспинке явственно выражены. 4-й тергит по заднему краю без желтой каемки, весь блестящий.

161 (162). Глаза в густых белых волосках умеренной длины. Теменной треугольник широкий: высота его значительно менее его удвоенной ширины при основании; расстояние от заднего глазка до края глаза явственно больше диаметра глазка (рис. 30, 1). — Лицо и лоб

в белом налете и длинных белых волосках. Теменной треугольник короткий и широкий; глазки расположены в виде равнобедренного треугольника. Среднеспинка металлически-зеленая или бронзовая, в мелких точках, блестящая, с 2 продольными полосами белого налета. Бедра и вершинная половина голеней темно-бронзово-зеленые; вершины бедер, основная половина и вершины голеней, а также лапки красновато-желтые. Брюшко металлически-зеленое или бронзовое, с 3 парами умеренно широких полулунных пятен белого налета; гипопигий в белых волосках; 4-й стернит (рис. 30, 4) по заднему краю с глубокой ступенчатой вырезкой, по бокам от которой имеются большие

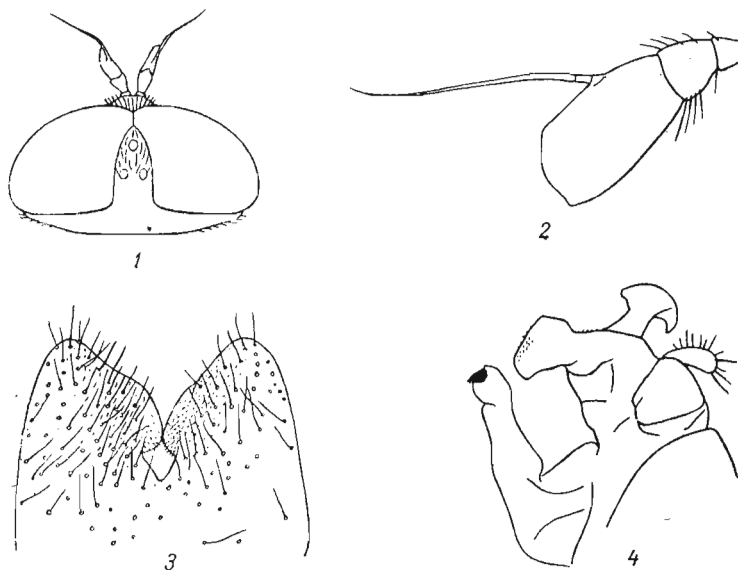


Рис. 31. *Eumerus roborovskii* Stack. ♂.

1 — голова сверху; 2 — усик; 3 — 4-й стернит; 4 — гипопигий. По Штакельбергу.

лопастевидной формы выросты; гонокснты своеобразной формы, с дорзальной стороны в густых волосках (рис. 30, 5). 7—8 мм.— СССР: Ср. Азия (Гиссарский хр. — 1000—2500 м).
 *E. turanicus* Stack. 1952.

Штакельберг, 1952 : 395—396.

- 162 (161). Глаза в коротких и редких волосках. Теменной треугольник более узкий: высота его явственно превосходит его удвоенную ширину при основании; расстояние от заднего глазка до края глаза примерно равно диаметру глазка или меньше его.
- 163 (164). 3-й членик усиков относительно широкий, красновато-бурый или темно-бурый до черного. Линия соприкосновения глаз примерно равна высоте лобного треугольника. Жилки переднего поля крыла (sc, r_1), за исключением основания, бурые или черно-бурые (см. § 119) *E. strigatus* Flln. 1817.
- 164 (163). 3-й членик усиков относительно узкий, светло-красновато-желтый. Линия соприкосновения глаз явственно короче высоты лобного треугольника. Жилки переднего поля крыла (sc, r_1) до вершины желтые.

165 (166). 3-й членик усиков удлиненопрямоугольный, с прямым верхним краем (рис. 31, 2). Лицо и лоб в серовато-белом налете. Теменной треугольник более узкий (высота его превосходит ширину при основании примерно в 3 раза), покрытый сероватым налетом. Задние вертлуги снизу выпуклые. 4-й стернит по заднему краю с относительно широкими боковыми лопастями (рис. 31, 3); гонокситы на вершине с якоревидным расширением (рис. 31, 4), как у *E. strigatus* Flin. — В остальных признаках близок *E. turanicola* Stack. (§ 166). 7 мм. — СССР: Узбекистан (Каттакурганская обл.). Китай (Синьцзянь) *E. roborovskii* Stack. 1952.

Штакельберг, 1952 : 398—400.

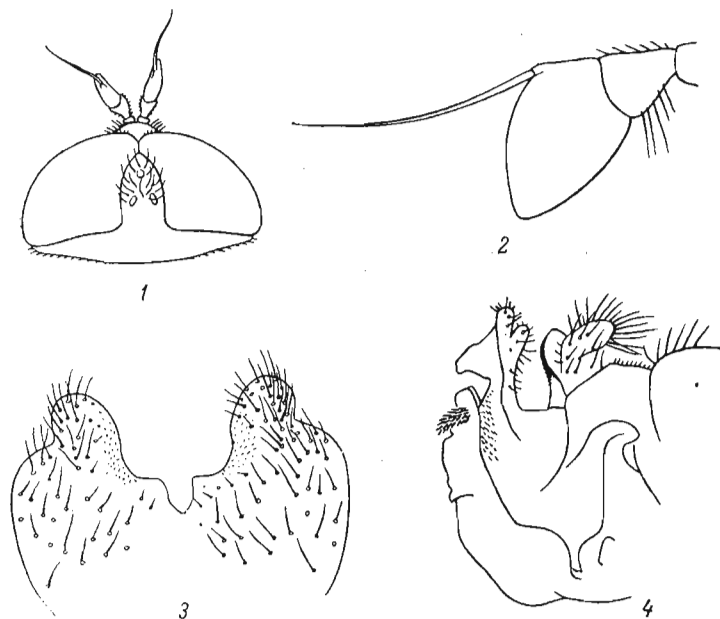


Рис. 32. *Eumerus turanicola* Stack. ♂.

1 — голова сверху; 2 — усик; 3 — 4-й стернит; 4 — гипопигий. По Штакельбергу.

166 (165). 3-й членик усиков относительно короткий, треугольный, с дуговидным верхним краем (рис. 32, 2). Лицо и лоб в снежно-белом налете. Теменной треугольник более широкий (высота его превосходит ширину при основании примерно в 2½ раза), блестящий, без налета. Задние вертлуги снизу едва выпуклые. 4-й стернит по заднему краю с относительно узкими боковыми лопастями (рис. 32, 3); гонокситы на вершине двураздельные, с вентральной стороны с большим, слабо склеротизованным треугольным выростом (рис. 32, 4). — Тело металлически-зеленое, бронзово-зеленое или золотистое. Глазки расположены в виде равнобедренного треугольника. Среднеспинка блестящая, с 2 продольными полосами белого налета. Бедра и верхняя половина голени темно-бронзово-зеленые; вершина бедер, основная половина и вершины голени, а также лапки красновато-желтые. Брюшко с 3 парами умеренно широких полулунных пятен белого налета. 5—7 мм. — СССР: Ср. Азия (Гиссарский и Дарвазский хр. — 1000—1500 м)... *E. turanicola* Stack. 1952.

Штакельберг, 1952 : 396—398.

Самки

- 1 (46). Брюшко в некоторой или в большей части красное, или по меньшей мере 2-й или 2-й и 3-й тергиты с боков с красным или желтовато-бурым пятном.
- 2 (25). Усики черные.
- 3 (10). 1—3-й членики передних и средних лапок снизу желтовато-белые; 2-й и 3-й членики тех же лапок снизу при основании с резко ограниченным черным пятном.
- 4 (5). Глазки расположены в виде равностороннего треугольника. Глаза голые. Среднеспинка в грубых и частых точках, слабо блестящая, с 2 продольными полосами белого налета. Брюшко в большей части красное. 7—8 мм *E. tarsalis* Lw. 1848.
- 5 (4). Расстояние между задними глазками явственно больше расстояния между передним и задним глазками.
- 6 (7). Мельче: 5—7 мм. Среднеспинка в грубых и частых точках. Бочки груди в коротких волосках. Глаза голые. Среднеспинка слабо блестящая, в очень коротких полуприлегающих волосках, с 2 продольными полосами белого налета. Брюшко в большей части красное *E. sabulonum* Flhn. 1817.
- 7 (6). Крупнее: 8—11 мм. Среднеспинка в мелких и частых точках. Бочки груди в более длинных волосках (см. также §§ 79, 80, стр. 225).
- 8 (9). Глаза в длинных, довольно густых волосках. Среднеспинка в более длинных торчащих волосках. Задние голени в основной трети буровато-желтые. 8—11 мм. *E. ussuriensis* Stack. 1952.
- 9 (8). Глаза почти голые. Среднеспинка в более коротких торчащих волосках. Задние голени лишь при самом основании бурые. 8—10 мм. *E. djakonovi* Stack. 1952.
- 10 (3). Передние и средние лапки в большей части черные или бурые.
- 11 (16). Среднеспинка в коротких полуприлегающих волосках.
- 12 (13). Задние бедра красновато-желтые.— Лоб и лицо черно-синие, блестящие; лоб умеренно широкий, в поперечных морщинках. Задние глаза отстоят друг от друга на большее расстояние, чем передний глазок от задних. Усики умеренной величины, черные. Среднеспинка грубо и густо точечная, слабо блестящая, с зачатками продольных полос белого налета по переднему краю. Ноги черные или черно-бурые; передние и средние бедра снизу и задние на всем протяжении красновато-желтые. Брюшко красное, с черным основанием и вершиной (вершинная половина 4-го тергита и весь 5-й тергит); полулунные пятна белого налета слабо развиты, 9 мм. — СССР: Крым. Самец неизвестен. Близок *E. tricolor* Mg. *E. tauricus* Stack. 1952.
- Штакельберг, 1952 : 375—376.
- 13 (12). Все бедра черные.
- 14 (15). 3-й членик усиков очень широкий: ширина его почти равна ширине лба. Продольные полосы белого налета на среднеспинке развиты примерно до уровня основания крыльев. Вершина брюшка черная; полулунные пятна белого налета на брюшке хорошо развиты. 8—9 мм. *E. annulatus* Pz. 1798.
- 15 (14). 3-й членик усиков небольшой: ширина его значительно (почти вдвое) меньше ширины лба. Продольные полосы белого налета на среднеспинке развиты лишь у переднего ее края. Брюшко, как правило, до вершины красное; полулунные пятна белого налета на брюшке слабо развиты. 7—10 мм. *E. tricolor* Mg. 1822.

- 16 (11). Среднеспинка в довольно длинных торчащих волосках.
- 17 (20). Продольные полосы белого налета на среднеспинке хорошо развиты.
- 18 (19). Задние бедра сильно утолщены. Среднеспинка и щиток в грубых и частых точках, слабо блестящие. 6—9 мм *E. ovatus* Lw. 1848.
- 19 (18). Задние бедра слабо утолщены. Среднеспинка и щиток в мелких точках, сильно блестящие. 9—10 мм . . . *E. sinuatus* Lw. 1855.
- 20 (17). Продольные полосы белого налета на среднеспинке едва намечаются в виде небольших пятен по переднему ее краю.
- 21 (22). Брюшко с небольшим треугольным желтовато-бурым пятном по бокам 2-го тергита. Тело темно-бронзовое. Глаза в густых длинных волосках. Среднеспинка в мелких точках, блестящая, со следами продольных полос белого налета. Ноги бронзово-зеленые; вершины бедер и основная половина голени буровато-желтые. Брюшко с 3 парами полулунных, в средней части каплевидно расширенных пятен белого налета. 11—12 мм *E. kozlovi* Stack. 1952.
- 22 (21). Брюшко с большими красными пятнами по бокам 2-го, 3-го и 4-го тергитов.
- 23 (24). Задние бедра длинные и тонкие, едва утолщенные. Основная половина задних голени желтовато-белая. r_{4+5} над R_5 слабо изогнут. 10—11 мм *E. tadjikorum* Stack. 1949.
- 24 (23). Задние бедра сильно утолщенные. Задние голени при основании узко-буровато-желтые. r_{4+5} над R_5 сильно изогнут. 8—10 мм. *E. ursiculus* Stack. 1949.
- 25 (2). По меньшей мере 3-й членик усиков желтый, красновато-желтый или красновато-бурый.
- 26 (27). Лоб и лицо в большей части покрыты густой светло-серой пылью. Среднеспинка с широкими продольными полосами серого налета, доходящими до щитка. Ноги желтые; задние бедра сверху перед вершиной иногда с темным (черным) мазком. 8—10 мм *E. jacobsoni* Beck. 1913.
- 27 (26). Лоб и лицо в большей части металлически блестящие, без пылицы. Среднеспинка или вся блестящая, или лишь со следами продольных полос белого налета в передней части. По меньшей мере передние и средние бедра в большей части черные.
- 28 (33). Задние бедра по меньшей мере в основной половине красные.
- 29 (30). Глаза в довольно коротких, но густых волосках. Задние бедра в вершинной половине широко черные. 10—12 мм *E. falsus* Beck. 1921.
- 30 (29). Глаза почти голые. Задние бедра или на всем протяжении красновато-желтые или же лишь у самой вершины черные.
- 31 (32). Задние бедра слабо утолщенные, до вершины красные. Задние голени в основной половине желтовато-белые. Крылья в вершинной половине (кнаружи от развилка $r_{2+3} + r_{4+5}$) с большим расплывчатым дымчатым пятном. 9—11 мм *E. selevini* Stack. 1949.
- 32 (31). Задние бедра явственно утолщенные, у вершины с узким черным кольцом. Задние голени до основания черные. Крылья почти прозрачные, без дымчатого пятна.—Лоб широкий, грубо точечный, черный, блестящий; лицо блестяще-черное. Усики красновато-желтые; 3-й членик широкоовальный. Среднеспинка и щиток черные, грубо точечные, слабо блестящие; среднеспинка без продольных полос белого налета. Ноги черные; колени, основания средних бедер и задние бедра красновато-желтые; передние и средние лапки бурые. r_{4+5} над R_5 с явственным, но не глубоким изгибом. Брюшко красное,

блестящее, с бурой вершиной; полулунные пятна белого налета едва развиты. 9 мм. — Сев. Иран. Самец неизвестен
E. persicus Stack. 1949.

Штакельберг, 1949 : 433—434.

33 (28). Бедра всех пар ног, иногда лишь за исключением самой вершины, черные.

34 (39). 2-й и 3-й тергиты брюшка в большей части красные.

35 (36). Лоб узкий, явственно уже 3-го членика усиков. Среднеспинка с 2 явственно развитыми продольными полосами белого налета. — Глаза в очень коротких волосках, почти голые. Лицо и лоб блестяще-черные; ширина лица почти вдвое превосходит ширину лба. Усики с красноватым, овальной формы 3-м члеником. Среднеспинка и щиток металлически-черные, с 2 резко выраженными продольными полосами белого налета. Ноги черные; вершины бедер, основная половина голеней и первые 3 членика передних и средних лапок желтовато-красные; задние бедра удлиненные, слегка толще бедер передней и средней пары. Вершинная половина крыла темно-серая. Брюшко с красными в большей части 2-м и 3-м тергитами; полулунные пятна белого налета на 2—4-м тергитах явственно развиты. 10 мм. — Сирийский р-н ОАР. Самец неизвестен.
E. rubescens Vill. 1911.

Ville neuve, 1911, Bull. Soc. Amis Sci. nat. Rouen : 6; Sack, 1932 : 413.

36 (35). Лоб относительно широкий, не уже 3-го членика усиков. Среднеспинка лишь с едва намечающимися следами продольных полос белого налета по переднему краю.

37 (38). Задние бедра очень сильно утолщенные: ширина их по середине примерно в три раза превосходит ширину голени в соответствующем месте; задние бедра снизу в вершинной трети с выступающим килем, несущим 8—10 коротких ножевидных шипов. Лицо в белом налете. 8—9 мм
E. lunatus F. 1794.

38 (37). Задние бедра умеренно утолщенные: ширина их посередине примерно в два раза превосходит ширину голени в соответствующем месте; задние бедра снизу в вершинной трети без кыля, с довольно длинными острыми шипами, расположенными в два ряда. Лицо блестяще, черное. — Глаза в коротких, но густых волосках. Лоб умеренно широкий, черный, грубо точечный, слабо блестящий. Глазки расположены почти в виде равностороннего треугольника. Усики с умеренной величины, овальным, желтовато-красным 3-м члеником. Среднеспинка и щиток черные, в грубых и частых точках, слабо блестящие; среднеспинка без продольных полос белого налета. Ноги черные; основная половина голеней и 1-й членик средних лапок желтые; передние и средние лапки в большей части бурые. Крылья сероватые; r_{4+5} над R_5 с явственным, но не сильным изгибом. Брюшко все красное, с 3 парами слабо развитых полулунных пятен белого налета. 10 мм. — Израиль (Иерусалим) Самец неизвестен
E. palaestinensis Stack. 1949.

Штакельберг, 1949 : 434—435.

39 (34). 2-й и 3-й тергиты или только 2-й тергит брюшка с боков с красным или буровато-желтым треугольным пятном.

40 (41). Весь 5-й тергит брюшка красновато-желтый. — Лицо и лоб узкие, в густом белом налете, в длинных белых волосках. Глазки распо-

ложены в виде почти равностороннего треугольника. 3-й членик усиков большой, красновато-бурый. Среднеспинка и щиток блестяще-черно-зеленые, в густых светло-серых волосках; среднеспинка с 2 явственно развитыми продольными полосами серого налета. Ноги черные; колени и основная часть голей красновато-желтые; задние бедра утолщенные; ноги в длинных и густых белых волосках. Брюшко черное, с красными пятнами по бокам 2-го тергита, с 3 парами полулунных пятен белого налета на 2—4-м тергитах; волоски, покрывающие темноокрашенные участки брюшка, черные, покрывающие прочие участки брюшка — белые. 10 мм. — СССР: Туркмения. Самец неизвестен *E. grisescens* Beck. 1921.

Becker, 1921 : 64, 68; Sack, 1932 : 401.

41 (40). 5-й тергит брюшка металлически-зеленый, иногда с узко-желтым задним краем.

42 (43). Глаза в коротких и относительно редких волосках. Среднеспинка и щиток в коротких полуприлегающих или торчащих (на щитке) белых волосках. — Лоб узкий, равный примерно $\frac{1}{7}$ ширины головы, черный, блестящий, в крупных точках, по краям глаз в сером налете; глаза на темени расположены в виде равнобедренного треугольника; лицо блестяще-черное, в белых волосках. Усики красновато-желтые; 3-й членик большой, коротко-яйцевидный; длина его едва превосходит ширину. Среднеспинка и щиток почти черные, слабо блестящие, мелкоточечные, в мелких морщинках; среднеспинка с 2 продольными полосами белого налета, в полуприлегающих коротких, но густых белых волосках. Ноги черные; вершины бедер, основные $\frac{2}{3}$ голей, вершины голей и лапки снизу желтые; задние бедра довольно сильно утолщенные, снизу в вершинной половине с двумя рядами крепких шипов, примерно по 10 шипов в каждом ряду. Крылья прозрачные; основание крыльев светло-желтое; r_{4+5} над R_5 явственно, но не сильно изогнут; закрыловое чешуйки белые; жужжальцы светло-желтые. Брюшко плоское, удлинено-треугольное, кзади суживающееся, черное, с 3 парами очень широких полулунных пятен белого налета на 2—4-м тергитах, все в коротких белых прилегающих волосках. 11—12 мм. — Южн. Иран. Самец неизвестен *E. persarum* Stack., sp. n.

Бемпур, Иранский Белуджистан, 11 X 1955 (2 ♀♀ — голотип и паратип, Щербиновский, коллекция Зоологического института АН СССР в Ленинграде).

43 (42). Глаза в длинных и густых волосках. Среднеспинка и щиток в длинных и густых, торчащих, белых волосках.

44 (45). Задние бедра слабо утолщенные. Крыловой глазок темно-бурый. Лоб, лицо, среднеспинка и щиток в очень густых и длинных беловатых волосках, почти скрывающих основной фон окраски. Крупнее: 11—13 мм *E. ammophilus* Par. 1927.

45 (44). Задние бедра явственно утолщенные. Крыловой глазок светло-бурый до почти прозрачного. Лоб, лицо, среднеспинка и щиток в более коротких и редких белых волосках, не скрывающих основного фона окраски. Мельче: 10—11 мм . . . *E. turkmenorum* Par. 1927.

46 (1). Брюшко на всем протяжении металлически-зеленое, синее или черное, без красных или желтых пятен по бокам 2-го и 3-го тергитов, иногда лишь с более или менее широкой желтой или буроватой каймой по заднему краю 4-го тергита.

47 (90). Усики черные или черно-бурые.

- 48 (49). Усики длинные и узкие: длина 2-го членика примерно равна длине 3-го. 8—10 мм *E. longicornis* Lw. 1855.
- 49 (48). Усики обычного строения; длина 2-го членика усиков значительно меньше длины 3-го.
- 50 (55). Задние бедра снизу перед вершиной с наружной стороны с выступающим ребром, несущим ряд шпиков.
- 51 (52). Мельче: 6.5—7.5 мм. Задние голени в длинных торчащих белых волосках *E. obliquus* F. 1805.
- 52 (51). Крупнее: 10—11 мм. Задние голени в коротких прилегающих светлых волосках.
- 53 (54). Глаза в коротких, но густых волосках . . . *E. olivaceus* Lw. 1848.
- 54 (53). Глаза почти голые *E. nudus* Lw. 1848.
- 55 (50). Задние бедра снизу в вершинной трети без выступающего ребра; передний (наружный) ряд шпиков сидит на самом теле бедра.
- 56 (57). Задние голени с вентральной стороны в вершинной половине с явственной косой вырезкой (желобком). Среднеспинка с боков без продольной полосы светлого налета. 5 мм . . . *E. emarginatus* Lw. 1848.
- 57 (56). Задние голени с вентральной стороны в вершинной половине без косой вырезки (желобка), если же с желобком (*E. gussakovskii* Stack.), то среднеспинка с боков с продольной полосой светлого налета.
- 58 (59). Среднеспинка без продольных полос белого налета. 7—8 мм. *E. hissaricus* Stack. 1949.
- 59 (58). Среднеспинка с продольными полосами белого налета.
- 60 (61). Задние бедра снизу посередине с 2—3 крепкими шипами, иногда расположенными обособленно, иногда же образующими как бы продолжение внутреннего ряда шпиков вершинной части бедра; в последнем случае срединные шипы отличаются от прочих большей толщиной. 5—7 мм *E. sulcitibius* Rd. 1869.
- 61 (60). Задние бедра снизу посередине без крепких шипов.
- 62 (63). Задние бедра снизу при основании с пологим бугорком (рис. 12, 1). 5—6 мм *E. tuberculatus* Rd. 1857.¹
- 63 (62). Задние бедра снизу при основании без бугорка.
- 64 (75). Среднеспинка с боков с более или менее широкой продольной полосой беловато-серого налета, развитой от плечевого до закрылового бугорка или по меньшей мере до основания крыльев.
- 65 (66). Средние продольные полосы светлого налета на среднеспинке² развиты на всем ее протяжении от переднего ее края до щитка; ширина этих полос на всем протяжении более или менее одинаковая; перед щитком эти полосы, как правило, слиты, образуя более или менее правильный светлоопыленный четырехугольник. *E. rushanicus* Stack. 1952.
- 66 (65). Продольные полосы светлого налета на среднеспинке кзади явственно суживаются и, как правило, не доходят до щитка; светлоопыленное пространство перед щитком не развито.
- 67 (68). Ноги черные, или лишь колени узко-желтовато-бурые. 8—9 мм. *E. latitarsis* Macq. 1838.
- 68 (67). По меньшей мере основная треть голеней передней и средней пары желтая.
- 69 (72). Срединная полоска светлого налета на среднеспинке явственно развита.

¹ Сюда же, по-видимому, относятся еще неизвестные самки *E. caucasicus* Stack. и *E. reichardti* Stack.

² «Средние» полосы налета на среднеспинке расположены примерно на уровне наружного угла щитка.

- 70 (71). Средние полосы белого налета на среднеспинке относительно широкие и почти доходят до щитка. *E. kondarensis* Stack. 1952.
- 71 (70). Средние полосы белогоналета на среднеспинке узкие и доходят лишь до поперечного шва *E. punctifrons* Lw. 1857.
- 72 (69). Срединная полоска светлого налета на среднеспинке отсутствует.
- 73 (74). Глазки расположены в виде равностороннего треугольника. Задние вертлуги снизу с небольшим бугорком. Задние голени с вентральной стороны в вершинной половине с косым желобком. 8—10 мм. *E. gussakovskii* Stack. 1949.
- 74 (73). Глазки расположены в виде равнобедренного треугольника. Задние вертлуги снизу без бугорка. Задние голени с вентральной стороны в вершинной половине без косого желобка. 6—8 мм *E. purpureus* Macq. 1838.
- 75 (64). Плечевой бугорок и бока среднеспинки блестящие, без налета.
- 76 (81). Лицо без налета или в едва заметном сероватом налете, металлически блестящее.
- 77 (78). Передние лапки на всем протяжении бурые. Ширина 3-го членика передних лапок равна его длине или несколько превосходит ее. Глаза почти голые. 8—10 мм *E. chrysopygus* Sack, 1941.¹
- 78 (77). Первые 3 членика передних лапок по крайней мере снизу желтовато-белые; 2-й и 3-й членики тех же лапок снизу при основании с черным пятном. Длина 3-го членика передних лапок превышает его ширину.
- 79 (80). Глаза в густых и длинных светлых волосках. Среднеспинка и брюшко в более длинных торчащих волосках; волоски брюшка в большей части светлые. Брюшко темно-оливково-зеленое, металлически блестящее. Задние голени в основной трети буровато-желтые. 8—11 мм *E. ussuriensis* Stack. 1952.
- 80 (79). Глаза почти голые. Среднеспинка и брюшко в более коротких полуприлегающих волосках; волоски, покрывающие брюшко, в большей части черные. Брюшко черное, слабо металлически блестящее, часто с красными пятнами по бокам 2-го тергита или же в большей части красное (см. § 9, стр. 220). Задние голени лишь при самом основании бурые. 8—10 мм *E. djakonovi* Stack. 1952.
- 81 (76). Лицо в густом белом или сероватом налете.
- 82 (85). Полулунные пятна белого налета развиты лишь на 2-м и 3-м тергитах брюшка и отсутствуют на 4-м тергите.
- 83 (84). Тело темно-бронзово- или оливково-зеленое. Среднеспинка с явно выраженно срединной продольной полосой светлого налета, разбитой, как и средние полосы, примерно до уровня основания крыльев. Среднеспинка мелко и густо точечная, слабо блестящая. 7 мм *E. sibiricus* Stack. 1952.
- 84 (83). Тело светло-металлически-зеленое. Среднеспинка без срединной полосы светлого налета. Среднеспинка относительно грубо и редко точечная, блестящая. 6—7 мм *E. pauper* Beck. 1921.
- 85 (82). Полулунные пятна белого налета развиты на 2—4-м тергитах брюшка, т. е. имеются в числе трех пар.
- 86 (87). Лапки на всем протяжении как сверху, так снизу красновато- или буровато-желтые. Глаза в густых волосках. 7—8 мм *E. bactrianus* Stack. 1952.

¹ К этой же группе относится также *E. angustifrons* Lw. (sec. typ.), отличающийся меньшей величиной (5 мм), удлинненным 3-м члеником усиков (длина его почти вдвое превосходит его ширину) и узкими белыми полулунными пятнами на брюшке. — Малая Азия (Loew, 1848).

- 87 (86). Лапки по меньшей мере сверху в большей части темно- или черно-бурые.
- 88 (89). 3-й членик усиков более широкий (длина его превосходит ширину в $1\frac{1}{4}$ раза). Глаза в редких волосках (почти голые). Лапки на большей части протяжения черные или черно-бурые. 6—8 мм *E. strigatus* Flin. 1817.
- 89 (88). 3-й членик усиков более узкий (длина его превосходит ширину примерно в $1\frac{1}{2}$ раза). Глаза в более густых, хотя и коротких волосках. Лапки по меньшей мере снизу красновато-желтые. 7—8 мм. *E. sogdianus* Stack. 1952.
- 90 (47). Усики желтые, красновато-желтые или красновато-бурые.
- 91 (98). «Полулуночные» пятна 2-го тергита просвечивающие.
- 92 (93). Лицо в черных волосках. 6—7 мм. (Shiraki, 1930) *E. okinawaensis* Shir. 1930.
- 93 (92). Лицо в белых волосках.
- 94 (95). Продольные полосы светлого налета на среднеспинке отсутствуют. 6—8 мм *E. japonicus* Mats. 1915.
E. elegantissimus Stack. 1930.
- 95 (94). Продольные полосы светлого налета на среднеспинке явственно развиты по меньшей мере до поперечного шва.
- 96 (97). 3-й членик усиков округлый (длина его едва превосходит его ширину). 4-й членик задних лапок широкий (ширина его примерно в $1\frac{1}{2}$ раза превосходит его длину). 7 мм . *E. flavitarsis* Zett. 1843.
- 97 (96). 3-й членик усиков овальный (длина его на $\frac{1}{4}$ превосходит его ширину). 4-й членик задних лапок не широкий (длина его явственно превосходит его ширину). 7 мм . . *E. lucidus* Lw. 1848.
- 98 (91). Все полулуночные пятна брюшка не просвечивающие.
- 99 (100). Продольные полосы светлого налета на среднеспинке не развиты; среднеспинка блестящая. 8—10 мм . . *E. mesasiaticus* Stack. 1949.
- 100 (99). Продольные полосы светлого налета на среднеспинке явственно развиты.
- 101 (102). Задние голени с вентральной стороны перед вершиной с явственной вырезкой. 4.5—5.5 мм *E. pusillus* Lw. 1848.
- 102 (101). Задние голени с вентральной стороны перед вершиной без вырезки.
- 103 (106). Голени и лапки по крайней мере двух передних пар ног на всем протяжении желтые.
- 104 (105). Нижний дистальный угол 3-го членика усиков закругленный. Лоб металлически блестящий, лишь по краю глаз в белом налете. Полосы белого налета на среднеспинке узкие и доходят только до поперечного шва. 6—7 мм *E. transcaspicus* Stack. 1952.
- 105 (104). Нижний дистальный угол 3-го членика усиков явственно выраженный. Лоб металлически блестящий, в средней части покрытый белым налетом. Полосы белого налета на среднеспинке более широкие и доходят до уровня основания крыльев. — Глаза почти голые. Лоб и лицо блестяще-металлически-зеленые; лоб узкий (ширина его на темени равна $\frac{1}{5}$ ширины головы), в средней части точечный, в белом налете, в коротких белых волосках. Усики красные; 3-й членик умеренной величины. Среднеспинка и щиток металлически-зеленые, блестящие, в коротких светложелтых волосках. Вертлуги, вершины бедер, голени и лапки, за исключением 1-го членика задних лапок, красновато-желтые. Крылья прозрачные; r_{4+5} не изогнутый. Брюшко черное, с 3 парами явственно выраженных полулуночных пятен белого налета; вершина брюшка в белых

волосках. 6.5 мм. — Сирийский р-н ОАР. Самец неизвестен
 *E. pallidifrons* Beck. 1921
 В е с к е р, 1921 : 70.

- 106 (103). По меньшей мере голени в вершинной половине на более или менее значительном протяжении затемненные — бурые или черные.
- 107 (112). Передние тазики желтые.
- 108 (109.) 3-й членик усиков большой, округлый. Полулунные пятна белого налета на брюшке узкие. Задний край 4-го тергита брюшка черный. 7—8 мм *E. clavatus* Beck. 1921.
- 109 (108). 3-й членик усиков умеренной величины, удлиненоовальный (длина его превышает ширину примерно в 1½ раза). Полулунные пятна белого налета на брюшке широкие. Задний край 4-го тергита брюшка желтый или желтовато-бурый.
- 110 (111). Затылок в верхней части за глазами металлически блестящий, без налета. Среднеспинка с 2 продольными полосами белого налета: срединная продольная полоса отсутствует. 5—6 мм
 *E. tugajorum* Stack. 1952.
- 111 (110). Затылок в верхней части за глазами в густом белом налете. Среднеспинка с 3 продольными полосами белого налета: срединная продольная полоса явственно развита, хотя и узкая. 7—8 мм
 *E. arnoldii* Stack. 1952.
- 112 (107). Передние тазики в большей части черные или темно-бурые.
- 113 (116). Среднеспинка и брюшко в грубых и частых рашпилевидных точках и мелких морщинках, почти матовые, в очень коротких прилегающих волосках.
- 114 (115). Среднеспинка с 3 светлыми продольными полосами, из них средняя очень узкая. 5—6 мм *E. basalis* Lw. 1848.
- 115 (114). Среднеспинка с 2 светлыми продольными полосами. 9—10 мм.
 *E. rusticus* Sack. 1932.
- 116 (113). Среднеспинка и брюшко в мелких точках, блестящие.
- 117 (118). Брюшко лишь с 2 парами полулунных пятен белого налета на 2-м и 3-м тергитах. 6.5—7.5 мм . . . *E. graecus* Beck. 1921.
- 118 (117). Брюшко с 3 парами полулунных пятен белого налета на 2—4-м тергитах.
- 119 (122). Глазки на темени отнесены вперед: расстояние задних глазков от линии, соединяющей задние углы глаз, превышает расстояние между передним и задним глазками.¹
- 120 (124). 3-й членик усиков широкоовальный (длина его едва превышает ширину), красновато-бурый. Крупнее: 8 мм . . *E. ornatus* Mg. 1822.
- 121 (120). 3-й членик усиков удлиненоовальный (длина его не меньше чем в 1½ раза превышает его ширину), светло-красновато-желтый. Мельче: 6 мм *E. argyropus* Lw. 1848.
- 122 (119). Глазки расположены в задней части темени: расстояние задних глазков от линии, соединяющей задние углы глаз, не превышает расстояния между передним и задними глазками.
- 123 (124). Лоб в средней части на всем протяжении (от глаза до глаза) густо точечно-морщинистый, слабо блестящий. 6—8 мм
 *E. barbarus* Coqueb. 1804.
- 124 (123). Лоб в средней части более или менее густо точечный, без морщинок, блестящий, или же покрытый светлым налетом.

¹ По-видимому, сюда же относятся некоторые экземпляры неизвестного автору в природе *E. okinawaensis* Shir. (Shiraki, 1930 : 95), обладающие непросвечивающими пятнами 2-го тергита брюшка; см. также § 92 (стр. 226).

- 125 (130). Глаза в густых, довольно длинных белых волосках.
- 126 (127). Крупнее: 9—11 мм. Лоб узкий, в верхней части равный примерно $\frac{1}{6}$ ширины головы, блестяще-черный; налет на лбу развит лишь по краям глаз *E. richteri* Stack. 1960.
- 127 (126). Мельче: 7—8 мм. Лоб широкий, в верхней части более $\frac{1}{5}$ ширины головы, блестящий, без налета или в средней части покрытый густым белым налетом, весь металлически-зеленый.
- 128 (129). Задние лапки черные *E. ruficornis* Mg. 1822.
- 129 (128). Задние лапки красновато-желтые
 *E. turanicus* Stack. 1952.
- 130 (125). Глаза почти голые.¹
- 131 (132). Лоб в средней части почти на всем протяжении покрыт белым налетом. Брюшко в большей части покрыто черными короткими прилегающими волосками *E. turanicola* Stack. 1952.
- 132 (131). Лоб почти на всем протяжении блестящий, без налета. Брюшко в большей части покрыто светлыми прилегающими волосками
 *E. amoenus* Lw. 1848.

ЛИТЕРАТУРА

- Смирнов Е. С. 1923. О строении систематических категорий. Русск. зоол. журн., III, 3—4: 358—391.
- Штакельберг А. А. 1949. Новые данные по роду *Eumerus* Mg. (Diptera, Syrphidae) палеарктической фауны. Энтомолог. обозр., XXX, 3—4: 426—439.
- Штакельберг А. Н. 1952. Новые Syrphidae (Diptera) палеарктической фауны. Тр. Зоол. инст. АН СССР, XII: 350—400 (*Eumerus*: 374—400).
- Штакельберг А. А. 1960. Новые виды Syrphidae (Diptera) Кавказа. Энтомолог. обозр. XXXIX, 2: 438—449 (*Eumerus*: 444—448).
- Вескер Th. 1921. Neue Dipteren meiner Sammlung. Syrphidae. Mitt. Zool. Mus. Berlin, X: 1—93, 29 figs.
- Bezzi M. 1915. The Syrphidae of ethiopian region, based on material in the collection of the British Museum (Nat. Hist.), with descriptions of new genera and species. London, Brit. Mus.: 1—146.
- Efflatoun Bey H. C. 1922. A Monograph of Egyptian Diptera (1. Fam. Syrphidae). Mém. Soc. Ent. Egypte II, 1: 11—123.
- Gil Collado. 1930. Monographia de los Sirphidos de Espana. Trab. Mus. Cienc. Madrid, Ser. Zool., 54: 1—376.
- Глумас S. 1960. Prirodan sistem sirfida (Syrphidae, Diptera). Гласник Природначког Музеја, Београд, серия Б, книга 16: 69—103.
- Hull F. M. 1949. The morphology and inter-relationship of the genera of Syrphid flies, recent and fossil. Trans. Zool. Soc. London, XXVI, 4: 257—408, 25 figs.
- Loew H. 1848. Ueber die europäischen Arten der Gattung *Eumerus*. Stett. Ent. Zeitg., IX, 4: 108—128; 5: 130—136.
- Lundbeck W. 1916. Diptera danica, V. Lonchopteridae, Syrphidae: 1—594, 202 figs.
- Sack P. 1932. Syrphidae. In: E. Lindner, Die Fliegen der palaearktischen Region, Stuttgart: 1—451, 18 Taf., 389 Figs.
- Shiraki T. 1930. Die Syrphiden des Japanischen Kaiserreichs. Mem. Fac. Sci. Agr. Taikoku Imp. Univ., I: 1—446, 100 figs.
- Verrall G. H. 1901. Platypezidae, Pipunculidae and Syrphidae of Great Britain. London: 1—691+1—121, 458 figs.

¹ По-видимому, к этой же группе относится неизвестный автору в натуре *E. kongosanensis* Shir. (Shiraki, 1930: 93).

АЛФАВИТНЫЙ УКАЗАТЕЛЬ ВИДОВЫХ НАЗВАНИЙ РОДА *EUMERUS* Mg.¹

- acuticornis* 217
ammophilus 187, 223
amoenus 215, 228
angustifrons 225
annulatus 185, 220
argyropus 209, 227
armenorum 183
arnoldii 216, 227

bactrianus 206, 225
barbarus 197, 212, 216, 227
basalis 215, 227
binominatus 187

caucasicus 199, 224
chrysopterus 205, 225
cilitarsis 202
cistanchei 215
clavatus 211, 227
coeruleus 191
compertus 185
cretensis 215

deserticola 187
djakonovi 194, 200, 220, 225

ehimensis 210
elegantissimus 209, 226
emarginatus 197, 224

falsus 189, 221
flavitaris 210, 226
graecus 212, 227
griseus 223
gussakovskii 194, 225

hissaricus 201, 224
hungaricus 202

interruptus 193

jacobsoni 185, 221
japonicus 210, 226

kazanovskiae 186
kondarensis 204, 225
kongosanensis 214, 228
kozłovi 184, 221

latifrons 189
latitaris 191, 224
leucopygus 211
longicornis 191, 224
lucidus 211, 226
lunatus 186, 222

macrocerus 210
maculipennis 187
mesasiaticus 192, 226
micans 192
mucidus 185

nigrifacies 189
niveitibia 199
nudus 201, 224

obliquus 202, 224
okinawaensis 192, 226, 227
olivaceus 201, 224
ornatus 211, 227
ovatus 185, 221

palaestinensis 222
pallidifrons 227
pamirorum 188
pauper 207, 225
persarum 223
persicus 222
pulchellus 212
punctifrons 204, 224
purpureus 202, 225
pusillus 197, 226

reichardti 198, 224
rezvoi 215
richteri 193, 228
roborovskii 219
rubescens 222
rubriventris 189
ruficornis 213, 227
rushanicus 203, 224
rusticus 192, 227

sabulonum 189, 220
selevini 187, 221
sibiricus 207, 225
silesiacus 210
sinuatus 190, 221
smirnovi 196
sogdianus 207, 226
strigatus 208, 218, 226
sulcitibius 194, 224

tadzhikorum 188, 221
tarsalis 183, 220
tauricus 220
terminalis 212
transcaspicus 213, 226
tricolor 190, 220
tuberculatus 198, 224
tugajorum 213, 227
turanicola 219, 228
turanicus 218, 228
turkmenorum 190, 223

uncipes 196
urartorum 186
ursiculus 183, 221
ussuriensis 194, 200, 220, 225

vestitus 202

zarudnyi 189
vitripennis 207

¹ Курсивом напечатаны синонимы.