

Н. А. ВИЛОВИЧ

НОВЫЕ ПАЛЕАРКТИЧЕСКИЕ ВИДЫ МУХ-ЖУРЧАЛОК
(DIPTERA, SYRPHIDAE) ФАУНЫ СИБИРИ
И ПРИЛЕГАЮЩИХ РЕГИОНОВ

В процессе работы с мухами-журчалками, хранящимися в коллекции Биологического института СО АН СССР, а также любезно присланными автору доктором Хироси Такахаши и проф. Т. Окадоме (Япония), за что автор выражает им сердечную благодарность, были выявлены новые для науки виды. Ниже приводится их описание.

Sphaerophoria krocha Violovitsh sp. n.

С а м е ц (рис. 1). Лоб, лицо, щеки, усики лимонно-желтые. Над усиками посередине расположено темное полупрозрачное пятнышко. Глазковый бугорок блестяще-черный в черных волосках, глазки расположены в виде равностороннего треугольника. Ариста светло-коричневая, ее длина равна $3/4$ длины усика. Длина линии соприкосновения глаз примерно равна высоте лба. Желтые боковые полосы на среднеспинке достигают щитка. Среднеспинка и щиток в густых торчащих не очень длинных (кроме заднего края щитка, где они длиннее) золотисто-желтых волосках. Бочки груди черные, большая часть мезо- и стерноплевр лимонно-желтые, птеро-, эпиплевра и плевротергит лимонно-желтые целиком. Ноги, включая тазики и вертлуги, светло-желтые с несколько более темными лапками, 4-й и 5-й членики которых средней и задней пар ног коричневато-бурые. Брюшко желтое со слабым оранжевым оттенком в коротких прилегающих золотисто-желтых волосках, замещенных на середине (где они в виде продольной полосы) и вдоль заднего края II—IV тергитов черными; I тергит блестяще-черный с узкожелтым боковым краем, II тергит с широкой черной полосой по переднему краю и желтыми переднекрайними углами, черная полоса в ярком сером блестящем налете; черными, не покрытыми налетом остались лишь узкие полоски на ее боках. Сурстили и осевая система пениса изображены на рис. 1, а, б, г. Длина тела 7 мм.

Самка не известна.

М а т е р и а л. Голотип—самец. Южное Приморье, Сунтинский заповедник, 23/VIII 1969 (Золотаренко).

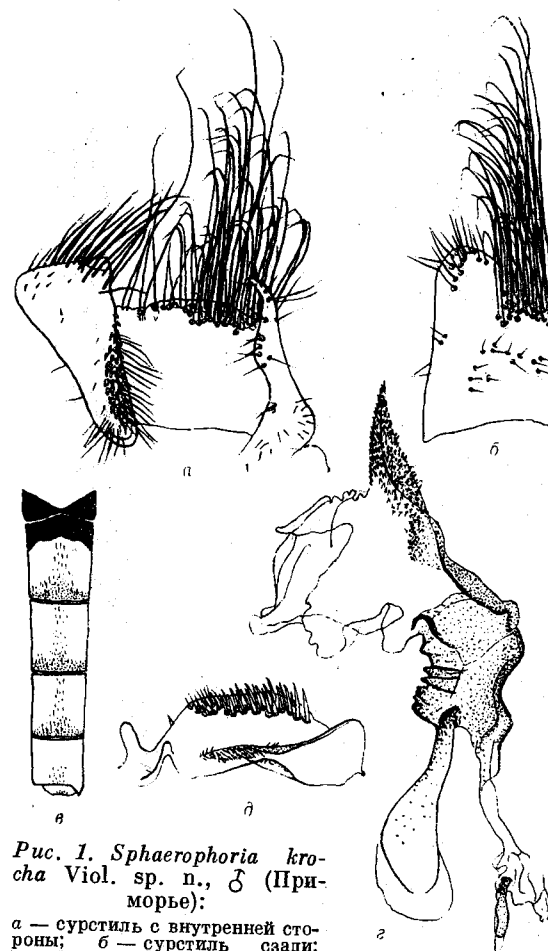


Рис. 1. *Sphaerophoria krocha* Viol. sp. n., ♂ (Приморье):

а — сурстиль с внутренней стороны; б — сурстиль сзади; г — брюшко; д — осевая система пениса; е — парамер.

Систематические замечания. Очень близок к *Sph. nana* Viol. sp. n., отличается главным образом деталями строения копулятивного аппарата, окраской лица, бочков груди и брюшка.

Sphaerophoria nana Violovitsh sp. n.

С а м е ц (рис. 2). Лоб и лицо светло-лимонно-желтые, полупросвечивающие, лишь срединный лицевой бугорок и край рта лимонно-желтые, непрозрачные. Посередине над усиками расположено маленькое почти прозрачное пятнышко. Усики ох-

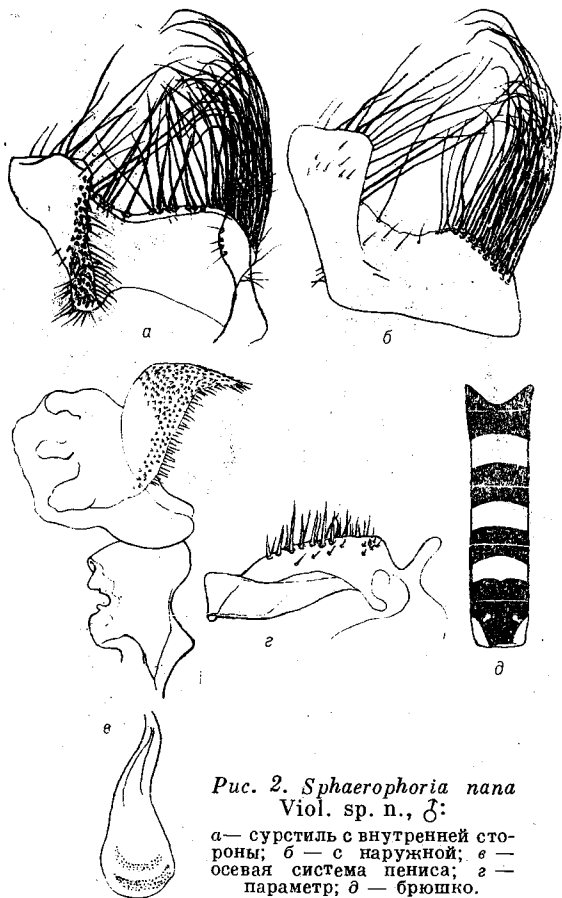


Рис. 2. *Sphaerophoria nana*
Viol. sp. n., ♂:

а — сурстиль с внутренней стороны; б — с наружной; в — осевая система пениса; г — параметр; д — брюшко.

ряно-желтые, 3-й членик в основной половине и сверху коричневато-оранжевый. Ариста явственно короче усика, коричневатая в основной части и почти черная в вершинной. Длина линии соприкосновения глаз примерно равна высоте лба. Глазковый бугорок черный, выпуклый, в относительно коротких черных волосках; глазки расположены в виде равностороннего треугольника. Среднеспинка черная, слабо блестящая в не очень густых и длинных торчащих золотисто-желтых волосках, с желтыми, достигающими щитка, боковыми полосами. Щиток светло-лимонно-желтый в золотисто-желтых, несколько более длинных, чем на среднеспинке, волосках (на заднем крае могут встречаться единичные длинные черные волоски). Бочки груди черные, ярко блестящие, большая задняя часть мезоплевры и верхняя половина стерноплевры, эпи-, птеро- и плевротергит светло-лимонно-желтые. Ноги целиком желтые,

лапки сверху слегка темные, 4-й и 5-й членики лапок задней пары ног темно-бурые. Брюшко черное с желтыми перевязями на II—IV тергитах, сливающимися с желтым боковым краем брюшка (см. рис. 2, д). Сурстили и осевая система пениса показаны на рис. 2, а—в. Длина тела 6 мм.

Самка не известна.

М а т е р и а л. Голотип — самец. Япония, о. Амами-Ошима. Japan, Amami-Oshima, Setoushi, 6/XI 1973 (Suzuki).

С и с т е м а т и ч е с к и е з а м е ч а н и я. По строению гениталий самца очень близок к *Sph. krocha* Viol. sp. n., описываемого из Южного Приморья, резко отличается от последнего окраской брюшка.

Оба вида следует отнести к дальневосточной группе, характеризующейся треугольной формой передней доли сурстелей, «губоморщинистым передним краем» тела эдеагуса (см. рис. 1, г, 2, б), маленьким IX стернитом брюшка, усаженной крупными шиповидными щетинками спинной частью парамеров, мелкими размерами тела и коротким брюшком.

Sphaerophoria kozlovi Violovitsh sp. n.

С а м е ц (рис. 3). Лоб и лицо светло-лимонно-желтые, край рта узкочерный, щеки черные. Усики светло-желтые, несколько выше их основания, посередине расположено маленькое полупрозрачное пятно. Линия соприкосновения глаз равна примерно $\frac{3}{4}$ высоты лба. Глазковый треугольник в длинных черных торчащих несколько вперед волосках. Широкие лимонно-желтые боковые полосы среднеспинки достигают щитка. Среднеспинка в желтых волосках, щиток в желтых и черных. Бочки груди блестяще-черные, с крупными лимонно-желтыми пятнами на эпи-, мезо-, птеро- и стерноплеврах; плевротергит целиком лимонно-желтый. Ноги охряно-желтые, нижняя $\frac{1}{2}$ передних и средних бедер темно-бурая, задних — узкочерная снизу с темно-бурой продольной полосой на внутренней поверхности, передние и средние лапки сверху светло-коричневато-оранжевые, задние коричневато-бурые; тазики черные, вертлуги коричневато-черные с явственной желтой полосой по наружному краю, особенно заметной на задней паре ног. Ноги покрыты черными волосками, кроме голеней передней пары, на которых преобладают светлые. Брюшко черное с очень широкими перевязями на II—IV тергитах и желтым V тергитом с рисунком из бурых пятен (см. рис. 3, в). Сурстили и осевая система пениса изображены на рис. 3, а, б. Длина тела 8 мм.

Самка не известна.

М а т е р и а л. Голотип — самец. Монголия, Сюцзуктэ, юго-восточнее Кентей, западнее Урги, 10—23/VII 1924 (Козлов).

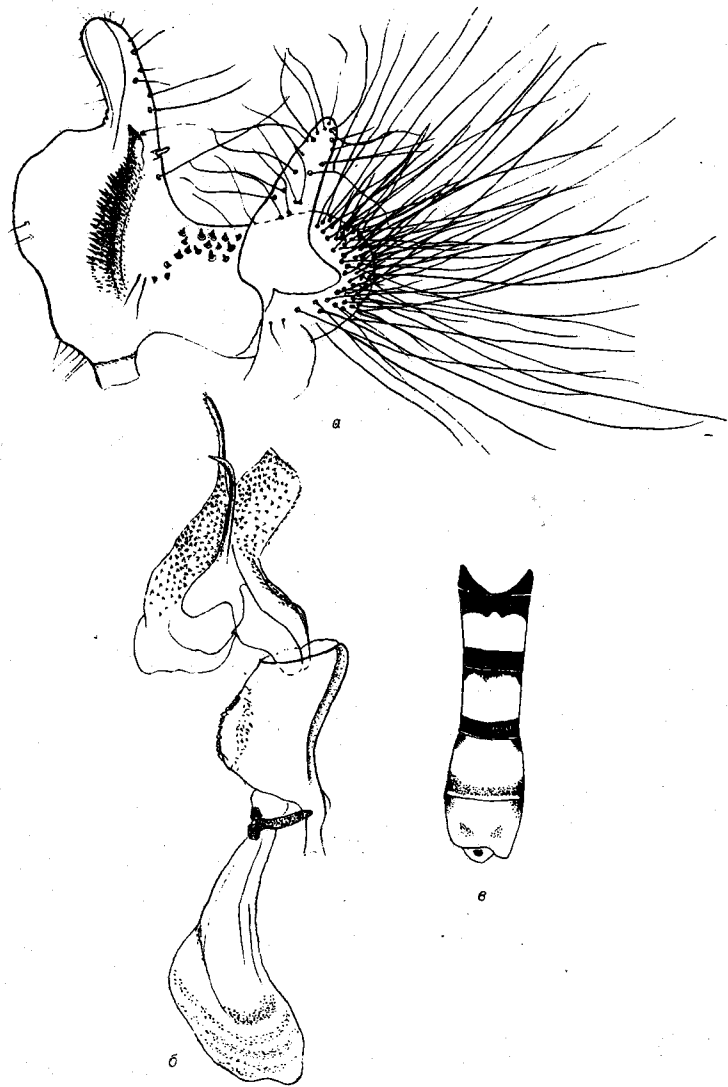


Рис. 3. *Sphaerophoria kozlovi* Viol. sp. n., ♂:
а — сурстиль с внутренней стороны; б — осевая система пениса; в — брюшко.

Вид назван именем знаменитого путешественника-исследователя Центральной Азии Петра Кузьмича Козлова.

Систематические замечания. По строению сурстилей близок к *Sph. altaica* Viol. sp. n., отличается от него главным образом отсутствием темной полосы на лице и большим развитием желтого рисунка на брюшке.

Sphaerophoria altaica Violovitsh sp. n.

С а м е ц (рис. 4). Лоб лимонно-желтый. Посередине над усиками расположено маленькое темное пятно. Усики светло-коричневые, местами буроватые. Ариста более темная, ее длина примерно равна длине усика. Лицо лимонно-желтое с широкой, занимающей примерно 1/2 его ширины коричнево-бурой полосой, особенно темной на середине лица и по краям рта. Длина линии соприкосновения глаз равна 2/3—3/4 высоты лба. Лоб в относительно коротких нежных светло-желтых волосках, глазковый треугольник в длинных грубых черных. Желтые боковые линии на среднеспинке достигают щитка. Среднеспинка в торчащих густых длинных черных со значительной примесью золотисто-желтых волосках. Переднебоковые участки щитка черные. Бочки груди блестяще-черные с лимонно-желтыми пятнами на эпи-, птеро-, стерно-, мезоплеврах и плевротергите. Ноги желтые; основания (1/4—1/3) передних и средних бедер, основная 1/2 задних бедер черные в виде мазков, более развитых на нижней их поверхности. Верхние поверхности всех лапок от коричневато-бурых до черных. Брюшко черное с узкожелтым боковым краем I—IV тергитов и желтыми, не достигающими бокового края брюшка, перевязями на середине II—IV тергитов. Сурстили изображены на рис. 4, б. Длина тела 8 мм.

Самка не известна.

М а т е р и а л. Голотип—самец. Алтай, Усть-Коксинский район, пос. Абай, 1200 м над ур. м., 30/VI 1964 (Виолович).

С и с т е м а т и ч е с к и е з а м е ч а н и я. Описываемый вид стоит несколько обособленно среди других видов этого

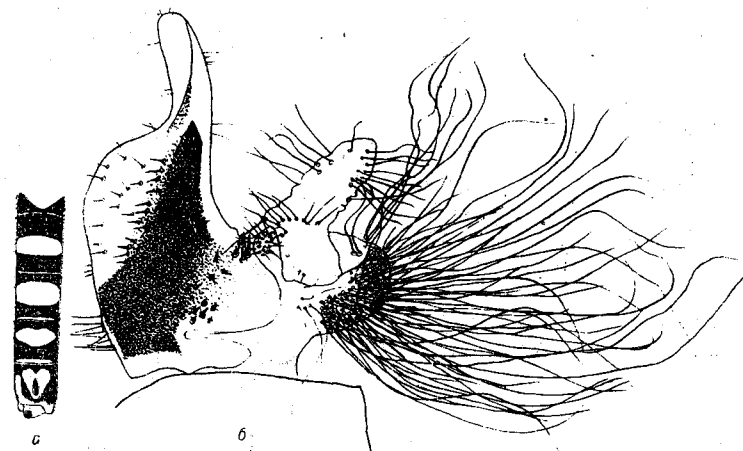


Рис. 4. *Sphaerophoria altaica* Viol. sp. n., ♂:
а — брюшко; б — сурстиль с внутренней стороны.

рода, сочетая в себе признаки многих из них, как-то: темная лицевая полоса, черное опушение щитка, короткое брюшко, со своеобразным, свойственным лишь этому виду рисунком и характерной формой передней доли сурстиля, сближающей этот вид с монгольским *Sph. kozlovi* Viol. sp. n.

Sphaerophoria tinae Violovitsh sp. n.

С а м е ц (рис. 5). Лоб и лицо лимонно-желтые с несколько более темными слабо просвечивающими срединной продольной лобной полоской и краем рта. Срединный лицевой бугорок может быть, как исключение, на вершине черноватый. Длина линии соприкосновения глаз равна примерно высоте глазкового треугольника. Усики охряно-желтые, верхняя часть 3-го членика буроватая; ариста короткая (несколько короче усика), толстая коричневато-бурая. Среднеспинка черная с желтыми боковыми полосами, достигающими щитка, в длинных торча-

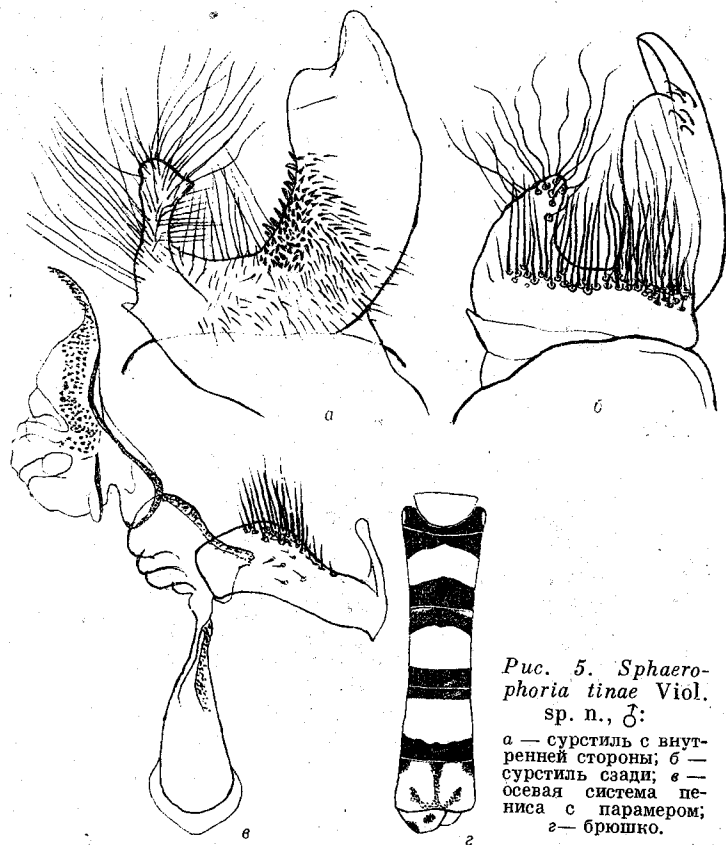


Рис. 5. *Sphaerophoria tinae* Viol. sp. n., ♂:

а — сурстиль с внутренней стороны; б — сурстиль сзади; в — осевая система пениса с парамером; г — брюшко.

щих золотисто-желтых волосках. Щиток лимонно-желтый в золотисто-желтых и черных волосках, последние более многочисленны и длинны в задней его части. Бочки груди преимущественно светло-лимонно-желтые, так что блестяще-черными остались лишь проплевра, передние участки мезоплевры, большая часть (нижняя) стерноплевры и вся гипоплевра. Крылья прозрачные, несколько короче брюшка. Ноги светло-лимонно-желтые в коротких черных волосках, лапки первой и второй пар охряно-желтые, задней пары снизу охряно-желтые, сверху в той или иной степени бурые, буроватой может быть и апикальная часть задних голеней. Брюшко черное с широкими желтыми перевязями, лимонно-желтыми на I—III тергитах и охряно-желтыми на последующих; боковые стороны I тергита желтые (см. рис. 5, г). Гипопигий изображен на рис. 5, а—в. Длина тела 7—9 мм.

Самка не известна.

М а т е р и а л. Голотип—самец. Алтай, Телецкое озеро, окрестности пос. Артыбаш, 1100 м над ур. м., 15/VII 1963 (Волковинцер). Паратипы — 3♂, там же, 1000—1200 м над ур. м., 11, 18, 27/VII 1974 (Виолович).

Назван сокращенным именем Валентины Викторовны Волковинцер, первой обнаружившей самца этого вида.

С и с т е м а т и ч е с к и е з а м е ч а н и я. Близок к дальневосточному *Sphaerophoria chongjini* Bank. Отличается от него главным образом желтым рисунком на тергитах брюшка и строением гипопигия.

Eristalis tibeticus Violovitsh sp. n.

С а м к а. Лоб тускло-черный, в сероватом налете и густых длинных светло-желтых волосках, его ширина на уровне основания усиков равна примерно 1/2 ширины головы, ширина темени — 1/3. Лоб над основанием усиков голый, блестящий, коричневато-желтый; 1-й и 2-й членики усиков блестяще-черные, 3-й почти квадратный, с закругленным верхним наружным углом, темно-бурый, матовый, в серовато-золотистом бархатистом налете, образованным очень густыми мельчайшими волосками. Ариста голая буровато-коричневая, ее длина слегка превышает длину усика (4 : 3). Лицо темно-коричневое с голыми срединной продольной полосой, щеками и краем рта, в остальной части в беловато-сером налете и длинных торчащих беловатых волосках. Глаза в густых длинных коричневатобурых волосках. Среднеспинка матово-черная в густых длинных золотисто-желтых волосках. Щиток желтый просвечивающий, опушен как среднеспинка. Ноги целиком черные, преимущественно в черных волосках. Крылья прозрачные. Жужжальца темно-коричневые, головка более темная. Брюшко черное в густых длинных волосках с небольшими треугольными пят-

нами на боках II тергита; I, II и V тергиты покрыты преимущественно желтыми волосками, III и IV — черными. 10 мм.

Самец не известен.

М а т е р и а л. Голотип—самка. Тибет, долина р. Джагынгол, 4800 м над ур. м., 6/VII 1900 (Козлов). Паратипы — 3♀, там же, 1—6/VII 1900 (Козлов).

С и с т е м а т и ч е с к и е з а м е ч а н и я. Хорошо отличается от видов этого рода голый аристой, черной окраской ног и наличием маленьких треугольных желтых пятен на боках II тергита брюшка.

Blera velox Violovitsh sp. n.

С а м е ц (рис. 6). Лоб, усики и лицо охряно-желтые, большая часть лица в мельчайших золотистых волосках. Ариста толстая, коричневато-бурая. Глазковый треугольник в длинных черных волосках, затылок в черных и золотисто-желтых. Среднеспинка в относительно длинных торчащих золотисто-желтых волосках с незначительной примесью



Рис. 6. *Blera velox* Viol. sp. n., ♂ (Алтай):

а — сурстиль; б — осевая система пениса; в — параметр.

Рис. 7. *Blera eoa* Stack., ♂ (Приморье):

а — сурстиль и гоноцокс; б — осевая система пениса; в — параметр.

черных в передней ее части и весьма значительной на задней половине и щитке, где они несколько длиннее светлых. Бочки груди черные в длинных торчащих черных волосках. Ноги черные, колени, апикальные концы голеней, 1—3-й членики лапок желтые. Крылья прозрачные со слабым желтоватым оттенком, поперечные жилки слегка затемнены. Гениталии изображены на рис. 6. Длина тела 11,5 мм.

Самка не известна.

М а т е р и а л. Голотип-самец. Алтай, Телецкое озеро, окрестности пос. Артыбаш, 27/VI 1974 (Виолович).

С и с т е м а т и ч е с к и е з а м е ч а н и я. Очень близок к *Blera eoa* Stack., 1928. Отличается от него наличием значительного количества черных волосков на глазковом треугольнике, затылке, среднеспинке (особенно на задней половине) и щитке; большим размером тела и строением гениталий самца (рис. 7). При сравнении видно, что у *B. eoa* Stack. головка эдеагуса удлинненная, параметры шире, сурстили более прямые и длинные, IX стернит у основания брюшка не расширен.

Xylota okadomei Violovitsh sp. n.

С а м к а. Лобный бугорок сверху коричневый, по бокам черный, голый. Остальная часть лба, глазковый треугольник и темя черные в золотисто-желтых волосках, местами блестящие, местами в золотистом налете. Отношение ширины лица к ширине головы как 5 : 13. Лоб на уровне основания усиков немного шире 1/3 ширины головы, ширина темени равна 1/6 ее ширины. Усики буровато-коричневые, ариста несколько светлее, длиннее усика почти вдвое. Лицо светло-желтое в густом серебристо-желтом налете, щеки налетом не покрыты. Среднеспинка черная с бронзовым отливом в нежных мелких прилегающих концами назад золотисто-желтых волосках, среди которых посередине простираются две расширяющиеся в передней части полосы более длинных очень густых торчащих (верхушками вперед) волосков (см. сзади); плечевые бугорки и прилегающие к ним с внутренней стороны среднеспинки участки в белом налете. Бочки груди черные, слабо блестящие, почти голые, мезо- и стерноплевра в белом налете и длинных серебристо-желтоватых волосках. Жужжальца светло-желтые. Крылья прозрачные, стигма слегка затемненная. Тазики черные, вертлуги передней и средней пар ног бурые, задней — черные; бедра, голени и лапки передней и средней пар (за исключением бурых 4-го и 5-го члеников лапок) желтые; бедра задней пары крупные, массивные, сильно утолщенные (рис. 8), желтые с черной вершинной частью (примерно 1/5—1/6 его длины), на нижней поверхности в апикальной 1/3 усажены мелкими шипиками, на внутренней стороне рядом более крупных шипов; голени и лапки целиком черные. Брюшко черное, слабо блес-

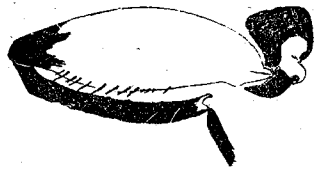


Рис. 8. *Xylota okadomei*
Viol. sp. n., ♀
(Япония, о. Хонсю). Заднее бедро.

тящее, боковые края I—IV сегментов желтые с тремя парами неправильно-треугольных пятен на боках II—IV тергитов. Мембрана между тергитами и стернитами брюшка желтая, I и III стерниты с очень крупными (почти полностью заполняющими их) черными прямоугольными пятнами, IV и последующие стерниты черные. Длина тела 11,5 мм.

Самец не известен.

Материал. Голотип—самка. Япония, северная оконечность о. Хонсю. Japan Juniko, Nishitugaru, Aomori pref., 12/VII, 1968 (Okadome).

Вид назван именем проф. Т. Окадоме, любезно предоставившего для обработки часть мух-журчалок из своей коллекции.

Temnostoma takahashii Violovitsh sp. n.

Самец (рис. 9, 10). Лоб и лицо черные, в очень мелких густых прилегающих серебристо-желтых волосках; лоб над основанием усиков, щеки и продольная лицевая полоса голые, ширина полосы равна 1/4 ширины лица. Усики оранжево-желтые. Среднеспинка черная с коричневатым отливом, с плохо заметными узкими продольными сероватыми полосами на середине, желтоватыми плечевыми бугорками и узкими поперечными пятнами у основания крыльев, покрыта короткими рыжими волосками. Щиток черный в коротких рыжих волосках. Бочки груди черные, задняя 1/3 мезоплевры в серебристо-желтых волосках (как на лице); мезо-, стерноплевра и плевротергит покрыты длинными тонкими светло-желтыми волосками.

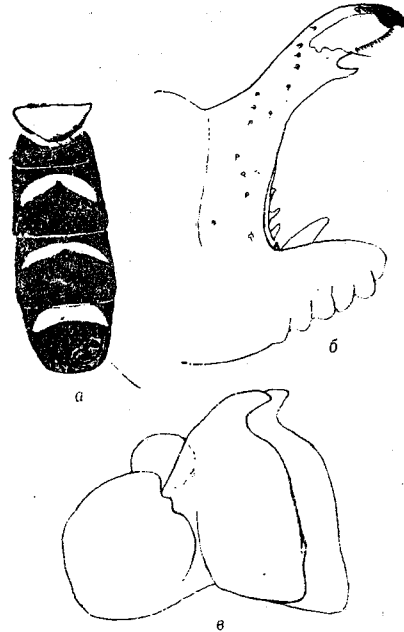


Рис. 9. *Temnostoma takahashii* Viol. sp. n., ♂
(Япония, о. Хонсю):
а — брюшко; б — парамер;
в — сурстили и гоноцерки.

Крылья прозрачные, передняя половина (кроме костальной ячейки) до жилки r_{4+5} коричнево-бурая, жилки красновато-коричневые. Жужжальца оранжево-желтые. Ноги черные, апикальная 1/3 бедер, голени, средние и задние лапки красновато-коричневые. Брюшко черное с тремя серебристо-желтыми перемычками в очень коротких прилегающих рыжих и черных волосках (см. рис. 9, а). Фрагменты полового аппарата изображены на рис. 9, б, в. Длина тела 13 мм.

Самка не известна.

Материал. Голотип—самец. Япония, о. Хонсю. Japan, Uradani Kitashidara, Aichi Pref., 6/VII 1972 (Jamada).

Вид назван именем доктора Hiroshi Takahashi, любезно предоставившего для обработки очень интересный материал по мухам этого семейства.

Систематические замечания. Близок к *Temnostoma bombylans* F. Отличается более узкой черной полосой на лице, красновато-коричневыми передними голеними, строением гениталий самца (см. рис. 10).

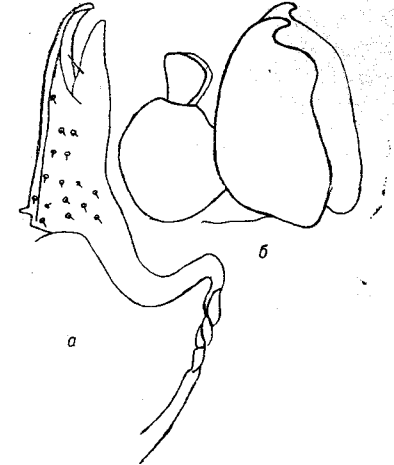


Рис. 10. *Temnostoma bombylans*
F., ♂ (Алтай):
а — парамер; б — сурстили и гоноцерки.

N. A. Violovich

SOME NEW PALAEARCTIC SPECIES OF HOVER FLIES (DIPTERA, SYRPHIDAE) FROM THE FAUNA OF SIBERIA AND ADJOINING REGIONS

The paper contains a description of 9 new species from the Palearctic fauna: *Sphaerophoria krocha* Violovitsh sp. n. (South Primorje), *Sph. nana* Violovitsh sp. n. (Japan, Amami-Oshima Island), *Sph. kozlovi* Violovitsh sp. n. (Mongolia, Kentei), *Sph. altaica* Violovitsh sp. n. (Altai), *Sph. tinae* Violovitsh sp. n. (Altai, Teletskoe lake), *Eristalis tibeticus* Violovitsh sp. n. (Tibet), *Blera velox* Violovitsh sp. n. (Altai, Teletskoe lake), *Xylota okadomei* Violovitsh sp. n. (Japan, Honsju Island), *Temnostoma takahashii* Violovitsh sp. n. (Japan, Honsju Island).