

S. Lepidoptera (14 str.)
Memorabilia, scissoroides (38)

Regina BAŃKOWSKA

Matériaux pour l'étude des Syrphides (*Diptera*) de Bulgarie

Materiały do znajomości *Syrphidae* (*Diptera*) Bułgarii

Материалы к познанию семейства *Syrphidae* (*Diptera*) Болгарии

[Avec 69 figures dans le texte]

En été 1959 et 1964 j'ai eu l'occasion de faire des excursions pour explorer la faune diptérologique de Bulgarie. Cette exploration a été rendue possible grâce à l'amabilité de l'Institut Zoologique de l'Académie des Sciences de Bulgarie, que je tiens à remercier ici. Les résultats obtenus serviront à complément de l'étude de la faune de diptères de Bulgarie.

Les récoltes et observations ont été faites dans les régions montagneuses: Belasica, Pirin, Rila, Rodopi, Strandža, Vitoša, Stara Planina et dans la région maritime. J'ai élaboré aussi les matériaux récoltés par mes collègues pendant leur séjour en Bulgarie.

Les données fauniques concernant la famille *Syrphidae* de Bulgarie sont assez médiocres, seulement le travail de DRĚNSKI (1934) contient des données plus complètes. Tout le reste des élaborations, ce sont les listes très fragmentaires consacrées à l'ensemble des diptères: NEDEĹKOV (1912), SZILADY (1934) et DRĚNSKI (1936) concernant toute la Bulgarie, les travaux de LOEW (1862) et DRĚNSKI (1934) seulement les environs de Varna et travail de LOEW (1863) les environs de Slivno.

Dans mes matériaux, j'ai constaté 167 espèces et 3 variétés, parmi ceux-ci 49 espèces et 1 variété n'avaient pas encore été signalées en Bulgarie.

Le matériel recueilli a été déposé à l'Institut Zoologique de l'Académie Polonaise des Sciences à Varsovie.

*Eristalinae**Myiatropa florea* (L.)

Belasica: Alibotuš, 16 VIII 1960, 1 ♂, leg. E. KOSTROWICKA; Petrič, 11 VI 1959, 1 ♀; Pirin, 1000 m d'altitude, 3 VI 1964, 1 ♂, 1500 m d'altitude, 1 VI 1964, 1 ♀, Bansko, 2 VI 1964, 3 ♂♂, 2 ♀♀; Rodopi: Smoljan, 29 V 1959, 1 ♀, leg. R. BAŃKOWSKA; Plovdiv, 26 VII 1957, 1 ♀, leg. W. BAZYLUK, 20 V 1959, 1 ♂, leg. R. BAŃKOWSKA; Stara Planina: Kazanlak, 12 VII 1964, 3 ♂♂, 1 ♀, Gabrovo, 17 VII 1964, 1 ♂, Sliven, 10 VII 1964, 1 ♀; Arkutino près de Burgas, 5 VIII 1964, 1 ♂, 1 ♀, leg. R. BAŃKOWSKA.

Espèce commune en Bulgarie (NEDĚLKOV, 1912; DRĚNSKI, 1934; SZILÁDY, 1934; DRĚNOVSKI, 1936). Répandue dans toute la région paléarctique.

Lathyrophthalmus aeneus (SCOP.)

Plovdiv, 26 V 1959, 1 ♂, 1 ♀, leg. R. BAŃKOWSKA; Stara Planina: Sliven, 15 IX 1960, 1 ♂, leg. A. MOŃKO; 10 VII 1964, 1 ♀; Burgas, 29 VI 1959, 3 ♂♂, 2 ♀♀, Ropotamo près de Burgas, 7-10 VIII 1964, 2 ♂♂, 3 ♀♀, leg. R. BAŃKOWSKA; Dobrudža: Tolbuchin, 16 VII 1957, 1 ♀, leg. W. BAZYLUK.

Espèce signalée en Bulgarie par NEDĚLKOV (1912) et DRĚNSKI (1934). Commune dans toute la région holartique.

Eristalinus sepulcralis (L.)

Plovdiv, 20 V 1959, 1 ♀; Burgas, 2-9 VI 1959, 3 ♂♂, 6 ♀♀, Arkutino près de Burgas, 5 VII 1964, 5 ♂♂, 4 ♀♀, Ropotamo près de Burgas, 7-10 VIII 1964, 3 ♂♂, 1 ♀, leg. R. BAŃKOWSKA.

Espèce a été trouvée en Bulgarie à Sofia, Ichtiman, Vraca et Burgas (DRĚNSKI, 1934). Commune en Europe, Afrique septentrionale, Asie boréale et orientale.

Helophilus pendulus (L.)

Petrič, 23 IV 1958, 1 ♀, leg. B. PISARSKI; Rila: Dolna Banja, 12 VI 1964, 1 ♀; Vitoša près de Sofia, 23 VI 1964, 1 ♀, leg. R. BAŃKOWSKA.

Espèce a été trouvée en Bulgarie à Sofia (NEDĚLKOV, 1912) et à Burgas (DRĚNSKI, 1934).

Helophilus trivittatus (FABR.)

Ljulín près de Sofia, 6 IX 1960, 1 ♂, leg. A. MOŃKO; Primorsko près de Burgas, 7 VI 1959, 3 ♀♀, leg. R. BAŃKOWSKA.

Espèce en Bulgarie signalée partout (NEDĚLKOV, 1912; DRĚNSKI, 1934). Assez commune dans la région holartique.

Eurionomyia frutetorum (FABR.)

Burgas, 2 VI 1959, 1 ♂, Ropotamo près de Burgas, 7 VIII 1964, 1 ♀, leg. R. BAŃKOWSKA.

Espèce nouvelle pour la Bulgarie. Signalée en Roumanie (ȘUSTER, 1959) et en Yougoslavie (GLUMAC, 1955a, 1957). Toute l'Europe.

Mesembrius peregrinus (LÖEW)

Arkutino près de Burgas, 5 VIII 1964, 1 ♂, 1 ♀, leg. R. BAŃKOWSKA.

Espèce a été trouvée en Bulgarie à Vasiliko (DRĚNSKI, 1934). Europe centrale et méridionale, Afrique septentrionale, Chine.

Eristalis horticola (DEG.)

Rila: Mal'ovica, 1800 m d'altitude, 7-8 VI 1964, 1 ♂, 2 ♀♀; Vitoša près de Sofia, 23-26 VI 1964, 3 ♂♂, 1 ♀; Bojana près de Sofia, 21 VI 1959, 1 ♀, leg. R. BAŃKOWSKA.

Espèce signalée en Bulgarie à Pančarevo (NEDĚLKOV, 1912) et à Čam-Kurija (DRĚNSKI, 1934). Toute l'Europe, Sibérie et Afrique septentrionale.

Eristalis arbustorum (L.)

Pirin: Banoko, 1900 m d'altitude, 1 VI 1964, 6 ♂♂, 3 ♀♀, leg. R. BAŃKOWSKA; Redopi: Momčilgrad, 26 VII 1967, 1 ♀, leg. W. BAZYLAK; Kărdžali, 1 VI 1959, 1 ♀, Asenovgrad, 26-27 V 1959, 7 ♂♂, 8 ♀♀; Rila: Dolna Banja, 12-16 VI 1964, 2 ♀♀, Mal'ovica, 1800 m d'altitude, 7 VI 1964, 1 ♂; Plovdiv, 26 V 1959, 6 ♂♂, 4 ♀♀; Stara Zagora, 2 VI 1959, 1 ♂, 1 ♀; Strandža: Gramatikovo, 6 VI 1959, 1 ♂; Sofia, 21 V 1959, 1 ♂; Vitoša près de Sofia, 27 V 1959, 1 ♂, leg. R. BAŃKOWSKA; Stara Planina: Teteven, 2 IX 1960, 1 ♀, leg. A. Moško, Kazanlak, 12 VII 1964, 4 ♂♂, 3 ♀♀; Stoletov, 1000 m d'altitude, 13-16 VII 1964, 4 ♂♂, 3 ♀♀; Bazindža, 1500 m d'altitude, 14 VII 1964, 2 ♂♂, 2 ♀♀; Gabrovo, 17 VII 1964, 1 ♂; Tărnovo, 20 VII 1964, 1 ♀, leg. R. BAŃKOWSKA; Sliven, 15 IX 1960, 1 ♀, leg. A. Moško, 10 km au voisinage de Sliven, 8 VII 1964, 1 ♂, 2 ♀♀; Kevrandila près de Sliven, 1700 m d'altitude, 9 VII 1964, 11 ♂♂, 8 ♀♀; Burgas 2-9 VI 1959, 7 ♂♂, 5 ♀♀; Primorsko près de Burgas, 30 VII 1964, 2 ♀♀; Ropotamo près de Burgas, 7-10 VIII 1964, 3 ♂♂, 1 ♀, leg. R. BAŃKOWSKA; Dobrudža: Tolbuechia, 16 VII 1967, 1 ♂, leg. W. BAZYLAK.

Espèce signalée en Bulgarie partout (NEDĚLKOV, 1912; DRĚNSKI, 1934; SZILÁDY, 1934; DRĚNSKI, 1936). Toute la région holartique.

Eristalis rupium FABR.

Rila: Mal'ovica, 1800 m d'altitude, 7-8 VI 1964, 4 ♂♂, 2 ♀♀; Vitoša près de Sofia, 23-26 VI 1964, 1 ♂, 1 ♀; Bojana près de Sofia, 25 V 1959, 1 ♀; Stara Planina: Stoletov, 1000 m d'altitude, 1 ♀, leg. R. BAŃKOWSKA.

Espèce signalée en Bulgarie à Čam-Kurija (SZILÁDY, 1934) et (DRĚNSKI, 1934). Toute l'Europe, Sibérie occidentale, Turkestan.

Eristalis nemorum (L.)

Vitoša près de Sofia, 23-26 VI 1964, 3 ♂♂; Stara Planina: Kazanlak, 12 VII 1964, 1 ♂, leg. R. BAŃKOWSKA.

Espèce trouvée en Bulgarie à Belovo (NEDĚLKOV, 1912), Kostenev (DRĚNSKI, 1934) et Čam-Kurija (DRĚNSKI, 1936). Toute l'Europe, Sibérie.

Eristalis alpinus (PANZ.)

Vitoša près de Sofia, 23 VI 1964, 1 ♂, leg. R. BAŃKOWSKA.

Espèce nouvelle pour la faune de Bulgarie. Elle a été trouvée en Yougoslavie (GLUMAC, 1957). Europe, Sibérie occidentale.

Eristalis jugorum EGG.

Rila: Mal'ovica, 1800 m d'altitude, 7 VI 1964, 1 ♀, leg. R. BAŃKOWSKA.

Espèce signalée en Bulgarie par NEDĚLKOV (1912) et DRĚNSKI (1934). Répandue dans les régions montagneuses de l'Europe: Pyrénées, Alpes, Tatra, Caucase.

Eristalis pratorum MEIG.

Belasica: Alibotuš, 1800 m d'altitude, 19 VIII 1960, 1 ♂, leg. E. KOSTROWICKA; Rila: Mal'ovica, 1800 m d'altitude, 7-8 VI 1964, 3 ♂♂; Vitoša près de Sofia, 1650 m d'altitude, 23-27 VI 1964, 7 ♂♂, 5 ♀♀; Stara Planina: Stoletov, 1000 m d'altitude, 13-16 VII 1964, 2 ♂♂, 3 ♀♀; Buzludža, 1500 m d'altitude, 14 VII 1964, 1 ♂; Karadžia près de Sliana, 1700 m d'altitude, 9 VII 1964, 1 ♂, leg. R. BAŃKOWSKA.

Espèce assez commune en Bulgarie (DRĚNSKI, 1934; SZILÁDY, 1934). Europe centrale et méridionale, Afrique septentrionale.

Eristalis tenax (L.)

Espèce très commune partout. Cosmopolite.

Elle a été signalée en Bulgarie par NEDĚLKOV (1912), DRĚNSKI (1934, 1942) et SZILÁDY (1934).

*Merodontinae**Merodon constans* (ROSSI)

Belasica: Alibotuš, 900 m d'altitude, 16 VIII 1960, 1 ♂, leg. E. KOSTROWICKA; Stara Planina: Karadžia près de Sliana, 9 VII 1964, 1 ♀, leg. R. BAŃKOWSKA.

En Bulgarie espèce a été trouvée aux environs de Sofia (DRĚNSKI, 1934). Europe centrale et méridionale.

Merodon cinereus (FABR.)

Vitosa près de Sofia, 1650 m d'altitude, 27 VI 1964, 2 ♂♂, leg. R. BAŃKOWSKA.

Espèce en Bulgarie signalée à Lozen-planina, Rila, Vitoša, Stara Zagora (NEDĚLKOV, 1912), Sofia, Chaskovo (DRĚNSKI, 1934) et Alibotuš (DRĚNSKI, 1934). Europe centrale et méridionale, Alpes jusqu'à 2400 m d'altitude.

Merodon chalybeatus (SACK)

Belasica: Andričev, 900 m d'altitude, 16 VIII 1960, 1 ♂, leg. E. KOSTROWICKA.

Espèce a été trouvée en Bulgarie à Marino près de Petrič (DRĚNSKI, 1934). Grèce.

Merodon aeneus MEIG.

Rodopi: Samuilovo, 26 V 1959, 1 ♂; Asenovgrad, 26-27 V 1959, 3 ♂♂, Vitoša près de Sofia, 23 VI 1964, 2 ♂♂, leg. R. BAŃKOWSKA.

Espèce assez commune en Bulgarie: Slivno (LOEW, 1863), Rila, Čam-Kurija, Stara Zagora (NEDĚLKOV, 1912), Rila, Čam-Kurija (SZILÁDY, 1934) et Rodopi (DRĚNSKI, 1934). Europe centrale et méridionale, Afrique septentrionale, Asie Mineure.

Merodon albifrons MEIG.

Petrič, 11 VI 1959, 1 ♀; Pamorsko près de Burgas, 7 VI 1959, 1 ♂, leg. R. BAŃKOWSKA.

Espèce a été signalée en Bulgarie aux environs de Sofia (NEDĚLKOV, 1912) et à Rézovo et Malko Tarnovo (DRĚNSKI, 1934). Europe centrale et méridionale, Afrique septentrionale, Asie Mineure.

Merodon rufipes (SACK)

Stara Planina: Sliven, 13 IX 1960, 1 ♂, leg. A. MOŠKO.

Mâle. Long 5 mm. Yeux à pilosité pâle. Antennes jaune-roux. Troisième article elliptique et noir. Face noire à reflets métalliques, à pilosité jaunâtre. Thorax d'un noir métallique, à pilosité d'un roux pâle. Scutellum couvert d'une pilosité allongée. Ailes grisâtres à nervures brunes. Fémurs noirs à pilosité jaunâtre, tibias et tarses roux. Trochanters III anguleux. Fémur III avec une épluse préapicale saillante. Abdomen elliptique, d'un noir métallique à reflets verdâtres; pilosité jaunâtre. Tergite III avec deux bandes transversales à pilosité grise. (Fig. 1).

Espèce rare nouvelle pour la Bulgarie. Elle a été décrite par SACK de la Russie méridionale.

Merodon clunipes (SACK)

Ropotamo près de Burgas, 7-10 VIII 1964, 2 ♀♀, leg. R. BAŃKOWSKA.

Espèce trouvée en Bulgarie à Vasiliko (DRĚNSKI, 1934). Europe méridionale, Asie Mineure.

Merodon eques FABR.

Stara Planina: Sliven, 13-14 IX 1960, 3 ♂♂, 1 ♀, leg. A. MOŠKO.

Espèce signalée en Bulgarie à Sveti Vrač (DRĚNSKI, 1934). Europe méridionale, Algérie, Maroc, Asie Mineure.

Merodon ruficornis MEIG.

Rodopi: Rožen près de Smoljan, 1400 m d'altitude, 15 V 1959, 2 ♂♂, Asenovgrad, 28 V 1959, 1 ♂, leg. R. BAŃKOWSKA; Sandanski, 25 IV 1958, 1 ♂, leg. B. PRISARSKI; Rila, Mal'ovica, 1800 m d'altitude, 7 VI 1964, 1 ♂, Dolna Banja, 12 VI 1964, 1 ♂; Vitoša près de Sofia, 23 VI 1964, 2 ♂♂, 1 ♀, leg. R. BAŃKOWSKA; Achtopol, 7-10 V 1957, 2 ♂♂, leg. B. PRISARSKI.

Espèce en Bulgarie a été trouvée à Pirin (DRĚNSKI, 1934). Europe centrale et méridionale, Transcaucasie, Afrique septentrionale.

Merodon aberrans EGG.

Stara Planina: Stoletov, 1000 m d'altitude, 13-16 VII 1964, 4 ♂♂, 4 ♀♀, Buzludža, 14 VII 1964, 4 ♂♂, Tărnovo, 20-21 VII 1964, 6 ♂♂, 1 ♀, leg. R. BAŃKOWSKA.

Espèce signalée en Bulgarie à Pančarevo (NEDEJKOV, 1912), Rila (SZILAU, 1934), Režovo et Malke Tărnovo (DRĚNSKI, 1934). Europe centrale et méridionale, Transcaucasie, Asie Mineure, Maroc.

Merodon crymensis FARAM.

Rodopi: Smoljan, 29 V 1959, 2 ♂♂, 2 ♀♀; Vitoša près de Sofia, 23-26 VI 1964, 2 ♂♂. Stara Planina: Buzludža, 1500 m d'altitude, 13 VII 1964, 10 ♂♂, 4 ♀♀; Stoletov, 1000 m d'altitude, 13 VII 1964, 1 ♂; Ropotamo près de Burgas, 8 VII 1957, 10 ♂♂, 2 ♀♀, leg. R. BAŃKOWSKA.

En Bulgarie espèce a été trouvée aux environs de Varna (DRĚNSKI, 1934). Europe méridionale.

Merodon spinipes (FABR.)

Petrich 11-14 IV 1959, 5 ♂♂, 2 ♀♀; Rodopi: Asenovgrad, 28 V 1959, 1 ♂; Strandža (Gramatikovo), 5 VI 1959, 1 ♂; Ropotamo près de Burgas, 8 VII 1957, 12 ♂♂, 2 ♀♀; Vitoša près de Sofia, 23-26 VI 1964, 27 ♂♂, 4 ♀♀; Stara Planina: Karandžik, 1300 m d'altitude, 13 VII 1964, 1 ♂, 1 ♀; Orsovo, 20 VII 1964, 5 ♂♂; Karandžik (avec 2850 m d'altitude), 13 VII 1964, 2 ♂♂, leg. R. BAŃKOWSKA.

Espèce assez commune en Bulgarie: (DRĚNSKI, 1934; SZILÁDY, 1934; DRĚNOVSKI, 1936). Europe centrale et méridionale, Asie Antérieure, Transcaucasie, Afrique septentrionale.

Merodon nana (SACK)

Repotamo près de Bargas, 8 VI 1959, 1 ♂; Stara Pianina: Sliven, 10 VII 1964, 3 ♂♂, Karandila près de Sliven, 1700 m d'altitude, 9 VII 1964, 1 ♀, leg. R. BAŃKOWSKA.

Long. 5-6 mm. Mâle. Face et front d'un vert-métallique à pilosité jaunâtre. Antennes brun-noir, troisième article roux, distinctement plus long que le deuxième (Fig. 2). Mésonotum et scutellum à reflets métalliques, à pilosité jaune. Ailes jaunâtres sur la base, noircies à l'apex, nervures brunes. Cuillerons jaunâtres. Fémurs noirs, en partie apicale roux. Tibias et tarses d'un jauné-roux,

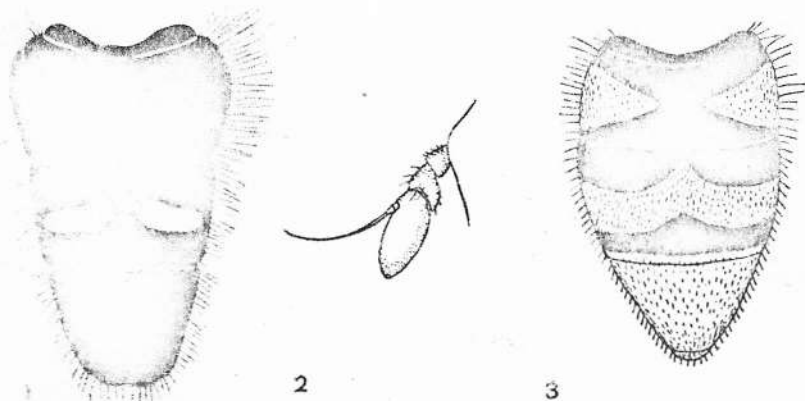


Fig. 1-3.

1 - *Merodon rufipes* (SACK), abdomen ♂; *M. nana* (SACK): 2 - antenne ♂; 3 - abdomen ♂.

avec une trace médiane brune. Trochanters III inermes. Fémurs III avec une apophyse angulaire préapicale. Tibias III inermes. Metatarses III épaissis. Abdomen vert métallique, luisant à pilosité jaunâtre. Tergites II et III partiellement d'un noir-roux couverts de poils noirs. Tergite III avec une bande transversale triangulaire de pruinosité jaune (Fig. 3). Tergites IV et V entièrement d'un vert métallique à pilosité jaunâtre. Femelle ressemble au mâle.

Espèce nouvelle pour la Bulgarie. Elle a été décrite par SACK de la Kurdistan.

Volucellinae

Volucella bombylians (L.)

Vitoša pres de Sofia, 23 VI 1964, 1 ♂, leg. R. BAŃKOWSKA

Espèce signalée en Bulgarie partout (LOEW, 1863; NEDĚLKOV, 1912; DRĚNSKI, 1934; SZILÁDY, 1934; DRĚNOVSKI, 1936). Toute l'Europe, Caucase, Asie centrale et septentrionale.

Volucella pellucens (L.)

Rodopi: Asenovgrad, 28 VI 1959, 1 ♂; Vitoša près de Sofia, 23 VI 1964, 1 ♀, leg. R. BAŃKOWSKA.

Espèce assez commune en Bulgarie (NEDĚLKOV, 1912; DRĚNSKI, 1934; DRĚNOVSKI, 1936). Toute l'Europe, Transcaucasie, Sibérie, Japon.

Volucella zonaria (PODA)

Petrič, 11 VI 1959, 1 ♂, 1 ♀, leg. R. BAŃKOWSKA; Pirin: Gradevo, 20 VI 1959, 4 ♂♂, 2 ♀♀, leg. A. GOLJAN; Rila: Rilski Manastir, 9 VIII 1959, 1 ♂, leg. B. BURAKOWSKI; Rodopi: Asenovgrad, 26 V 1959, 1 ♂; Stara Planina: Kazanlak, 12 VII 1964, 3 ♂♂, 3 ♀♀, Sliven, 8 VII 1964, 1 ♀; Ropotamo près de Burgas, 7 VIII 1964, 4 ♀♀. Ropotamo près de Burgas, 7 VI 1959, 1 ♀, leg. R. BAŃKOWSKA.

Espèce commune en Bulgarie (NEDĚLKOV, 1912; DRĚNSKI, 1934, 1942; SZILÁDY, 1934; DRĚNOVSKI, 1936). Europe centrale et méridionale, Asie centrale et occidentale.

*Microdontinae**Microdon devius* (L.)

Strandža: Gramatikovo, 5 VI 1959, 1 ♂; Vitoša près de Sofia, 27 VI 1964, 1 ♂, 1 ♀, leg. R. BAŃKOWSKA.

Espèce a été trouvée en Bulgarie à Konceva planina et Rodopiansko (DRĚNSKI, 1934). Toute l'Europe.

Microdon mutabilis (L.)

Pirin: Bansko, 2 VI 1964, 2 ♀♀; Rodopi: Smoljan, 29 V 1959, 1 ♂; Vitoša près de Sofia, 27 VI 1964, 1 ♀, leg. R. BAŃKOWSKA.

Espèce signalée en Bulgarie à Germanski Manastir (NEDĚLKOV, 1912) et à Kjustendil (DRĚNSKI, 1934). Toute l'Europe, Transcaucasie.

*Milesiinae**Milesia semilucifera* (VILL.)

Ropotamo près de Burgas, 21 VII 1957, 1 ♀, leg. W. BAZYLEUK.

Espèce assez commune en Bulgarie (NEDĚLKOV, 1912; DRĚNSKI, 1934). Europe méridionale, Asie Mineure.

Milesia crabroniformis (FABR.)

Petrič, 4 VIII 1959, 1 ♂, leg. B. BURAKOWSKI; Ropotamo près de Burgas, 7 VIII 1964, 1 ♂, leg. R. BAŃKOWSKA.

Espèce a été trouvée en Bulgarie à Burgas (DRĚNSKI, 1934). Europe méridionale, Asie Mineure

Syritta pipiens (L.)

Belasion: Alibotus, 20 VI 1960, 2 ♂♂, leg. E. KOSTANOWSKA; Petrič, 11 VI 1959, 1 ♂, 1 ♀; Pirin: Buzek, 2 VI 1964, 3 ♂♂, 1 ♀; Rila: Dolna Banja, 12 VI 1964, 1 ♂; Rodopi: Madan près de Samohlan, 30 V 1959, 3 ♂♂, 1 ♀, Kârdžali, 1 VI 1959, 2 ♂♂; Stara Zagora, 2 VI 1959, 1 ♀; Plovdiv, 2-9 VI 1959, 6 ♂♂, 2 ♀♀, Primorsko près de Burgas, 7 VI 1959, 1 ♀, 20 VI 1964, 2 ♀♀, Arkutino près de Burgas, 5 VIII 1964, 4 ♂♂, 1 ♀, Ropotamo près de Burgas, 7-10 VIII 1964, 9 ♂♂, 1 ♀, leg. R. BAŃKOWSKA; Bojana près de Sofia, 25 V 1959, 1 ♀, leg. B. BELAWSKI; Stara Planina: Kazanlak, 12 VII 1964, 1 ♂, Stoletov, 13 VII 1964, 1 ♂, Gabrovo, 17 VII 1964, 2 ♂♂, Sliven, 8 VII 1964, 4 ♂♂, 1 ♀, leg. R. BAŃKOWSKA.

Espèce signalée en Bulgarie par NEDĚLKOV (1912), DRĚNSKI (1934) et ŠILADY (1934). Répandue dans toute la région holarctique.

Syritta flaviventris MACQ.

Arkutino près de Burgas, 5 VIII 1964, 4 ♂♂, Ropotamo près de Burgas, 7-10 VIII 1964, 1 ♂♂, leg. R. BAŃKOWSKA.

Espèce a été trouvée en Bulgarie à Petrič et à Burgas (DRĚNSKI, 1934). Europe méridionale, Asie Mineure, Afrique, Madagascar.

Cynorrhina fallax (L.)

Vitoša près de Sofia, 27 VI 1964, 2 ♂♂, leg. R. BAŃKOWSKA.

Espèce a été signalée en Bulgarie à Čam-Kurija (DRĚNSKI, 1934). Europe, Sibérie, Japon.

Oriorkina asilica (FALL.)

Vitoša près de Sofia, 23 VI 1964, 1 ♀, leg. R. BAŃKOWSKA.

Espèce nouvelle pour la faune de Bulgarie. Connue en Roumanie (STROBL, 1906). Répandue dans toute l'Europe centrale, Sibérie, Japon.

Spilomyia saltuum (FABR.)

Ropotamo près de Burgas, VIII 1964, 1 ♂, leg. R. BAŃKOWSKA.

Espèce en Bulgarie trouvée à Srēdna Gora (NEDĚLKOV, 1912) et à Čam-Kurija (DRĚNSKI, 1934). Europe, Sibérie, Japon.

Xylota sycarum (L.)

Vitoša près de Sofia, 23 VI 1964, 1 ♂, leg. R. BAŃKOWSKA.

Espèce signalée en Bulgarie à Čam-Kurija (NEDĚLKOV, 1912) et à Burgas (DRĚNSKI, 1934). Répandue dans toute l'Europe, Caucase.

Xylota ignava (PANZ.)

Rodopi: Bačkovo près d'Asenovgrad, 28 VI 1959, 1 ♀; Vitoša près de Sofia, 21 V 1959, 2 ♀♀, leg. R. BAŃKOWSKA; Stara Planina: Sliven, 13 IX 1960, 1 ♀, leg. A. Moško.

Espèce connue en Bulgarie à Čam-Kurija (DRĚNSKI, 1934), Europe, Sibérie, Japon.

Xylota segnis (L.)

Vitoša près de Sofia, 23 VI 1964, 1 ♂; Arkutino près de Bourgas, 1 VII 1964, 3 ♀♀, leg. R. BAŃKOWSKA.

Espèce assez commune en Bulgarie (NEDĚLKOV, 1912; SZELÁDY, 1924; DRĚNSKI, 1934, 1942). Répandue dans toute l'Europe, Transcaucasie, Canaries, Amérique du Nord.

Xylota femorata (L.)

Strandža: Gramatikovo, 5 VI 1959, 1 ♂, leg. R. BAŃKOWSKA.

Espèce a été trouvée en Bulgarie à Rodopi (DRĚNSKI, 1934), Europe, Sibérie, Chine.

*Brachyopinae**Hammerschmidtia ferruginea* (FALL.)

Vitoša près de Sofia, 23 VI 1964, 1 ♂, leg. R. BAŃKOWSKA.

Mâle. Long. 10 mm. Corps entièrement d'un roux jaunâtre. Antennes orange-chète antennaire brun, longuement cilié (Fig. 4). Mésonotum et scutellum avec

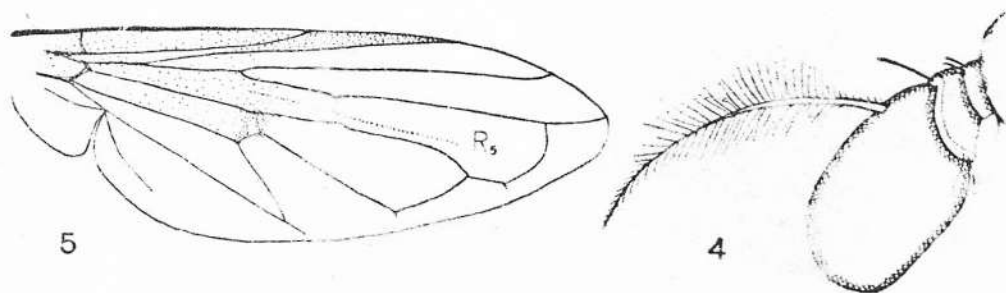


Fig. 4-5.

Hammerschmidtia ferruginea (FALL.): 4 — antenne ♂; 5 — aile.

des macrochètes noirs. Ailes claires, extrémité de r_{4+5} placée avant l'apex de l'aile. Cellule radiale postérieure R_5 tronquée à l'apex (Fig. 5). Palanciers jaunes. Fémurs épaissis, troisième avec deux rangées de spinules dans la face antérieure. Tarses noirs à l'extrémité. Abdomen allongé, brun à l'apex et sur les côtés.

Espèce nouvelle pour la faune de Bulgarie. En Roumanie elle a été signalée par ŠUSTER (1959). Répandue en Europe.

Sericomyiinae

Sericomyia lappona (L.)

Rila, Mal'ovica, 1800 m d'altitude, 7-8 VI 1964, 6 ♂♂, 2 ♀♀; Vitoša près de Sofia, 23-27 VI 1964, 2 ♂♂, 1 ♀, leg. R. BAŃKOWSKA.

Long. 11-14 mm. Mâle. Face prolongée en bas (Fig. 6), largement noire au milieu, d'un blanc jaunâtre latéralement. Antennes d'un brun-noir, chête longuement plumeux. Thorax noir. Mésonotum à pilosité courte, d'un brun-noir. Scutellum à pilosité rousse. Ailes rousses à la base, au bord costal d'un brun-grisâtre. Nervure transversale *r-m* placée au milieu de la cellule M_2 . Pattes rousses, fémurs plus ou moins noircis. Abdomen sombre, bandes tergales étroites, d'un blanc jaunâtre. Dernier tergite entièrement noir (Fig. 7). Hypopyge noir à bords jaunâtres. Femelle ressemble au mâle.

Espèce n'a pas été encore signalée en Bulgarie. Trouvée en Roumanie (ŠUSTER, 1959) et en Yougoslavie. (STROBL, 1900). Europe, Sibérie, Amérique du Nord.

Psarinae

Psarus abdominalis (FABR.)

Petrč, 11-14 VI 1959, 2 ♂♂, 1 ♀; Strandža: Gramatikovo, 5 VI 1959, 1 ♂, leg. R. BAŃKOWSKA.

Espèce assez commune en Bulgarie (NEDĚLKOV, 1912; DRĚNSKI, 1934; SZILÁDY, 1934). Répandue dans toute l'Europe.

Eumerinae

Eumerus olivaceus LOEW

Strandža près de Strandža, 23 VI 1964, 2 ♀♀, leg. R. BAŃKOWSKA.

Femelle. Long. 12-13 mm. Antennes noires, troisième article assez grand. Face à pilosité blanchâtre. Face large, à pruinosité blanche. Front noir à pilosité jaunâtre. Vertex à villosité microscopique, pâle. Mésonotum noir, à reflets blanchâtres, couvert d'une pilosité claire. Bandes mésonotales blanchâtres. Ailes grisâtres, à nervures noires. Cuillerons blancs, balanciers brunâtres. Fémurs noirs, tibiaux en partie basale. Fémurs III distinctement épaissis. Abdomen allongé noir, avec trois paires de taches argentées aux tergites (Fig. 9).

Espèce nouvelle pour la Bulgarie. Elle a été trouvée en Yougoslavie (COR, 1960). Rare Europe méridionale.

Eumerus ruficornis MEIG.

Stara Planina: Tàrnovo, 20 VII 1964, 1 ♀; Arkutino près de Burgas, 5 VIII 1964, 1 ♀. leg. R. BAŃKOWSKA.

Femelle. Long. 7-8 mm. Front d'un noir bleuâtre, luisant à pilosité blanche. Yeux à pilosité courte, pâle. Antennes grandes, rousses. Mésonotum et scutellum noirs, à reflets bleuâtres, pilosité courte, grisâtre. Bandes mésonotales distinctes. Ailes claires. Balanciers jaunâtres. Pattes noires, genoux et base des tibias roux. Tarses noirs. Abdomen court, noir, bandes tergales claires, bien marquées et séparées sur la ligne médiane.

Espèce nouvelle pour la faune de Bulgarie. Europe et l'Afrique septentrionale.

Eumerus strigatus (FALL.)

Rila: Govedarci, 1500 m d'altitude, 9 VI 1964, 1 ♀, Dolna Banja, 12 VI 1964, 1 ♀; Plovdiv, 26 V 1959, 1 ♂; Stara Planina: Kazanlak, 12 VII 1964, 1 ♂, Gabrovo, 17 VII 1964, 1 ♂; Ropotamo près de Burgas, 7 VIII 1964, 1 ♂, leg. R. BAŃKOWSKA.

Espèce a été signalée en Bulgarie aux environs de Sofia (NEDÉLKOV, 1912) et à Čam-Kurija (DRĚNSKI, 1934). Répandue dans toute l'Europe, Amérique du Nord, Japon.

Eumerus argyropus LOEW

Petrič, 11 VI 1959, 1 ♂, leg. R. BAŃKOWSKA.

Mâle. Long. 7 mm. Front noir, luisant à pilosité courte, sombre. Face à brun-rougeâtre, à pilosité blanche. Antennes rousses, troisième article brun à l'apex. Yeux à pubescence pâle, microscopique. Thorax d'un noir bleuâtre, luisant à pilosité courte et grise. Ailes vitreuses, ptérostigma jaunâtre. Cauderons blancs, balanciers jaunes. Pattes d'un brun-noir, genoux et tarses pâles. Tibias et tarses III à pilosité argentée, longue. Abdomen d'un noir bleuâtre, luisant, III tergite à taches étroites, argentées (Fig. 10).

Espèce nouvelle pour la Bulgarie. Trouvée en Yougoslavie (GILBERT, 1956 a, b). Europe méridionale, Asie Mineure.

*Syrphinae**Syrphus balteatus* (DEG.)

Petrič, 11 VI 1959, 6 ♂♂; Rodopi: Madan près de Smoljan, 30 V 1959, 4 ♂♂; Bačkovo près d'Asenovgrad, 28 VI 1959, 1 ♂; Kàrdžali, 1 VI 1959, 1 ♂; Stara Zagora, 2 VI 1959, 1 ♂; Strandža: Gramatikovo, 5 VI 1959, 1 ♀; Ropotamo près de Burgas, 7 VIII 1964, 3 ♀♀; 1 ♂; Primorsko près de Burgas, 30 VII 1964, 2 ♀♀; Stara Planina: Pchelov, 13 VII 1964, 1 ♂; Gabrovo, 17 VII 1964, 2 ♂♂, 2 ♀♀, leg. R. BAŃKOWSKA. Sliven, 14 IX 1960, 1 ♀, leg. A. Moško.

Espèce en Bulgarie commune (NEDÉLKOV, 1912; DRĚNSKI, 1934). Europe, Afrique septentrionale, Asie, Australie.

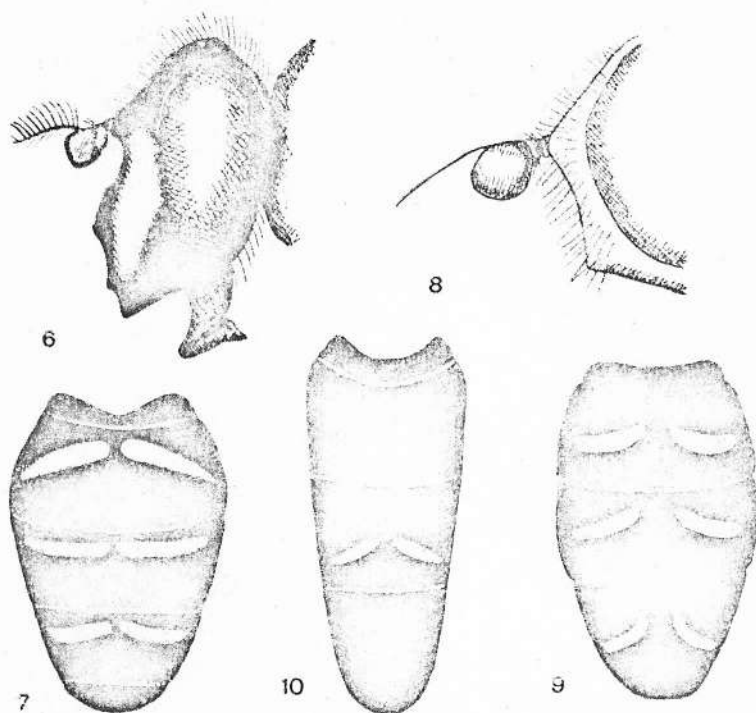


Fig. 6-10.

Sericomyia lappona (L.): 6 — tête ♀; 7 — abdomen ♂; *Eumerus olivaceus* LOEW: 8 — antenne ♀; 9 — abdomen ♀; 10 — *E. argyropus* LOEW. abdomen ♂.

Syrphus torvus O.-S.

Prin. 1500 m d'altitude. 1 VI 1964, 1 ♀; Vitoša près de Sofia. 21 V 1959, 1 ♂, leg. R. BAŃKOWSKA.

Espèce a été trouvée en Bulgarie à Longoza près de Varna (DRĚNSKI, 1934).
Toute l'Europe, commune dans les montagnes. Dans les Alpes monte jusqu'à
40 m. Amérique du Nord, Chine, Japon.

Syrphus ribesii (L.)

Prin. Bansko, 3000 m d'altitude, 2 VI 1964, 1 ♀, Prin. 1500 m d'altitude, 1 VI 1964,
1 ♀; Elna Dolna Banja, 12 VI 1964, 1 ♂; Rodopi: Beli Brezy près d'Ardino, 16 X 1963,
1 ♀, leg. N. BIEŁAWSKI; Strandža: Gramatikovo, 5 VI 1959, 1 ♀; Arkutino près de Burgas,
1 VII 1964, 1 ♂; Vitoša près de Sofia, 23-27 VI 1964, 4 ♂♂, 2 ♀♀, leg. R. BAŃKOWSKA.

Espèce assez commune en Bulgarie (NEDĚLKOV, 1912; DRĚNSKI, 1934).
Toute la région polaire.

Syrphus vitripennis MEIG.

Belasica: Alibotuš, 16 VIII 1960, 1 ♀, leg. E. KOSTROWICKA; Pirin, 1500 m d'altitude, 1 VI 1964, 3 ♀♀, Bansko, 2 VI 1964, 1 ♀; Rila: Dolna Banja, 12 VI 1964, 1 ♀; Vitoša près de Sofia, 21 V 1959, 1 ♀, 23-26 VI 1964, 1 ♂, 2 ♀♀, Knjaževo près de Sofia, 17 VI 1964, 1 ♂; Stara Planina: Kazanlak, 12 VII 1964, 1 ♀, leg. R. BAŃKOWSKA, Sliven, 15 IX 1960, 1 ♀, leg. A. MOŃKO; Strandža: Gramatikovo, 5 VI 1959, 1 ♂; Arkutino près de Burgas, 5 VIII 1964, 1 ♂, 2 ♀♀, leg. R. BAŃKOWSKA.

Espèce commune en Bulgarie (NEDÉLKOV, 1912; DRĚNSKI, 1934; SZILÁDY, 1934; DRĚNOVSKI, 1936). Toute l'Europe.

Syrphus venustus MEIG.

Pirin, 1500 m d'altitude, 1 VI 1964, 1 ♀; Rila: Mal'ovica, 1800 m d'altitude, 7 VI 1964, 2 ♀♀; Rodopi: Smoljan, 30 V 1959, 1 ♀, leg. R. BAŃKOWSKA, 1 ♂, leg. R. BIELAWSKI; Vitoša près de Sofia, 21 V 1959, 2 ♀♀, leg. R. BAŃKOWSKA.

Espèce a été trouvée en Bulgarie à Čam-Kurija (DRĚNSKI, 1934). Toute l'Europe.

Syrphus venustus var. *friuliensis* GOOT

Vitoša près de Sofia, 23-26 VI 1964, 2 ♀♀, leg. R. BAŃKOWSKA.

Cette variété s'en distingue de la forme typique par le corps plus sombre et les taches tergaux jaunes plus courbées au milieu (Fig. 11).

Variété nouvelle pour la faune de Bulgarie. Alpes.

Syrphus lunulatus MEIG.

Pirin, 1500 m d'altitude, 1 VI 1964, 7 ♂♂, 7 ♀♀; Rila: Borovec, 21 VI 1964, 1 ♂, 1 ♀; Mal'ovica, 1800 m d'altitude, 7-8 VI 1964, 23 ♂♂, 28 ♀♀, Govedare, 1500 m d'altitude, 9 VI 1964, 1 ♂; Vitoša près de Sofia, 1500-1600 m d'altitude, 23-27 VI 1964, 4 ♂♂, 13 ♀♀, leg. R. BAŃKOWSKA.

Espèce en Bulgarie assez commune (NEDÉLKOV, 1912; DRĚNSKI, 1934). Europe centrale et septentrionale.

Syrphus corollae FARR.

Sandanski, 25 IV 1958, 1 ♀, leg. B. PISARSKI; Pirin: Bansko, 3 VI 1964, 1 ♂, 2 ♀♀; Rila: Mal'ovica, 1800 m d'altitude, 7 VI 1964, 1 ♀; Plovdiv, 26 V 1959, 1 ♀, leg. R. BAŃKOWSKA; Asenovgrad, 26 X 1963, 1 ♂, 3 ♀♀, leg. R. BIELAWSKI; Stara Zagora, 2 VI 1959, 1 ♀; Arkutino près de Burgas, 5 VIII 1964, 1 ♂, 7 ♀♀; Primorsko près de Burgas, 7 VI 1959, 11 ♂♂, 30 VII 1964, 1 ♂; Bojana près de Sofia, 25 V 1959, 1 ♂, leg. R. BAŃKOWSKA; Vitoša près de Sofia, 20 IX 1960, 1 ♀, leg. A. MOŃKO; Stara Planina: Kazanlak, 12 VII 1964, 1 ♀; Stoletov, 13 VII 1964, 1 ♀; Buzludža, 14 VII 1964, 1 ♀; Tarnovo, 20 VII 1964, 1 ♀; Sliven, 8 VII 1964, 1 ♀, leg. R. BAŃKOWSKA, 14 IX 1960, 1 ♀, leg. A. MOŃKO.

Espèce commune en Bulgarie (NEDÉLKOV, 1912; DRĚNSKI, 1934, 1942). Toute la région holarctique.

Syrphus bifasciatus FABR.

Pirin, 1000 m d'altitude, 3 VI 1964, 1 ♀, leg. R. BAŃKOWSKA.

Espèce a été signalée en Bulgarie à Sofia (NEDĚLKOV, 1912) et à Čam-Kurija (DRĚNSKI, 1934). Toute l'Europe.

Syrphus albostrigatus (FALL.)

Vitoša près de Sofia, 21 V 1959, 1 ♂, leg. R. BAŃKOWSKA.

Espèce trouvée en Bulgarie à Rodopi (DRĚNSKI, 1934) et à Varna (DRĚNSKI, 1942). Toute l'Europe.

Syrphus ochrostoma (ZETT.)

Vitoša près de Sofia, 21 V 1959, 1 ♀, leg. R. BAŃKOWSKA.

Espèce trouvée en Bulgarie à Kresnensko Defile (DRĚNSKI, 1934). Europe, Afrique septentrionale, Amérique du Nord.

Syrphus melanostoma (ZETT.)

Bačково près d'Asenovgrad, 28 VI 1959, 1 ♀, leg. R. BAŃKOWSKA.

Espèce signalée en Bulgarie à Sofia (NEDĚLKOV, 1912) et à Lakatnik (DRĚNSKI, 1934). Europe centrale et septentrionale.

Syrphus lapponicus (ZETT.)

Pirin, 1 VI 1964, 3 ♀♀; Strandža: Gramatikovo, 5 VI 1959, 1 ♀; Vitoša près de Sofia, 23-26 VI 1964, 1 ♂, 1 ♀; 21 V 1959, 1 ♀, leg. R. BAŃKOWSKA.

Espèce trouvée en Bulgarie à Čam-Kurija (DRĚNSKI, 1934). Europe centrale et septentrionale, Sibérie, Amérique du Nord.

Syrphus luniger MEIG.

Pirin, 3 VI 1964, 1 ♀; Bansko, 2 VI 1964, 1 ♂, 1 ♀; Rodopi: Smoljan, 29 V 1959, 1 ♂, 1 ♀; Vitoša près de Sofia, 27 VI 1964, 1 ♀; Stara Planina: Stoletov, 13 VII 1964, 3 ♂♂, 1 ♀; Buzindža, 14 VII 1964, 1 ♀, leg. R. BAŃKOWSKA.

Espèce en Bulgarie assez commune (NEDĚLKOV, 1912; DRĚNSKI, 1934; DRĚNOVSKI, 1936). Toute l'Europe, Asie, Afrique septentrionale.

Syrphus cinctus (FALL.)

Stara Planina: Sliven, 8 VII 1964, 1 ♀, leg. R. BAŃKOWSKA.

Espèce a été trouvée en Bulgarie à Vitoša (NEDĚLKOV, 1912) et à Rodopi (DRĚNSKI, 1934). Toute l'Europe.

Syrphus cinctellus (ZETT.)

Pirin, 1 VI 1964, 1 ♂, 1 ♀; Bila: Govedarci. 9-11 VI 1964, 1 ♂, 2 ♀♀, leg. R. BAŃKOWSKA.

Long. 9-11 mm. Mâle. Front jaune, lunule noire (Fig. 12) à pilosité noire. Face jaune, d'une pilosité blanchâtre. Antennes jaunes, troisième article foncé à l'apex. Mésonotum sombre, luisant à légers reflets roux. Scutellum longuement

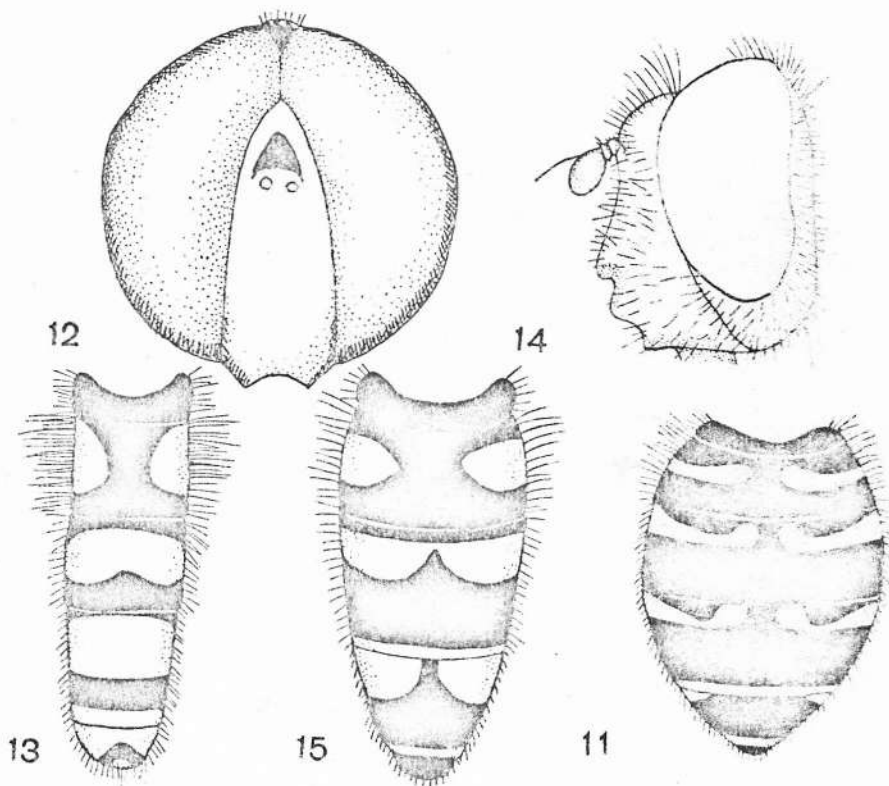


Fig. 11-15.

11 - *Syrphus venustus* var. *friuliensis* GOOT, abdomen ♀; *S. cinctellus* (ZETT.): 12 - tête ♂; 13 - abdomen ♂; *S. malinellus* COLL.: 14 - tête ♂; 15 - abdomen ♂.

cilié de noir. Ailes brunies à la base. Cuillerons blancs, balanciers jaunes. Pattes jaunes, seulement troisième paire brunie. Abdomen noir, étroit, allongé avec bandes jaunes sur les tergites (Fig. 13).

Espèce nouvelle pour la Bulgarie. Elle a été signalée en Roumanie (FLECK, 1904) et en Yougoslavie (GLEMAC, 1955a; COE, 1960). Europe Sibérie. Peu commune.

Syrphus auricollis MEIG.

Ropotamo près de Burgas. 8 VI 1959, 1 ♂; Vitoša près de Sofia, 21 V 1959, 4 ♂♂, 1 ♀, Stara Planina: Stoletov, 13 VII 1964, 1 ♂, leg. R. BAŃKOWSKA.

Espèce en Bulgarie assez commune (NEDĚLKOV, 1912; DRĚNSKI, 1934; DRĚNOVSKI, 1936). Europe, Afrique septentrionale.

Syrphus malinellus COLL.

Pirin, 1500 m d'altitude, 1 VI 1964, 3 ♂♂, 1 ♀; Rila: Mal'ovica, 1800 m d'altitude 7 VI 1964, 1 ♀, Vitoša près de Sofia, 21 V 1959, 1 ♂, leg. R. BAŃKOWSKA.

Long. 9–11 mm. Mâle. Face avec une bande médiane brune. Protubérance faciale distincte (Fig. 14). Antennes brunes, troisième article roux. Mésonotum d'un noir luisant à pilosité fine. Ailes vitreuses. Ptérostigma brun. Abdomen noir, couvert des taches jaunes sur les tergites (Fig. 15).

Espèce n'a pas été encore signalée en Bulgarie. Europe.

Syrphus lasiophthalmus (ZETT.)

Rila: Mal'ovica, 1800 m d'altitude, 7 VI 1964, 1 ♀, leg. R. BAŃKOWSKA.

Espèce signalée en Bulgarie à Alibotuš (DRĚNOVSKI, 1936). Europe centrale et septentrionale.

Syrphus lineola (ZETT.)

Pirin, 1500 m d'altitude, 1 VI 1964, 1 ♂, 1 ♀; Rila: Mal'ovica, 1800 m d'altitude, 7–8 VI 1964, 1 ♂, 2 ♀♀; Vitoša près de Sofia, 23–26 VI 1964, 2 ♂♂, 1 ♀, leg. R. BAŃKOWSKA.

Espèce signalée en Bulgarie à Čam-Kurija (SZILÁDY, 1934). Europe centrale et septentrionale. Zone alpestre.

Syrphus nitens (ZETT.)

Pirin, 1500 m d'altitude, 1 VI 1964, 2 ♀♀; Vitoša près de Sofia, 23–26 VI 1964, 1 ♂, 1 ♀; Ropotamo près de Burgas, 7 VIII 1964, 1 ♀, leg. R. BAŃKOWSKA.

Espèce trouvée en Bulgarie à Vitoša (DRĚNSKI, 1934). Europe, Japon. Assez rare.

Xanthandrus comtus (HARR.)

Strandža: Gramatikovo, 5 VI 1959, 1 ♂, leg. R. BAŃKOWSKA.

Espèce en Bulgarie assez commune (NEDĚLKOV, 1912; DRĚNSKI, 1934). Toute l'Europe, Sibérie, Japon, Sakhaline, Formose.

Xanthogramma citrofasciatum (DEG.)

Vitoša près de Sofia, 23 VI 1964, 1 ♀, leg. R. BAŃKOWSKA.

Espèce signalée en Bulgarie à Vitoša (DRĚNSKI, 1934). Toute l'Europe.

Xanthogramma ornatum (MEIG.)

Petrič, 11-14 VI 1959, 4 ♂♂; Bačkovo près d'Asenovgrad, 28 VI 1959, 2 ♂♂; Tarnovo, 20 VII 1964, 1 ♂, leg. R. BAŃKOWSKA.

Espèce signalée en Bulgarie par NEDÉLKOV (1912) et DRĚNSKI (1934). Répandue dans toute l'Europe.

Pyrophaena rosarum (FABR.)

Rodopi: Smoljan, 29 V 1959, 2 ♂♂; Stara Planina: Kazanlak, 12 VII 1964, 3 ♂♂, leg. R. BAŃKOWSKA.

Espèce trouvée en Bulgarie à Ljulin (DRĚNSKI, 1934). Europe, Amérique du Nord.

Scaeva selenitica (MEIG.)

Plovdiv: Džendem tepe, 26 VII 1957, 1 ♀, leg. W. BAZYLUK; Stara Zagora, 2 VI 1959, 1 ♂; Vitoša près de Sofia, 21 V 1959, 1 ♂, leg. R. BAŃKOWSKA; Stara Planina: Lakatnik, 24-25 V 1959, 2 ♀♀, leg. R. BIELAWSKI.

Espèce a été trouvée en Bulgarie par LOEW (1862), NEDÉLKOV (1912) et DRĚNSKI (1934). Commune dans toute l'Europe, Chine, Afrique septentrionale.

Scaeva pyrastris (L.)

Belasica: Alibotuš, 19 VIII 1960, 1 ♀, leg. E. KOSTROWICKA; Pirin, 3 VI 1964, 1 ♀; Bansko, 2 VI 1964, 2 ♂♂, 1 ♀; Rodopi: Madan près de Smoljan, 29-31 V 1959, 3 ♂♂, 5 ♀♀, leg. R. BAŃKOWSKA, 3 ♂♂, 2 ♀♀, leg. R. BIELAWSKI, Asenovgrad, 26 V 1959, 1 ♂, 1 ♀; Strandža: Gramatikovo, 5 VI 1959, 1 ♀; Arkutino près de Burgas, 5 VIII 1964, 1 ♀; Vitoša près de Sofia, 23 VI 1964, 2 ♀♀; Stara Planina: Lakatnik, 24 V 1959, 1 ♀, leg. R. BAŃKOWSKA, Bačkovo, 25 VIII 1959, 1 ♀, leg. B. BURAKOWSKI, Karandila près de Sliven, 9 VII 1964, 1 ♂, leg. R. BAŃKOWSKA.

Espèce en Bulgarie commune (NEDÉLKOV, 1912; DRĚNSKI, 1934; SZILÁDEK, 1934; DRĚNOVSKI, 1936). Répandue dans toute la région holarctique.

Baccha obscuripennis MEIG.

Rodopi: Bačkovo près d'Asenovgrad, 28 VI 1959, 1 ♀; Stara Planina: Gabrovo, 17 VII 1964, 1 ♂, leg. R. BAŃKOWSKA.

Long. 10-11 mm. Front chez le mâle noir, luisant, chez la femelle ligne frontale brillante étendue depuis triangle ocellaire jusqu'aux antennes. Face étroite, sombre. Antennes d'un brun grisâtre. Thorax noir, fortement luisant. Cuillerons brunis, balanciers plus ou moins brunis. Ailes chez le mâle généralement ombrées. Pattes jaunes, premier article du tarse III très allongé. Abdomen fortement allongé.

Espèce nouvelle pour la Bulgarie. Signalée en Roumanie (GLUMAC, 1959), Yougoslavie (GLUMAC, 1957) et à Grèce (LECLERCQ, 1958). Toute l'Europe.

Baccha elongata (FABR.)

Pirin, 1500 m d'altitude, 1 VI 1964, 1 ♂, leg. R. BAŃKOWSKA.

Espèce en Bulgarie assez commune (NEDĚLKOV, 1912; DRĚNSKI, 1934; SZILÁDY, 1934). Répandue dans toute l'Europe.

Melanostoma scalare (FABR.)

Petrič, 11-14 VI 1959, 2 ♂♂, 2 ♀♀, leg. R. BAŃKOWSKA.

Espèce signalée en Bulgarie par NEDĚLKOV (1912) et DRĚNSKI (1934). Europe, Asie, Amérique du Nord.

Melanostoma ambiguum (FALL.)

Vitoša près de Sofia, 21 V 1959, 2 ♂♂, 1 ♀, leg. R. BAŃKOWSKA.

Espèce a été trouvée en Bulgarie à Čam-Kurija (DRĚNSKI, 1934). Toute l'Europe.

Melanostoma mellinum (L.)

Belasica: Alibotuš, 12 VIII 1960, 1 ♀, leg. E. KOSTROWICKA; Petrič, 23 IV 1958, 2 ♀♀, leg. B. PISARSKI, 11 VI 1959, 1 ♂, leg. R. BAŃKOWSKA; Sandanski, 24 VI 1956, 1 ♂, leg. R. BIELAWSKI; Pirin: Bänderica, 1800 m d'altitude, 29 V 1964, 1 ♂, 2 ♀♀, leg. R. BAŃKOWSKA; Rila: Rilski Manastir, 9 VIII 1959, 1 ♂, leg. B. BURAKOWSKI, Dolna Banja, 12 VI 1964, 1 ♀, Govedarci, 9 VI 1964, 1 ♂, leg. R. BAŃKOWSKA, Rila, 17 VI 1956, 1 ♀, leg. A. GOLJAN; Rodopi: Madan près de Smoljan, 30 V 1959, 1 ♀, Rožen près de Smoljan, 29 V 1959, 1 ♀, leg. R. BAŃKOWSKA, Smoljan, 22 X 1963, 1 ♀, leg. R. BIELAWSKI; Strandža: Gramatikovo, 6 VI 1959, 1 ♂, leg. R. BAŃKOWSKA; Burgas, 1 V 1958, 1 ♂, 4 ♀♀, leg. B. PISARSKI; Vitoša près de Sofia, 23 VI 1964, 3 ♀♀, Bojana près de Sofia, 25 V 1959, 2 ♀♀, Sofia, 17 VI 1964, 1 ♂, 1 ♀, leg. R. BAŃKOWSKA; Stara Planina: Chiža Vižen, 2 IX 1960, 1 ♀, leg. A. MOŃKO, Stoletov, 13 VII 1964, 3 ♀♀, Buzludža, 14 VII 1964, 1 ♀, Konstantin près de Elena, 22 VII 1964, 1 ♂, 2 ♀♀, Elena, 22 VII 1964, 1 ♀, leg. R. BAŃKOWSKA.

Espèce en Bulgarie commune (NEDĚLKOV, 1912; DRĚNSKI, 1934; SZILÁDY, 1934). Répandue dans toute la région holarctique.

Platychirus albimanus (FABR.)

Pirin, 1500 m d'altitude, 1 VI 1964, 3 ♂♂, 2 ♀♀, Bänderica, 29 V 1964, 1 ♀; Rila: Mal'ovica, 1800 m d'altitude, 7 VI 1964, 1 ♂, 1 ♀; Rodopi: Smoljan, 29 V 1959, 1 ♂, 4 ♀♀; Vitoša près de Sofia, 23-27 VI 1964, 3 ♂♂, 4 ♀♀; Stara Planina: Stoletov, 13 VII 1964, 1 ♂, leg. R. BAŃKOWSKA.

Espèce trouvée en Bulgarie à Sofia (NEDĚLKOV, 1912) et Dragoman (DRĚNSKI, 1934). Toute l'Europe, Alaska, Philippines.

Platychirus tarsalis (SCHUM.)

Vitoša près de Sofia, 21 V 1959, 1 ♂, 23 VI 1964, 1 ♂, leg. R. BAŃKOWSKA.

Mâle. Long. 8–10 mm. Front et occiput à pruinosité jaunâtre et pilosité noire. Face à pilosité jaune. Épistome très saillant (Fig. 16). Antennes noires. Thorax brillant à reflet métallique. Ailes vitreuses. Balanciers jaunâtres. Cuillereons blancs. Pattes d'un brun-noir, partiellement plus claires. Tibia I non dilaté à l'apex, mais le basitarse en palette tronquée (Fig. 17). Abdomen avec trois paires de taches jaunâtres.

Espèce rare. Nouvelle pour la faune de Bulgarie. Europe centrale. Répandue dans la zone alpestre.

Platychirus albimanus (FABR.)

Pirin: Bänderica, 29 V 1964, 1 ♀, Pirin, 1500 m d'altitude, 1 VI 1964, 3 ♂♂, 2 ♀♀; Rila: Mal'ovica, 1800 m d'altitude. 7 VI 1964, 1 ♂, 1 ♀; Rodopi: Smoljan, 29 V 1959, 1 ♂, 4 ♀♀; Vitoša près de Sofia, 23–27 VI 1964, 3 ♂♂, 4 ♀♀; Stara Planina: Stojatov, 13 VII 1964 1 ♂, leg. R. BAŃKOWSKA.

Espèce signalée en Bulgarie à Sofia, Pančarevo (NEDÉLKOVA, 1912) et Dragoman (DRĚNSKI, 1934). Toute l'Europe, Alaska, Philippines.

Platychirus melanopsis LOEW

Rila: Mal'ovica, 1800 m d'altitude, 7 VI 1964, 1 ♀, leg. R. BAŃKOWSKA.

Femelle. Long. 8 mm. Front et face noires à pruinosité grise. Face légèrement plus saillante que le calus facial (Fig. 18). Antennes d'un noir mat. Mésonotum et scutellum brillants à pilosité courte. Ailes brunes distinctement. Cuillereons

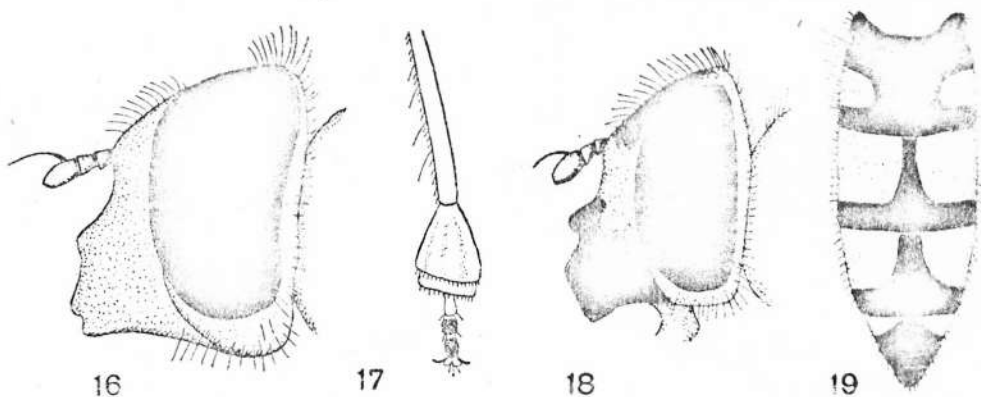


Fig. 16–19.

Platychirus tarsalis (SCHUM.): 16 — tête ♂; 17 — I patte ♂; 18 — *P. melanopsis* LOEW tête ♀; 19 — *P. clypeatus* (MEIG.), abdomen ♀

clairs, bordés d'un frange sombre. Balanciers d'un jaune-orange. Pattes rouges, fémurs noircis à la base. Tergites abdominaux à taches jaunes, grandes, quadrangulaires.

Espèce rare. Nouvelle pour la Bulgarie. Signalée en Roumanie (FLECK, 1904; ŠUSTER, 1959). Europe centrale. Répandue dans la zone alpestre.

Platychirus clypeatus (MEIG.)

Vitoša près de Sofia, 23 VI 1964, 1 ♀, leg. R. BAŃKOWSKA.

Femelle. Long. 9 mm. Front et face brillantes à pruinosité grise. Face à pilosité blanche. Troisième article des antennes grand et allongé. Mésonotum à pruinosité grise. Ailes brunies. Cuillerons et balanciers brunâtres. Pattes claires, seulement III paire un peu noircie. Abdomen d'un brun-noir, quatre paires de taches tergaux d'un roux-orange (Fig. 19).

Espèce peu commune. Nouvelle pour la faune de Bulgarie. Signalée en Roumanie (FLECK, 1904; ŠUSTER, 1959) et en Yougoslavie (STROBL, 1900; GLUMAC, 1955 b). Europe, Amérique du Nord.

Platychirus scutatus (MEIG.)

Pirin, 1 VI 1964, 2 ♂♂; Rila: Govedarci, 9 VI 1964, 1 ♂; Bojana près de Sofia, 25 V 1959, 1 ♀, leg. R. BAŃKOWSKA.

Espèce trouvée en Bulgarie aux environs de Sofia (NEDĚLKOV, 1912) et à Čam-Kurija (DRĚNSKI, 1934). Répandue dans toute l'Europe.

Sphaerophoria rueppelli (WIED.)

Arkutino près de Burgas, 5 VIII 1964, 1 ♂, Burgas, 29 VII 1964, 1 ♂; Stara Planina: Šiven, 8 VII 1964, 2 ♂♂, leg. R. BAŃKOWSKA.

Espèce en Bulgarie signalée à Sofia, Burgas (NEDĚLKOV, 1912), Strandža (DRĚNSKI, 1934), Sofia, Alibotuš (DRĚNOVSKI, 1936) et Petrič, Varna (BAŃKOWSKA, 1964). Répandue dans la région holartique et en Afrique orientale.

Sphaerophoria menthastri (L.)

Vitoša près de Sofia, 30 X 1954, 1 ♂, leg. R. BIELAWSKI; Stara Planina: Elena, 22 VII 1964, 1 ♀, leg. R. BAŃKOWSKA.

Espèce trouvée en Bulgarie à Pančarevo (NEDĚLKOV, 1912), Glava Panega, Čam-Kurija (DRĚNSKI, 1934) et Vitoša (BAŃKOWSKA, 1964). Région holartique.

Sphaerophoria scripta (L.)

Pirin: Bansko, 2 VI 1964, 2 ♀♀; Rila: Dolna Banja, 12-15 VI 1964, 4 ♀♀, Govedarci, 9 VI 1964, 1 ♀; Pomorsko près de Burgas, 30 VII 1964, 4 ♂♂, Ropotamo près de Burgas, 7-10 VIII 1964, 4 ♂♂, 3 ♀♀; Bojana près de Sofia, 25 V 1959, 11 ♂♂, 4 ♀♀, Vitoša près de Sofia, 23 VI 1964, 1 ♂, leg. R. BAŃKOWSKA, 7 VII 1957, 2 ♂♂, 1 ♀, leg. W. BAZYLUK; Stara Planina: Kazanlak, 12 VII 1964, 4 ♂♂, Stoletov, 13 VII 1964, 3 ♂♂, Buzludža, 14 VII 1964, 7 ♂♂, Borovo, 17 VII 1964, 1 ♂, 1 ♀, Karandila près de Sliven, 9 VII 1964, 3 ♂♂, leg. R. BAŃKOWSKA; Sineel près de Varna, 9 VI 1956, 1 ♂, leg. A. GOLJAN.

Espèce en Bulgarie commune (DRĚNSKI, 1934; SZILÁDY, 1934; DRĚNOVSKI, 1936). Toute la région holartique.

Sphaerophoria dubia (ZETT.)

Vitoša près de Sofia, 23 VI 1964, 2 ♂♂, leg. R. BAŃKOWSKA.

Mâle. Long. 9-10 mm. Front jaune à pilosité blanchâtre. Face jaune, calus facial un peu bruni. Antennes orange, chète bruni. Thorax d'un noir métallique, scutellum jaunâtre à pilosité noire. Ailes vitreuses. Abdomen élargi, tergites noirs à taches jaunes (Fig. 20). Hypopyge brun jaunâtre. Forceps externes larges (Fig. 21).

Espèce rare. En Bulgarie signalée à Vitoša (BAŃKOWSKA, 1964). Répandue en Europe.

Sphaerophoria picta (MEIG.)

Rila: Govedarci, 9 VI 1964, 1 ♂, leg. R. BAŃKOWSKA; Varna, 19 X 1954, 2 ♂♂, leg. R. BIELAWSKI.

Long. 8-10 mm. Front jaune à pilosité blanchâtre. Face jaune, calus facial distinctement noir (Fig. 22). Antennes jaunes, troisième article bruni à l'apex. Mésonotum d'un noir brillant à pilosité jaunâtre. Scutellum jaune à pilosité

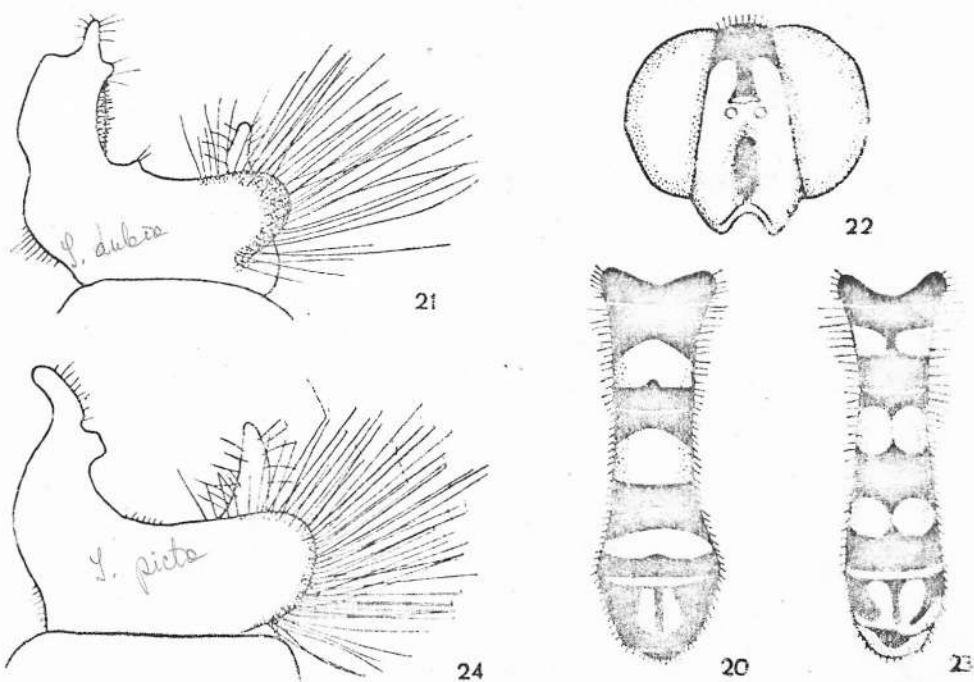


Fig. 20-24.

Sphaerophoria dubia (ZETT.): 20 — abdomen ♂; 21 — forceps externes; *S. picta* (MEIG.): 22 — tête ♀; 23 — abdomen ♂; 24 — forceps externes.

noire. Ailes claires. Abdomen noir avec les bandes tergales divisées par la ligne médiane (Fig. 23). Hypopyge d'un brun noir. Forceps externes assez grossis (Fig. 24).

Espèce rare. Elle a été signalée en Bulgarie à Sandanski (BAŃKOWSKA, 1964). Répandue dans la région paléarctique.

Paragus tibialis (FALL.)

Petrič, 11 VI 1959, 2 ♀♀; Pirin, 1 VI 1964, 1 ♀; Rila: Dolna Banja, 12 VI 1964, 1 ♂; Asenovgrad, 26-27 V 1959, 3 ♂♂, 3 ♀♀; Strandža: Gramatikovo, 5 VI 1959, 1 ♀; Vitoša près de Dobroša, 23 VI 1964, 1 ♂, leg. R. BAŃKOWSKA; Stara Planina: Jablonica, 3 IX 1960, 1 ♂, leg. A. MOŃKO; Gabrovo, 17-20 VII 1964, 1 ♂, Sliven, 10 VII 1964, 1 ♂, 1 ♀, leg. R. BAŃKOWSKA; Varna, 16 X 1954, 2 ♂♂, leg. R. BIELAWSKI.

Espèce en Bulgarie commune (NEDĚLKOV, 1912; DRĚNSKI, 1934; SZILÁDY, 1934). Répandue dans toute la région holarctique.

Paragus tibialis var. meridionalis BECK.

Petrič, 11 VI 1959, 1 ♂; Rodopi: Kàrdžali, 1 VI 1959, 1 ♂; Asenovgrad, 27 V 1959, 2 ♂♂; Ropotamo près de Burgas, 10 VIII 1964, 1 ♂; Primorsko près de Burgas, 30 VII 1964, 1 ♂; Stara Planina: Stoletov, 13 VII 1964, 1 ♂, Gabrovo, 17-20 VII 1964, 4 ♂♂, leg. R. BAŃKOWSKA, Sliven, 8 VII 1964, 3 ♀♀, leg. R. BAŃKOWSKA, 14 IX 1960, 1 ♀, leg. A. MOŃKO; Varna, 16 X 1954, 1 ♂, leg. R. BIELAWSKI, Sindel près de Varna, 9 VI 1956, 1 ♀, leg. A. GOLJAN, Zvezdnica près de Varna, 13 VII 1957, 1 ♀, leg. W. BAZYLUK.

Cette forme a été trouvée en Bulgarie à Vraca et à Madara (SZILÁDY, 1934). Europe méridionale.

Paragus albifrons (FALL.)

Petrič, 11 VI 1959, 1 ♀; Arkutino près de Burgas, 5 VIII 1964, 1 ♀; Tàrnovo, 20 VII 1964, 1 ♀, leg. R. BAŃKOWSKA.

Espèce en Bulgarie assez commune (NEDĚLKOV, 1912; DRĚNSKI, 1934; SZILÁDY, 1934). Toute l'Europe.

Paragus bicolor (FABR.)

Asenovgrad, 26 V 1959, 1 ♂; Rodopi: Kàrdžali, 1 VI 1959, 1 ♀, leg. R. BAŃKOWSKA; Stara Planina: Vedensk, 30 VII 1964, 1 ♀, leg. W. LAVTSCHEV, Sliven, 10 VII 1964, 1 ♂, leg. R. BAŃKOWSKA, 14 IX 1960, 1 ♀, leg. A. MOŃKO; Longoza près de Varna, 9 VII 1960, 1 ♂, leg. A. SZURJÓK; Dobrudža: Toibacina, 14 X 1954, 1 ♂, leg. R. BIELAWSKI.

Espèce en Bulgarie commune partout (NEDĚLKOV, 1912; DRĚNSKI, 1934; SZILÁDY, 1934; DRĚNOVSKI, 1936). Toute l'Europe, Afrique septentrionale, Amérique du Nord.

Paragus bicolor var. *testaceus* MEIG.

Strandža: Gramatikovo, 20 VIII 1959, 1 ♂, leg. R. BAŃKOWSKA; Poda près de Burgas, 10 IX 1960, 1 ♂, leg. A. MOŃKO; Stara Planina: Karlovo, 25 VIII 1959, 1 ♂, leg. B. BURAKOWSKI, Tarnovo, 20 VII 1964, 1 ♂, leg. R. BAŃKOWSKA.

Espèce en Bulgarie signalée à Pančarevo (NEDĚLKOV, 1912), Vitoša (DRĚNSKI, 1934) et Rila Manastir (SZILÁDY, 1934). Europe. *vt*

*Chrysotoxinae**Chrysotoxum fasciolatum* (DEG.)

Vitoša près de Sofia, 23 VI 1964, 1 ♀, leg. R. BAŃKOWSKA.

Espèce en Bulgarie signalée par DRĚNSKI (1934). Europe, Asie septentrionale.

Chrysotoxum intermedium MEIG.

Primorsko près de Burgas, 20 VII 1964, 1 ♀, leg. R. BAŃKOWSKA.

Espèce signalée en Bulgarie par DRĚNSKI (1934) et DRĚNOVSKI (1936). Toute l'Europe, Algérie, Tunisie, Maroc, Asie Antérieure.

Chrysotoxum elegans LOEW

Vitoša près de Sofia, 23 VI 1964, 1 ♀, leg. R. BAŃKOWSKA.

Espèce en Bulgarie assez commune (NEDĚLKOV, 1912; DRĚNSKI, 1934; DRĚNOVSKI, 1936). Europe centrale et méridionale.

Chrysotoxum vernale LOEW

Pirin, 1500 m d'altitude, 1 VI 1964, 1 ♂, Bansko, 2 VI 1964, 4 ♀♀; Rodopi: Madan près de Smoljan, 30 V 1959, 1 ♂, 2 ♀♀, Smoljan, 30 V 1959, 3 ♂♂, 1 ♀, leg. R. BAŃKOWSKA, 23 V 1959, 1 ♀, leg. R. BIELAWSKI, Bačkovo près d'Asenovgrad, 28 VI 1959, 1 ♂, leg. R. BAŃKOWSKA; Strandža: Malko Tarnovo, 2 V 1958, 1 ♂, leg. B. PISARSKI; Vitoša près de Sofia, 21 V 1959, 1 ♂, 23-26 VI 1964, 4 ♂♂, 6 ♀♀, Bojana près de Sofia, 25 V 1959, 1 ♀, leg. R. BAŃKOWSKA; Stara Zagora, 2 VI 1959, 1 ♀, leg. R. BIELAWSKI.

Espèce en Bulgarie assez commune (NEDĚLKOV, 1912; DRĚNSKI, 1934; DRĚNOVSKI, 1936). Toute l'Europe, Sibérie, Asie centrale.

Chrysotoxum festivum (L.)

Belasica: Alibotuš, 1900 m d'altitude, 19 VIII 1960, 1 ♀, leg. E. KOSZAROWICKA, Pirin, 1500 m d'altitude, 1 VI 1964, 1 ♂, 1 ♀, leg. R. BAŃKOWSKA; Kočerinovo près de Burgas, 28 IV 1958, 1 ♀, leg. B. PISARSKI; Vitoša près de Sofia, 23-26 VI 1964, 6 ♀♀; Stara Planina: Stoletov, 13 VII 1964, 1 ♀, leg. R. BAŃKOWSKA.

Espèce en Bulgarie assez commune (LOEW, 1862; NEDĚLKOV, 1912; DRĚNSKI, 1934). Toute l'Europe, Sibérie, Asie centrale, Japon, Afrique Mineure.

Chrysotoxum octomaculatum CURT.

Bojana près de Sofia, 25 V 1959, 1 ♂, leg. R. BAŃKOWSKA.

Espèce trouvée en Bulgarie à Sofia (NEDĚLKOV, 1912) et à Čam-Kurija (DRĚNSKI, 1934). Toute l'Europe.

Chrysotoxum veralli COLL.

Vitoša près de Sofia, 23 VI 1964, 1 ♀, leg. R. BAŃKOWSKA.

Femelle. Long. 12 mm. Antennes longues, premier article un peu plus long que le deuxième (Fig. 25). Mésonotum à bandes longitudinales de pruinosité grise, étroites. Scutellum jaune, largement noirci au centre. Pattes jaunes.

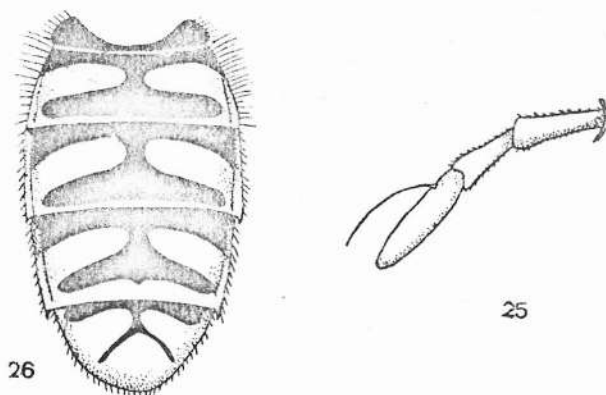


Fig. 25-26.

25 — *Chrysotoxum veralli* COLL., antenne ♀; 26 — *Ch. impressum* BECK., abdomen ♂.

Ailes claires, pterostigma jaunâtre. Abdomen velu, bordure latérale jaune et noire.

Espèce nouvelle pour la faune de Bulgarie. Europe, Sibérie, Altaj.

Chrysotoxum impressum BECK.

Vitoša près de Sofia, 23-27 VI 1964, 1 ♂, 7 ♀♀; Strandža: Gramatikovo, 5 VI 1959, 1 ♂, leg. R. BAŃKOWSKA.

Long. 12-13 mm. Yeux à pubescence courte. Antennes longues à troisième article plus court que les deux premiers réunis. Mésonotum noir à pilosité longue, jaunâtre. Scutellum largement noirci au centre à pilosité jaune. Chez les femelles pilosité de mésonotum et scutellum courte et noire. Ailes claires, pterostigma jaunâtre. Abdomen avec quatre bandes jaunes arquées, interrompues (Fig. 26). Hypopyge noir. Sternites largement tachés de jaune.

Espèce rare, signalée en Bulgarie (DRĚNSKI, 1934). Répandue en Grèce.

Chrysotoxum cautum (HARR.)

Vitoša près de Sofia, 23 VI 1964, 1 ♀, Bojana près de Sofia, 25 V 1959; Stara Zagora, 2 VI 1959, 1 ♀, leg. R. BAŃKOWSKA.

Espèce trouvée en Bulgarie à Rodopi (DRĚNSKI, 1934). Toute l'Europe, Sibérie, Transcaucasie, Madère.

*Cheilosinae**Myolepta luteola* (GMEL.)

Petrič, 11 VI 1959, 1 ♀; Strandža: Gramatikovo, 5-6 VI 1959, 2 ♂♂, 4 ♀♀, leg. R. BAŃKOWSKA, 5 VI 1959, 1 ♀, leg. R. BIELAWSKI; Stara Planina: Sliven, 10 VII 1964, 2 ♂♂, leg. R. BAŃKOWSKA.

Long. 9-10 mm. Front d'un noir, luisant. Face à pruinosité argentée avec calus facial saillant et noir (Fig. 27). Mésonotum d'un noir luisant, partie antérieure avec deux taches de pruinosité grisâtre. Ailes à la base d'un jaune orange

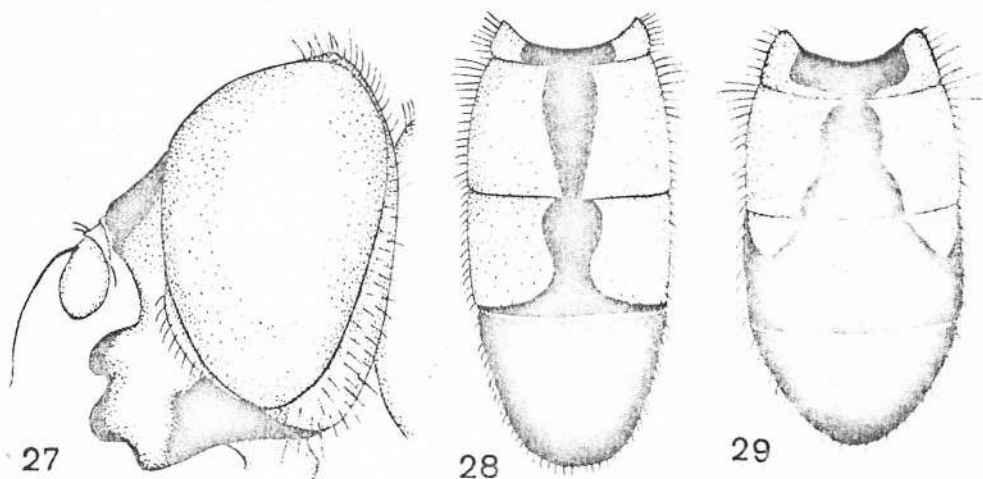


Fig. 27-29.

Myolepta luteola (GMEL.): 27 - tête ♂; 28 - abdomen ♂; 29 - abdomen ♀.

tache transverse bien marquée. Pattes d'un noir luisant, genoux et les trois articles des tarsi brun-jaunâtre. Abdomen étroit, d'un noir luisant, tergites I et II et souvent III largement tachés de roux orange (Fig. 28, 29).

Espèce nouvelle pour la faune de Bulgarie. Signalée à Yougoslavie (STROBL, 1900; GLUMAC, 1955 b, 1957; COE, 1956). Toute l'Europe.

Chrysogaster solstitialis (FALL.)

Petrič, 11 VI 1959, 1 ♀; Rila: Govedarci, 9 VI 1964, 1 ♂; Strandža: Gramatikovo, 5-6 VI 1959, 11 ♂♂, leg. R. BAŃKOWSKA.

Espèce a été trouvée en Bulgarie à Longoza près de Varna (DRĚNSKI, 1934). Toute l'Europe.

Chrysogaster viduata (L.)

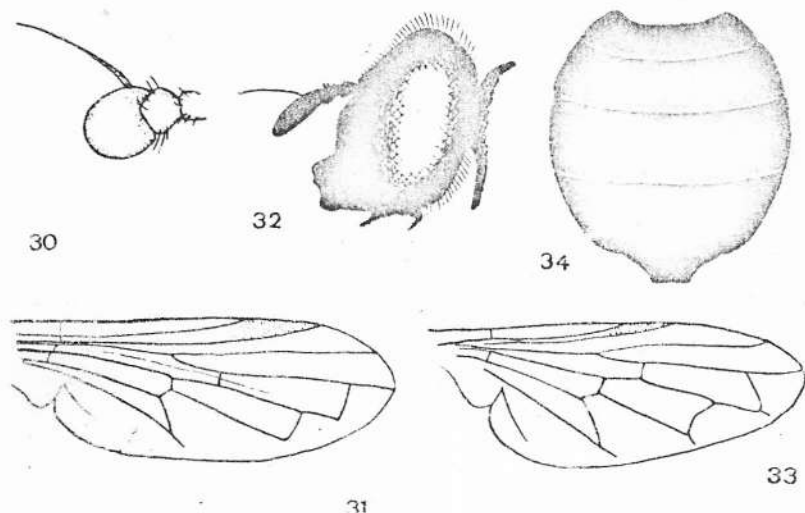
Petrič, 23-25 IV 1958, 15 ♂♂, 26 ♀♀, leg. B. PISARSKI; BANSKO, 2 VI 1964, 5 ♀♀, Pirin, 3 VI 1964, 9 ♂♂, 9 ♀♀; Rila: Govedarci, 9-11 VI 1964, 29 ♂♂, 73 ♀♀, Mal'ovica, 7 VI 1964, 1 ♂, Dolna Banja, 12 VI 1964, 2 ♂♂; Rodopi: Smoljan, 29-30 V 1959, 10 ♂♂, 22 ♀♀, leg. R. BAŃKOWSKA; ACHTOPOL, 7-10 V 1958, 1 ♂, 3 ♀♀, leg. B. PISARSKI; VITOŠA près de Sofia, 23-25 VI 1964, 4 ♂♂, 2 ♀♀, Bojana près de Sofia, 21-25 V 1959, 1 ♂, 2 ♀♀, leg. R. BAŃKOWSKA.

Espèce en Bulgarie assez commune (NEDĚLKOV, 1912; DRĚNSKI, 1934).
Toute l'Europe, Caucase, Maroc.

Chrysogaster brevicornis LOEW

Rila: Mal'ovica, 7-8 VI 1964, 1 ♂, 4 ♀♀; VITOŠA près de Sofia, 21 V 1959, 1 ♂, leg. R. BAŃKOWSKA; KRIVA REKA, 17 VI 1956, 1 ♂, 1 ♀, leg. R. BIELAWSKI et A. GOLJAN.

Long. 5-6 mm. Front chez les femelles large. Face concave, avec deux taches blanchâtres sous les antennes. Antennes complètement noires, troisième article



31

Fig. 30-34.

Chrysogaster brevicornis LOEW: 30 — antenne ♂; 31 — aile; *Orthonera plumbago* LOEW: 32 — tête ♀; 33 — aile; 34 — abdomen ♀.

en peu plus large à l'apex (Fig. 30). Ailes: nervure transverse apicale *t-m* perpendiculaire (Fig. 31). Capitule des balanciers blanc. Abdomen noir, aplati.

Espèce nouvelle pour la faune de Bulgarie. Elle a été signalée en Yougoslavie (COE, 1956; GRUMAC, 1957). Europe.

Pipiza festiva MEIG.

Stara Planina: Karandila près de Sliven, 9 VII 1964, 1 ♂, leg. R. BAŃKOWSKA.

Espèce signalée en Bulgarie à Sofia (DRĚNSKI, 1934). Europe, Amérique du Nord.

Pipiza bimaculata MEIG.

Vitoša près de Sofia, 23-27 VI 1964, 4 ♀♀, leg. R. BAŃKOWSKA.

Espèce signalée en Bulgarie à Sofia (NEDĚLKOV, 1912) et à Sofia, Knjaževo, Pleven (DRĚNSKI, 1934). Europe centrale et septentrionale.

Pipiza quadrimaculata (PANZ.)

Rila, 21 VI 1964, 1 ♀; Vitoša près de Sofia, 23-27 VI 1964, 7 ♀♀, leg. R. BAŃKOWSKA.

Espèce trouvée en Bulgarie à Sofia, Trojanski Manastir et Ribarica près de Teteven (DRĚNSKI, 1934). Toute l'Europe, Amérique du Nord.

Pipiza fasciata MEIG.

Vitoša près de Sofia, 23 VI 1964, 1 ♀, leg. R. BAŃKOWSKA.

Femelle. Long. 9 mm. Front noir, luisant à pilosité claire. Face noire à pilosité jaunâtre. Antennes brunes, courtes. Mésonotum noir à pilosité roux orange. Ailes avec une tache médiane brune. Balanciers blanchâtres. Tarses I entièrement jaunes. Abdomen noir, tergites II et III avec quatre taches jaunes. Espèce nouvelle pour la faune de Bulgarie. Europe centrale.

Liogaster metallina (FABR.)

Pirin: Bansko, 2 VI 1964, 1 ♀; Bojana près de Sofia, 25 V 1959, 2 ♀♀, leg. R. BAŃKOWSKA.

Espèce signalée en Bulgarie à Pančarevo (NEDĚLKOV, 1912) et à Čam-Kurija (DRĚNSKI, 1934).

Liogaster splendida (MEIG.)

Sandanski, 23 VI 1956, 1 ♂, leg. R. BIELAWSKI; Burgas, 3 VI 1959, 1 ♂, leg. R. BIELAWSKI; Dobrudža: Tolbuchin, 16 VII 1957, 1 ♂, 1 ♀, leg. W. BAZYLUK.

Espèce a été trouvée en Bulgarie par NEDĚLKOV, (1912) et DRĚNSKI (1934). Europe.

Orthoneura plumbago LOEW

Petrič, 23 IV 1958, 1 ♀, leg. B. PISARSKI.

Femelle. Long. 6 mm. Front et face noirs, larges. Antennes d'un brun-noir, troisième article assez long à la base un peu jaunâtre (Fig. 32). Ailes vitreuses, transverse apicale rectiligne (Fig. 33). Pattes entièrement noires. Abdomen noir, mat au milieu, IV tergite rectiligne (Fig. 34).

Espèce nouvelle pour la Bulgarie. Signalée en Roumanie (ȘUSTER, 1959). Europe; environs du lac Baïkal.

Orthonera nobilis (FALL.)

Rila: Govedarci, 9 VI 1964, 1 ♂, 1 ♀; Rodopi: Smoljan, 29 V 1959, 1 ♀, leg. R. BAŃKOWSKA. 30 V 1959, 1 ♀, leg. R. BIELAWSKI; Vitoša près de Sofia, 21 V 1959, 1 ♀; Stara Planina: Gabrovo, 17 VII 1964, 1 ♀, leg. R. BAŃKOWSKA.

Espèce signalée en Bulgarie à Pančarevo (NEDĚLKOV, 1912) et à Čam-Kurija (DRĚNSKI, 1934). Toute l'Europe, Caucase, régions montagneuses de l'Asie centrale.

Orthonera longicornis LOEW

Bojana près de Sofia, 25 V 1959, 1 ♀, leg. R. BAŃKOWSKA.

Espèce a été trouvée en Bulgarie à Burgas (DRĚNSKI, 1934). Europe centrale et méridionale, Afrique septentrionale, Asie Antérieure.

Cnemodon pubescens DEL. et P.-W.

Pirin, 1 VI 1964, 3 ♂♂, 2 ♀♀; Vitoša près de Sofia, 23-27 VI 1964, 2 ♀♀, leg. R. BAŃKOWSKA.

Long. 5,5-7 mm. Face à pilosité noire. Basitarse antérieur avec une fossette (Fig. 35). Cellules *R*, *M* et *Cu* presque entièrement couvertes de pilosité (Fig. 36). Thorax entièrement couvert de poils sombres. Phallothèque avec un petit crochet (Fig. 37). Forceps externes courts et trapus (Fig. 38).

Espèce nouvelle pour la faune de Bulgarie. Europe centrale.

Cnemodon latitarsis EGG.

Stara Planina: Karandila près de Sliven, 9 VII 1964, 1 ♂, leg. R. BAŃKOWSKA.

Mâle. Long. 7 mm. Corps d'un brun-foncé. Troisième article antennaire taché de fauve à la base. Le premier article des tarsi antérieurs est distinctement élargi et court (Fig. 39). La protubérance des tibias médians est grande. Moitié antérieure du deuxième sternite abdominal à longue pilosité. Phallothèque avec un fort crochet terminal (Fig. 40). Forceps externes longs (Fig. 41).

Espèce nouvelle pour la Bulgarie. Europe centrale.

Pipizella virens (FABR.)

Pirin: Banderica, 1800 m d'altitude, 29-31 V 1964, 3 ♂♂, 4 ♀♀; Rila: Govedarci, 9 VI 1964, 1 ♂; Rodopi: Smoljan, 29 V 1959, 1 ♂, 1 ♀; Strandža: Gramatikovo, 5-6 VI 1959, 4 ♂♂, 1 ♀; Vitoša près de Sofia, 25 VI 1964, 1 ♂, 1 ♀, leg. R. BAŃKOWSKA, 22 V 1959, 1 ♀, leg. R. BIELAWSKI, 27 V 1956, 2 ♀♀, leg. R. BIELAWSKI et A. GOLJAN, Bojana près de Sofia, 21 V 1959, 1 ♂, leg. R. BAŃKOWSKA, 25 V 1959, 1 ♂, leg. R. BIELAWSKI.

Espèce en Bulgarie commune (NEDĚLKOV, 1912; DRĚNSKI, 1934; SZILÁDY, 1934). Répandue dans toute l'Europe, Caucase.

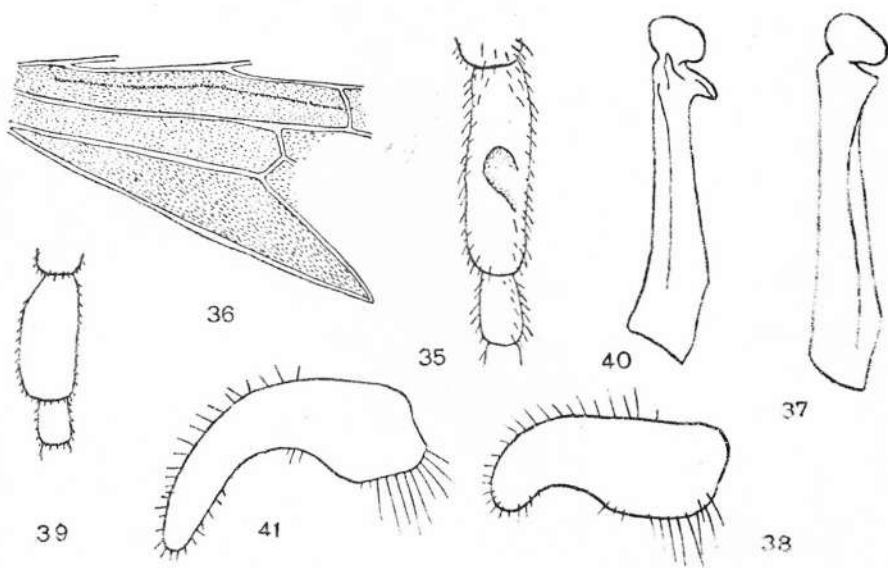


Fig. 35-41.

Onemodon pubescens DEL. et P.-W.: 35 - I patte ♂; 36 - fragment de l'aile; 37 - phallosome; 38 - forceps externes; *C. latitarsis* Egg.: 39 - I patte ♂; 40 - phallosome; 41 - forceps externes.

Pipizella varipes (MEIG.)

Rila: Govedarci, 9 VI 1964, 2 ♂♂, leg. R. BAŃKOWSKA.

Mâle. Long. 6 mm. Antennes courtes. Ailes vitreuses, pterostigma jaunâtre. Pattes noires, tibias I roux à la base. Tarses basales jaunâtres. Tibias III à frange courte.

Espèce nouvelle pour la Bulgarie. Signalée en Yougoslavie (STROBL, 1900; GLUMAC, 1957; COE, 1960). Europe.

Cheilosia canicularis PANZ.

Stara Planina: Chiža Vižen près de Ribarica, 2 IX 1960, 2 ♀♀, leg. A. MOŃKO, Stoletov. 13 VII 1964, 1 ♂, 1 ♀, leg. R. BAŃKOWSKA.

Espèce en Bulgarie signalée par DRĚNSKI (1934) et DRĚNOVSKI (1936). Europe centrale et méridionale.

Cheilosia illustrata (HARR.)

Vitoša près de Sofia, 22 V 1959, 1 ♀, leg. R. BIELAWSKI.

Espèce en Bulgarie trouvée à Vitoša (NEDĚLKOV, 1912) et à Čam-Kurija, Parangalica (DRĚNSKI, 1934).

Cheilosia albitarsis (MEIG.)

Pirin: 1500 m d'altitude, 1 VI 1964, 3 ♂♂, Bansko, 2 VI 1964, 5 ♀♀; Rila: Govedarci, 8 VI 1964, 1 ♂, 1 ♀, 27 VI 1964, 1 ♂, 8 ♀♀, Mal'ovica, 7 VI 1964, 1 ♂, leg. R. BAŃKOWSKA; Rodopi: Rožen près de Smoljan, 29 V 1959, 1 ♂, leg. R. BIELAWSKI, Smoljan 29-30 V 1959, 4 ♂♂, 5 ♀♀; Vitoša près de Sofia, 21 V 1959, 3 ♂♂, Knjaževo près de Sofia, 17 VI 1964, 1 ♀, leg. R. BAŃKOWSKA.

Espèce signalée en Bulgarie à Kjustendil près de Sofia (DRĚNSKI, 1934).
Toute l'Europe.

Cheilosia albipila MEIG.

Vitoša près de Sofia, 21 V 1959, 1 ♂, leg. R. BAŃKOWSKA.

Espèce a été trouvée en Bulgarie aux environs de Sofia (DRĚNSKI, 1934).
Toute l'Europe.

Cheilosia gigantea (ZETT.)

Rila: Mal'ovica, 7-8 VI 1964, 7 ♂♂, 6 ♀♀, Borovec, 21 VI 1964, 1 ♀; Vitoša près de Sofia, 21 V 1959, 1 ♂, 23-27 VI 1964, 3 ♀♀, leg. R. BAŃKOWSKA.

Long. 9-13,5 mm. Yeux à pilosité longue, blanchâtre. Front et plaque ocellaire ciliée de noir. Calus facial saillant, épistome peu saillant (Fig. 42). Ailes à la base et au bord costal peu foncées. Pattes noires, genoux et base des tibias roux. Scutellum couvert de longs cils noirs. Cuillerons grisâtres. Capitule des balanciers avec une tache brune. Abdomen noir au milieu à pilosité d'un brun-jaunâtre.

Espèce nouvelle pour la faune de Bulgarie. Signalée en Roumanie (ȘUSTER, 1959) et en Yougoslavie (STROBL, 1900). Europe.

Cheilosia flavipes (PANZ.)

Pirin, 1500 m d'altitude, 1 VI 1964, 1 ♀, Bänderica, 29 V 1964, 1 ♂, leg. R. BAŃKOWSKA.

Long. 9-11 mm. Yeux à pilosité claire et courte. Antennes jaunes, chête nu. Mésonotum chez le male à pilosité brune, chez la femelle à pilosité claire et courte. Ailes un peu fumées à nervures oranges à la base. Cuillerons blanchâtres. Balanciers jaunes, la capitule un peu sombre. Pattes jaunes, fémurs à la base et cistitarses noirâtres.

Espèce nouvelle pour la Bulgarie. Signalée en Roumanie (ȘUSTER, 1959) et en Yougoslavie (GLUMAC, 1957). Toute l'Europe.

Cheilosia montana EGG.

Pirin, 1500 m d'altitude, 1 VI 1964, 2 ♂♂, leg. R. BAŃKOWSKA; Rodopi: Smoljan, 29 V 1959, 1 ♂, leg. R. BIELAWSKI; Vitoša près de Sofia, 21 V 1959, 8 ♂♂, 1 ♀, 23 VI 1964, 2 ♀♀, leg. R. BAŃKOWSKA.

Long. 10–11 mm. Yeux à pilosité longue. Front et occiput à pilosité noire. Troisième article des antennes carré, chète prolongé, nu. Mésonotum noir, couvert de longs cils gris et noirs mélangés. Scutellum à pilosité longue, rougeâtre, sur l'apex plus claire. Ailes vitreuses, un peu brunies au bord costal. Abdomen à pilosité longue, rousse.

Espèce nouvelle pour la faune de Bulgarie. Signalée en Yougoslavie (GLADMAC, 1957). Europe centrale et méridionale, Caucase.

Cheilosia variabilis (PANZ.)

Pirin, 1500 m d'altitude, 1 VI 1964, 1 ♂; Vitoša près de Sofia, 23–26 VI 1964, 1 ♂, 2 ♀♀, leg. R. BAŃKOWSKA.

Espèce en Bulgarie assez commune (NEDĚLKOV, 1912; DRĚNSKI, 1934). Toute l'Europe.

Cheilosia barbata LOEW

Rila, 21 VI 1964, 1 ♂, Dolna Banja, 12 VI 1964, 1 ♀, leg. R. BAŃKOWSKA.

Espèce en Bulgarie signalée par NEDĚLKOV (1912) et DRĚNSKI (1934). Toute l'Europe.

Cheilosia rufimana BECK.

Vitoša près de Sofia, 21 V 1959, 2 ♂♂, 2 ♀♀; Pirin: Bänderica, 29 V 1964, 1 ♂, leg. R. BAŃKOWSKA.

Long. 9–10 mm. Front et occiput à pilosité noire. Calus facial large. Antennes rouges, troisième article petit, ovale, avec le chète noir, nu. Mésonotum à pilosité grisâtre. Ailes un peu brunies. Cuillerons blanchâtres. Balanciers d'un brunclair. Pattes noires, genoux plus clairs. Abdomen à pilosité d'un brun-jaunâtre.

Espèce nouvelle pour la Bulgarie. Signalée en Roumanie (ȘUSTER, 1959). Europe.

Cheilosia proxima (ZETT.)

Pirin, 3 VI 1964, 1 ♂; Rodopi: Smoljan, 29–30 V 1959, 4 ♂♂; Arkutino près de Burgas, 5 VIII 1964, 1 ♂; Vitoša près de Sofia, 23 VI 1964, 1 ♀; Stara Planina: Kazanlak, 12 VI 1964, 1 ♂, leg. R. BAŃKOWSKA.

Espèce signalée en Bulgarie à Sofia et Svoge (NEDĚLKOV, 1912) et à Čam-Kurija (DRĚNSKI, 1934). Europe, Asie septentrionale.

Cheilosia melanura BECK.

Rila: Mal'ovica, 1800 m d'altitude, 7 VI 1964, 1 ♂; Vitoša près de Sofia, 21 V 1959, 1 ♂, leg. R. BAŃKOWSKA.

Mâle. Long. 9–10 mm. Face étroite (Fig. 43) à pruinosité grise. Antennes brunes, troisième article court, chète nu (Fig. 44). Thorax à pilosité grisâtre, avec longs cils noirs. Ailes un peu brunies. Cuillerons blancs. Capitule des balan-

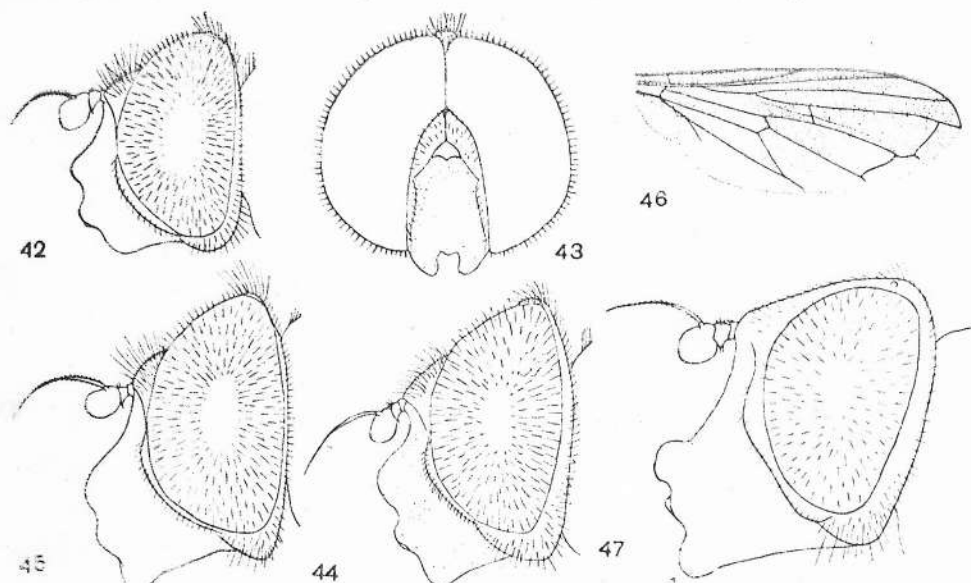


Fig. 42–47.

42 — *Cheilosia gigantea* (ZETT.), tête ♂; *Ch. melanura* BECK.: 43 — tête en face ♂; 44 — tête ♂; *Ch. carbonaria* EGG.: 45 — tête ♂; 46 — aile; 47 — *Ch. rhynchops* EGG., tête ♀.

iers plus sombre. Pattes noires, genoux clairs. Abdomen ovale à pilosité d'un brun-jaunâtre.

Espèce nouvelle pour la faune de Bulgarie. Signalée en Roumanie (ȘUSTER, 1959). Europe.

Cheilosia carbonaria EGG.

Pirin, 1500 m d'altitude, 1 VI 1964, 1 ♂, leg. R. BAŃKOWSKA.

Mâle. Long. 9 mm. Yeux à pilosité brun-noir. Front et occiput couverts de longs cils noirs. Face un peu saillante (Fig. 45). Antennes rousses, petites, tête avec cils courts. Mésonotum couvert de cils clairs et longs noirs mélangés. Ailes longues, distinctement noircies (Fig. 46). Cuillerons blancs. Balanciers jaunâtres. Pattes noires, genoux souvent roux.

Espèce nouvelle pour la faune de Bulgarie. Signalée en Yougoslavie (GLUMAC, 1955 a; COE, 1960). Europe.

Cheilosia langhofferi BECK.

Pirin, 1 VI 1964, 1 ♂, Bänderica, 1800 m d'altitude, 29 V 1964, 1 ♂, leg. R. BAŃKOWSKA.

Espèce a été trouvée en Bulgarie à Petrič (DRĚNSKI, 1934). Europe centrale et méridionale.

Cheilosia morio (ZETT.)

Vitoša près de Sofia, 25 V 1959, 2 ♂♂, leg. R. BAŃKOWSKA.

Espèce signalée en Bulgarie à Parangalica (DRĚNSKI, 1934). Europe.

Cheilosia rhynchops EGG.

Rila: Mal'ovica, 7 VI 1964, 1 ♀; Vitoša près de Sofia, 22 VI 1964, 1 ♀, leg. R. BAŃKOWSKA.

Femelle. Long 8–10 mm. Yeux à pilosité noire. Espace interoculaire d'un noir luisant, pilosité jaunâtre. Face noir, luisante. Calus facial et l'épistome saillants (Fig. 47). Antennes noires, troisième article arrondi. Chète allongé, muni de cils microscopiques. Ailes allongées, brunies. Pattes noires.

Espèce nouvelle pour la faune de Bulgarie. Europe centrale: Alpes, Tatra. Elle monte jusqu'à 2200 m.

Cheilosia cynocephala LOEW

Vitoša près de Sofia, 23–27 VI 1964, 4 ♀♀, leg. R. BAŃKOWSKA.

Femelle. Long. 7–8 mm. Yeux velus. Face très saillante (Fig. 48). Troisième article des antennes roux. Ailes courtes d'un brun foncé (Fig. 49). Pattes brun-noir, genoux clairs.

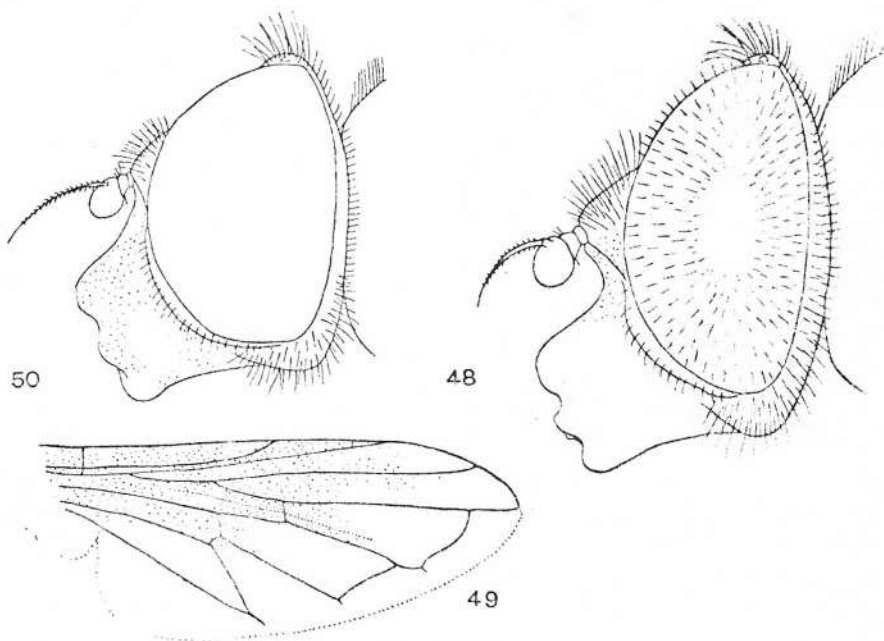


Fig. 48–50.

Cheilosia cynocephala LOEW: 48 — tête ♂; 49 — aile; 50 — *Ch. pubera* (ZETT.), tête ♂.

Espèce nouvelle pour la faune de Bulgarie. Signalée en Roumanie (ȘUSTER, 1959) et en Yougoslavie (GLUMAC, 1955 a). Europe.

Cheilosia frontalis LOEW

Pirin: Bansko, 2 VI 1964, 1 ♀; Vitoša près de Sofia, 21 V 1959, 5 ♀♀, leg. R. BAŃKOWSKA.

Femelle. Long. 6–8 mm. Yeux à pilosité courte, claire. Face élargie, ciliée. Triangle frontal dilaté. Epistome moins saillant que le calus facial. Troisième article des antennes orange. Chète nu. Scutellum à longs cils noirs.

Espèce nouvelle pour la Bulgarie. Europe centrale.

Cheilosia scutellata (FALL.)

Petrič, 11 VI 1959, 2 ♂♂; Rodopi: Madan près de Smoljan, 29 V 1959, 1 ♀, Bačkovovo près d'Asenovgrad, 28 VI 1959, 1 ♂; Strandža: Gramatikovo, 5 VI 1959, 1 ♂, leg. R. BAŃKOWSKA.

Espèce en Bulgarie assez commune (LOEW, 1862; NEDĚLKOV, 1912; DRĚNSKI, 1934). Europe, Sibérie, Asie Mineure.

Cheilosia mutabilis (FALL.)

Pirin: Bänderica, 29 V 1964, 1 ♀, leg. R. BAŃKOWSKA; Strandža: Malko Tarnovo, 2–5 V 1958, 2 ♂♂, Kočerinovo, 28 IV 1958, 2 ♀♀, leg. B. PISARSKI; Vitoša près de Sofia, 27 VI 1964, 2 ♂♂, leg. R. BAŃKOWSKA.

Espèce a été trouvée en Bulgarie à Čam-Kurija (DRĚNSKI, 1934) Europe, Afrique septentrionale.

Cheilosia ruralis MEIG.

Petrič, 11 VI 1959, 1 ♀, leg. R. BAŃKOWSKA; Sandanski, 25 IV 1958, 1 ♀, leg. B. PISARSKI; Pirin: Bänderica, 29 V 1964, 1 ♂; Vitoša près de Sofia, 21 V 1959, 1 ♀, 27 VI 1964, 1 ♂, Bojana près de Sofia, 21 V 1959, 1 ♀, leg. R. BAŃKOWSKA.

Espèce a été signalée en Bulgarie à Knjaževo (NEDĚLKOV, 1912) et à Burgas (DRĚNSKI, 1934). Toute l'Europe, Afrique septentrionale, Asie septentrionale.

Cheilosia ruficollis BECK.

Vitoša près de Sofia, 21 V 1959, 1 ♀, leg. R. BAŃKOWSKA. Stara Planina: Jablonica près de Teteven, 3 IX 1960, 1 ♀, leg. A. MOŃKO.

Femelle. Long. 6–7 mm. Front et occiput à pilosité noire. Calus facial saillant. Face à pruinosité grise. Antennes rousses, troisième article petit, chète nu. Mésonotum à pilosité brun-jaunâtre. Ailes un peu brunies, au bord costal jaunâtre. Cuillerons blancs. Balanciers jaunes.

Espèce nouvelle pour la faune de Bulgarie. Europe centrale.

Cheilosia semifasciata BECK.

Vitoša près de Sofia, 21 V 1959, 1 ♂, leg. R. BAŃKOWSKA.

Mâle. Long. 7 mm. Yeux à pilosité courte, brune. Front et occiput à pilosité noire. Antennes petites, noires. Ailes brunies. Cuillerons grisâtres. Balanciers bruns ou noirs.

Espèce nouvelle pour la faune de Bulgarie. Signalée en Roumanie (ȘUSTER, 1959). Europe centrale.

Cheilosia impressa LOEW

Pirin: Bansko, 2 VI 1964, 5 ♂♂, 7 ♀♀; Rila: Borovec, 21 VI 1964, 8 ♂♂. Mal'ovica, 7 VI 1964, 1 ♂; Vitoša près de Sofia, 23-27 VI 1964, 7 ♂♂, 4 ♀♀, leg. R. BAŃKOWSKA.

Espèce signalée en Bulgarie à Vitoša (NEDĚLKOV, 1912) à Čam-Kurija (DRĚNSKI, 1934) et à Varna (DRĚNSKI, 1942). Europe, Kamtchatka, Japon.

Cheilosia correcta BECK.

Petrič, 11 VI 1959, 2 ♂♂; Stara Planina: Buzludža, 14 VII 1964, 1 ♀, leg. R. BAŃKOWSKA.

Long. 7-8,5 mm. Péristome très court. Troisième article des antennes d'un roux clair, à pruinosité blanchâtre. Chète épaissi à la base, pubescent. Ailes brunies. Cuillerons blancs bordés d'une frange grise. Balanciers bruns. Pattes noires, genoux et partie moyenne des I tarsi roux.

Espèce nouvelle pour la faune de Bulgarie. En Yougoslavie signalée en quelques places (STROBL, 1898, 1900; GLUMAC, 1955 a, 1957). Europe centrale et méridionale.

Cheilosia vernalis (FALL.)

Pirin: Bänderica, 1800 m d'altitude, 28 V 1964, 1 ♂, leg. R. BAŃKOWSKA.

Espèce a été trouvée en Bulgarie à Čepino et à Čam-Kurija (DRĚNSKI, 1934). Toute l'Europe, Sibérie.

Cheilosia zetterstedti BECK.

Rodopi: Smoljan, 20 V 1959, 2 ♀♀; Stara Planina: Sliven, 10 VII 1964, 1 ♀, leg. R. BAŃKOWSKA.

Femelle. Long. 7-9 mm. Yeux à pilosité blanchâtre. Antennes noires, troisième article brun à pruinosité grise. Chète nu. Facé couverte d'un rasé court, gris. Calus facial épais, arrondi. Mésonotum à pilosité claire. Ailes brunies à la base. Cuillerons blanchâtres, bordés d'une frange brune. Balanciers oranges ou brunis.

Espèce nouvelle pour la faune de Bulgarie. Signalée en Roumanie (ȘUSTER, 1959) et en Yougoslavie (STROBL, 1898, 1900; GLUMAC, 1955 a; COE, 1956, 1960). Europe.

Cheilosia velutina LOEW

Pirin, 1 VI 1964, 1 ♀; Rila: Dolna Banja, 13 VI 1964, 1 ♀; Rodopi: Bačkovo près d'Asenovgrad, 28 VI 1959, 1 ♀, leg. R. BAŃKOWSKA.

Espèce en Bulgarie assez commune (NEDĚLKOV, 1912; DRĚNSKI, 1934). Europe.

Cheilosia vulpina MEIG.

Belasica: Alibotuš, 16 VIII 1960, 1 ♀, leg. E. KOSTROWICKA.

Espèce a été trouvée en Bulgarie par NEDĚLKOV (1912) et DRĚNSKI (1934). Europe centrale et méridionale.

Cheilosia gagatea LOEW

Pirin: Bänderica, 29 V 1964, 1 ♂; Vitoša près de Sofia, 23 VI 1964, 3 ♂♂; Knjaževo près de Sofia, 17 VI 1964, 1 ♀, leg. R. BAŃKOWSKA.

Espèce signalée en Bulgarie à Petrovo et Sv. Vračko (DRĚNSKI, 1934). Europe centrale et méridionale.

Cheilosia pubera (ZETT.)

Pirin, 1 VI 1964, 1 ♂, 1 ♀; Rila: Mal'ovica, 1800 m d'altitude, 7 VI 1964, 2 ♀♀, leg. R. BAŃKOWSKA.

Long. 7-9 mm. Yeux nus. Front et face couverts d'une pruinosité grise. Calus facial et épistome saillants (Fig. 50). Antennes noires, troisième article petit, arrondi. Chète long, peu pubescent. Mésonotum mat, à pilosité longue d'un brun doré. Scutellum à cils longs, noirs. Ailes brunies à la base. Cuillerons blancs. Balanciers jaunes. Pattes noires. Abdomen à pilosité brune.

Espèce nouvelle pour la Bulgarie. Signalée en Roumanie (ȘUSTER, 1959). Europe.

Cheilosia antiqua (MEIG.)

Pirin: Bänderica, 29 V 1964, 3 ♂♂, leg. R. BAŃKOWSKA.

Espèce a été signalée en Bulgarie par NEDĚLKOV (1912) et DRĚNSKI (1934). Toute l'Europe, Asie Mineure.

Cheilosia sahlbergi BECK.

Pirin: Bänderica, 29 V 1964, 1 ♂; Vitoša près de Sofia, 21 V 1959. 3 ♂♂, leg. R. BAŃKOWSKA.

Mâle. Long. 7-8 mm. Front noir, luisant à pilosité noire. Troisième article des antennes court et brun. Chète court, épaissi à la base. Mésonotum couvert de cils courts d'un brun-jaune et longs d'un noir, mélangés. Scutellum couvert d'une villosité noire, allongée. Ailes distinctement noircies. Cuillerons blanchâtres. Balanciers d'un brun-noir.

Espèce nouvelle pour la faune de Bulgarie. Signalée en Roumanie (ȘUSTER, 1959). Europe.

Cheilosia nigripes (MEIG.)

Rodopi: Smoljan, 29 V 1959, 1 ♂, leg. R. BAŃKOWSKA.

Mâle. Long. 8 mm. Front et occiput à pilosité noire. Antennes petites brunes, troisième article allongé. Chète à pilosité courte. Mésonotum couvert d'une pilosité mélangée: courte, pâle et longue, noire. Scutellum couvert de cils noirs, longs à l'apex. Ailes à la base noircies. Cuillerons blanchâtres. Balanciers noirs.

Espèce nouvelle pour la faune de Bulgarie. Signalée en Roumanie (ȘUSTER, 1959) et en Yougoslavie (GLUMAC, 1955 a, b, 1956 b, 1957; COE, 1960). Europe, Asie Mineure.

*Pelecocerinae**Chamaesyrrhus scaevoides* (FALL.)

Pirin, 1 VI 1964, 1 ♀. Bänderica, 29 V 1964, 1 ♂; Rila: Govedarci, 9 VI 1964, 1 ♂, leg. R. BAŃKOWSKA.

Long. 5-6 mm. Yeux nus. Front d'un noir brillant. Face jaunâtre, couverte d'une épaisse pruinosité blanche. Antennes rousses, troisième article grand, à bord antérieur bruni. Chète court, nu (Fig. 51). Thorax noir, brillant sur le

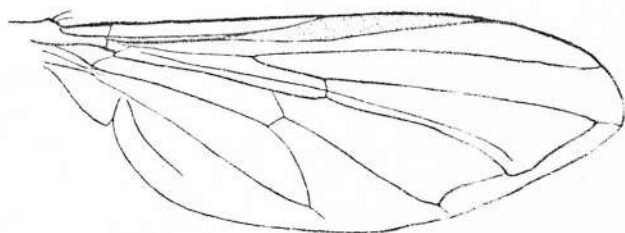
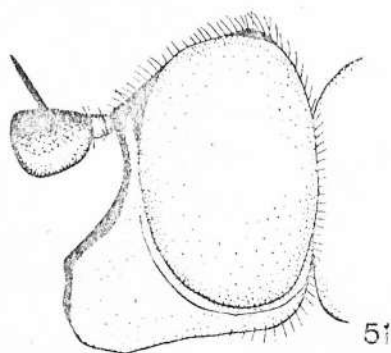


Fig. 51-52.

Chamaesyrrhus scaevoides (FALL.): 51 -- tête ♂; 52 -- aile.

disque, couvert d'une épaisse pruinosité blanche sur les pleures. Ailes vitreuses, cellule R_5 allongée (Fig. 52). Cuillerons et balanciers blanchâtres. Abdomen brun à taches oranges.

Espèce nouvelle pour la faune de Bulgarie. Signalée en Roumanie (ȘUSTER, 1959). Toute l'Europe.

Sphegininae

Neoascia interrupta (MEIG.)

Arkutino près de Burgas, 5 VIII 1964, 3 ♂♂, Ropotamo près de Burgas, 7 VIII 1964, 1 ♂, 2 ♀♀, leg. R. BAŃKOWSKA.

Long. 5-6 mm. Front noir, luisant à pilosité noire. Face noire à pruinosité grise. Antennes brun-noir, troisième article court. Chète noir, court. Ailes grisées, nervures transverses brunies (Fig. 53). Cuillerons et balanciers blanchâtres. Abdomen noir, à taches oranges sur les tergites III et IV chez les mâles et II-IV chez les femelles (Fig. 54, 55). Appareil génital avec forceps externes larges. (Fig. 56).

Espèce nouvelle pour la faune de Bulgarie. Signalée en Roumanie (ȘUSTER, 1959). Europe.

Neoascia dispar (MEIG.)

Vitoša près de Sofia, 21 V 1959, 3 ♂♂, 1 ♀, leg. R. BAŃKOWSKA.

Long. 5-6 mm. Front noir, brillant. Antennes brun-noir, troisième article plus long que large (Fig. 57). Ailes vitreuses. Balanciers jaunes. Abdomen noir,

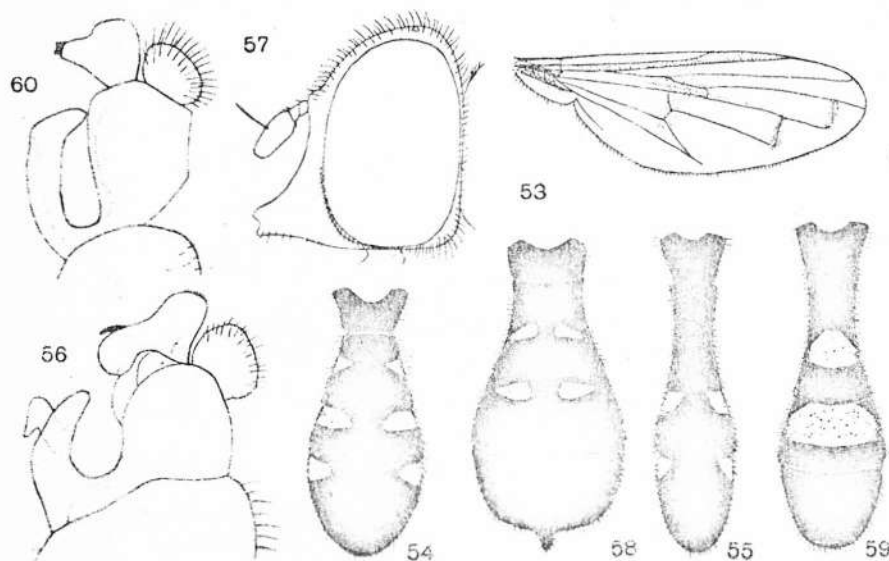


Fig. 53-60.

Neoascia interrupta (MEIG.): 53 - aile; 54 - abdomen ♀; 55 - abdomen ♂; 56 - appareil génital; *N. dispar* (MEIG.): 57 - tête ♀; 58 - abdomen ♀; 59 - abdomen ♂; 60 - appareil génital.

chez le femelle sur les tergites II et III petites taches disposées par paires (Fig. 58), chez les mâles les bandes jaunes (Fig. 59). Forceps externes petits (Fig. 60).

Espèce nouvelle pour la faune de Bulgarie. Signalée en Roumanie (ȘUSTER, 1959) et en Yougoslavie (GLUMAC, 1955 a, 1957). Répandue en Europe.

Neoascia aenea (MEIG.)

Rila: Mal'ovica, 7 VI 1964, 1 ♀; Vitoša près de Sofia, 21 V 1959, 1 ♀, leg. R. BAŃKOWSKA.

Femelle. Long. 5-6 mm. Antennes brun noir, troisième article roux, plus long que large (Fig. 61). Ailes fumées en partie médiane. Balanciers d'un brun pâle. Abdomen entièrement noir.

Espèce nouvelle pour la faune de Bulgarie. Toute l'Europe.

Neoascia podagrica (FABR.)

Vitoša près de Sofia, 21 V 1959, 1 ♀; Stara Planina: Kazanlâk, 12 VII 1964, 1 ♂, Gabrovo: 17-20 VII 1964, 5 ♂♂, 1 ♀, leg. R. BAŃKOWSKA.

Espèce a été trouvée en Bulgarie au voisinage de Varna (SZILÁDY, 1934 DRÉNSKI, 1934). Commune dans toute l'Europe, Madère.

Neoascia geniculata (MEIG.)

Rila: Mal'ovica, 7 VI 1964, 1 ♀, leg. R. BAŃKOWSKA.

Femelle. Long. 6 mm. Face et front d'un noir luisant. Antennes brun noir, courtes (Fig. 62). Ailes noircies (Fig. 63). Balanciers jaunâtres. Abdomen entièrement noir, IV et V tergites à reflexe métallique.

Espèce nouvelle pour la faune de Bulgarie. Signalée en Roumanie (ȘUSTER, 1959). Europe.

Neoascia floralis (MEIG.)

Vitoša près de Sofia, 21 V 1959, 1 ♀, leg. R. BAŃKOWSKA.

Femelle. Long. 6 mm. Face un peu prolongée en avant. Antennes brun roux, troisième article long. Ailes vitreuses, transverse subapicale placée à l'angle droit. Abdomen noir, marqué de taches jaunes sur les tergites.

Espèce nouvelle pour la faune de Bulgarie. Signalée en Roumanie (ȘUSTER, 1959) et en Yougoslavie (GLUMAC, 1955 a, 1957). Répandue en Europe.

Sphagina latifrons EGG.

Vitoša près de Sofia, 21 V 1959, 11 ♂♂, 5 ♀♀, leg. R. BAŃKOWSKA.

Long. 6-7,5 mm. Front noir. Antennes plantées sur un renflement frontal. Épistome très saillant (Fig. 64). Face jaune. Antennes noires, troisième article grand. Thorax noir, couvert d'une pilosité pâle, courte. Calus huméraux noirs.

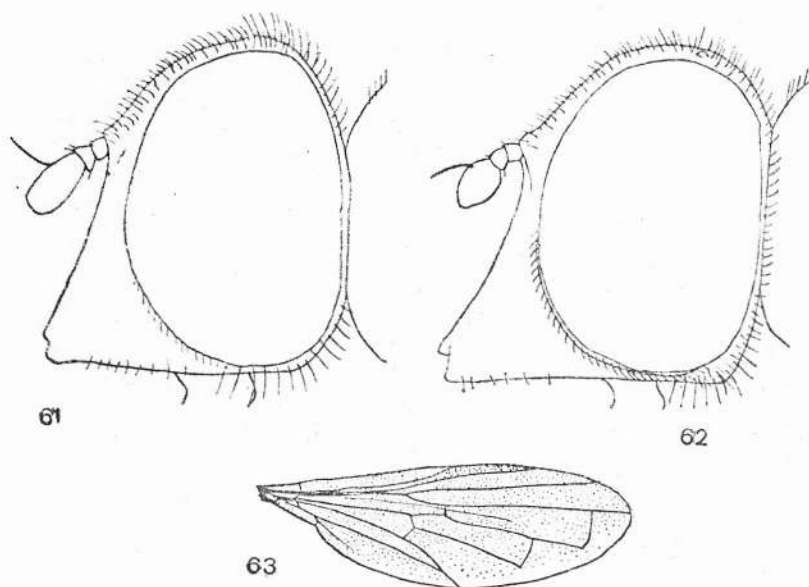


Fig. 61-63.

61 — *Neoscia aenea* (MEIG.), tête ♀; *N. geniculata* (MEIG.): 62 — tête ♀; 63 — aile.

Ailes irisées, longues. Balanciers jaunes. Pattes I et II jaunes, III partiellement brunies. Dernier sternit de l'abdomen chez les mâles avec une grande apophyse (Fig. 65). Appareil génital brun jaunâtre, forceps externes longs (Fig. 66),

Espèce nouvelle pour la faune de Bulgarie. Signalée en Roumanie (ȘUSTER, 1959). Europe.

Sphagina clunipes (FALL.)

Rila: Mal'ovica, 1800 m d'altitude, 7 VI 1964, 1 ♂; Vitoša près de Sofia, 27 VI-1964
2 ♀, leg. R. BAŃKOWSKA.

Espèce trouvée en Bulgarie à Rila (NEDĚLKOV, 1912), à Sofia, Vitoša et Čam-
Kurija (DRĚNSKI, 1934). Europe, Extrême-Orient.

Sphagina kimakowiczi STROBL

Strandža: Gramatikovo, 5 VI 1959, 1 ♂; Vitoša près de Sofia, 23 VI 1964, 1 ♂, leg.
R. BAŃKOWSKA

Mâle. 6-7 mm. Front noir à pruinose grise. Face jaune à pruinose blanche. Antennes brunes, troisième article large, plus clair. Calus huméraux jaunes. Ailes vitreuses, nervure transverse apicale arquée (Fig. 67). Cuillerons blancs. Balanciers brun jaunâtre. Abdomen brun noir à taches jaunes ou rousses. Forceps externes larges et courts (Fig. 68).

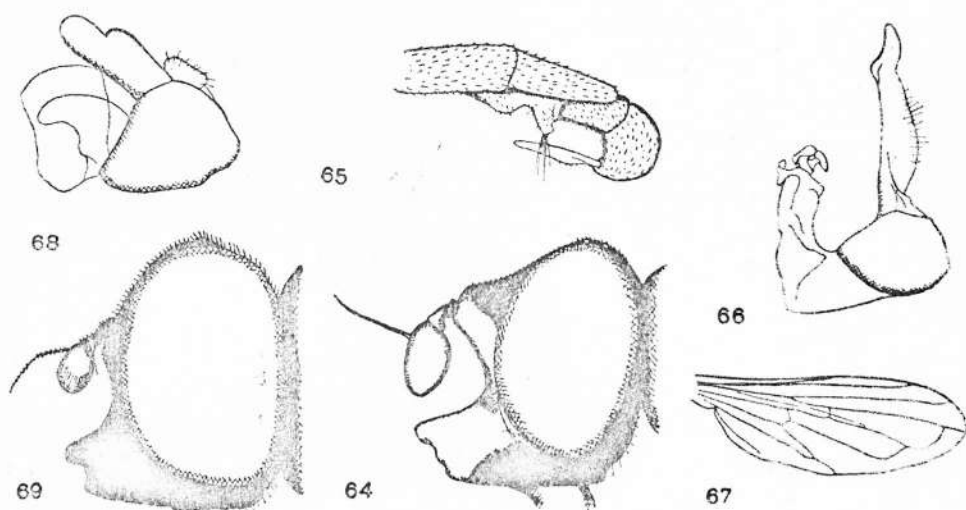


Fig. 64-69.

Sphegina latifrons Egg.: 64 — tête ♂; 65 — abdomen ♂; 66 — appareil génital; *S. kimakowiczi* Strobl: 67 — aile; 68 — appareil génital; 69 — *S. verrecunda* Coll., tête ♀.

Espèce nouvelle pour la faune de Bulgarie. Signalée en Roumanie (Strobl, 1896) et en Yougoslavie (Coe, 1956; Glunac, 1957). Europe.

Sphegina verrecunda Coll.

Stara Planina: Gabrovo, 17 VII 1964, 1 ♀, leg. R. Bańkowska.

Femelle. Long. 6 mm. Face entièrement d'un brun noir à pruinosité grise. Antennes grandes, troisième article quadrangulaire (Fig. 69). Mésonotum noir, calus huméraux sombres. Ailes un peu noircies. Abdomen noir, luisant à bandes jaunes.

Espèce nouvelle pour la faune de Bulgarie. Répandue en Europe.

Conclusions

Dans le matériel étudié, on a distingué 7 groupes d'espèces qui se différencient par la distribution géographique.

1. Les espèces holarctiques comptent en Bulgarie 13%. Ce sont les espèces à l'aire très grande, telles que *Lathyrrophthalmus aeneus* (Scop.), *Helophilus trivittatus* (Fabr.), *Eristalis arbustorum* (L.), *Syritta pipiens* (L.), *Sphaerophoria scripta* (L.), *Syrphus ribesii* (L.), *Melanostoma mellinum* (L.).

2. Les espèces paléarctiques sont peu nombreuses, elles comptent 10%. Ce sont par exemple *Myzotropa florea* (L.), *Eristalinus sepulcralis* (L.), *Syrphus vitripennis* Meig., *S. luniger* Meig., *Scaeva selenitica* (Meig.), *Sphaerophoria picta* (Meig.) et autres.

3. Les espèces eurosibériennes, j'ai constaté 13^o/_o, surtout dans les montagnes, où le climat est plus sévère. Appartiennent ici les espèces telles que par exemple: *Eristalis horticola* (DEG.), *E. rupium* FABR., *E. nemorum* (L.), *Microdon mutabilis* (L.) et *Chrysotoxum fasciolatum* (DEG.).

4. Les espèces européennes forment en Bulgarie le groupe le plus nombreux — 44^o/_o; communes surtout dans les montagnes Pirin, Rila et dans le massif de Vitoša. Ce sont: *Helophilus pendulus* (L.), *Eurinomyia frutetorum* (FABR.), *Baccha elongata* (FABR.), *Myolepta luteola* (GMEL.), *Chrysogaster solstitialis* (FALL.), *Cheilosia velutina* LOEW et beaucoup d'autres.

5. Les espèces alpestres sont notamment rares; elles paraissent seulement en 4^o/_o. On les rencontre surtout dans les hautes parties des montagnes Rila, Pirin, Vitoša et elles sont encore moins nombreuses en Rodopi et Stara Planina. Ce sont les espèces suivantes: *Eristalis jugorum* EGG., *Platychirus tarsalis* (SCHUM.), *P. melanopsis* LOEW, *Cheilosia canicularis* (PANZ.) et *Ch. montana* EGG.

6. Les espèces méditerranéennes sont assez nombreuses en Bulgarie — 15^o/_o. On les rencontre en nombre particulièrement grand dans les régions méridionales. On peut citer les espèces suivantes: *Merodon constans* (ROSSI), *M. chalybeatus* (SACK), *M. clunipes* (SACK), *M. eques* FABR., *Milesia semilucifera* (VILL.), *M. crabroniformis* (FABR.), *Syritta flaviventris* MACQ., *Eumerus olivaceus* LOEW, *E. ruficornis* MEIG., *E. argyropus* LOEW et *Chrysotoxum impressum* BECK.

7. Les espèces cosmopolites comme *Eristalis tenax* (L.) ou *Syrphus balteatus* (DEG.) sont répandues partout. Elles comptent 1^o/_o.

Pourcentage des éléments zoogéographiques parues dans les régions explorées de la Bulgarie

Espèces	Belasica	Pirin	Rila	Rodopi	Vitoša	Stara Planina	Strandza	région maritime	Bulgarie
Holarotiques	14,3	21,1	22,2	20,5	15,8	28	30	25	13
Paléarctiques	19	15,5	11,1	20,5	17,8	20	20	25	10
Eurosibériennes	0	7,7	6,7	11,8	9,5	6	10	2,2	13
Européennes	14,3	42,3	40	26,6	37,9	20	25	16	44
Alpestres	0	3,8	8,9	3	6,3	2	0	0	4
Méditerranéennes	42,8	5,8	6,7	11,8	10,5	20	10	27,3	15
Cosmopolites	9,6	3,8	4,4	5,8	2,2	4	5	4,5	1

Parmi les régions montagneuses explorées en Bulgarie la faune de la chaîne Belasica se distingue d'un nombre remarquablement grand des espèces méditerranéennes (42,8%).

Assez semblable est la faune des Syrphides dans les montagnes Pirin, Rila et Vitoša; pourtant cette faune est caractérisée par la présence des espèces alpestres et d'une quantité abondante des espèces européennes et c'est, parce qu'elles trouvent ici les conditions climatiques bien favorables (le degré d'humidité très haut et la température plutôt moyenne). Grâce à ces circonstances on observe dans ces régions une végétation luxuriante.

Les montagnes Rodopi et Stara Planina ont le climat plus sec et plus chaud, une végétation plus pauvre, xérotrophile. Pour cette raison dans la faune des Syrphides nous avons plus d'espèces méditerranéennes et distinctement moins d'espèces européennes.

Dans la région maritime nous avons relativement beaucoup d'espèces méditerranéennes (27,3%). Ces espèces ont trois voies pour les migrations du sud au nord — ce sont les vallées des rivières Struma et Marica ainsi que la côte de la Mer Noire. Au voisinage de ces voies nous rencontrons les plus grandes concentrations d'espèces méditerranéennes.

LITTÉRATURE

- BAŃKOWSKA R. 1964. Studien über die paläarktischen Arten der Gattung *Sphaerophoria* St. FARG. et SERV. (*Diptera*, *Syrphidae*) Ann. zool., Warszawa, 22: 285-353, 185 ff. 6 cartes.
- COE R. L. 1956. Diptere iz Jugoslavije, prikupljene od Maja do Jula 1955, sa naznakom nalazišta i primedbama. Glas. prirodnj. Muz. srpske Zemlje, Beograd, 8: 75-96.
- COE R. L. 1957. Some new *Syrphidae* (*Diptera*) from Yugoslavia. Proc. roy. ent. Soc., London, 26: 60-62.
- COE R. L. 1960. A further collection of *Diptera* from Yugoslavia, with Localities and Notes. Glas. prirodnj. Muz. srpske Zemlje, Beograd, 16: 43-67.
- DELKESKAMP K. 1942. Eine neue Art der Gattung *Chilosia* Mg. aus Bulgarien. Mitt. dtseh. ent. Ges., Berlin, 11: 11-13.
- DRÉNOVSKI A. K. 1936. Beitrag zur Insektenfauna Bulgariens u. Mazedoniens. II. (*Lepidoptera*, *Hymenoptera*, *Diptera* und *Orthoptera*). Mitt. bulg. ent. Ges., Sofija, 9: 235-256.
- DRÉNSKI P. 1934. Die Fliegen der Familie *Syrphidae* (*Dipt.*) in Bulgarien. Mitt. bulg. ent. Ges., Sofija, 3: 108-131, 5 ff.
- DRÉNSKI P. 1942. Über die Insektenfauna des Küstengebietes nördlich von Warna. Mitt. bulg. ent. Ges., Sofija, 12: 15-45.
- FLECK E. 1904. Die Dipteren Rumäniens (Gesammelt von Dr. ED. FLECK (Azuga), bestimmt von Dr. P. SACK, Frankfurt a/M). Bul. Soc. rom. Șci., București, 13: 92-116.
- GLUMAC S. 1955 a. Vasprike Flies of Serbia (*Syrphidae*, *Diptera*) from the Collection of the Museum of Natural History of Serbian Lands. Zašt. Bilja, Beograd, 27: 1-43.
- GLUMAC S. 1955 b. Zbirke sifida (*Syrphidae*, *Diptera*) Biološkog Instituta u Sarajevu. God. biol. Inst. Sarajevo, Sarajevo, 7: 115-124.
- GLUMAC S. 1956 a. *Syrphidae* (*Diptera*) de l'Adriatique méridionale Yougoslavie — les résultats des récoltes faites en 1956. Glas. prirodnj. Muz. srpske Zemlje, Beograd, 8: 225-251.

- GLUMAC S. 1956b. Les Syrphides (*Diptera*) de l'ancien territoire libre de Trieste (Zone B), de Kopar et d'Umag, récoltés en 1955. Glas. prirodnj. Muz. srpske Zemlje Beograd, **8**: 173-203.
- GLUMAC S. 1957. *Syrphidae* (*Diptera*) Fruske Gore. Zborn. Matitse Srpske, Novi Sad, **17**: 37-78.
- LECLERCQ M. 1958. Mission E. JANSSENS et R. TOLLET en Grèce (Juillet-août 1953) (17^e note) *Diptera-Syrphidae*. Bull. Ann. Soc. ent. Belg., Bruxelles, **94**: 65-66.
- LOEW H. 1862. Ueber einige bei Varna gefangene Dipteren. Wien. ent. Mschr., Wien, **6**: 161-175.
- LOEW H. 1863. Ueber bei Sliwno im Balkan gefangene Dipteren. Wien. ent. Mschr., Wien, **7**: 33-35.
- NEDÉLKOV N. 1912. Šesti prinos kàm entomologičnata fauna na Bålgarija. Spis. balg. Akad., Sofija, **2**: 11-218.
- STROBL G. 1896. Siebenbürgische Zweiflügler. Verh. Mitt. siebenbürg. Ver. Naturw., Hermannstadt, **46**: 11-48.
- STROBL G. 1898. Fauna diptera Bosne, Hercegowine i Dalmacije. Glasn. zem. Muz. Bosn. Herc., Sarajevo, **10**: 561-616.
- STROBL G. 1900. Dipterenfauna von Bosnien, des Hercegovina und Dalmatien. Wiss. Mitt. Bosn. Herzeg., Wien, **7**: 176-294.
- ŞUSTER P. 1959. *Diptera Syrphidae*. En „Fauna Republici Populare Romine”. XI. Bucureşti, 286 pp., 158 ff.
- SZILÁDY Z. 1934. Beiträge zur Dipterenfauna Bulgariens. Mitt. bulg. ent. Ges., Sofija, **8**: 145-151.
- SZILÁDY Z. 1936. Eine neue *Chilosia*-Fliege aus Bulgarien. *Chilosia drenovskii* n. sp. Mitt. bulg. ent. Ges., Sofija, **9**: 67-68.

STRESZCZENIE

Praca zawiera wykaz gatunków muchówek z rodziny *Syrphidae*, złowionych w Bułgarii w latach 1959 i 1964. Badania były prowadzone głównie w terenach górskich: Belasica, Pirin, Rodopi, Strandža, Vitoša, Stara Planina oraz w południowej części wybrzeża Morza Czarnego. Autorka stwierdziła w badanym terenie występowanie 167 gatunków i 3 odmian, w tym 49 gatunków i 1 odmiana są nowe dla fauny Bułgarii.

РЕЗЮМЕ

В работе приводится список видов мух из семейства *Syrphidae*, собранных в Болгарии в 1959 и 1964 гг. Исследования главным образом были проведены в горной части страны: Беласица, Пирин, Рила, Родопы, Странджа, Витоша, Стара-Планина, и в южной части черноморского побережья. Автор обнаружила на исследованной территории 167 видов и 3 разновидности, из них 49 видов и 1 разновидность являются новыми для фауны Болгарии.

Redaktor pracy — mgr A. Liana

Państwowe Wydawnictwo Naukowe — Warszawa 1967
Nakład 1300+100 egz. Ark. wyd. 3,5, druk. 2⁷/₈, Papier druk. sat. kl. III. 80 g. Bl. Cena zł 14,—
Nr zam. 207/66—Wrocławska Drukarnia Naukowa