

R722

Задължително

ИЗВЕСТИЯ

НА

БЪЛГАРСКОТО ЕНТОМОЛОГИЧНО ДРУЖЕСТВО

КНИГА VIII

ЮБИЛЕЙНА КНИГА

ПО СЛУЧАЙ 25-ГОДИШНИНАТА НА ДРУЖЕСТВОТО

ИЗДАДЕНА СЪ СРЪДСТВА ОТПУСНАТИ ОТЪ
Т. В. ЦАРЬ БОРИСЪ III И ЦАРЬ ФЕРДИНАНДЪ I.

Mitteilungen der Bulgarischen Entomologischen Gesellschaft in Sofia
BAND VIII. 1934.

Bulletin de la Société Entomologique de Bulgarie
VOL. VIII. 1934.



СОФИЯ — ПЕЧАТНИЦА П. ГЛУШКОВЪ — 1934.

ИЗВЕСТИЯ

НА

БЪЛГАРСКОТО ЭНТОМОЛОГИЧНО ДРУЖЕСТВО

КНИГА VIII

ЮБИЛЕЙНА КНИГА

ПО СЛУЧАЙ 25-ГОДИШНИНАТА НА ДРУЖЕСТВОТО

ИЗДАДЕНА СЪ СРЪДСТВА ОТПУСНАТИ ОТЪ
Т. В. ЦАРЬ БОРИСЪ III И ЦАРЬ ФЕРДИНАНДЪ I.

Mitteilungen der Bulgarischen Entomologischen Gesellschaft in Sofia
BAND VIII. 1934.

Bulletin de la Société Entomologique de Bulgarie
VOL. VIII. 1934.



СЪДЪРЖАНИЕ:

Тържествено юбилейно събрание на Бълг. ентомологично д-во по случай 25-годишния му юбилей.	1
Бурешъ, Д-ръ Ив. — Двадесет и пет години Българско ентомологично д-во.	13
Чорбаджиевъ, П. — Развитието на приложната ентомология въ България.	35
Дрѣнски, П. — Съвременни методи за борба съ вреднитѣ насѣкоми.	65
ОРИГИНАЛНИ СТАТИИ:	
Дрѣновски, Ал. К. — Върху вертикалното разпространение на равниннитѣ пеперуди по Али-Ботушъ планина.	71
Дрѣнски, Д-ръ К. — Противомаларична опитна станция въ гр. Петричъ 1928—1933.	85
Лучник, В. Н. — Обзоръ жуковъ группы <i>Rogoniinae</i> (Col.) европейскаго побережья Черного моря.	97
Дрѣнски П. — Пчеловидни и осовидни мухи отъ сем. <i>Syrphidae</i> (Dip.) отъ България.	109
Кантарджиева-Минкова, С. — Видоветъ отъ сем. <i>Cerambycidae</i> (Col.) въ България II.	132
Szilády, Dr. Z. — Beiträge zur Dipterenfauna Bulgariens.	145
Zilahy, Dr. G. — Beiträge zur Fliegenfauna Bulgariens. I. Chironomidae.	152
Атанасовъ, Н. — Приносъ за изучаване фауната на мравкитѣ въ България.	159
Дрѣновски, Ал. К. — Приносъ къмъ насѣкомната фауна на България и Македония.	174
Папазовъ, Д. — Видоветъ на подсем. <i>Silphinae</i> (Col.) въ България.	183

INHALT:

Feierliche Versammlung aus Anlass des 25-jährigen Bestehens der Bulg. entomolog. Gesellschaft.	1
Buresch, Dr. Iw. — Fünfundzwanzig Jahre Bulgarische entomologische Gesellschaft.	13
Tschorbadjiew, P. — Die Entwicklung der angewandten Entomologie in Bulgarien.	35
Drensky, P. — Neue Methoden der Schädlingsbekämpfung.	65
ORIGINAL AUFSÄTZE:	
Drenovsky, Al. K. — Über die Vertikale Verbreitung der in der Ebene vorkommenden Lepidopteren des Alibotuschgebirges (N. O. Mazedonien).	71
Drensky, Dr. K. — The antimalarial experimental station at Petritch 1928—1933.	85
Lutschnik, W. N. — Übersicht der Gruppe Pogoninae (Col.) an der europäischen Küste des Schwarzen Meeres.	97
Drensky, P. — Die Fliegen der Familie Syrphidae (Dip.) in Bulgarien.	109
Kantardjiewa-Minkova, S. — Die in Bulgarien vorkommenden Arten der Fam. Cerambycidae (Col.).	132
Сцилади, Д-ръ З. — Приносъ къмъ диптерната фауна на България.	145
Цилахи, Д-ръ Г. — Приносъ къмъ фауната на мухитѣ въ България. I. Chironomidae.	152
Атанассовъ, Н. — Beitrag zum Studium der Ameisenfauna Bulgariens.	159
Drenovsky, Al. K. — Beitrag zur Kenntnis der Insektenfauna Bulgariens und Mazedoniens.	174
Papazov, D. — Die Arten der Unterfamilie Silphinae (Col.) in Bulgarien.	183

ОФИЦИАЛНА ЧАСТЪ

Дейност на Дружеството

1. Отчетъ за дейността на Бълг. ентомологично д-во презъ 1932—1933 година 202
2. Реферати и съобщения презъ 1932 и 1933 година 206
3. Списъкъ на ентомологичнитѣ списания, получавани въ Царската Научна библиотека въ замѣна на „Известия на Бълг. ентомологично д-во 223

OFFICIELLER THEIL

Die Tätigkeit der Gesellschaft

1. Bericht über die Tätigkeit der Bulgarischen Entomologischen Gesellschaft in den Jahren 1932 u. 1933 202
2. Referate und Mitteilungen in den Jahren 1932 u. 1933 206
3. Verzeichnis der entomologischen Zeitschriften, die im Tausch für die Mitteilungen der Bulg. Entomolog. Gesellschaft in der Königl. wissenschaft. Bibliothek enthalten sind 223

Редактира **Пенчо Дрънски**, при сътрудничеството на **Н. Атанасовъ**
и **Д. Папазовъ**

Излѣзе отъ печатъ на 1. VII. 1934

20. *Ch. variabilis* Panz. — Витоша (Недѣлковъ 1912); Лонгоза, гара Корито и Генишъ-Ада, Варненско (Дрѣнски 1931).

21. *Ch. melanopa* Zett. — Широко разпространенъ видъ навсѣкжде у насъ. София, Панчарево, Люлинъ, Витоша, Германски манастиръ, Своге, Вратца, Родопи — надъ Асенова крепостъ (Недѣлковъ 1912); Централни Родопи: Костенецъ баня, Чепино, Чепеларе, Широка-Лжка; Странджа—в. Папия, Маринъ-Тепе при Варна, Парангалица при Горна-Джумая, Кресненско дефиле (Дрѣнски 1924-1933).

* 22. *Ch. flavissima* Beck. — Парангалица при Горна-Джумая (Дрѣнски 1931).

23. *Ch. vulpina* Meig. — Широко разпространенъ навсѣкжде у насъ. — Драгалевци, Владая, Панчарево, Ихтиманъ, Чамъ-Курия, Кюстендилъ (Недѣлковъ 1912); София, Витоша надъ Княжево, Бургасъ, Хасково, Кресненско дефиле (Дрѣнски 1924-1933).

24. *Ch. illustrata* Har. = *Ch. rupestris* Pans. (Недѣлковъ). — Витоша (Недѣлковъ 1912); Чамъ-Курия, Парангалица (Дрѣнски 1931-1933).

* 25. *Ch. intosa* Loew. — Чамъ-Курия на Рила пл. (Дрѣнски 1932-1933).

* 26. *Ch. grossa* Fall. — Владая при София, Плѣвненъ (Дрѣнски 1931, 1933).

* 27. *Ch. canicularis* Panz. — Кресненско дефиле при гара Пиринъ (Дрѣнски 1931).

* 28. *Ch. Schineri* Egg. — Парангалица при Горна-Джумая, Странджа-планина при Василико (Дрѣнски 1931, 1932).

29. *Ch. barbata* Loew. — Доста разпространенъ у насъ: Софийско, Севлиево (Недѣлковъ 1912); Лакатникъ, Банско, Костенецъ баня (Дрѣнски 1926-1933).

* 30. *Ch. Langhofferi* Beck. — Петричъ, Ихтиманъ (Дрѣнски 1931).

* 31. *Ch. albipila* Meig. — София, Витоша надъ Драгалевци (Дрѣнски 1933).

* 32. *Ch. albitarsis* Meig. — Кюстендилъ, с. Искрецъ, Софийско (Дрѣнски 1931, 1932).

* 33. *Ch. fasciata* Schin. — Кюстендилъ (Дрѣнски 1927).

* 34. *Ch. morio* Zett. — Парангалица при Горна-Джумая (Дрѣнски 1931).

35. *Ch. stellata* Fall. = *Ch. soror* Zett. (Недѣлковъ). — Витоша (?), Кюстендилъ (Недѣлковъ 1912); Кресненско дефиле при гара Пиринъ (Дрѣнски 1931).

* 36. *Ch. vernalis* Fall. — Чепино, Чамъ-Курия (Дрѣнски 1926, 1930).

37. *Ch. proxima* Zett. — София, Своге (Недѣлковъ 1912); Чамъ-Курия (Дрѣнски 1930-1931 и 1933).

38. *Ch. ruralis* Meig. = *Ch. praecox* Zett. (Недѣлковъ). — Княжево-Витоша (Недѣлковъ 1912); Бургасъ (Дрѣнски 1932).

39. *Ch. impressa* Loew. — Витоша (Недѣлковъ 1912); Чамъ-Курия (Дрѣнски 1930).

* 40. *Ch. Bigoti* Beek. — Витоша надъ Владая (Дрѣнски 1931).

* 41. *Ch. mutabilis* Fall. — Чамъ-Курия (Дрѣнски 1930).

42. *Ch. velutina* Loew. — Твърде разпространенъ: Панчарево, Черепишъ, Ихтиманъ, Сръдна-гора, Кюстендилъ (Недѣлковъ 1912); Сливница, Кюстендилъ, Ломъ (Дрѣнски 1926-1932).

8 Родъ *Orithoneura* Macq.

* 43. *O. elegans* Meig. — София, Чамъ-Курия (Дрѣнски 1926, 1932).

* 44. *O. frontalis* Loew. — Странджа-планина при Василко (Дрѣнски 1932).

* 45. *O. fumipennis* Loew. — Бургасъ (Дрѣнски 1931).

* 46. *O. geniculata* Meig. — Парангалица при Горна-Джумая, Чепеларе въ Централни Родопи (Дрѣнски 1924, 1931).

* 47. *O. longicornis* Loew. — Бургасъ—Карабунаръ (Дрѣнски 1927).

* 48. *O. longior* Beek. — Костенецъ баня (Дрѣнски 1931).

49. *O. nobilis* Fall. = *Chrysogaster nobilis* Fall. (Недѣлковъ). — Панчарево (Недѣлковъ 1912); Чамъ-Курия (Дрѣнски 1931).

9 Родъ *Liogaster* Rond. = *Chrysogaster* Meig. (Недѣлковъ)

50. *L. metallina* Fabr. — Панчарево (Недѣлковъ 1912); Чамъ-Курия (Дрѣнски 1930).

51. *L. splendida* Meig. — Доста разпространенъ: Панчарево, Витоша (Недѣлковъ 1912); Костенецъ баня, Парангалица, Горно-Джумайско (Дрѣнски 1931, 1933).

10 Родъ *Chrysogaster* Meig.

* 52. *Ch. chalibea* Meig. — София (Дрѣнски 1930).

* 53. *Ch. Macquarti* Loew. — Чамъ-Курия (Дрѣнски 1931).

* 54. *Ch. splendens* Meig. — Кресненско дефиле при гара Пиринъ (Дрѣнски 1931).

* 56. *Ch. solstitialis* Fall. — Лонгоза при Варна (Дрѣнски 1930).

* 57. *Ch. viduata* Lin. — Панчарево, Владая, Бояна, Чирпанъ (Недѣлковъ 1917); Кресненско дефиле при Крупникъ, Парангалица при (Горна-Джумая (Дрѣнски 1931).

II Subfamilie **Pelecocerinae**

11. Родъ *Pelecocera* Meig.

* 58. *P. tricincta* Meig. — София (Дрѣнски 1932).

III. Subfamilie **Spheginae**12 Родъ *Sphegina* Meig.

59. *Sph. clunipes* Fall. — Рила-планина (Недѣлковъ 1912); София, Витоша надъ Драгалевци и Владая, Чамъ-Курия (Дрѣнски 1926, 1933).

* 60. *Sph. montana* Beck. — Чамъ-Курия — Самоковско (Дрѣнски 1932).

13 Родъ *Neoascia* Willis.

* 61. *N. podagrica* Fabr. — Лонгоза при Варна (Дрѣнски 1931).

IV. Subfamilie **Brachyopinae**14 Родъ *Rhingia* Scop.

62. *P. rostrata* Lin. — Драгалевци (Недѣлковъ); Чамъ-Курия и Парангалица — Горно-Джумайско. (Дрѣнски 1931).

15 Родъ *Brachyopa* Meig.

63. *B. bicolor* Fall. — Кюстендилъ (Недѣлковъ 1912); Парангалица — Горно-Джумайско (Дрѣнски 1931).

V. Subfamilie **Syrphinae**16 Родъ *Paragus* Latr.

64. *P. albifrons* Fall. — Твърде разпространенъ: София, Витоша, Вратца (Недѣлковъ 1912); Бургасъ, Хасково, Кресненско дефиле (Дрѣнски 1926, 1930, 1931 и 1933).

65. *P. bicolor* Fabr. — Като предходния: София, с. Рила, Глава-Панега (Недѣлковъ 1913); Централни-Родопи: Бѣлово, Костенецъ, Дъволень, Широка-Лѣжа, Хасково; Троянски манастиръ (Дрѣнски 1924, 1926, 1928, 1930, 1931, 1932).

66. *P. bicolor* F. var. *testaceus*? Панчарево (Недѣлковъ 1912); Витоша надъ Владая (Дрѣнски 1931).

67. *P. cinctus* Schin. — Твърде разпространенъ: София, Кюстендилъ, Рила-планина, Бургасъ (Недѣлковъ 1912); Вакарелъ — Ихтиманско, Доленъ-Чифликъ — Варненско, Банки — Софийско (Дрѣнски 1930, 1932 и 1933).

* 68. *S. pulcherrimus* Strobl. — Кресненско дефиле при гара Пиринъ (Дрѣнски 1932).

* 69. *P. concinns* Wied. — Петричъ, по севернитѣ склонове на Бѣласица планина (Дрѣнски 1932).

70. *P. quadrifasciatus* Meig. — София, Панчарево (Недѣлковъ 1912); Парангалица, Горно-Джумайско (Дрѣнски 1932).

71. *P. strigatus* Meig. — Панчарево (Недѣлковъ 1912); Хасково, Василико (Дрѣнски 1931, 1933).

Soфия

72. *P. tibialis* Fall. — Панчарево (Недѣлковъ 1912); Чамъ-Курия, Самоковъ, Кресненско дефиле (Дрънски 1927, 1931).

73. *P. tibialis* Fall. var. *obscurus* Meig. — Панчарево (Недѣлковъ 1912); Костенецъ баня (Дрънски 1931).

74. *P. tibialis* Fall. var. *triangulifer* Zett. — Панчарево (Недѣлковъ 1912); Чамъ-Курия (Дрънски 1931).

75. *P. tibialis* Fall. var. *hemorrhous* Meig. — Панчарево (Недѣлковъ 1912); Чамъ-Курия (Дрънски 1933).

17 Родъ *Pygophaena* Schin.

* 76. *P. rosarum* Fabr. — Люлинъ-планина при Св. Кралъ (Дрънски 1932).

18 Родъ *Platichirus* St. Farg. et Sevr.

77. *P. albimanus* Fabr. — София, Панчарево (Недѣлковъ 1912); Драгоманъ (Дрънски 1930).

78. *P. fulviventris* Masqu. — Панчарево (Недѣлковъ 1912); Чамъ Курия (Дрънски 1933).

* 79. *P. manicatus* Meig. — Чамъ-Курия, Костенецъ баня (Дрънски 1931, 1932).

* 80. *P. peltatus* Meig. — Парагалица, Горно-Джумайско (Дрънски 1932).

* 81. *P. perpallidus* Wer. — София (Дрънски 1930).

82. *P. scutatus* Meig. — Твърде разпространенъ: Софийско, Витоша (Недѣлковъ 1912); Чамъ-Курия (Дрънски 1931).

83. *P. podagratus* Zett. — Панчарево (Недѣлковъ 1912); Костенецъ баня (Дрънски 1930).

19 Родъ *Melanostoma* Schin.

* 84. *M. ambiguum* Fall. — Чамъ-Курия (Дрънски 1933).

* 85. *M. dubium* Zett. — Кресненско дефиле, София (Дрънски 1931, 1933).

86. *M. mellium* Lin. — Твърде разпространенъ: София и околността, Ихтиманъ, Сръдна гора (Недѣлковъ 1912); Малко Търново, Бургасъ, Василико, Хасково, Централни Родопи — Чепеларе, Петричъ (Дрънски 1924-1933).

87. *M. scalarae* Fabr. — София, Панчарево (Недѣлковъ 1912); Т. Пазарджикъ, гара Корито — Варненско (Дрънски 1930, 1931).

20 Родъ *Xanthadrus* Verral.

88. *X. comtus* Naag. — Твърде разпространенъ: София (Недѣлковъ 1912); Чамъ-Курия, Костенецъ баня, Парангалица Горно-Джумайско (Дрънски 1930-1933).

21 Родъ *Melagina* Verral.

- *89. *M. quadrimaculata* Verral. — Драгоманъ (Дрѣнски 1930).

22 Родъ *Ischyrosyrphus* Bigot.

- *90. *I. glaucius* Lin. — София (Дрѣнски 1932).
*91. *I. laternarius* O. F. Müller. — София (Дрѣнски 1932).

23 родъ *Epistrophe* Walk.

- *92. *E. annulata* Zeitt. — Врана при София (Дрѣнски 1932).
93. *E. auriculis* Meig. — София, Родопи (Недѣлковъ 1912); Чамъ-Курия, Кресненско дефиле (Дрѣнски 1926-1933).
94. *E. balteata* Deg. — Твърде разпространенъ навсякъде у насъ (Недѣлковъ 1912, Дрѣнски 1924-1933).
95. *E. bifasciata* Fabr. — София (Недѣлковъ 1912); Чамъ Курия (Дрѣнски 1932).
96. *E. cincta* Fall. — Витоша (Недѣлковъ 1912); Централни Родопи, Чепино (Дрѣнски 1926).
*97. *E. diaphana* Zett. — Чамъ-Курия (Дрѣнски 1931).
*98. *E. euchroma* Kow. — Парангалица, Горно-Джумайско (Дрѣнски 1932).
99. *E. grossularae* Meig. — София, Рила-планина (Недѣлковъ 1912); Кюстендилъ (Дрѣнски 1927).
*100. *E. guttata* Fall. — Чамъ-Курия (Дрѣнски 1932).
*101. *E. macularis* Zett. — София (Дрѣнски 1925).
*102. *E. barbifrons* Fall. — София (Дрѣнски 1931).
*103. *E. tarsata* Zett. — София (Дрѣнски 1927).
*104. *E. trianguliper* Zett. — Чамъ-Курия (Дрѣнски 1930).
*105. *E. umbelatorum* Fabr. — Лонгоза при Варна (Дрѣнски 1931).

24 Родъ *Erizona* Schiner.

- *106. *E. syrphoides* Fall. — Централни-Родопи — Чехльово, Пещерско (Дрѣнски 1926).

25 Родъ *Leucogona* Schiner.

- *107. *L. lucorum* Lin. — Твърде разпространенъ: Урдина рѣка въ Рила планина (Д-ръ Бурешъ), Солено дере — Рила планина, Парангалица, Горно-Джумайско (Дрѣнски 1932).

26 Родъ *Lasiopticus* Rondani

- *108. *L. albomaculatus* Meig. — Странджа-планина, около Василико (Дрѣнски 1933).
109. *L. pirastri* Lin. — София, Панчарево (Недѣлковъ 1912); Чамъ-Курия (Дрѣнски 1932).

101. *L. seleniticus* Meig. — Извънредно много разпространенъ навсѣкжде у насъ. (Недѣлковъ 1912, Дрънски 1924—1933).

27 Родъ *Didea* Macquart.

* 111. *D. alneti* Fall. — У насъ твърде разпространенъ: Централни-Родопи в. Сютка (2076 м.), Рила-планина в. Мусала (Дрънски 1926, 1932).

* 112. *D. fasciata* Macqu. — Централни-Родопи в. Сютка (Дрънски 1926).

28 Родъ *Syrphus* Fabr.

* 113. *S. albostratus* Fall. — Централни-Родопи при Чехлюво, Пещерско (Дрънски 1926).

114. *S. albostratus* Fall. *var. confusus* Egg. — София (Недѣлковъ 1912); Чамъ-Курия (Дрънски 1932).

* 115. *S. annulipes* Zett. — Лакатникъ въ Искърското дефиле, Черепишки манастиръ (Дрънски 1930).

116. *S. arcuatus* Fall. — София (Недѣлковъ 1912); Чамъ-Курия (Дрънски 1933).

* 117. *S. Braueri* Egg. — Черепишки манастиръ (Дрънски 1930).

* 118. *S. bucculatus* Rond. — Чамъ-Курия (Дрънски 1932).

119. *S. corollae* Fabr. — Твърде разпространенъ: Софийско, Родопи, Т. Пазарджикъ, Бургасъ, Ст. Загора, Чирпанъ, Стара-планина, Витоша, Люлинъ (Недѣлковъ 1912); Парангалица, Кресненско дефиле при Крупникъ, Чамъ-Курия, Костенецъ баня, Централни-Родопи при Дьовленъ и Чепеларе (Дрънски 1926—1933).

120. *S. latifasciatus* Macqu. = *S. excusus* Zett. (Недѣлковъ). — Софийско (Недѣлковъ 1912); Доленъ-Чифликъ, Варненско (Дрънски 1931).

* 121. *S. laponicus* Zett. Чамъ-Курия (Дрънски 1932).

122. *S. luniger* Meig. — Драгалевци (Недѣлковъ 1912); Бургасъ, Чамъ-Курия (Дрънски 1931, 1932).

123. *S. lunulatus* Meig. — София, Вратца, Родопи (Недѣлковъ 1912); Черепишки манастиръ (Дрънски 1930).

124. *S. melanostoma* Zett. — София (Недѣлковъ 1912); гара Лакатникъ въ Искърското дефиле (Дрънски 1931).

* 125. *S. nitens* Zett. — Витоша надъ Драгалевци (Дрънски 1932).

126. *S. nitidicollis* Meig. — София, Своге (Недѣлковъ 1912); Чамъ-Курия (Дрънски 1931).

* 127. *S. ochrostoma* Zeitt. — Кресненско дефиле при гара Пиринъ (Дрънски 1931).

128. *S. ribesii* Lin. — Разпространенъ навсѣкжде у насъ (Недѣлковъ 1912, Дрънски 1926—1933).

* 129. *S. torvus* Ost. — Лонгоза при Варна (Дрѣнски 1931).
 130. *S. tricinctus* Fall. = *S. cinctus* Schin. (Nedelkov). — Витоша (Недѣлковъ 1912); Крѣсененско дефиле при Крупникъ (Дрѣнски 1931).

* 131. *S. venustus* Meig. — Чамъ-Курия (Дрѣнски 1932).
 132. *S. vitripennis* Meig. — Навсѣкжде у насъ (Недѣлковъ 1912, Дрѣнски 1927—1933).

29 Родъ *Sphaerophoria* St.Ferg.et Serv.

133. *Sph. menthastri* L. — Панчарево (Недѣлковъ 1912); Глава-Панега, Чамъ-Курия (Дрѣнски 1932, 1933).

134. *Sph. menthastri* L. var. *taeniatus* Meig. — София (Недѣлковъ 1912, Дрѣнски 1930).

135 *Sph. Ruppelli* Wied. = *Sph. flavicauda* Zett. — София, Бургасъ (Недѣлковъ 1912). Странджа-планина при Василико (Дрѣнски 1931).

136 *Sph. scripta* Lin. — Навсѣкжде у насъ.

137. *Sph. scripta* L. var. *dispar* Loew. — Навсѣкжде у насъ.

30 Родъ *Xanthogramma* Schin.

* 138. *X. citrofasciatum* Deg. — Витоша надъ Драгалевци (Дрѣнски 1933).

139. *X. ornatum* Meig. — Доста разпространенъ: София, Витоша, Вратца, Станимака (Недѣлковъ 1912); Лакатникъ въ Искърското дефиле, Кресненско дефиле при гара Пиринъ, Парангалица, Горно-Джумайско, Централни-Родопи при Чехлюво (Дрѣнски 1912-1933).

31 Родъ *Olbisyrphus* Mik.

* 140. *O. laetus* Fabr. — Али-Ботушъ планина (Дрѣнски 1931).

VI. Subfamilie **Vacchinae**

31 Родъ *Doras* Meig.

* 141. *D. conopeus* Fabr. — Чамъ-Курия (Дрѣнски 1931)

* 142. *D. destilatorius* Mik. — Странджа-планина при Василико (Дрѣнски 1932).

32 Родъ *Vacchia* Fabr.

143. *V. elongata* Fabr. — София, Т.-Пазарджикъ (Недѣлковъ 1912); Бургасъ (Дрѣнски 1932).

VII. Subfamilie **Chrysothoxinae**34 Родъ *Chrysothoxum* Meig.

* 144. *Ch. fasciolatum* Deg. — Чамъ-Курия, Парангалица — Горно-Джумайско, Германски манастиръ при София (Дрънски 1930-1933).

145. *Ch. arcuatum* Lip. — Родопи, Рила-планина (Недѣлковъ 1912); Чамъ-Курия; Централни Родопи при Бѣлово и Костенецъ-баня, Рилски манастиръ, Парангалица, Горно-Джумайско (Дрънски 1926-1933).

* 146. *Ch. cautum* Verr. — Централни-Родопи при Чехлъво (Дрънски 1926).

* 147. *Ch. cisalpinum* Rond. — Али-Ботушъ планина (Дрънски 1931).

* 148. *Ch. intermedium* Meig. — Парангалица при Горна-Джумая, Странджа-планина при Василико (Дрънски 1931-1932).

149. *Ch. binctum* Lip. — София, Вратца (Недѣлковъ 1912); Гара Корито — Варненско (Дрънски 1931).

* 150. *Ch. lineare* Zett. — Витоша надъ Княжево (Дрънски 1931).

151. *Ch. vernale* Loew. — Навсѣкжде у насъ (Недѣлковъ 1912, Дрънски 1930-1933).

152. **Chrysothoxum rhodopensis** nov. spec.

Прилича на японскитъ видъ *Ch. coreanum* Schir., щитчето на който е изцѣло жълто, когато щитчето на нашиятъ видъ е жълто съ черно петно по срѣдата. Освенъ това, нашиятъ видъ е по-дребенъ, до 16 mm., когато *coreanum* достига до 19 mm.

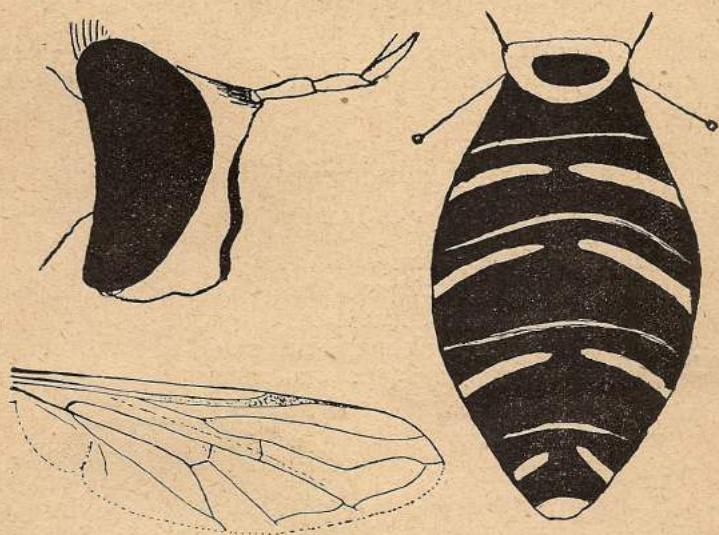
Прилича отчасти и на европейскитъ видъ *Ch. lineare* Zett., челото и лицето на който е изцѣло черно, когато челото и лицето на нашия видъ е жълто, съ черна тѣсна ивичка по срѣдата. Щитчето на нашия видъ е жълто, по срѣдата съ черно петно, когато щитчето на *Ch. lineare* Zett. е изцѣло черно. Освенъ това, *Ch. lineare* Zett. е по-дребенъ видъ, достига до 12 м. м., когато нашиятъ видъ е едъръ и достига до 16 mm.

По цвѣта на щитчето, прилича и на *Ch. asiaticum* Beck. разпространенъ въ Източна Азия, но нашиятъ се отличава и отъ този азиатски видъ по редъ съществени белези.

Едъръ видъ, дългъ 15-16 м. м.

♂. Дветѣ основни членчета на чернитѣ пипала наедно ясно по-дълги отъ третото членче. I-то и III-то пипални членчета еднакво дълги, II-то по-късо (обр. 3); отношението имъ е $1 : \frac{3}{4} : 1$. Пипалата сж почти черни, поставени на доста високи височинки върху челото. Челото (междуочното пространство) жълто, съ една кестенява тѣсна ивица по срѣдата, която стига и се съединява съ чернитѣ пипални височинки. — Очитѣ обрасли въ къси рѣдки космици. Щитчето

жълто, по срѣдата съ черникаво петно. — Гърдитѣ блестящо черни, обрасли въ рѣдки жълти космици; върху предната си частъ отгоре съ две сиви надлъжни кжси ивички; отъ страни съ по една жълта тѣсна ивица по цѣлата дължина, но въ



Образъ 3. *Chrysothoxum rhodopensis* n. sp. Главата съ пипалата, крилото и абдомена (оригин.).

областѣта на крилната основа е прекъсната. Крачката жълти, само основитѣ на бедрата черни и постепенно къмъ края избледняватъ. Крилата (обр. 3) по предния рѣбъ, тъмни; върхътъ имъ хиалиненъ, безъ тъмно петно. — Абдоменътъ (образъ 3) блестящо черъ съ 3-4 двойкитѣсни джговидно извити жълти ивички; задниятъ рѣбъ на последния абдоминаленъ сегментъ обграденъ съ жълта ивица; коремната страна на абдомена черна съ по 2 жълти петна на II и III абдоминални сегменти.

Описанъ върху два мъжки екземпляри, намѣрени въ Централни-Родопи при Чехльово, Пещерско, 1. VIII. 1926, които се пазятъ въ Царската ентомологична станция въ София.

153. *Ch. festivum* Lin. — Софийско (Недѣлковъ 1912), Черепишки манастиръ въ Искърското дефиле (Дрѣнски 1930).

* 154. *Ch. parmense* Rond. — Странджа-планина при Рѣзово (Дрѣнски 1933).

155. *Ch. octomaculatum* Curt. — София (Недѣлковъ 1912); Чамъ-Курия (Дрѣнски 1932).

156. *Ch. elegans* Loew. — София, Витоша, Враца (Недѣлковъ 1912); Чамъ-Курия, Парангалица, Горно-Джумайско, Банки — Софийско (Дрѣнски 1930-933).

* 157. *Ch. impressum* Beck. — Али-Ботушъ планина (Дрънски 1931).

VIII. Subfamilie **Psarinae**

35 Родъ *Psarus* Latr.

158. *P. abdominalis* Fabr. — Софийско, Пещера (Недълковъ 1912); Кюстендилъ, Парангалица — Горно-Джумайско (Дрънски 1930-1931).

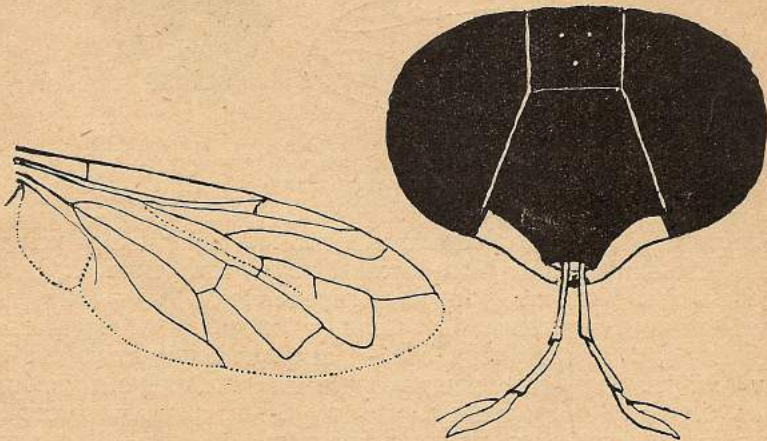
IX Subfamilie **Microdontinae**

36 Родъ *Microdon* Meig.

159. **Microdon sophianus** nov. spec.

Прилича на *M. bifasciatus* Mats., който е японски видъ. Срѣдно-голѣмъ видъ, дълъгъ 12-13 мм.

♀. Първото членче на пипалата ясно по-късо отъ второто и третото наедно. Пипалата поставени на доста издиг-



Образъ 4. *Microdon sophianus* n. sp.: главата съ пипалата и крилото.

нати височинки върху челото (обр. 4). Височинкитѣ и задъ тѣхъ темето блестящо черни; предъ тѣхъ междуочното пространство жълто, съ черна, надлъжна, тѣсна ивичка по срѣдата. Междуочното пространство широко, съставлява почти половината отъ ширината на главата; долната част на това пространство е изпъкнала и продължена въ видъ на муцунка. Очитѣ голи и черни.—Гърдитѣ почти четирежгълни, покрити съ тъмно-жълти гѣсти космици. Щитчето не е въоръжено отзадъ съ 2 трънчета, а е покрито изцѣло съ доста дълги жълтеникави космици. Въ това отношение прилича на африканскитѣ видъ *M. aethiopicus* Rond. Крилата хиалинни, опу-

шени около жилкованията, крилата съ характерното за родътъ жилкование (обр. 4) и достигатъ края на абдомена. Хълбоцитѣ и фемуриѣ на третѣ двойки крачка черни, останалитѣ части кестеняви; всички части на крачката покрити съ кжси, златисти космици. — Абдоменътъ трижгъленъ, малко по-дългъ отколкото широкъ, черннкавъ, покритъ съ гъсти, свѣтли, сребърно-бѣли или затисти космици; най-широката му часть е между II и III абдоминаленъ сегменти.

Намѣренъ изъ ливадитѣ край Искѣра около парка Врана при София, юний 1933. Описаниятъ екземпляръ се пази въ Царската ентомологична станция въ София.

* 160. *M. latifrons* Loew. — Витоша надъ Княжево, Лозенска планина при с. Горни Лозенъ (Дрѣнски 1931, 1932).

* 161. *M. devius* Lin. — Конева-планина при Чохлево блато, Радомирско (Д-ръ Ив. Бурешъ, 1922).

122. *M. mutabilis* Lin. — Германски манастиръ (Недѣлковъ 1912); Кюстендилъ (Дрѣнски 1930).

X. Subfamilie **Volucellinae**

37 Родъ *Volucella* Geoffr.

163. *V. bombilans* Lin. — Разпространенъ навсѣкжде у насъ главно изъ планинскитѣ и подпланински поляни.

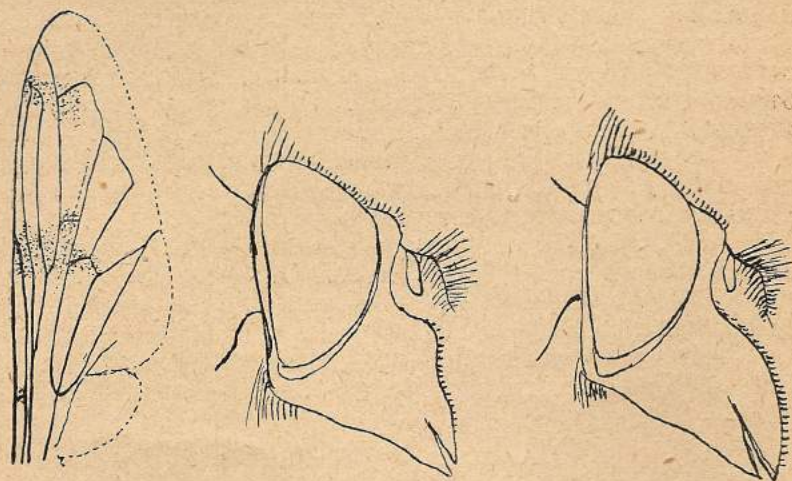
164. ***Volucella terrestriiformis*** nov. spes.

До като *V. bombilans* L. наподобява главно дивата пчела *Bombus agrorum* F., т. е. той е покритъ съ черни и червеникави космици, новиятъ видъ наподобява главно *Bombus terrestris* L. и близкитѣ до него *B. hortorum* L. и *B. pratorum* L., т. е. той е покритъ повечето съ свѣтло-жълти космици.

♂. Едъръ видъ, достига до 15-16 мм.

Челото бледо-кестеняво; междуочното пространство подъ пипалата силно източено и продължено надолу и напредъ въ видъ на доста източена муцуна, която въ профилъ стои косо на главата (обр. 5). Въ профилъ предната страна на издадената муцуна е широка и изпъкнала (у *V. bombilas* тя е тѣсна и вдълбнатата); покрита съ гжсти, жълти космици. — Дългитѣ пипала сж кестеняви или бледи; III-то членче $2\frac{1}{2}$ пжти по-дълго, отколкото широко; перестата нишка кестенява. — Гърдитѣ по срѣдата червеникави, отстрани по-свѣтли; отгоре сж покрити съ жълти дълги космици, а отдолу съ черни космици. — Щитчето бледо, покрито съ дълги гжсти космици. — Крачката кестеняви, бедрата по-тъмни и на тарзуситѣ единъ по-тъменъ пръстенъ. Крилата сж характерно тъмно опетнени (обр. 5): при основата опушени, по срѣдата една напречна зигзаговидна тъмна ивица и къмъ върха едно тъмно петно. Въ това отношение прилича на *V. bombilans*. Абдоменътъ по срѣдата червеникавъ, отъ страни бледъ, отзадъ и в'страни

червеникавъ. Цѣлъ е покритъ съ свѣтло-жълти космици. По отношение цвѣта на космицитѣ по гърдитѣ и абдомена но-



Образъ 5. *Volicella terestriiformis* n. sp.: а. главата въ профилъ на новия видъ и на *V. bombibans*, б. крилото.

виятъ видъ прилича на *V. bombilans* var. *plumata* Deg., съ който лесно може да се смѣси.

За сега познатъ отъ Витоша надъ Княжево, при Бѣлата вода, юний 1933.

Описаниятъ екземпляръ се пази въ Царската ентомологична станция, София.

165. *V. zonaria* Fabr.—Разпространенъ навсѣкжде у насъ.

* 166. *V. inanis* Lin. — Рила-планина по Солено дере, Чамъ-Курия, Кресненско дефиле при гара Пиринъ (Дрънски 1930-1933).

167. *V. pellucens* Lin.—Разпространенъ навсѣкжде у насъ.

168. *V. inflata* Fabr.—Сжщо навсѣкжде разпространенъ у насъ по планинскитѣ поляни.

XI. Subfamilie *Eristalinae*

38 Родъ *Eristalis* Latr.

* 169. *E. intricaria* Lin. — Витоша надъ Владая (Дрънски 1931).

170. *E. arbustorum* Lin. — Навсѣкжде у насъ.

171. *E. bulgarica* Szyl. — Централни-Родопи при Лж-джене, София, Витоша, надъ Драгалевци (Дрънски 1931-1938).

172. *E. jugorum* Egg. — Навсѣкжде у насъ.

* 173. *E. rupium* Fabr. — Навсѣкжде у насъ.

174. *E. horticola* Deg. — Панчарево (Недѣлковъ 1912); Чамъ Курия (Дрѣнски 1932).

* 175. *E. pratorum* Meig. — Навсѣкжде у насъ.

* 176. *E. pertinax* Scop. — Навсѣкжде у насъ.

* 177. *E. nigratarsis* Macq. — Чамъ-Курия (Дрѣнски 1933).

178. *E. nemorum* Lin. — Бѣлово (Недѣлковъ 1912); Костенецъ баня (Дрѣнски 1931).

39 Родъ *Eristalomya* Rond. = *Eristalis* Latr. (Nedelkov).

179. *E. tenax* Lin. — Навсѣкжде у насъ.

40 Родъ *Eristalodes* Mik.

* 180. *E. taeniopus* Wied. — Странджа-планина при Василико (Дрѣнски 1932).

41 Родъ *Lathyrophthalmus* Mik. = *Eristalis* Latr. (Nedelkov).

* 181. *L. quinquelineatus* Fabr. — Кресненско дефиле при гара Пиринъ (Дрѣнски 1931).

182. *L. aeneus* Scop. — Доста разпространенъ навсѣкжде.

42 Родъ *Eristalinus* Rond.

* 183. *E. sepulcraris* Lin. — София, Ихтиманъ, Вратца, Бургасъ (Дрѣнски 1931-1933).

43 Родъ *Myatropa* Rond.

184. *M. florea* Lin. — Разпространенъ навсѣкжде у насъ.

44 Родъ *Liops* Rond.

* 185. *L. vittata* Meig. — Търново (Дрѣнски 1929).

45 Родъ *Tubifera* Meig. = *Helophilus* Mieg. (Nedelkov).

186. *T. trivittata* Fabr. — Навсѣкжде у насъ.

* 187. *T. hybrida* Loew. — Централни-Родопи при Бѣлово, Земенски манастиръ, Хасково (Дрѣнски 1926-1933).

188. *T. pendula* Lin. — София (Недѣлковъ 1912); Бургасъ (Дрѣнски 1941).

46 Родъ *Mesembrinus* Rond.

* 189. *M. peregrinus* Loew. — Василико (Дрѣнски 1932)

47 Родъ *Parhelophilus* Girsch.

* 190. *P. versicolor* Fab. — Петричъ (Дрѣнски 1931).

48 Родъ *Eurinomys* Bigoti

* 191. *E. lunulata* Meig. — Централни-Родопи при Баташкото блато (Дрънски 1926).

* 192. *E. lineata* Fabr. — София (Дрънски 1931).

* 193. *E. transfuga* Lin. — София (Дрънски 1930).

49 Родъ *Lampetia* Meig. = *Merodon* Meig. (Недѣлковъ).

* 194. *L. equestris* Fabr. — Парангалица — Горно-Джумайско (Дрънски 1932).

* 195. *L. flava* Sack. — Конявска планина, Чохлево блато (Д-ръ Ив. Бурешъ 1924).

* 196. *L. constans* Rossi. — София (Дрънски 1931).

197. *L. armipes* Rond. — Родопи, надъ Асенова крепостъ, Стара Загора (Недѣлковъ 1912); Бургасъ (Дрънски 1932).

* 198. *L. crymensis* Per. — Гара Корито, Варненско (Дрънски 1931).

* 199. *L. graeca* Loew. — Парангалица — Горно-Джумайско (Дрънски 1932).

* 200. *L. ruficornis* Loew. — Кресненско дефиле при гара Пиринъ (Дрънски 1931).

201. *L. rufa* Meig. — Твърде разпространенъ: Софийско, Родопи, Рила-планина, Стара-Загора (Недѣлковъ 1912); Василико, с. Петрово — Петричко (Дрънски 1931).

* 202. *L. velox* Loew. — Странджа-планина при Василико (Дрънски 1933).

* 203. *L. segetum* Fabr. — Кресненско дефиле при гара Пиринъ (Дрънски 1931).

204. *L. clavipes* Fabr. — Черепишки манастиръ (Недѣлковъ 1912); Парангалица—Горно-Джумайско (Дрънски 1932).

205. *L. spinipes* Fabr. = *Merodon nigratarsis* Rond. = *M. avidus* Rossi. (Недѣлковъ 1912). — Разпространенъ навсякъде у насъ.

206. *L. aberans* Egger. — Панчарево (Недѣлковъ 1912); с. Ръзово, Малко-Търновско (Дрънски 1932).

* 207. *L. hamifera* Sack. — Петричъ (Дрънски 1931).

* 208. *L. natans* Fabr. — Петричъ (Дрънски 1931).

* 209. *L. tricincta* Sack. — Кресненско дефиле (Дрънски 1931).

210. *L. albifrons* Meig. — Софийско (Недѣлковъ 1912); с. Ръзово, Малко-Търновско (Дрънски 1932).

* 211. *L. clunipes* Sack. — Василико (Дрънски 1932).

* 212. *L. testacea* Sack. — Парангалица—Горно Джумайско (Дрънски 1922).

* 213. *L. femorata* Sack. — Централни-Родопи—Дьовленъ (Дрънски 1924).

* 214. *L. distincta* Palm. — Али-Ботушъ планина (Дрънски 1931).

- * 215. *L. pruni* Rossi. — Бургасъ (Дрѣнски 1931).
 * 216. *L. chalybeata* Sack. — Марино поле при Петричъ (Дрѣнски 1931).
 * 217. *L. eques* Fabr. — Свети-Врачъ (Дрѣнски 1931).
 * 218. *L. geniculata* Strobl. — Бургасъ (Дрѣнски 1933).
 219. *I. funesta* Fabr. — Родопи надъ Асенова крепостъ (Недѣлковъ 1912); Кюстендилъ (Дрѣнски 1930).
 220. *L. cinerea* Meig. — Лозенъ-планина, Витоша, Рила, Ст. Загора (Недѣлковъ 1912); София, Хасково (Дрѣнски 1933).
 221. *L. aenea* Fabr. — Рила, Чамъ-Курия, Сръдна-гора (Недѣлковъ 1912); Централни-Родопи при Широка-лъжа (Дрѣнски 1924).

XII. Subfamilie **Cinxiinae**50 Родъ *Cinxia* Meigen.

- * 222. *C. borealis* Fall. — Чамъ-Курия (Дрѣнски 1932).

51 Родъ *Arctophila* Schin.

223. *A. bombiformis* Fall. — Витоша, Рила, Чамъ-Курия (Недѣлковъ 1912); Централни Родопи—Юндола, Парангалица — Горно-Джумайско (Дрѣнски 1924-1932).
 224. *A. musitans* Fabr. — Родопи (Недѣлковъ 1912), Кресненско дефиле при гара Пиринъ (Дрѣнски 1931).

XII. Subfamilie **Ceriodinae**52 Родъ *Ceriodes* Rond.

- * 225. *C. binominata* Verr.? — Странджа-планина при с. Рѣзово, М. Търновско (Дрѣнски 1932).
 226. *C. conopoides* Lin. — София (Недѣлковъ 1912), Чамъ-Курия (Дрѣнски 1931).
 227. *C. subsessilis* Illig. — Своге (Недѣлковъ 1912), Кресненско дефиле при гара Пиринъ (Дрѣнски 1931).

XIV. Subfamilie **Milesinae**53 Родъ *Brachypalpus* Macqu.

228. *B. angustatus* Egger. — Драгалевци (Недѣлковъ 1912), Чамъ-Курия (Дрѣнски 1932).
 229. *B. valgus* Panz. — Т.-Пазарджикъ (Недѣлковъ 1912); Бургасъ (Дрѣнски 1933).

54 Родъ *Synorrhina* Williston.

- * 230. *C. fallax* Lin. — Чамъ-Курия (Дрѣнски 1933).

55 Родъ *Syritta* St. u. Serv.

231. *S. pipiens* Lin. — Навсѣкжде у насъ.

* 232. *S. spinigera* Loew. — Петричъ, Бургасъ (Дрънски 1931 и 1932).

56 Родъ *Zelima* Meig. = *Xilota* Meig. (Nedelkov).

233. *Z. segnis* Lin. — София, Рила (Недѣлковъ 1912); Чамъ-Курия (Дрънски 1933).

234. *Z. sylvarum* Lin. — Чамъ-Курия (Недѣлковъ 1912), Бургасъ (Дрънски 1932).

* 235. *Z. ranonica* Ol. — Централни-Родопи, при Баташкото блато (Дрънски 1925).

* 236. *Z. femorata* Lin. — Родопи, Белмекенъ (Дрънски 1930).

* 237. *Z. ignava* Panz. — Чамъ-курия (Дрънски 1926, 1932).

57 Родъ *Eumerus* Meig.

238. *E. tricolor* Meig. — Панчарево (Недѣлковъ 1912); Кресненско дефиле при гара Пиринъ (Дрънски 1931).

239. *E. strigatus* Fall. — Софийско (Недѣлковъ 1912), Чамъ-Курия (Дрънски 1930).

* 240. *E. basalis* Loew. — Бургасъ (Дрънски 1933).

58 Родъ *Ferdinandea* Rond.

241. *F. cuprea* Scop. — Софийско, Вратца (Недѣлковъ 1912), Бургасъ, Чамъ-Курия (Дрънски 1932).

* 242. *Ferdinandea aurea* Rond. — Бургасъ, Сливенъ (Дрънски 1928, 1931).

243. ***Ferdinandea Sziladyi*** nov. sp.

♀ Дълъгъ 14 мм.

Прилича на *Ferd. cuprea* Rond., отъ който се различава по следнитѣ белези:

Челото на ♀ не е черно, а жълто, бѣло опрашено, съ три широки блестящо-черни ивички, които се простиратъ до подъ пипалнитѣ височинки. Тѣлото нѣма зеленикавъ отенакъ, а е блестящо-черно, съ виолетовъ блѣсъкъ. — Краката червено-жълти, безъ черни прѣстени. Само хълбоцитѣ и основитѣ на фемуритѣ сж черни.

Описаниятъ екземпляръ е хванатъ при Бургасъ, а е познатъ и отъ Сливенъ. — Типътъ се пази въ Царската ентомологична станция въ София. Споредъ указанията на D-g Z. Szualldy, той се срѣща и въ Унгария при Нагимаросъ.

59 Родъ *Milesia* Latr.

* 244. *M. crabroniformis* Fabr. — Бургасъ (Дрѣнски 1932).

245. *M. semilucifera* Vill. — Твърде разпространенъ: Девня, Чирпанъ, Хасково, Люлинъ (Недѣлковъ 1912), Бургасъ, Централни-Родопи при Дьовленъ, Св. Врачъ (Дрѣнски 1924-933).

60 Родъ *Spilomya* Meig.

246. *Sp. diophthalma* Lin. — Елена (Недѣлковъ 1912), София (Дрѣнски 1932).

247. *Sp. saltuum* Fabr. — Срѣдна-Гора (Недѣлковъ 1912), Чамъ-Курия (Дрѣнски 1932).

Zusammenfassung:

Die vorliegende Arbeit ist des Ergebnis meiner mehrjährigen Untersuchungen der Fliegenfamilie *Syrphidae* in Bulgarien. Das Material ist aus ganz Bulgarien gesammelt und anbeacht der Zahl der Arten und der Fundorte ein sehr reiches. Es enthält 247 Fliegenarten, 60 Gattungen und 14 Subfamilien. Von diesen sind 4 Arten zum ersten Mal als neu für die Wissenschaft beschrieben und 129 Arten als neu für Bulgarien angegeben.

Die Beschreibung und die Diagnose der 4 neuen Arten ist in Folgendem dargelegt:

1, *Chrysothoxum rhodopensis* nov. sp.

Diese Art ist dem japanischem *Chrysothoxum coreanum* Schir. sehr ähnlich, unterscheidet sich aber von dieser Art vollständig durch das Schildchen, das nicht schwarz, sondern gelb ist, mit einem schwarzen Mittelfleck. Ausserdem ist unsere Art kleiner, nur bis 16 mm. lang (*Ch. coreanum* ist jedoch länger, bis 17-19 mm.).

Diese Art ist auch der europäischen *Chrysoth. lineare* Zett. sehr ähnlich, unterscheidet sich aber von jener Art durch die Stirn und das Gesicht, beides ist nämlich nicht schwarz, durch das Schildchen, das gelb mit einem schwarzem Mittelfleck ist. — Ausserdem ist *Ch. lineare* kleiner, höchstens 12 mm. lang, *Ch. bulgaricum* n. sp. aber ist. 15-16 mm. lang.

♂. Die 2 basalen Fühlerglieder zusammen sind deutlich länger als das 3. Glied (Textfig. 3, p. 121). Das 1 und 3 Fühlerglied sind gleichlang, das 2 aber ist kürzer; Verhältnis der Gliederlänge: 1:3/4:1. Stirn gelb, mit einem braunen, engen Mittelband. — Thorax glänzend schwarz; mit 2 grauen Längslinien, gelb behaart. — Pat gelb, die Hüften und die Femuren an der Basis schwarz. Flügel verhältnismässig schmal und lang, etwas gebräunt, längs

des Vorderrandes stärker gebräunt. Schüppchen weissgelb. Schwinger orange gelb. — Abdomen fast doppelt so lang wie der Thorax und das Schildchen zusammen, schwarz glänzend, mit 4 schmalen, in der Mitte unterbrochenen gelben Querbinden (Textfig. 3, p. 121). Bauch glänzend schwarz, am II und III Abdominalsegment mit 2 gelben Flecken.

Fundort: Bulgarien, Zentral-Rodopegebirge bei Tschechlewo, 1. VIII. 1926.

2. *Microdon sophianus* nov. sp.

Ist dem japanischen *Microdon bifasciatus* Mats., und afrikanischen *M. aethiopicus* Rond. sehr ähnlich.

♀. Das 1. Fühlerglied deutlich kürzer als das 2. und 3. zusammen. (Textfig. 4, p. 122). Stirn gelb, Gesicht auch gelb, mit einer schwarzen Mittellinie. Schildchen braun, mit langen Härchen bedeckt; es ist ohne Dörnchen. — Die Hüften und Femuren der I und II Patpaare schwarz, die ersten Glieder bräunlich; Die Flügel reichen bis zum Ende des Abdomens, sie sind hellbraun getönt (Textfig. 4). Abdomen dreieckig, ein wenig länger als breit, dunkelbräunlich, mit silberweisslichen Haaren bedeckt.

Die Art wurde in der Nähe von Sofia bei Vrana, am 25. V. 1933, gesammelt.

3. *Volucella terrestriformis* nov. spec.

Eine grosse Art, vom Aussehen einer *Bombus terrestris*. Ist der gewöhnlichen *Volucella bombilans* L. sehr ähnlich, aber vom Aussehen einer *Bombus agrorum* F., *B. hortorum* L. und *B. pratorum* L.. das heisst: *Volucella bombilans* L. ist mit schwarzen und rötlichen Haaren bedeckt, *Volucella terrestriformis* n. sp. aber ist hell und gelb behaart. Von *Vol. bombilans* var. *plumata* Deg. unterscheidet sich diese Art durch das Gesicht (Textfig. 5, p. 124) und durch das kurze, gleich lange und breite Abdomen.

♂. Das Gesicht tritt auf der unteren Hälfte sehr stark hervor; im Profil mit convexen Vorderrand. (Bei *V. bombilans* ist derselbe Vorderrand konkav (Textfig. 5, p. 124). Das Gesicht ist von oben blass, dicht mit gelben kurzen Haaren bedeckt; von unten schwärzlich und nackt. Die Fühler sind an der Basis bräunlich, ihr 3. Glied aber ist heller; es ist etwa $2\frac{1}{2}$ Mal so lang wie hoch; die Borste ist ganz rotgelb und trägt auf der Ober- und Unter-Seite eine grosse Anzahl von Fiderhärchen die auf der Unterseite etwa halb so lang sind wie auf der Oberseite. Der Thorax ist in der Mitte schwärzlich, auf den Seiten heller; an der Oberseite mit langen gelben Haaren bedeckt, an der Unterseite stehen schwarze Haare. Die Füsse sind braun, an den Hüften dunkler, fast schwarz; jede Tarse trägt einen schwarzen Ring. Die hellen Flügel sind wie bei *V. bombilans* L. (Textfig. 5). — Das Abdomen ist in der Mitte schwärzlich, auf

den Seiten heller, am Hinterteil auch schwärzlich. Das ganze Abdomen ist mit hellgelben Haaren bedeckt.

Die Art wurde auf dem Witoscha-Gebirge, bei Belata Woda, am 18.VI. 1933, gesammelt.

4. *Ferdinandea Sziladyi* nov. sp.

F. cuprea Rond. verwandt, doch mit folgenden Unterschieden:

Stirn (♀) nicht schwarz, sondern gelb, weiss bereift mit zwei breiten, glänzend schwarzen Binden, die untere ist bis zu den Fühlerwurzeln erweitert und in der Mitte breit unterbrochen.

Thorax nicht grün, sondern glänzend schwarz mit violetem Schimmer und zwei grau bereiften, gegen die Mitte verjüngten Längstreifen. Beine rotgelb ohne schwarze Ringe, nur die Hüften und Endglieder der Füße sind schwarz.

In Bulgarien bei Burgas und Sliven, auch bei Nagymaros in Ungarn gesammelt. Typen in den Museen zu Sofia und Budapest.
