

Nov. 1993, April

DOS ESPECIES NUEVAS DEL GENERO *DOLICHOGYNA*
(DIPTERA: SYRPHIDAE)

EMMA LAGRANGE*

INTRODUCCION

El género *Dolichogyna* Macquart, 1842, vicariante de *Helophilus* Miegen, 1822 de América del Norte, cuenta hasta el presente con once especies pertenecientes a dos subgéneros distintos: *Dolichogyna* y *Nosodepus*. Es endémico de los Andes de América del Sur y se extiende desde el Ecuador hasta el sur de la Argentina y Chile.

Se conoce en la actualidad una sola revisión de este género (Fluke, 1951), la cual no contempla todas las especies conocidas, además de las antiguas descripciones originales.

En este trabajo estudiamos material procedente de Perú y Bolivia pertenecientes al subgénero nominotípico.

Para las descripciones seguimos a Thompson (1972). El material estudiado pertenece a la Fundación Miguel Lillo de Tucumán (FML) y a la colección particular del Dr. P. Duret.

TRATAMIENTO TAXONOMICO

Clave para la identificación de las especies estudiadas en este trabajo:

- 1- Pequeños. Escasamente pilosos. Rostro corto. Articulación fémoro-tibial, tibias y tarsos amarillentos. Abdomen corto, negro brillante, glabro. Con cuatro máculas grisáceas sobre los segmentos III y IV *Dolichogyna (D.) peruviana sp.nov.*
- 2- De tamaño grande. Muy pilosos. Rostro elongado. Articulación fémoro-tibial, tibias y tarsos pardos. Abdomen elongado, negro opaco, muy piloso. Con seis máculas en los márgenes de los segmentos II, III, IV, las dos primeras amarillentas, las restantes grisáceas *Dolichogyna (D.) boliviana sp.nov.*

* Investigador Asistente CONICET (por contrato). Dto. Entomol. Fac. de Cs. Nat. y Museo, UNLP.

Dolichogyna (D.) peruviana sp.nov.

(Figs. 1-8)

Holotipo: Macho: Occipucio negro no polinoso (Fig.1), pilosidad predominantemente amarilla con pelo negro intercalado hasta la altura de los callos humerales torácicos. Desde allí hasta las genas polen y pelo blanquecinos. Vértex: negro no polinoso, pelo negro.

Frente: amarilla sin polen excepto en la proximidad de las órbitas. Corona de pelos negros (Fig.2) dirigida hacia arriba. Vestigio de lúnula desprovista de pelo. Cara: rostro corto amarillo brillante, con tubérculo poco prominente de igual color. Concavidad bajo las antenas poco pronunciada, escasamente blanquecino-polinosa.

Parafacialia con escaso polen blanquecino, largos pelos blancos.

Relación largo/ancho de la cabeza: 0,9: 1

Relación largo/ancho del rostro: 1,6:1

Tórax: Lóbulos post-pronotales con polen blanquecino. Mesonoto negro aterciopelado con un par de bandas blanquecino-polinosas evanescentes hacia el escutelo. Pilosidad: dorsal amarillenta con pelo negro intercalado; marginal con un mechón de pelos blanquecinos sobre los callos humerales; notopleuron con abundante pelo negro; posterior a la sutura transversa, amarillenta con negro intercalado. En los callos post-alares, pelo negro tupido.

Escutelo: amarillo translúcido. Pelos blanquecinos.

Pleuras: Anepisternon con abundante pelo negro en la región superior, amarillento en la inferior. Anepimeron con un mechón de pelos arremolinados amarillos y negros. K atepisternon con pelos amarillos en la región superior.

Alas: Castaño-amarillentas con numerosas microtriquias.

Patas: Coxas de los tres pares negras, pelos negros con algunos blanquecinos largos. Fémures I, II, III, negros excepto en el ápice, amarillo, pelos negros, blanquecinos en la superficie ventral. Tibias y tarsos I, II, III amarillos con algunas setas negras-ventrales, blanquecinas dorsales. Cada tarsómero con una o dos espinas en forma de espolón en los ángulos externo e interno.

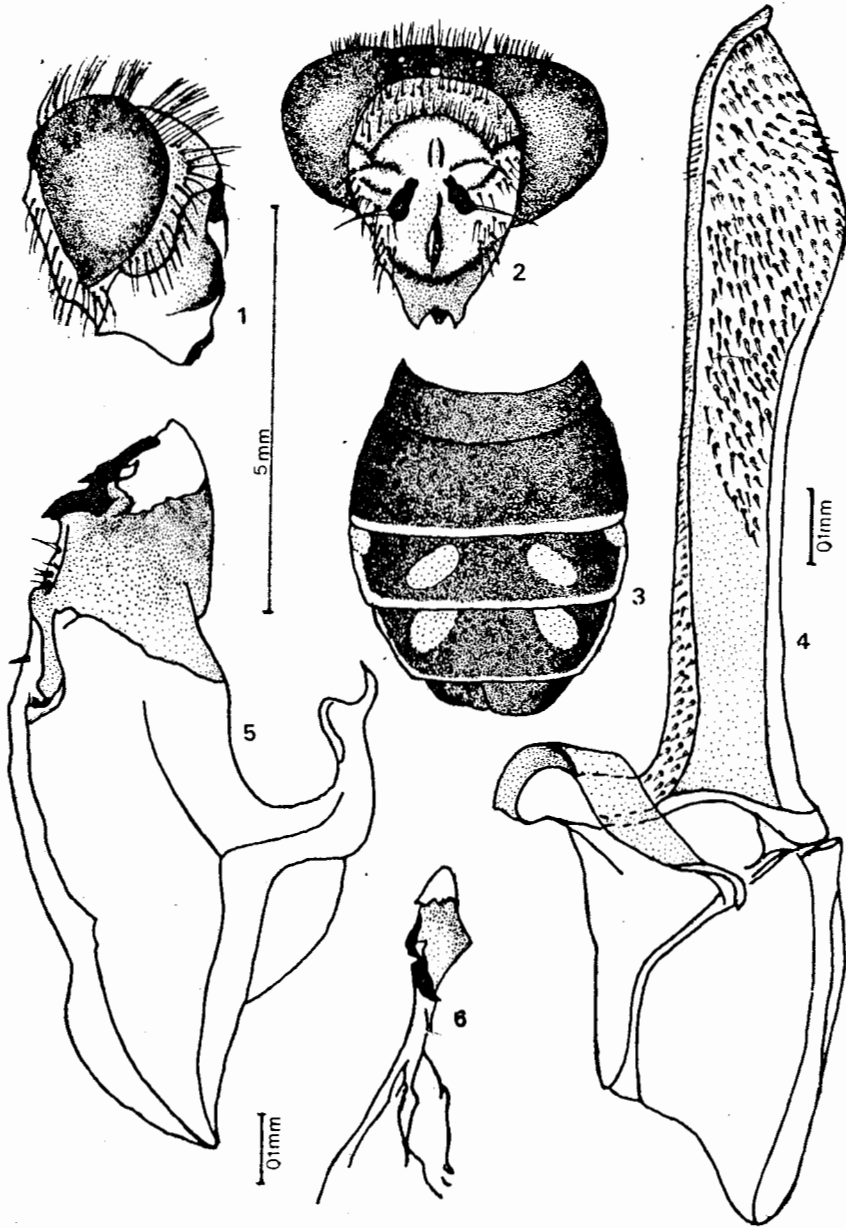
Relación largo/ancho torácico: 1: 1,33.

Abdomen: Tergo del primer segmento negro aterciopelado. Segundo (Fig.3) con márgenes laterales y posteriores metalizados. Los laterales con ligero tinte rojizo hacia la parte media del tergo.

Tercero con un par de máculas grisáceo polinosas de posición látero-anterior. Márgenes laterales y posterior como en el segmento precedente, con un par de manchas rojizas sobre los ángulos ántero-laterales. Cuarto como en el anterior, pero sin manchas rojizas.

Pilosidad: Dorsal larga, blanquecina, rala. Marginal predominantemente negra.

Genitales: Surstyli (Fig.4) largos, delgados, ensanchados en la región distal, acanalada. Margen anterior recto, posterior curvo en el tercio distal. Muchas setas internas gruesas en más de la mitad de su extensión. Base con fuerte y extenso



Figs. 1-6: *Dolichogyna (D.) peruviana* sp. nov. 1: Perfil de la cabeza. 2: Cabeza de frente. 3: Abdomen. 4: Surstyli. 5: Esternito IX. 6: Detalle del lóbulo superior del esternito IX.

brazo dirigido hacia el margen anterior. Apodemas aproximadamente la mitad de la longitud del cuerpo de los *Surstyli*.

Lóbulo superior del esternito IX (Figs. 5-6) corto, grueso. Con cresta membranosa y un par de ganchos esclerotizados superpuestos en el margen interno; bajo el último, concavidad poco profunda, setosa.

Edéago (Fig.7) forma romboidal con un peine de siete dientes, el primero muy corto en relación a los siguientes. Cercos (Fig.8) elongados, acanalados, con setas gruesas y pequeñas en la superficie interna, en la externa, pelo largo.

Distribución geográfica: Perú, Canta.

Material estudiado: Perú: 1 ♂ holotipo. Canta, 2800 m s/nm, ex col. Weyrauch, V/51 (FML).

Observaciones: Esta especie nueva se diferencia significativamente de las restantes del género por su tonalidad general muy oscura, tamaño pequeño, rostro corto, tubérculo poco prominente y el patrón de coloración del abdomen.

El nombre propuesto alude al país de colecta.

Dolichogyna (D.) boliviana sp.nov.

(Figs. 9-16)

Holotipo: Macho: Occipucio negro, no polinoso, pelo amarillento excepto detrás de las órbitas (Fig.9) a cada lado del vértex, negro aterciopelado, con pelo negro. La pilosidad amarilla persiste hasta las genas, no polinosas.

Vértex: negro no polinoso, pilosidad amarilla excepto un par de mechones de pelo negro a cada lado del ocelo impar. Frente amarilla con escaso polen blanquecino, más concentrado junto a las órbitas.

Corona de pelos negros, ligeramente dirigida hacia el vestigio de lúnula frontal (Fig.10), ésta es amarilla translúcida y glabra. **Cara:** rostro muy elongado amarillo translúcido. Tubérculo poco prominente, negruzco. Concavidad bajo las antenas pronunciada, blanquecino-polinosa. **Parafacialia** con polen blanquecino y larga pilosidad negra con pelo amarillo intercalado en la región inferior (hacia las genas):

Relación largo/ancho de la cabeza: 1, 1:1

Relación largo/ancho del rostro: 1:2

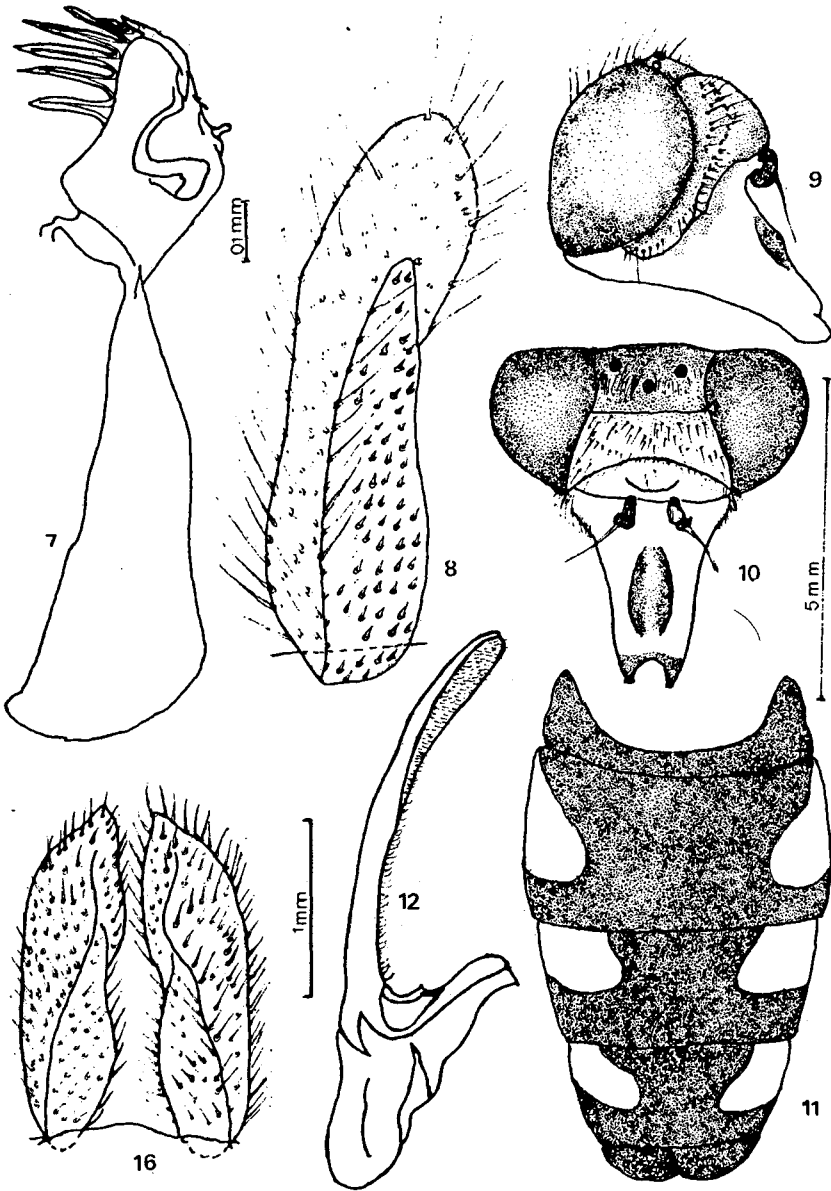
Tórax: Mesonoto negro aterciopelado con un par de bandas blanquecino polinosas evanescentes hacia el escutelo. **Pilosidad:** dorsal, amarillenta. **Marginal:** sobre los callos humerales, notopleuron, zona posterior a la sutura transversa y callos post-alares, mechones de pelo blanquecino amarillento.

Relación largo/ancho del tórax: 1: 1,4

Escutelo: amarillo translúcido, pelo amarillento.

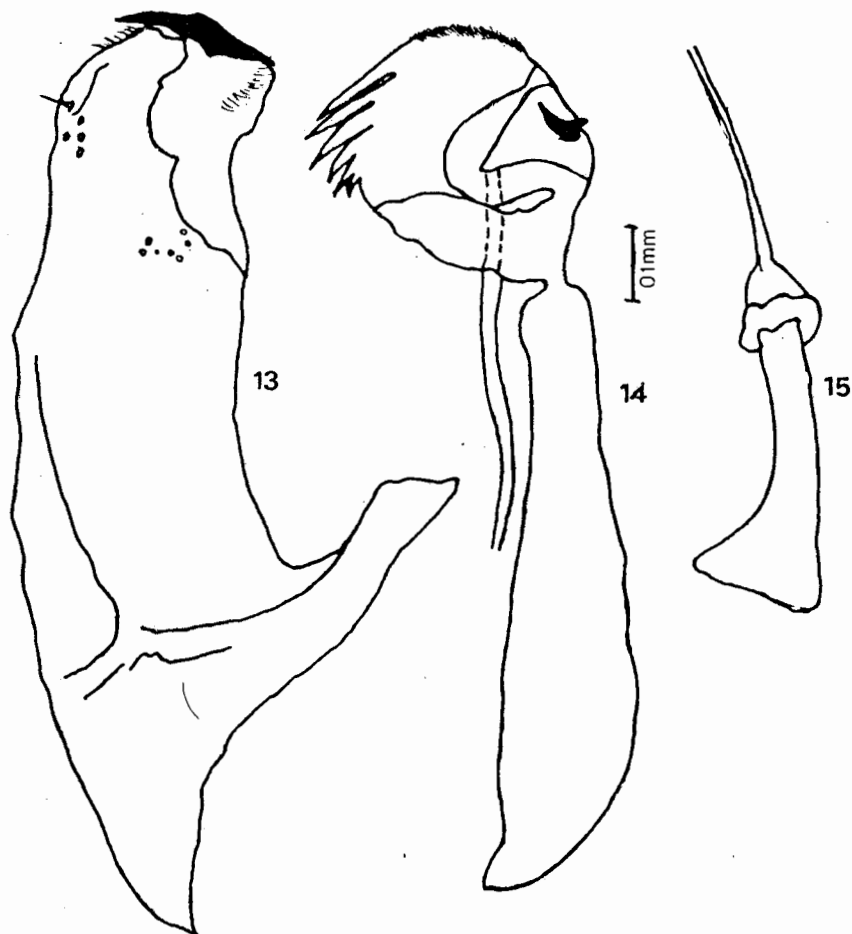
Pleuras: Región superior del anepisternon con mechón arremolinado de pelos negros. En la región póstero-inferior amarillos dirigidos hacia la porción tergal. **Katepisternon** con pelo amarillo muy ralo.

Alas: amarillentas con numerosas microtriquias.



Figs. 7 y 8: *Dolichogyna (D.) feruviensis* sp. nov. 7: Edéago. 8: cercos.

Figs. 9-16: *Dolichogyna (D.) boliviana* sp. nov. 9: Perfil de la cabeza. 10: Cabeza de frente. 11: Abdomen. 12: Surstyli. 16: Cercos.



Figs. 13-15: *Dolichogyna (D.) boliviana* sp.nov. 13: Esternito IX. 14: Edéago. 15: Apodema edeagal.

Patas: Coxas y fémures de los tres pares, negros. Tibias pardo-rojizas, tarsos castaños aclarándose hacia el último tarsito. Pilosidad: la superficie ventral numerosas setas negras. Tibias con escasa cantidad de setas amarillas. Tarsos con setas amarillo-doradas, escasas en la superficie dorsal, numerosas en la ventral, gran cantidad de setas negras en los laterales del tarsómero basal. Cada uno de los tarsómeros, por lo menos con dos espinas a modo de espolón en los ángulos externo e interno.

Abdomen: Tergo del primer segmento negro. Segundo, negro con un par de máculas amarillas látero-anteriores (Fig.11). Tercero y cuarto negros, cada uno

con un par de manchas grisáceas polinosas de posición látero anterior. Pilosidad: dorsal larga, blanquecino-amarillenta muy tupida en el primer segmento, con pelo negro intercalado en los ángulos látero-posteriores de los tergos II, III y IV.

Genitales: Surstyli (Fig.12) largos sumamente finos, algo ensanchados en su base, con numerosas setas en su cara interna. Curvos hacia el margen anterior. Base con brazo dirigido hacia el margen anterior, no tan fuerte y extenso como en la especie *Dolichogyna (D.) peruviansis sp.nov.* Apodemas casi un tercio más cortos que el cuerpo de los surstyli. Lóbulo superior del esternito IX (Fig.13), corto, grueso, subrectangular. Margen externo ligeramente convexo con algunas setas finas próximas al margen distal.

Margen interno convexo en su región dorsal, con setas, cóncavo en la ventral. Margen distal con gancho esclerotizado, desviado hacia el exterior de la vaina del pene. Zona próxima al margen interno membranosa, la cercana al externo más esclerotizada.

Edéago (Fig.14) de forma aproximadamente redondeada. Margen externo con peine de seis dientes, los tres primeros largos y gruesos en relación con los últimos, más finos y muy cortos. Apodema del edéago diminuto (Fig.15). Cercos (Fig.16) elongados, acanalados, algo más anchos y cortos que en la especie anterior. Setosos en su superficie interna, largos pelos en la externa.

Distribución geográfica: Bolivia, Macizo Tunari.

Material estudiado: Bolivia: 1 ♂ holotipo N°2296, Macizo Tunari, 4300 m s/n m, ex col. Zischa, s/fecha (col. Duret). 4 ♂♂ paratipos N°2296 Macizo Tunari 4300 m s/n m, ex col Zischa, s/fecha (col. Duret).

Observaciones: Esta especie se diferencia muy claramente de las descritas hasta el momento por su forma elongada, rostro conspicuo, con tubérculo prominente de tinte negruzco. Su coloración general muy oscura, pilosidad larga y densa. El nombre propuesto alude al país de colecta.

AGRADECIMIENTOS

Expresamos un agradecimiento muy profundo a las instituciones que durante el curso del trabajo brindaron su colaboración inestimable, mediante el envío de ejemplares de colección, préstamo de tipos o ambas cosas. Así como la valiosa asistencia de los Dres. Charles Triplehorn de la Universidad de Ohio (OhSU); N.P. Wyatt del Museo Británico BM (NH), David Grimmaldi del Museo de N. York (AMNH); Mario Elgueta del Museo de Historia Natural de Santiago, Chile (MNHNS); autoridades de la Univ. Nac. Agraria de Lima, Perú (UNA); M. Lizarralde de Grosso, Fundación Miguel Lillo de Tucumán (FML) y Dr. P. Duret por el préstamo de su excelente colección particular.

Agradecemos también la gentileza del Dr. Luis de Santis y de la Dra. N. Díaz, por la lectura crítica de este trabajo.

SUMMARY

Two new species of the genus *Dolichogyna* (Diptera: Syrphidae).

Two new species of the genus *Dolichogyna*, *D. (D.) peruviensis* and *D. (D.) boliviana* from Perú and Bolivia respectively, are described and illustrated, and a key is presented for the recognition of both species.

BIBLIOGRAFIA

- FLUKE, C. L., 1951. The genus *Dolichogyna* (Diptera, Syrphidae). *Acta Zool. Lilloana*, 12: 465-478.
- THOMPSON, F. C., 1972. A contribution to a generic revision of the Neotropical Milesiinae (Dipt., Syrphidae). *Arq. Zool.* 23: 73-215.
- THOMPSON, F. C., VOCKEROTH, J. R., SEDMAN, Y., 1976. A catalogue of the Diptera of The Americas South of the United States. *Mus.Zool. Sao Paulo. Dep. de Zool. Secret. da Agricultura. Sao Paulo*, 46: 1-195.