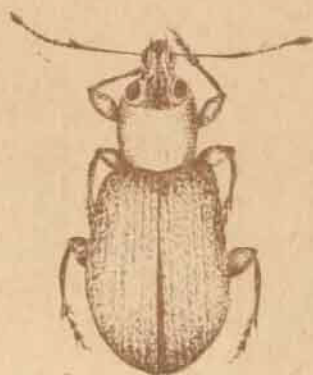


АКАДЕМИЯ НАУК КИРГИЗСКОЙ ССР
ВСЕСОЮЗНОЕ ЭНТОМОЛОГИЧЕСКОЕ ОБЩЕСТВО
КИРГИЗСКОЕ ОТДЕЛЕНИЕ

ЭНТОМОЛОГИЧЕСКИЕ ИССЛЕДОВАНИЯ В КИРГИЗИИ



ИЗДАТЕЛЬСТВО «ИЛИМ»

Фрунзе 1970

АКАДЕМИЯ НАУК КИРГИЗСКОЙ ССР
ВСЕСОЮЗНОЕ ЭНТОМОЛОГИЧЕСКОЕ ОБЩЕСТВО
КИРГИЗСКОЕ ОТДЕЛЕНИЕ

ЭНТОМОЛОГИЧЕСКИЕ ИССЛЕДОВАНИЯ В КИРГИЗИИ

*(НОВЫЕ И МАЛОИЗВЕСТНЫЕ ВИДЫ
БЕСПОЗВОНОЧНЫХ ЖИВОТНЫХ)*

ИЗДАТЕЛЬСТВО «ИЛИМ»

ФРУНЗЕ 1970

Сборник содержит статьи с описанием новых и малоизвестных для науки земляных блошек, пластинчатоусых жуков, нарывников, щитаносок, мух-журчалок, комаров-долгоножек, мирмекофитных клопов, гамазовых клещей и нематод, паразитирующих в млекопитающих животных и птицах. В отдельных статьях даются описания не известных еще в науке личиночных стадий у щитаносок, жужелиц, пластинчатоусых и блох.

Приводимые в сборнике сведения помогут лучше познать фауну Киргизии.

Сборник предназначен для научных работников-энтомологов, арахнологов, специалистов по защите растений, преподавателей биологии, агрономов, медицинских и ветеринарных работников.

*Печатается по постановлению
Редакционно-издательского совета
Академии наук Киргизской ССР*

Редколлегия: А. И. Проценко (редактор), Р. В. Гребенюк (зам. редактора), Л. В. Пэк (секретарь), И. А. Гонтарь, Т. Т. Карташева.

Ответственный редактор А. И. Проценко

К ФАУНЕ СИРФИД (DIPTERA, SYRPHIDAE) КИРГИЗИИ

Л. В. Зимина

Два новых вида *Cheilosia* Mg.

Оба описываемых вида по классификации Зака (Sack, 1932) относятся к группе А (с голыми глазами) и являются близкородственными *Ch. latifacies* Lw., рядом с которым и должны быть помещены в определительной таблице.

Cheilosia arkita L. Zimina, sp. nov.

Стройный, оливково-черный, с буроватыми крыльями, опушение светлое.

Самец. Глаза голые. Голова в сероватом томенте, особенно густом на скулах и под усиками; глазковый треугольник без опыления; лунки над усиками бурые. Лоб с неглубокой продольной бороздкой посередине; глазки образуют равносторонний треугольник. Срединный лицевой бугорок в профиль на одном уровне с краем рта. Лицо без волосков, широкое, на уровне срединного бугорка, почти в два раза шире глаза. Скулы очень широкие, на уровне срединного бугорка равны одной трети половины лица. Волоски на глазковом треугольнике и лбу желтые, на скулах и нижнем крае головы белые, длина волосков примерно равна поперечнику 3-го членика усиков. Усики буровато-черные, небольшие; поперечник 3-го членика немного меньше расстояния от основания усиков до глаза; ариста длинная, в основной трети слегка утолщенная. Среднеспинка и щиток слабо блестящие; плевры и плечи в очень легком светлом опылении; волоски желтые, довольно длинные, стоячие; щиток без черных щетинок, волоски по заднему краю тонкие, длинные, не короче щитка. Колени, основная треть голеней всех пар ног и вершина средних голеней буровато-желтые; бедра снаружи в довольно длинных торчащих желтых волосках; голени и лапки в коротких прилегающих желтых волосках. Крылья буровато-желтые, особенно в средней части; закрыловая чешуйка белая с желтым краем и такими же ресничками; жужжальца желтые, у основания и

на головке буроватые. Брюшко уже груди, довольно длинное, с почти параллельными краями, 2—3-й тергиты более или менее матовые, в нежных поперечных морщинках; снизу все брюшко в густом сероватом опылении; волоски красновато-желтые, торчащие, довольно длинные. Гонокситы темно-бурые, почти правильной овальной формы. Длина тела 10,5 мм.

Самка. Более массивная, брюшко овальное, волоски, покрывающие тело, короткие, прилегающие, желтовато-белые. Голова шире груди, но не шире брюшка. Лоб широкий, сверху немного уже глаза, передняя половина лба в желтоватом опылении, которое обычно хорошо выражено; задняя половина лба в довольно грубых частых точках, продольная бороздка хорошо развита. Лунка над усиками оранжевая или бурая. Волоски головы все светлые. Усики значительно крупнее, чем у самца, черные в желтом опылении, 3-й членик снизу у основания красноватый. Тело слабо блестящее из-за частых точек. Волоски короткие, прилегающие; только на плечах, по бокам 1—2-го тергитов и на 5-м сегменте брюшка волоски более длинные и торчащие; на боках 3—4-го тергитов негустые светлые волоски образуют довольно ясные треугольные пятна; середина брюшка в чрезвычайно коротких прилегающих черных волосках. Шиток по заднему краю с 8—16 желтоватыми щетинками, длина которых не превышает длину шитка. В остальных признаках близка самцу. Длина тела 12 мм.

Вид довольно изменчив. Из 60 экземпляров, которыми мы располагаем при описании, большинство имеет длину тела в 10—12 мм, самки до 12,5 мм, однако имеются и более мелкие экземпляры, достигающие 8—9 мм. У них обычно слабее развито опыление на лбу, и крылья более светлые, почти как у *Ch. latifacies* Lw.

Голотип — ♂: Чаткал. хр., Аркит 6.VI 1952 (Л. Зими́на). Паратипы: Чаткал. хр., Аркит, 1500—2000 м, 26.V 1952 (2 ♂♂ — Л. Зими́на); там же, 18.V 1965 (1 ♂ — Л. Пэк); Чаткал. хр. Сары-Челек, 2000 м, 29.V 1952 (11 ♂♂, 3 ♀♀ — Л. Зими́на и А. Желоховцев); там же 21.V 1962 (1 ♀ — Л. Пэк); Куляб. обл., Муминабад, 1500—2000 м, 22.V—9.VI 1953 (15 ♂♂, 9 ♀♀ — Желоховцев); Ферган. хр., верховья Яссы, 1500—2200 м, 11—17.VI 1954 (4 ♂♂, 8 ♀♀ — А. Желоховцев); Чимкент. обл., заповедник Ак-Су Джабаглы, 1500—1860 м, 21—27.V 1965 (4 ♂♂ — Л. Зими́на); Тадж., хр. Петра I, 19.VIII 1939 (1 ♀ — А. Романов).

Типы хранятся в коллекции Зоологического музея МГУ, паратипы — в Зоологическом музее МГУ, Биологическом ин-

ституте АН Киргиз. ССР во Фрунзе и в Зоологическом институте АН СССР в Ленинграде.

Cheilosia lola Zimina, sp. nov.

Очень красивый синевато-блестящий вид в шелковистом белом опушении и с ярко-оранжевыми усиками.

С а м е ц. Глаза голые. Голова шире груди, черная; лицо в белом опылении, без волосков, широкое, на уровне срединного бугорка примерно вдвое шире глаза; скулы белоопыленные, широкие, равны одной четверти половины лица, в длинных белых волосках. Лоб, глазковый треугольник и затылок блестящие, в довольно длинных (примерно в поперечник 3-го членика усиков) белых волосках. Лоб с продольной бороздкой; лунки над усиками бурые, блестящие. В профиль срединный лицевой бугорок на одном уровне с краем рта. Усики средней величины: поперечник 3-го членика равен расстоянию от основания усиков до глаза; 1—2-й членики бурые, 3-й ярко-оранжевый с затемнением сверху и по переднему краю, по форме он квадратный с притупленным верхне-передним углом. Ариста черная, длинная, примерно в три раза длиннее 3-го членика усиков, в основной половине слегка утолщенная. Грудь и щиток все черные с синеватым блеском, в мелких и редких точках, плевры и плечи в слабом белом опылении; волоски шелковисто-белые, довольно густые, стоячие, их длина на плеврах примерно такая же, как и на лбу, на среднеспинке и щитке немного короче; щиток без щетинок, с небольшой вмятиной перед вершиной, длинные нежные волоски по заднему краю короче щитка. Ноги черные, колени и основная треть голеней желтые, вершина средних голеней буровато-желтая; бедра в очень слабом белом опылении, снаружи в довольно длинных торчащих белых волосках; голени и лапки в коротких прилегающих волосках. Крылья прозрачные; жилки бурые, у основания крыла они светлее; стигма светло-желтая; закрыловая чешуйка белая с белым краем и ресничками. Жужжальца желтые, у основания и на головке буроватые. Брюшко уже груди, сверху блестящее, снизу в сероватом опылении, гениталии с легким белым налетом; 2—3-й тергиты сверху в нежных поперечных морщинках и поэтому не такие блестящие, как бока; волоски реже, чем на груди, торчащие, длина их такая же, как на среднеспинке, на стернитах и чабоках 1—2-го сегментов они более длинные. Гонококситы желтые. Длина тела 8—9 мм.

С а м к а. Несколько крупнее, опушение на среднеспинке и тергитах брюшка немного короче. Голова шире груди и брюшка. Лоб сверху немного уже глаза, черный, с синим

блеском. в слабых редких точках; в передней половине лба лежит белоопыленная поперечная полоса, шириной примерно в одну его четверть. Усики крупнее и ярче, чем у самца; 3-й членик красновато-оранжевый, с небольшими черными пятнами под аристой и на верхне-переднем углу, по форме почти круглый, диаметр его больше расстояния от основания усиков до глаза. Лунки над усиками блестяще-оранжевые. Жужжальца желтые. В остальных признаках близка к самцу. Длина тела 8—10 мм.

За общее изящество и красивые, как цветок, усики мы назвали этот вид «лола», что по-таджикски — «горный тюльпан».

Голотип — ♀; окр. Хорога, Бот. сад, 2300 м, 19.V 1956 (А. Желоховцев). Паратипы: окр. Хорога (Бот. сад, Хабост, р. Шахдара), 2100—2800 м, 19—28.V 1 и 9.VI, 8.VII 1956 (4 ♂♂, 6 ♀♀ — А. Желоховцев); Памир, р. Пяндж, Андероб 10.VII 1956 (1 ♀ — А. Желоховцев); Чаткал. хр., Сары-Челек, 2000 м, 29.V 1952 (1 ♂ — Л. Зимина); Чимкент. обл., заповедник Ак-Су-Джабаглы, 2000 м, 11.VI 1965 (1 ♀ — Л. Зимина).

Отличия новых видов от *Ch. latifacies* Lw. сводятся к следующему:

<i>Ch. latifacies</i> Lw.	<i>Ch. arkita</i> sp. nov.	<i>Ch. lola</i> sp. nov.
Тело черное с зеленым отливом длина 8—10 мм	Тело черное с оливковым отливом, длина 10—12 мм.	Тело черное, с синим блеском, длина 8—10 мм.
Крылья слегка буроватые.	Крылья буровато-желтые, особенно в середине.	Крылья прозрачные.
Волоски среднеспинки смешанные.	Волоски среднеспинки и щитка желтые.	Волоски среднеспинки и щитка белые.
3-й членик усиков красновато-коричневый до черного.	3-й членик усиков черный или с красным у основания.	3-й членик усиков ярко-красновато-оранжевый.
Лоб самки блестящий, в черных волосках.	Лоб самца опыленный, в желтых волосках.	Лоб самца блестящий в белых волосках.
Лоб самки блестящий, в частых точках без опыления.	Лоб самки слабо блестящий, в грубых точках, в передней половине опыленный.	Лоб самки очень блестящий, в мелких точках, в передней половине с опыленной поперечной полосой.
Волоски смешанные.	Волоски желтые.	Волоски белые.

Некоторые интересные сирфиды фауны Киргизии

1. *Eriozona syrphoides* Flin. Хр. Терской, Чон-Кызыл-Су, 6.VII 1956 (1 ♂ — Л. Степанян).

2. *Chrysogaster chalybeata* Mg. Иссык-Куль, Ананьево, 29, 30.VII 1961 (4 ♂, 17 ♀♀ — Л. Зими́на).
3. *Sphagina smirnovi* Viol. Чаткал. хр., Аркит, 27.V 1952 (1 ♂ — А. Желоховцев).
4. *Rohdendorfia dimorpha* Smirn. Хр. Терскей, Чон-Кызыл-Су, Кара-Баткак, 3200 м, 28.VII 1955 (1 ♀ — Д. Панфилов); Тянь-Шань, хр. Ак-Шийрак, Покровские сырты, 7, 16.VII 1964 (3 ♀♀ — Р. Злотин).
5. *Macropelocera paradoxa* Stack. Киргиз. хр., Иссык-Ата, 1700 м, 23.V 1951 (1 ♂ — А. Желоховцев).
6. *Eristalis intricarius* L. Иссык-Куль, Ананьево, 28—30.VII 1961 (2 ♂♂, 3 ♀♀ — Л. Зими́на).
7. *Muiatropa semenovi* Smirn. Чаткал хр., Аркит 27.V—29.VI 1952 (14 ♂♂, 2 ♀♀ — А. Желоховцев и Л. Зими́на).
8. *Zelima ignava* Pz. Киргиз. хр., Иссык-Ата, 2, 26.VI 1951 (2 ♀♀ — А. Желоховцев); Чаткал. хр., Аркит, 15, 21.VI 1952 (1 ♂, 1 ♀ — Л. Зими́на и А. Желоховцев); Ферган. хр., верховья Яссы, 11—22.VI 1954 (4 ♂♂, 1 ♀ — А. Желоховцев); хр. Терскей, Чон-Кызыл-Су, 11 и 18.VII 1953, 12.VI 1954, 26.VII 1955 (3 ♂♂, 3 ♀♀ — Д. Панфилов).
9. *Zelima pigra* F. Хр. Терскей, Чон-Кызыл-Су, 26.VII 1955 (1 ♀ — Д. Панфилов).
10. *Spilomyia sulphurea* Sack. Чаткал. хр., Аркит. 3.VII 1952 (1 ♀ — Л. Зими́на).
11. *Eumerus kondarensis* Stack. Ферган. хр., верховья Яссы, 9.VI 1954 (1 ♂, 1 ♀ — А. Желоховцев); Киргиз. хр., Иссык-Ата, 16.VI 1951 (1 ♀ — А. Желоховцев).
12. *Eumerus sogdianus* Stack. Ош, 8.IX 1955 (1 ♂ — А. Желоховцев).

ЛИТЕРАТУРА

Sack P., 1932. Syrphidae. In: E. Lindner. Die Fliegen der palaarktischen Region. Stuttgart: 1—451.

СО Д Е Р Ж А Н И Е

В. Ф. Палий. Новые подроды и виды земляных блошек (Coleoptera, Chrysomelidae, Halticinae) из Средней Азии	3
А. И. Проценко. Новый вид рода <i>Lethrus</i> Scop. (Coleoptera, Scarabaeidae) из Киргизии	16
В. Г. Коченков. Новый вид нарывника (Coleoptera, Meloidae) из Киргизии	21
Э. Г. Матис. Описание личинок и куколок некоторых малоизвестных видов и имаго одного нового вида (Coleoptera, Cassidinae)	23
С. М. Яблоков-Хизорян. Личинка брызгуна <i>Scarabus erosus</i> Motsch. (Coleoptera, Scarabidae)	34
А. И. Проценко. Описание личинки <i>Chioneosoma senex</i> (Sem.) (Coleoptera, Scarabaeidae). Сообщение I	39
Л. В. Пэк. Малоизвестные виды мух-журчалок (Diptera, Syrphidae) из Киргизии	43
Л. В. Зимица. К фауне сирфид (Diptera, Syrphidae) Киргизии	46
В. Ф. Бахвалов. Два новых вида пауков-круглопрядов (Aranei, Araneidae) из Киргизии	51
А. А. Быков. Новый вид клопа рода <i>Murgmescophyes piceus</i> Bykov, sp. n. (Hemiptera, Miridae) из Киргизии	54
А. Н. Кирьякова, Р. В. Гребенюк и Е. А. Шварц. К изучению личинок блох (Aphaniptera) Киргизии	57
Н. З. Осипова. Новые виды гамазовых клещей (Gamasoidea, Parasitiformes) из Киргизии	68
М. М. Токобаев, К. Э. Эркулов. Новая нематода <i>Physaloptera erinacei</i> sp. nov. (Spirurata, Physalopteridae) от ушастого ежа	
К. Э. Эркулов. Новые и малоизвестные виды гельминтов птиц высокогорий Киргизии	77

ЭНТОМОЛОГИЧЕСКИЕ ИССЛЕДОВАНИЯ В КИРГИЗИИ

Редактор издательства Л. И. Шелухина
Обложка художника В. Ф. Роека
Технический редактор Э. К. Гаврина
Корректор О. Г. Юдахина

Сдано в набор 24/IV 1969 г. Подписано в печать
23/VII 1970 г. Формат бумаги 60×90¹/₁₆. Бумага типограф-
ская № 1. Объем 5,5 п. л., уч.-изд. 5,3 л. Тираж 500 экз.
Заказ 889. Д—06666. Цена 33 коп.

Издательство Академии наук Киргизской ССР,
г. Фрунзе, ул. XXII партсъезда, 265а
Типография Академии наук Киргизской ССР,
г. Фрунзе, ул. Пушкина, 144