

А. А. Штакельберг

Материалы по фауне двукрылых Ленинградской области

IV. Syrphidae (Diptera)

A. A. Stackelberg

List of Diptera of the Leningrad region

IV. Syrphidae

Настоящая работа является четвертой частью предпринятой автором сводки данных по фауне двукрылых Ленинградской области; она посвящена семейству журчалок (*Syrphidae*). Первая часть этой работы (Штакельберг, 1951) касалась примитивных длинноусых двукрылых *Nematocera* Poluneura, вторая часть (Штакельберг, 1954) — примитивных групп короткоусых двукрылых (*Diptera Brachycera*), а третья (Штакельберг, 1958) — примитивных семейств группы *Acalyptrata*.

Сем. *Syrphidae* представляет собой богатую видами группу двукрылых, в пределах Палеарктики, за исключением ее восточных районов, изученную довольно полно; общее количество известных из Палеарктики видов *Syrphidae* исчисляется примерно в 700 видов; из Ленинградской области к настоящему моменту известно 259 видов.

По своим биологическим особенностям журчалки очень разнообразны. По образу жизни личинок журчалки Ленинградской области могут быть разбиты, как известно (Штакельберг, 1953в), на несколько биологических групп, а именно: 1) *Syrphidae*, обладающие хищными личинками, питающимися тлями, реже — мелкими гусеницами бабочек и другими насекомыми с нежными кожными покровами (роды *Syrphus*, *Scaeva*, *Sphaerophoria*, *Melanostoma*, *Platychirus*, *Paragus*, *Pipiza* и близкие); 2) *Syrphidae*, личинки которых обитают в воде и питаются по преимуществу детритом (виды родов *Eristalis*, *Myiatropa*, *Tubifera* и близких, а также родов *Chrysogaster*, *Sphegina*, *Neoscia*); 3) *Syrphidae*, личинки которых поедают живые ткани травянистых растений (роды *Cheilosia*, *Eumerus*, *Lampetia* и др.); 4) *Syrphidae*, в фазе личинки связанные с древесной растительностью; их личинки живут под корой, в дуплах или в древесине гниющих деревьев (роды *Mallota*, *Penthesilea*, *Zelima*, *Spilomyia*, *Temnostoma* и др.); к этой группе биологически близки виды журчалок, в фазе личинки питающиеся вытекающим соком деревьев (*Brachyopa*); 5) *Syrphidae*, личинки которых обитают в гнездах общественных перепончатокрылых — ос и шмелей в почве (*Volucella*) или муравьев в древесине (*Microdon*); 6) не-

многие виды *Syrphidae*, в фазе личинки связанные с навозом (*Syrta*, *Rhingia*).

Связь личинок *Syrphidae* с тем или иным субстратом до известной степени определяет и распределение взрослых мух, однако значительная активность большинства видов данного семейства во взрослой фазе вносит существенный корректив в это распределение; в связи с этим стоит относительная диффузность распределения большинства видов журчалок по территории. Лишь такие слабые летуны, как виды родов *Sphegina*, *Neoscia*, *Microdon* и некоторых других, и во взрослой фазе концентрируются обычно близ мест своего выплода.

В географическом распространении *Syrphidae* ленинградской фауны есть много характерного. Прежде всего приходится отметить, что весьма многие виды этой группы, свойственные Ленинградской области, обладают очень широким распространением: значительно более половины видов ленинградской фауны (около 140) обладают транспалеарктическим или почти транспалеарктическим распространением, будучи свойственны всей лесной зоне Евразии на восток до Сахалина (Виолович, 1956), южного Приморья или по крайней мере Прибайкалья. К видам *Syrphidae*, широко распространенным в Европе, должны быть отнесены еще не менее 50—55 видов ленинградской фауны, причем некоторые из этих видов заходят и в западную Сибирь (до Алтая). Видов, свойственных северной и средней Европе, среди ленинградских *Syrphidae* насчитывается около 25—30. Наиболее своеобразный колорит придают ленинградской фауне *Syrphidae* виды, обладающие относительно узким распространением, причем некоторые из этих видов приплыли к нам, по-видимому, с юга, а другие — с востока.¹

К первым из них (пришельцам с юга) должны быть отнесены с большей или меньшей степенью вероятности следующие виды: *Paragus quadrifasciatus* Mg., *Platychirus sticticus* Mg., *P. tarsalis* Lw., *Syrphus auricollis* Mg., *S. cinctus* Flln., *S. malinellus* Coll., *S. melanostomoides* Str., *Chrysotoxum latilimbatum* Coll., *Brachyopa pilosa* Coll., *B. plena* Coll., *Cnemodon fulvimanus* Zett., *C. brevidens* Egg., *Cheilosia bergenstammi* Beck., *Ch. carbonaria* Egg., *Psilota anthracina* Mg., *Pipiza notata* Mg., *Chamaesyrphus caledonicus* Coll., *Ch. lusitanicus* Mik, *Psarus abdominalis* F., *Zelima subabiens* Stack., *Z. xanthocnema* Coll. Виды эти в большинстве своем имеют центр процветания в средней полосе Европы и связаны, по-видимому, с широколиственными лесами средневропейского типа; в условиях Ленинградской области многие из этих видов ограничены в своем распространении южными районами области, в которых достаточно широко распространены широколиственные породы деревьев.

К видам, тяготеющим к востоку, вернее к северо-востоку, могут причислены лишь немногие представители ленинградской фауны *Syrphidae*; таковы в особенности *Syrphus pilisquamis* Ringd., *S. punctifer* Kan., *S. relictus* Zett., *Cheilosia nigra* Zett., *Tubifera groenlandica* O. F.

Некоторое количество видов *Syrphidae* ленинградской фауны обладает резко выраженным южносибирским центром процветания; к таким видам в особенности относятся *Eristalis rossicus* Stack., sp. n., *Mallota tricolor* Lw., *Zelima eumera* Lw., *Z. nitida* Ports., *Spilomyia maxima* Sack, по-видимому *Zelima ignava* Pz. и некоторые другие. Обычные и широко распространенные в юго-восточной Сибири, в частности в Приморье,

¹ Автор стоит на точке зрения реальности ледниковых периодов для территории северной Европы и — как следствие этого — послеледникового заселения этих территорий фауной, в частности двукрылых.

виды этой группы в евразийской части СССР распространены спорадически и попадаются, как правило, далеко не ежегодно.

Наконец, к видам неясного зоогеографического профиля должны быть пока отнесены виды, недавно описанные по преимуществу из Ленинградской области или прилежащих районов, ареалы которых не высятся еще с достаточной достоверностью; таковы *Syrphus annularis* Stack., *Hammerschmidia ingraca* Stack., *Chrysogaster jaroslavensis* Stack., *Cheilosia angustigenis* Beck., *Ch. barovskyi* Stack., *Ch. rotundicornis* Hell. и некоторые другие.

Материалы по *Syrphidae* Ленинградской области собирались автором с той или иной степенью интенсивности в течение значительного периода времени (около 50 лет). Длительность этого периода позволяет подметить некоторые общие закономерности динамики фауны *Syrphidae* изучаемого района. Как общее правило приходится констатировать, что комплекс видов и соотношение их численности сильно меняются от года к году, причем это правило относится не только к так называемым редким видам, но и к обычным. Так, в 1956 г. в значительной части Ленинградской области обычнейшие здесь виды рода *Eristalis* попадались в заметно меньших количествах, чем нормально, что, по-видимому, было вызвано крайне суровыми условиями зимовки 1955/56 г., в течение которой, как известно, в большей части Ленинградской области вымерзли плодовые. Любопытно отметить, что то же самое наблюдалось в 1956 г. в отношении многих гидрофильных комаров-долгоножек (*Tipulidae*), связанных со стоячими водоемами, но это совершенно, по-видимому, не коснулось насекомых — обитателей быстротекущих рек (например, мух *Atherix ibis* F. из сем. *Rhagionidae*, стрекоз *Calopteryx*, попадавших в 1956 г. в массу, и некоторых других).

Большая стабильность видового состава фауны и численного соотношения видов *Syrphidae* в условиях Ленинградской области наблюдается в отношении летнего и осеннего аспектов фауны; тогда как весенний аспект фауны является наименее постоянным. В некоторые годы весенний аспект фауны *Syrphidae* поражает своим видовым разнообразием и обилием особей; это наблюдается в особенности в годы с ранней и дружно наступающей весной (например, в 1920 г.), когда многие ранние виды *Cheilosia* и *Syrphus* появляются еще в середине апреля, причем в очень больших количествах. С другой стороны, наблюдаются годы, в которые вся или почти вся ранневесенняя фауна *Syrphidae* нацело выпадает; это явление в особенности имело место в 1955 и 1956 гг., когда цветущие ивы были почти стерильны в отношении видов родов *Cheilosia* и ранних *Syrphus*.

Непостоянство видового состава фауны *Syrphidae*, наблюдающееся в различные годы, затрагивает все биологические группы журчалок, но проявляется оно, как кажется, особенно резко по преимуществу в определенных районах, в частности в долине Невы и по берегам Финского залива, т. е. в районах, геологически относительно молодых, в которых фауна еще недостаточно «устоялась» (Штакельберг, 1954). В этих районах, освободившихся, как известно, от моря (Литориновое море) уже в историческое время (неолит), наблюдаются нередко всплески размножения некоторых видов *Syrphidae*, условно считающихся редкими (например, *Zelima eumera* Lw. в конце 90-х годов прошлого века и в 10-х годах настоящего века; *Cheilosia velutina* Lw. в конце 10-х годов настоящего века, и некоторые другие), видов, которые в иные годы не наблюдаются вовсе.

Как уже сказано выше, основу видового состава *Syrphidae* Ленинградской фауны составляют широко распространенные в Палеарктике виды.

В отношении фенологическом эти виды приурочены по преимуществу к середине и концу лета и к началу осени. В отношении биологическом виды этой группы характеризуются, как правило, личинками, ведущими хищный образ жизни (афиодофаги), или личинками, обитающими в воде.

Своеобразный колорит придают фауне *Syrphidae* Ленинградской области виды, более свойственные весне и началу лета (май—июнь); среди этих форм преобладают виды с более узкими географическими ареалами и более узким экологическим диапазоном.

Большинство видов *Syrphidae* в фазе имаго так или иначе связано с цветами; являясь антофилами, *Syrphidae* играют весьма существенную роль в опылении цветковых растений; как известно, они поглощают как нектар, так и, в особенности, пыльцу (Гринфельд, 1955). В отношении приуроченности тех или иных видов *Syrphidae* к определенным видам растений данных пока мало, однако фенологические рамки жизни многих видов этого семейства в фазе имаго сильно ограничивают во многих случаях набор посещаемых ими растений. В этом отношении наблюдается своеобразный цветочный конвейер (термин А. Н. Мельниченко). Общий ход сезонной жизни *Syrphidae* Ленинградской фауны в грубой схеме может быть представлен в следующем виде.

Первые экземпляры *Syrphidae* появляются ранней весной, как правило, еще до появления цветковой растительности; на освещенных солнцем сухих листьях, лежащих на земле, попадают в это время единичные экземпляры *Cheilosia albipila* Mg., а на концах веточек небольших елей или сосен — *Syrphus barbifrons* Flln. Время цветения ранних (цветущих до появления листьев) ив является периодом массового лета многих ранних *Cheilosia* (в особенности *Ch. albipila* Mg., *Ch. grossa* Flln., *Ch. morio* Zett., *Ch. scanica* Ringd., *Ch. ruralis* Mg.), а также некоторых *Syrphus* (*S. barbifrons* Flln., *S. lasiophthalmus* Zett., *S. lapponicus* Zett.); к концу цветения ранних ив появляются также многие *Eristalis* и некоторые *Syrphus*, лет которых охватывает большую часть вегетационного периода (*Eristalis arbustorum* L., *E. nemorum* L., *Syrphus luniger* Mg., *S. ribesii* L. и др.). На мать-и-мачехе в некоторые годы очень обычны местами *Cheilosia grossa* Flln. Несколько позднее зацветающие ветреницы (*Anemone nemorosa* и др.) и селезеночник (*Chrysosplenium alternifolium*) привлекают (так же как и ивы) *Cheilosia frontalis* Lw., а цветы калужницы (*Caltha palustris*) — *Cheilosia pubera* Zett.; местами на калужнице бывают обычны также *Pipiza quadrimaculata* Pz. и *Cnemodon pubescens* Dell. et Psch.-W. Вместе с некоторыми *Cheilosia* на цветах ветрениц преимущественно во вторую половину периода их цветения (конец мая—начало июня) встречаются нам *Syrphus* (*S. punctulatus* Verr., *S. lineola* Zett., *S. nigritarsis* Zett. и др.). На цветах одуванчика (*Taraxacum*) в период его массового цветения (май) бывает местами нередок *Cheilosia flavipes* Mg.

Значительное число видов *Syrphidae* разного биологического профиля концентрируется на цветах поздноцветущих ив; на кустах таких ив, даже одиночно растущих, нередко можно встретить десятки видов *Syrphidae*; помимо многих обычных *Syrphus* и *Eristalis*, на них попадают и более редкие виды — *Eurynomyia lunulata* Mg., *Eristalis anthophorinus* Flln. и др.

Примерно в это же время (конец мая—начало июня) начинают появляться посетители цветов лютиковых (в особенности *Ranunculus acer*), например обычный повсюду *Cheilosia albitarsis* Mg., более редкие *Chrysogaster macquarti* Lw. и *Ch. viduata* L. и, наконец, очень редкие и

локально распространенные *Leiota ruficornis* Zett. и *Cheilisia nigra* Zett.

Очень своеобразна и неповторима фауна *Syrphidae*, связанная с цветущими в июне кустарниками (боярышник, барбарис); наиболее характерными представителями этой фауны являются *Penthesilea asilica* Flln. и *Sphecomia vittata* Wd., виды, попадающиеся в других условиях крайне редко.

Наиболее привлекательными для *Syrphidae* в летний период являются цветы зонтичных, которые в условиях Ленинградской области цветут обычно в такой последовательности: купырь (*Anthriscus silvestris*) и тмин (*Anethum graveolens*; на более открытых местах), затем сныть (*Aegopodium podagraria*), борщевик (*Heraclium*), камнеломка (*Pimpinella saxifraga*; только на открытых местах) и пастернак (*Pastinaca sativa*; распространен очень локально и только в южных районах Ленинградской области) и, наконец, дудник (*Angelica*); из них купырь и тмин начинают цвести обыкновенно в первой половине июня, сныть, борщевик и камнеломка — в конце июня (апогей цветения — в июле), а дудник — в конце июля—августе.

Фауна *Syrphidae*, приуроченная к зонтичным, в высшей степени богата и разнообразна, причем наибольшим богатством и разнообразием отличается видовой состав *Syrphidae*, связанных с *Heraclium*, в особенности в тех случаях, когда *Heraclium* образует заросли по опушкам и полянам в окружении древесной растительности.

На цветущем купыре, помимо обычных и широко распространенных видов, таких, как *Cheilisia gigantea* Zett., *Eristalinus sepulchralis* L., некоторых обычных *Syrphus*, попадаются также более редкие *Cheilisia proxima* Zett., *Ch. honesta* Kow. и *Ch. variabilis* Pz. Цветущие *Heraclium*, как уже сказано, привлекают весьма много видов *Syrphidae*; наиболее ландшафтными из них являются оба вида *Ischyrosyrphus* (*I. glaucius* L., *I. laternarius* Müll.), *Cheilisia illustrata* Harr., *Syrphus grossulariae* Mg., *S. compositarum* Verr., многие *Eristalis*. Из более редких видов *Syrphidae*, связанных с *Heraclium*, можно назвать *Doros conopseus* F., *Ceroides conopsoides* L., *Syrphus guttatus* Flln., некоторые летние *Cheilisia*, *Psiota anthracina* Mg., *Pipiza lugubris* F., *P. austriaca* Mg. и др. На цветах *Pastinaca*, *Heraclium* и других местами нередок и вновь описываемый крупный *Eristalis* — *E. rossicus* Stack., sp. n. На открытых, хорошо инсолируемых местах (откосы железнодорожного полотна и т. п.) местами очень обычен на цветах *Pimpinella Chrysogaster chalybeata* Mg. Для позднецветущих *Angelica*, помимо многих *Eristalis* и некоторых *Syrphus*, характерен также *Spilomyia diophthalma* L.

Параллельно с зонтичными, *Syrphidae* привлекаются и многими другими цветами. Так, в лесистых местностях многие виды данного семейства попадают на цветах калгана (*Potentilla erecta*), вероники (*Veronica*) и других низкорослых растений; среди этих видов есть и крупные, похожие на шмелей *Volucella bombylans* L., и также крупные, напоминающие ос *Temnostoma vespiforme* L. и *T. apiforme* F., и средней величины *Didea* (все три вида), и мелкие темные *Pipiza quadrimaculata* Pz. (в первую половину лета) и *Pipizella virens* F.

Большую привлекательность для некоторых *Syrphidae* имеют белые цветы некоторых розоцветных. Черемуха в общем довольно бедна в отношении *Syrphidae*, хотя на ней, как и на цветущих плодовых, нередки некоторые *Syrphus* (*S. nitidicollis* Mg., *S. melanostoma* Zett., *S. triangulifer* Zett.) и *Eristalis*. Цветущие позднее (в парковых насаждениях)

Spiraea и *Sorbaria sorbifolia* иногда привлекает летние виды рода *Orthoneura*, в других местах попадающиеся единично.

Syrphidae в большинстве являются умеренными гелиофилами, избирая для своего обитания по преимуществу хорошо инсолируемые станции, в ближайшем соседстве с которыми была бы и тень. Отдельные виды *Syrphidae* являются определенно выраженными тенелюбами; к таким, в частности, относятся виды рода *Vaccha*, обитающие обыкновенно под густым пологом леса в достаточно гидрофитных условиях.

Очень своеобразна гидрофильная фауна *Syrphidae*; она комплектуется из представителей различных биологических групп семейств. По берегам всевозможных водоемов, а также по канавам с водой и т. п. попадают в особенности регулярно представители рода *Tubifera*; на цветах водных растений нередки местами представители родов *Eurynomyia* (*E. lineata* F., *E. lunulata* Mg.), *Parhelophilus* (*P. consimilis* Malm); кошением по камышу и другим однодольным можно добыть некоторые виды рода *Platychirus*; в низкой траве по берегам водоемов иногда в массе попадают *Neoscia*.

В высшей степени характерна и также гетерогенна группа дендрофильных *Syrphidae*; среди ее представителей (имеются в виду формы, связанные с деревьями в фазе имаго) есть виды, попадающиеся регулярно на стволах, но не имеющие связи с деревьями по линии питания; таковы некоторые виды рода *Zelima* (в особенности *Z. femorata* L., *Z. curvipes* Lw., *Z. pigra* F.). Некоторые *Syrphidae* попадают на вытекающем соке лиственных деревьев; таковы в особенности виды рода *Ferdinandea* и некоторые виды рода *Brachyopa* (*B. pilosa* Coll. и *B. plena* Coll. связаны с дубами). Немногие *Syrphidae* связаны с поваленными, иногда загнивающими деревьями; так, *Hammerschmidtia ferruginea* Flln. и *H. ingriva* Stack. попадают на стволах старых осин, а *Cynorrhina fallax* L. — у старых пней. Обыкновенно вблизи пней и стволов деревьев, проточенных муравьями, попадают также виды рода *Microdon*.

Настоящий обзор фауны *Syrphidae* Ленинградской области характеризует эту фауну с относительно большой полнотой, однако данные, имеющиеся по соседним с Ленинградской областью территориям, говорят о том, что в пределах исследуемой области возможно нахождение еще некоторого количества видов *Syrphidae*; наиболее вероятными из них являются следующие: *Orthoneura brevicornis* Lw., *Cheilisia soror* Zett., *Ch. hercyniae* Lw., *Ch. semifasciata* Beck., *Ch. argentifrons* Hell., *Ch. barbata* Lw., *Sphagina verecunda* Coll., *Melangyna quadrimaculata* Verr., *Eristalis piceus* Flln., *Cinxia nigra* Portsch., *Eumerus ruficornis* Mg., *E. annulatus* Pz. и некоторые другие.

Специальная часть настоящей работы, помещаемая ниже, заключает в себе конкретные материалы по *Syrphidae* Ленинградской области; эти материалы расположены в той же последовательности и по той же схеме, как и в предыдущих работах автора по фауне двукрылых Ленинградской области (Штакельберг, 1951, 1954, 1958). Большая часть материалов, послуживших основой настоящей работы, собрана автором, и тогда фамилия собирателя не упоминается; некоторое количество материалов собрано В. В. Баровским, Г. Г. Яковсоном, Ф. Д. Плеске и другими лицами; в этих случаях фамилия собирателя приводится в скобках после данных о количестве собранных экземпляров. Все даты при перечислении материалов в специальной части работы приведены по новому стилю.

В настоящей работе приводится для Ленинградской области 261 вид *Syrphidae*, из них 43 вида указываются для этой области впервые;

довольно значительное число видов указывается здесь впервые для фауны СССР, однако эти данные не могут быть пока точно учтены; два вида описываются в настоящей работе как новые.

ОПИСАНИЕ НОВЫХ ВИДОВ

Cheilosia ingrica Stackelberg, sp. n., ♀.

Вид, близкий *Ch. gerstäckeri* Beck., но отличающийся от него следующими признаками: лицевой бугорок ♀ относительно пологий, не резко выступающий (рис. 1); 3-й членик усиков ♀ маленький, округлый (не квадратный); брюшко относительно широкое, в средней части тергитов с черными прилегающими волосками.

С а м к а. Лоб относительно узкий, сзади явственно суживающийся (в задней части его ширина примерно равна $\frac{1}{7}$ ширины головы), грубо пунктированный и тонко морщинистый, слабо блестящий, с явственно развитыми срединной и боковыми продольными бороздками и слабо выраженным поперечным вдавлением в передней трети, в умеренно длинных, желтых, полуприлегающих волосках; темя в черных волосках.

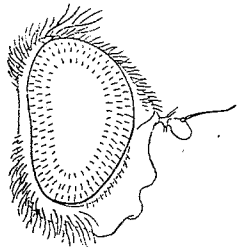


Рис. 1. *Cheilosia ingrica* Stack., sp. n., ♀. Голова в профиль.

Лицо умеренно широкое, с относительно слабо выступающим, но широким срединным лицевым бугорком (рис. 1), покрытое нежными сероватым налетом; край рта слабо выдается вперед; скулы (Wangen) умеренно широкие, в относительно длинных светлых волосках. Затылок по краю глаз в желтовато-сером налете, в нижней половине в светлых волосках. Усики короткие, черные; 3-й членик незначительной величины, округ-

лый, черно-бурый; арста относительно длинная, голая, в основной трети заметно утолщенная. Среднеспинка металлически-блестящая, с зеленоватым оттенком, как у *Ch. gigantea* Zett., в мелких и нежных точках; волосной покров среднеспинки умеренно короткий, светло-желтовато-бурый, слабо прилегающий (почти стоячий); на нотоплеврах, на среднеспинке над основаниями крыльев и на закрыловых бугорках имеются черные щетинки; щиток такого же цвета, как среднеспинка, в таких же волосках, по заднему краю примерно с 8 умеренно длинными черными щетинками, длина которых меньше длины щитка. Ноги черные; основная треть передних и задних голеней, основная половина средних голеней и вершины всех голеней красновато-желтые; основания передних и средних лапок узко-буровато-желтые; волоски, покрывающие ноги, красновато-желтые, короткие, прилегающие; бедра сзади в длинных, светло-желтых, торчащих волосках. Крылья буроватые, крыловой глазок более темный; вершинный отрезок *m* относительно длинный, но вливающийся в r_{4+5} под прямым углом; закрыловые чешуйки желтовато-белые; жужжальца с темно-бурой головкой. Брюшко относительно широкое и короткое, в густых, но мелких (не грубых) точках, слабо блестящее, по краям покрытое светло-желтыми, торчащими (в основной половине брюшка) или полуприлегающими (в вершинной половине брюшка) волосками; тергиты 2-й, 3-й и 4-й посредине с большим треугольным пятном коротких, черных, прилегающих волосков; тергит 6-й блестяще-черный.

Длина тела 9 мм.

Село Рождествено Гатчинского района Ленинградской обл., 10 июня 1956 г. (1 ♀ — голотип; Штакельберг). Тип в коллекции Зоологического института АН СССР в Ленинграде.

В определительную таблицу палеарктических видов рода *Cheilosia*, составленную Заком (Sack, 1932:54), вновь описываемый вид может быть включен следующим образом:

- 16. Щиток с 12 длинными щетинками *Ch. gigantea* Zett.
- Щиток примерно с 8 щетинками умеренной длины или без щетинок 17.
- 17. Щиток без щетинок. Мелкий вид *Ch. semifasciata* Beck.
- Щиток по краю со щетинками. Крупные виды 17a.
- 17a. Лицевой бугорок пологий (рис. 1). 3-й членик усиков маленький, округлый. Тергиты брюшка сверху в коротких, черных, прилегающих волосках *Ch. ingrica* Stack., sp. n.
- Лицевой бугорок резко выраженный (Sack, 1932, Fig. 113). 3-й членик усиков большой, квадратный. Брюшко сверху в светлых волосках *Ch. gerstäckeri* Beck.

- 16. Scutellum with about 12 long bristly hairs *Ch. gigantea* Zett.
- Scutellum with about 8 moderately long bristly hairs or without such hairs 17.
- 17. Scutellum without bristly hairs at margin *Ch. semifasciata* Beck.
- Scutellum with obvious bristly hairs at margin 17a.
- 17a. Face with central prominence obtuse (fig. 1). 3rd antennal joint small, rounded. Tergites with short black decumbent hairs
- Face with central prominence acute (Sack, 1932, fig. 113). 3rd antennal joint large, square. Tergites with pale hairs
- *Ch. ingrica* Stack., sp. n.
- *Ch. gerstäckeri* Beck.

Eristalis rossicus Stackelberg, sp. n.

Близок *E. nemorum* L., от которого отличается несколько более крупной величиной (♂♂ 13—14 мм вместо 11—12 мм у *E. nemorum* L., ♀♀ 14—16 мм вместо 11—12 мм), общей более темной окраской брюшка, наличием резко выраженных матовых перевязей по переднему и заднему краю 2-го, 3-го и 4-го тергитов брюшка ♀ (эти перевязи у ♀ *E. nemorum* L. в некоторых случаях лишь едва намечены), волосяным покровом 3-го и 4-го тергитов брюшка ♀, который образован очень короткими, прилегающими, черными, щетинистыми волосками (волоски на 3-м и 4-м тергитах брюшка ♀ *E. nemorum* L. более длинные, торчащие, как правило частично светлые), а также строением гипопигия ♂, гонокоситы которого (рис. 2) более широкие, с выпуклым передним краем (гонокоситы *E. nemorum* L. более длинные, с прямым передним краем; рис. 3), а эдегус (рис. 4) на вершине притупленный (у *E. nemorum* L. он заостренный; рис. 5).

С а м е ц. Лицо с боков светло-желтовато-белое, в беловатых волосках; срединная полоса лица блестяще-черная, довольно широкая, голая; щеки блестяще-черные; лоб в сероватом налете со слабым желтоватым оттенком, в светло-желтоватых волосках, с примесью черных волосков в передней части; затылок темно-серый, в светлых волосках; края глаз серебристо-серые. Глаза в относительно коротких, но густых

буроватых волосках, несколько более темных в верхней части глаза. Усики и ариста черно-бурые (ариста у *E. nemorum* L., как правило, светлая). Среднеспинка светло-желтовато-бурая, не блестящая, покрыта



Рис. 2. *Eristalis rossicus* Stack., sp. n., ♂. Гонококсит сбоку.



Рис. 3. *Eristalis nemorum* L., ♂. Гонококсит сбоку.

густыми и торчащими волосками такого же цвета; щиток желтый, слабо просвечивающий, покрытый густыми желтыми волосками; бочки груди серые, в довольно длинных серовато-желтых волосках. Ноги черные;

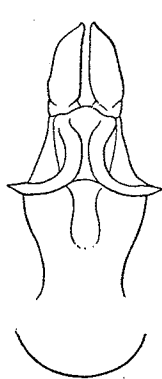


Рис. 4. *Eristalis rossicus* Stack., sp. n., ♂. Эдеагус.

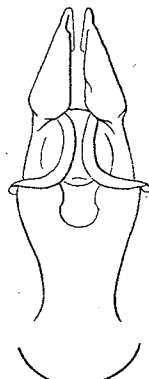


Рис. 5. *Eristalis nemorum* L., ♂. Эдеагус.

передние и средние бедра в вершинной четверти, задние бедра лишь у самой вершины, передние голени в основной половине, средние голени, за исключением вершинной трети, и задние голени в основной трети беловато-желтые. Волоски, покрывающие ноги, беловато-желтые, на бедрах, в особенности по их задней поверхности, довольно длинные; задние

бедра снизу в вершинной половине в черных щетинистых волосках. Крылья прозрачные; крыловой глазок точковидный, как у *E. nemorum* L. Брюшко черное, блестящее; 1-й тергит серый; 2-й тергит с желтыми боковыми пятнами, как у ♂ *E. nemorum* L., медиальная часть 2-го тергита (медиальные отделы желтых пятен и черная перемычка между ними) блестящая; передний и задний отделы 2-го тергита матово-черные; задний край 2-го и 3-го тергитов узко-желтые; 3-й и 4-й тергиты черные, передняя и задняя четверти 3-го тергита и передняя четверть 4-го тергита матовые; волосной покров брюшка в основной части (1-й тергит и основная половина 2-го тергита) желтый, в остальной части, как правило, черный, умеренно длинный, торчащий. Гипопигий умеренной величины; гонококситы относительно короткие и широкие, причем передний их край постепенно переходит в вершинный (рис. 2); эдеагус на вершине не заостренный (рис. 4).

Самка. Лоб темно-серый, в большей части в черных волосках. Крылья в средней части (под крыловым глазком, между вилкой r_{2+3} , r_{4+5} и m) слегка затемненные, буроватые. Брюшко относительно длинное, к вершине заостренное; передняя и задняя часть ($1/3$) 2-го и 3-го тергитов и передняя часть 4-го тергита матовые, покрыты черно-серым налетом; основание брюшка (1-й и основная половина 2-го тергита) в коротких, желтоватых, торчащих волосках; вершинная половина 2-го тергита, весь 3-й и 4-й тергиты покрыты очень короткими, черными, прилегающими волосками; 5-й тергит в коротких, черных, торчащих волосках; брюшко снизу черное, блестящее, по заднему краю стернитов с узкой белой каемкой, всё в светлых волосках.

Длина тела ♂ 13—14 мм, ♀ 14—16 мм.

Распространение. Ленинградская обл.: Лужский район: Толмачево, 10 VII 1954 (2 ♂♂, среди них голотип; Штакельберг); Луга, 19, 28, 30 VI, 3, 5, 13, 14 (аллотип ♀), 21, 28 VII 1954 (2 ♂♂, 11 ♀♀; Штакельберг); Череменинское озеро, 9 VII 1954 (8 ♀♀; Штакельберг); Лог, 11 VII 1918 (1 ♀; Якобсон). Новгородская обл.: Боровичский район, Сивцево, 8 VII 1917 (1 ♂; Штакельберг). Свердловская обл.: Уктус, 28, 29 VI, 26, 27, 28 VII 1910 (1 ♂, 4 ♀♀; Якобсон). Иркутская обл.: Худяково, 21 VII 1910 (Тихомиров); Лиственничное, 11 VIII 1911 (1 ♀; Соломатов). Читинская обл.: Нерчинск, 27 VI 1910 (1 ♀; Кычаков); Яблоновый хребет, верховья р. Зея, VII—VIII (1 ♀; Никифоров); Яблоновый хребет, 1 VIII 1915 (1 ♀; Кожанчиков). Хабаровский край: Хабаровск, 26 VI, 10 VII 1916 (2 ♂♂, 1 ♀; Павленко), 23 VIII 1911 (1 ♂; Спешилова); Гармахта, 23 VIII, 3—5 IX 1910 (10 ♀♀; Ефимов). Приморский край: Яковлевка, 27 V, 15 VI, 2, 22 VII, 4 VIII 1926 (2 ♂♂, 4 ♀♀; Дьяконов и Филиппев); дорога Спасск—Яковлевка, р. Угодинза, 22 VI 1927 (7 ♀♀; Штакельберг); Тигровая, 11, 13 VI, 2, 3, 4 VIII 1927 (3 ♂♂, 7 ♀♀; Штакельберг); Шкотовский район, Каменушка, 25, 26 VI, 6, 25, 26, 29 VII, 5 VIII 1937 (2 ♂♂, 9 ♀♀; Мончадский); Владивосток, Золотой Рог, 10, 17 VI, 15, 30 VII, 8 VIII 1911 (1 ♂, 5 ♀♀; Рыдзевская и Кузнецов); бухта Улсс, 4, 23, 29 VII 1911 (6 ♀♀; Рыдзевская и Кузнецов); Сидема, 30 VIII, 1 IX 1897 (21 ♀♀; Янковский). Монголия: Сугунур, 3—7, 20—22, 23—25 VI 1924 (1 ♂, 6 ♀♀; Козлов). Северо-восточный Китай: Иманьпо, 28, 31 VII 1914 (2 ♂♂; Емельянов).

Very near *E. nemorum* L., but distinctly larger (♂ — 13—14 mm, ♀ — 14—16 mm). Female abdomen on the front and hind-margins of the 2d, 3d and 4th tergites dull black, 3d and 4th tergites covered with very short decumbent black hairs. Coxite of the hypopygium shorter and broad-

der (fig. 2), than in *E. nemorum* L. ♂ (fig. 3); aedeagus obtuse apically (fig. 4).

European part of the USSR: Leningrad, Nowgorod, Moscow, Sverdlovsk regions; Siberia (Irkutsk and Tshita regions, Chabarovsk territory, Ussuri Land); Mongolia; SE China.

♂, holotype: Tolmatshovo, Leningrad region, 10 VII 1954 (Stackelberg); ♀ allotype: Luga, Leningrad region, 14 VII 1954 (Stackelberg) in the collections of the Zoological Institute, USSR Academy of Science in Leningrad.

СПИСОК ВИДОВ¹1. *Paragus albifrons* Flln.

Л и т.: Штакельберг, 1915 : 202.

М а т.: Прим.: Удельная, 20 VI 1953 (1 ♂); Н. Бронная, 24 VI 1913, 12, 26 VI 1914 (3 ♂♂). Ток.: Южки, 11 VIII 1932 (1 ♂). Сил.: Гатчина, 12, 15 VI 1940 (2 ♂♂). Гд.-Сив.: Вырица, 12, 17 VIII 1946 (2 ♂♂). Луж.: Луга, 16 VI, 3 VIII 1954 (1 ♂, 1 ♂ и 1 ♀ in cop.).

Редок; попадает на цветах низкорослых растений; время лёта: июнь—август. — Европейская часть СССР (Ленинградская обл.). Зап. Европа.

2. *Paragus bicolor* Flln.

Л и т.: Штакельберг, 1915 : 202; Баровский, 1922 : 63.

М а т.: Прим.: Озерки, 29 V 1919 (1 ♂); Черная речка, 5 VII 1862 (1 ♂; Штраух), Лебяжье, 6 VIII 1897 (1 ♂; Плеске). Луж.: Луга 27 VII 1952, 1 VI 1954 (1 ♂, 1 ♀); Калгановка, 24 VII 1925 (1 ♀).

Редок; попадает преимущественно в ксерофитных стадиях на песчаных почвах; время лёта: июнь—август. — Европейская часть СССР (Ленинградская обл.). Зап. Европа, сев. Африка, Сев. Америка.

3. *Paragus quadrifasciatus* Mg.

М а т.: Луж.: Луга, 14 VIII 1953 (1 ♂).

Один самец этого редкого вида взят мною на цветке *Potentilla erecta* на первой террасе р. Вревки близ Луги. — Европейская часть СССР (Ленинградская и Харьковская обл.). Южная часть ср. Европы и южн. Европа. В Фенноскандии и в соответствующих широтах СССР не был известен.

4. *Paragus tibialis* Flln.

Л и т.: Штакельберг, 1915 : 202.

Обычен повсюду по лесным опушкам, полянам и просекам, по преимуществу на цветах калгана (*Potentilla erecta*), *Thymus* и других низкорослых растений; время лёта: июнь—август. — Европейская часть СССР от Кольского полуострова (Хибины) до Крыма и Кавказа включительно, Ср. Азия, Сибирь на восток до южн. Приморья. Зап. Европа, сев. и ср. Африка, Передняя Азия, Китай, Япония, Сев. Америка.

5. *Vaccha elongata* F.

Л и т.: Штакельберг, 1915 : 210.

Неродок в тенистых лиственных и смешанных лесах на цветах (зонтичных и др.), а также на листьях кустарников и т. п., время лёта: май—

¹ Расшифровку условных обозначений геоботанических районов, указанных при перечислении коллекционных материалов, см.: Штакельберг, 1953 : 107.

август (чаще во второй половине лета). — Европейская часть СССР от Ленинградской обл. до Украины (Харьковская обл.), Сибирь (Прибайкалье). Зап. Европа.

6. *Vaccha obscuripennis* Mg.

Л и т.: Штакельберг, 1915 : 210.

Встречается вместе с предыдущим видом; время лёта: май—август (чаще во второй половине лета). — Европейская часть СССР от Ленинградской обл. до Украины. Зап. Европа.

7. *Pyrophaena granditarsa* Forst.

Л и т.: Штакельберг, 1915 : 206.

Неродок повсюду в траве по берегам всевозможных водоемов — озер, прудов, рек, а также по канавам и т. п.; время лёта: июнь—август. — Европейская часть СССР на север по меньшей мере до Ленинградской обл., на юг до Черниговской обл., большая часть Сибири, Камчатка, Сахалин, Курильские острова. Зап. Европа, Сев. Америка.

8. *Pyrophaena rosarum* F.

Л и т.: Штакельберг, 1915 : 206; Штакельберг, 1916 : 306.

М а т.: Прим.: Н. Бронная, 29 VI 1915 (6 ♂♂). Ток.: Южки, 13 VII 1931 (1 ♀). Сил.: Гатчина, 15, 21 VI, 2, 16 VII 1940 (2 ♂♂, 2 ♀♀). Гд.-Сив.: Рождествено, 26 VI 1956 (3 ♂♂). В.-Луж.: Гобжица, 19 VIII 1954 (1 ♀). Луж.: Толмачево, 21, 25 VI 1897 (2 ♂♂; Плеске), 19 VII 1937 (1 ♀).

Относительно редок и распространен локально; попадает по преимуществу в широколиственных лесах и парках; время лёта: июнь—август. — Европейская часть СССР от Ленинградской обл. до Украины (Черниговская и Харьковская обл.), Сахалин, Курильские острова. Зап. Европа.

9. *Platychirus albimanus* F.

Л и т.: Штакельберг, 1915 : 205.

Обыкновенен повсюду в лесных местностях; самцы иногда парят под деревьями в проходящих лучах солнца, самки попадают в траве; время лёта: июнь—август. — Европейская часть СССР от Кольского полуострова до Крыма, Кавказ, Сибирь (Алтай, Прибайкалье), Курильские острова. Зап. Европа, Сев. Америка.

10. *Platychirus angustatus* Zett.

Л и т.: Штакельберг, 1915 : 205.

М а т.: Прим.: Шувалово, 27 VII 1897, 29 VI, 13 VII 1915 (1 ♂, 2 ♀♀; Якобсон); Комарово, 22 VII 1949 (1 ♂); Н. Петергоф, 15 VIII 1896 (1 ♂; Чекини); Н. Бронная, 24, 27 VII 1914, 10 VIII 1915 (2 ♂♂, 2 ♀♀). Ток.: Южки, 21 VIII 1933 (1 ♂). Сил.: Гатчина, 11 VI 1940 (1 ♂). Луж.: Ящера, 19 VII 1957 (1 ♀); Луга, 13 VII, 13, 18, 19 VIII 1952 (1 ♂, 3 ♀♀); Раковичи, 20, 30 V, 9, 12, 18, 24, 25 VI, 3, 11, 25 VII 1897 (5 ♂♂, 5 ♀♀; Плеске); Калгановка, 4 VII 1925 (1 ♀). Лад.: Островки, 8 VII, 12 VIII 1906 (1 ♂, 1 ♀; Якобсон).

Местами неродок в траве по берегам водоемов; время лёта: конец мая—август. — Европейская часть СССР (Эстония, Ленинградская, Псковская и Свердловская обл.), Сибирь (Алтай, Прибайкалье, Якутия). Северная и средняя полосы зап. Европы.

11. *Platychirus clypeatus* Mg.

Л и т.: Штакельберг, 1915 : 206.

Обыкновенен в большей части Ленинградской обл. в траве по берегам водоемов или по канавам; время лёта: июнь—август. — Европейская часть СССР от Ленинградской обл. до южн. Украины, Сибирь (Салехард, Алтай, Прибайкалье), южн. Приморье, Камчатка. Зап. Европа.

12. *Platychirus discimanus* Lw.

Л и т.: Штакельберг, 1921 : 30.

М а т.: Прим.: Удельная, 25 V 1918 (1 ♂).

Вид изредка попадает на цветущих ивах. — Европейская часть СССР (Ленинградская и Московская обл.), Сахалин. Северная и средняя полоса зап. Европы.

13. *Platychirus immarginatus* Zett.

Л и т.: Штакельберг, 1916 : 305.

М а т.: Прим.: Лахта, 22 VI 1919 (1 ♂); Н. Бронная, 1 VII, 26 VIII 1915 (2 ♂♂).

Редок; в пределах Ленинградской обл. распространение вида, по-видимому, ограничено приморскими районами. — Европейская часть СССР (Эстония, Ленинградская и Свердловская обл.). Северная и средняя полоса зап. Европы.

14. *Platychirus manicatus* Mg.

Л и т.: Штакельберг, 1915 : 205.

М а т.: Прим.: Петроград, Смоленское кладбище, 16 VI 1918, 11 VII 1919 (1 ♂, 2 ♀♀); Н. Бронная, 10, 11, 15, VI 1913 (4 ♂♂, 7 ♀♀). Сил.: Тайцы, 11 VI 1916 (1 ♂).

Вид распространен локально и попадает в общем нечасто; встречается на цветущих лютиках по влажным лугам; время лёта: июнь. — Европейская часть СССР (Архангельская, Ленинградская и Ярославская обл.), горы Кавказа. Зап. Европа.

15. *Platychirus peltatus* Mg.

Л и т.: Штакельберг, 1915 : 205.

Обычен повсюду по опушкам и полянам на листьях кустарников, в траве или на цветах; время лёта: май—август. — Европейская часть СССР от Соловецких островов до Украины (Харьковская обл.) и сев. Кавказа, Сибирь (Алтай, Прибайкалье, Якутия, Приамурье), южн. Приморье, Камчатка, Сахалин. Северная и средняя полоса зап. Европы, Монголия.

16. *Platychirus perpallidus* Verr.

Л и т.: Штакельберг, 1915 : 206 (*P. fulviventris* Macq.); Штакельберг, 1916 : 305; Штакельберг, 1923 : 226.

М а т.: Прим.: Н. Бронная, 29 V, 21 VIII 1915 (1 ♂, 2 ♀♀). В.-изв.: Саблино, 30 VIII 1924 (1 ♂). Луж.: Толмачево, 10 VII 1935 (1 ♂); Раковичи, 1 VII 1897 (1 ♀; Плеске).

Редок; попадает в траве по берегам водоемов; время лёта: конец мая—август. — Европейская часть СССР (Ленинградская, Ярославская и Черниговская обл.), южн. Приморье. Средняя полоса зап. Европы.

17. *Platychirus podagratus* Zett.

Л и т.: Штакельберг, 1915 : 205.

М а т.: Прим.: Лахта, 20 V 1920 (1 ♂); Лебяжье, 10 VI 1899 (1 ♂; Плеске), 23 VI 1899 (1 ♀; Чекини), 21 VII 1909 (1 ♂; Баровский). Сил.: Гатчина, 15 VI 1940 (2 ♂♂). Луж.: Луга, 1 VI 1954 (1 ♂); Раковичи, 23 VI 1897 (1 ♂; Плеске).

Редок; попадает в траве по берегам водоемов; время лёта: вторая половина мая—июнь. — Европейская часть СССР (Соловецкие острова, Ленинградская обл.), Сибирь (Алтай, Прибайкалье), Камчатка. Северная и средняя полоса зап. Европы.

18. *Platychirus scambus* Staeg.

Л и т.: Штакельберг, 1915 : 205; Штакельберг, 1916 : 305.

Местами нередок по берегам водоемов в зарослях макрофитов (*Phragmites* и др.); время лёта: июнь—июль. — Европейская часть СССР (Архангельская, Ленинградская и Свердловская обл.), Сибирь (Салехард, Прибайкалье, Якутия). Северная и средняя полоса зап. Европы.

19. *Platychirus scutatus* Mg.Л и т.: Остен-Сакен, 1858 : 205 (*Syrphus*); Штакельберг, 1915 : 205.

Нередок местами в лиственных и смешанных лесах, а также в парковых насаждениях и садах; время лёта: июнь—август. — Европейская часть СССР от Ленинградской обл. до Крыма; Сибирь (Алтай, Прибайкалье, Якутия). Зап. Европа.

20. *Platychirus sticticus* Mg.

М а т.: В.-изв.: Саблино, 31 VIII 1924 (1 ♂). Гд.-Сив.: Карташевская, 19 VII 1926 (1 ♂). В.-Луж.: Гобжица, 8 VIII 1934 (1 ♂).

Редок; свойствен преимущественно районам лиственных лесов; время лёта: июль—август. — Европейская часть СССР (Ленинградская, Новгородская и Московская обл.). Средняя полоса зап. Европы на север до южн. Финляндии.

21. *Platychirus tarsalis* Lw.

М а т.: Сил.: Гатчина, 5 VI 1922 (1 ♂; Баровский), 30 V 1947, 25 V 1952 (2 ♂♂).

Редок; в своем распространении в Ленинградской обл., по-видимому, ограничен Силурийским плато (Гатчина). — Европейская часть СССР (Ленинградская и Московская обл.). Средняя полоса зап. Европы.

22. *Xanthandrus comptus* Haug.

Л и т.: Штакельберг, 1915 : 206; Баровский, 1922 : 63.

М а т.: Прим.: Ленинград, Зоолог. инст. АН СССР, 8 VIII 1934 (1 ♀; Гильдебрандт); Парголово, 1880 (1 ♀; Моравиц). Тон.: Заманловка, 1869 (1 ♂; Штраух). В.-Луж.: Гобжица, 19 VIII 1954 (1 ♀). Луж.: Толмачево, 10 VII 1936, 25 VII 1937 (2 ♀♀).

Редок; попадает по преимуществу в широколиственных лесах и парках с дубами, вязами и тому подобными породами; время лёта: июль—август. — Европейская часть СССР на север до Ленинградской обл., Кавказ, южн. Приморье, Сахалин. Зап. Европа.

23. *Melanostoma ambiguum* Flin.

Л и т.: Штакельберг, 1922 : 93.

М а т.: Прим.: Петроград, Смоленское кладбище, 19 V 1922 (1 ♂); Удельная, 24 V 1956 (1 ♀); Озерки, 1 VI 1919 (1 ♂); Комарово, 13 VIII 1949 (1 ♀). Луж.: Толмачево, 26 V 1923 (1 ♂).

Редок; попадается на относительно поздно цветущих ивах; время лёта: май—август. — Европейская часть СССР (Ленинградская обл., Крым), Ср. Азия (Сталинабад), Сибирь (Якутия). Зап. Европа.

24. *Melanostoma mellinum* L.

Л и т.: Cederhielm, 1798 : 306 (*Syrphus*); Порчинский, 1874 : 53 (*Syrphus*); Штакельберг, 1915 : 206.

Обыкновенен повсюду, в особенности на лугах и опушках лесов, в злаковых ассоциациях; время лёта: май—сентябрь. — Европа и палеарктическая Азия, кроме крайнего севера, сев. Африка, Америка.

25. *Melanostoma scalare* F.

Л и т.: Штакельберг, 1915 : 206.

Нередок в большей части Ленинградской обл.; стадии преимущественного обитания — лиственные и смешанные леса и парковые насаждения; время лёта: июнь—август. — Европейская часть СССР от Эстонии и Ленинградской обл. до Крыма, Кавказ, Ср. Азия (Ош), Сибирь (Алтай). Зап. Европа, Китай (Сичуань).

26. *Leucozona lucorum* L.

Л и т.: Cederhielm, 1798 : 303 (*Syrphus*); Штакельберг, 1915 : 206.

Вид распространен широко в Ленинградской обл., но попадается в общем не часто; время лёта: июнь—август. — Северная и средняя полоса Европейской части СССР, Кавказ, Сибирь (Алтай, Прибайкалье, Приамурье), южн. Приморье, Сахалин. Большая часть зап. Европы, Монголия, Япония, Сев. Америка.

27. *Eriozona syrphoides* Flln.

Л и т.: Порчинский, 1877 : 166; Штакельберг, 1915 : 206; Баровский, 1922 : 58. М а т.: Сил.: Гатчина, 8 VII 1906 (1 ♂; Баровский). Гд.-Сив.: Рождество, 1, 28 VIII 1956 (2 ♀♀); Вырица, 7 VIII 1946 (1 ♀); Каргашевская, 8 VI 1948, (1 ♀). Луж.: Яшера, 28 VI, 23, 30 VII, 4, 12, 15 VIII 1957 (4 ♂♂, 7 ♀♀).

Редок; попадается на цветах *Heracleum*, *Angelica* и др.; стадии обитания — опушки мезофильных лесов. Время лёта: июнь—август. — Северная и средняя полоса Европейской части СССР, Кавказ (Теберда), Киргизия, Приамурье, южн. Приморье, Сахалин. Зап. Европа, Индия (Сикким).

28. *Ischyrosyrphus glaucius* L.

Л и т.: Порчинский, 1874 : 53 (*Syrphus*); Штакельберг, 1915 : 206.

Повсюду обычен; стадии обитания — лесные опушки и поляны; попадается по преимуществу на цветах зонтичных, сложноцветных (*Cirsium*) и розоцветных (*Spigaea*, *Sorbaria*, *Rubus*, *Filipendula*); время лёта: июнь—август. — Европейская часть СССР от Карелии и Ленинградской обл. до Витебской, Могилевской и Московской обл., Сибирь (Алтай, Прибайкалье), южн. Приморье, Камчатка, Сахалин. Большая часть зап. Европы, кроме юга.

29. *Ischyrosyrphus laternarius* Müll.

Л и т.: Штакельберг, 1915 : 206; Штакельберг, 1916 : 306.

Повсюду нередок; стадии обитания — лесные опушки и поляны; попадается по преимуществу на цветах зонтичных (*Heracleum*, *Ange-*

lica); время лёта: июнь—июль. — Европейская часть СССР от Соловецких островов и Ленинградской обл. до Могилевской, Московской и Рязанской обл. (по-видимому, распространен и южнее), Сибирь (Алтай, Приамурье), южн. Приморье, Камчатка, Сахалин. Северная и средняя часть зап. Европы.

30. *Scaeva pyrastris* L.

Л и т.: Cederhielm, 1798 : 307 (*Syrphus*); Остен-Сакен, 1858 : 145 (*Syrphus*); Штакельберг, 1915 : 207 (*Lasiophthicus*).

Вид попадается в Ленинградской обл. нередко, преимущественно на садовых цветах; время лёта: июль—сентябрь. — Европейская часть СССР и Сибирь до южн. Приморья, кроме крайнего севера, Кавказ, Ср. Азия. Большая часть зап. Европы, Монголия.

31. *Scaeva selenitica* Mg.

Л и т.: Штакельберг, 1915 : 207 (*Lasiophthicus*).

В некоторые годы местами бывает нередок в Ленинградской обл.; попадается на цветах зонтичных, а во время ночевки — на злаках в луговых ассоциациях; время лёта: июнь—октябрь. — Европейская часть СССР, кроме крайнего севера, Кавказ. Большая часть зап. Европы.

32. *Didea alneti* Flln.

Л и т.: Штакельберг, 1915 : 207; Штакельберг, 1916 : 306.

М а т.: Прим.: Петербург (1 ♂; Вагнер); Удельная, 28 VIII 1918 (1 ♀); Лахта, 15 VI 1919 (1 ♂); Комарово, 1, 19 VIII 1950 (1 ♂, 1 ♀); Лебяжье, 30 VI, 2 VII 1899 (3 ♂♂; Плеске). Ток.: Юкки, 30 VI 1928 (1 ♂). Гд.-Сив.: Рождество, 2, 18, 28, 30 VII 1956 (3 ♂♂, 2 ♀♀). Луж.: Толмачево, 4 VIII 1898 (1 ♀; Плеске), 8 VI 1935, 18 V 1936 (2 ♀♀); Раковичи, 12 VII 1897 (1 ♂; Плеске); Черемнецкое озеро, 23 VII 1953 (1 ♂). Лад.: Островки, 15 VIII 1906 (2 ♀♀; Якобсон).

Нечасто; стадии обитания — лиственные или смешанные леса; попадается по опушкам и полянам на цветах различных растений как низкорослых (*Potentilla erecta*), так и высоких (*Heracleum*, *Angelica*); время лёта: май—август. — Европейская часть СССР от Ленинградской обл. до Украины (Киевская и Харьковская обл.), вост. Казахстан, сев. Киргизия, Сибирь (Тобольск, Прибайкалье, Якутия), южн. Приморье, Сахалин. Зап. Европа.

33. *Didea fasciata* Macq.

Вид распространен более или менее равномерно по Ленинградской обл.; попадается по преимуществу по лесным полянам и просекам на цветах *Potentilla erecta* и др.; время лёта: июнь—август. — Европейская часть СССР от Эстонии и Ленинградской обл. до Крыма, Сибирь (Прибайкалье, Приамурье), южн. Приморье, Сахалин, Курильские острова. Зап. Европа, Япония.

34. *Didea intermedia* Lw.

Л и т.: Штакельберг, 1915 : 207; Штакельберг, 1916 : 306.

Повсюду нередок; попадается по преимуществу по лесным опушкам и просекам на цветах *Potentilla erecta*, *Calluna vulgaris* и др.; время лёта: июнь—август. — Европейская часть СССР от Эстонии, Ленинградской и Свердловской обл. до Украины (Киевская и Харьковская обл.). Зап. Европа.

35. *Syrphus albostriatus* Flin

Л и т.: Штакельберг, 1915 : 208; Штакельберг, 1916 : 306.

Местами нередок; попадается по преимуществу в садах и парковых насаждениях; время лёта: июнь—сентябрь. — Европейская часть СССР от Ленинградской обл. до Крыма и Предкавказья, Ср. Азия (Таджикистан, Киргизия). Зап. Европа.

36. *Syrphus annulatus* Zett.

Л и т.: Штакельберг, 1915 : 208; Штакельберг, 1916 : 306.

Нередок повсюду в лесистых местностях на цветах низкорослых травянистых растений или кустарников; время лёта: вторая половина мая—август (максимум во второй половине лета). — Европейская часть СССР (Кольский полуостров, Архангельская, Ленинградская и Ярославская обл.), Сибирь (Салехард, Прибайкалье), южн. Приморье, Сахалин. Север и средняя полоса зап. Европы.

37. *Syrphus annulipes* Zett.

Л и т.: Штакельберг, 1915 : 208; Штакельберг, 1916 : 306.

Вид распространен более или менее равномерно по Ленинградской обл., но попадается единичными экземплярами; стадии обитания — лесные опушки и поляны; время лёта: июнь—август. — Европейская часть СССР от Эстонии и Ленинградской обл. до Уральской обл. (Кыштым), Сибирь (Алтай, Прибайкалье), южн. Приморье, Сахалин. Северная и средняя полоса зап. Европы.

38. *Syrphus annulitarsis* Stack.

М а т.: Гд.-Сив.: Рождествено, 20 VI, 7 VIII 1956 (1 ♂, 1 ♀). Луж.: Ящера, 30, 31 VII, 11, 15, 17, 21 VIII 1957 (7 ♂♂, 6 ♀♀); Черемнецкое озеро, 7 VIII 1955 (1 ♂)

Редок; распространен локально; попадается на цветах зонтичных (*Anthriscus*, *Pastinaca* и в особенности *Angelica*), иногда совместно с *Eriozona syrphoides* Flin.; время лёта: июнь—август. — Европейская часть СССР (Ленинградская и Новгородская обл.), сев.-зап. Сибирь (окрестности Салехарда).

39. *Syrphus auricollis* Mg.

Л и т.: Штакельберг, 1915 : 209.

М а т.: Прим.: Ленинград, Ботан. сад, 17 IX 1949 (1 ♀).

Очень редок. — Европейская часть СССР (Ленинградская обл.). Большая часть зап. Европы, сев. Африка.

40. *Syrphus balteatus* Deg.

Л и т.: Остен-Сакен, 1858 : 145; Штакельберг, 1915 : 209.

Повсюду обыкновенен во второй половине лета и осенью (июль—сентябрь); попадается как на цветах (сложноцветные *Leontodon* и *Cirsium*, поздние зонтичные), так и в воздухе во время парения (последнее по преимуществу наблюдается в светлых лесах). — Европейская часть СССР, Кавказ, Ср. Азия, Сибирь. Большая часть зап. Европы, Китай, Япония.

41. *Syrphus barbifrons* Flin.

Л и т.: Штакельберг, 1915 : 209; Штакельберг, 1921 : 9.

М а т.: Прим.: Лесной, 7 V 1898 (1 ♀; Исполатов), 7 V 1919 (3 ♀♀); Удельная, 29 IV 1916, 1 V 1917, 26 IV, 12 V 1918, 22 IV, 2 V 1930, 6 V 1933 (4 ♂♂, 15 ♀♀); Озерки, 2 V 1920 (1 ♀). Сил.: Павловск, 6 V 1916, 4 V 1919 (2 ♀♀). В.-изв.: Саблино, 9 V 1923 (1 ♀). Луж.: Толмачево, 26 V 1923 (1 ♀).

Местами нередок на цветах ранних ив; попадается и до цветения ив, на концах веточек ели, сосны и т. п.; время лёта: конец апреля—май. — Европейская часть СССР (Ленинградская обл.), Сахалин. Северная и средняя полоса зап. Европы.

42. *Syrphus cinctellus* Zett.

Л и т.: Штакельберг, 1915 : 209; Штакельберг, 1916 : 306.

Повсюду нередок на цветах зонтичных (в особенности *Angelica*), смородины, на листьях кустарников и т. п.; время лёта: июнь—сентябрь. — Европейская часть СССР (Эстония, Ленинградская и Ярославская обл.), Сибирь на восток до Камчатки, Сахалина и Курильских островов. Зап. Европа.

43. *Syrphus cinctus* Flin.

М а т.: Луж.: Толмачево, 27 VIII 1937 (1 ♀).

Очень редок. — Европейская часть СССР (Ленинградская обл., Крым). Зап. Европа.

44. *Syrphus compositarum* Verr.

Л и т.: Штакельберг, 1915 : 209.

Повсюду обыкновенен, в особенности на цветах зонтичных (*Heraclium*, *Aegorodion*, *Angelica*); время лёта: июль—август. — Европейская часть СССР от Эстонии, Ленинградской обл. и Карелии до Костромской и Ярославской обл., Кавказ (субальпика), Сибирь (Прибайкалье, Якутия), Камчатка, Сахалин. Зап. Европа.

45. *Syrphus corollae* F.

Л и т.: Hummel, 1826 : 20; Штакельберг, 1915 : 209.

Повсюду нередок на цветах зонтичных, сложноцветных (преимущественно *Taraxacum*, *Leontodon*), розоцветных и др.; время лёта: май—сентябрь. — Европейская часть СССР от Ленинградской обл. до Крыма и Кавказа, Ср. Азия, Сибирь на восток до южн. Приморья. Вся зап. Европа, Сев. Америка.

46. *Syrphus diaphanus* Zett.

Л и т.: Штакельберг, 1922 : 93; Баровский, 1925 : 67.

М а т.: Прим.: Удельная, 20 VI 1953 (2 ♂♂). Ток.: Юкки, 6, 22 VII 1932, 14 VII 1933 (2 ♂♂, 2 ♀♀). В.-изв.: Саблино, 16 VII 1920 (1 ♀; Кириченко), 3 VII 1922 (1 ♂). Луж.: Толмачево, 19 VII 1935 (1 ♀); Ящера, 15, 19 VII, 15 VIII 1957 (3 ♀♀); Луга, 20 VII 1953, 18 VII 1955 (2 ♀♀).

Нечасто, по лесным опушкам и полянам на цветах зонтичных (*Aegorodion*, *Heraclium* и др.); время лёта: июль.—Европейская часть СССР (Ленинградская и Ярославская обл., сев. Кавказ), зап. Сибирь (Алтай), южн. Приморье. Зап. Европа.

47. *Syrphus euchromus* Kow.

Л и т.: Штакельберг, 1916 : 306; Баровский, 1925 : 67.
 М а т.: Прим.: Лесной, 5 VI 1922 (1 ♂); Удельная, 4 V 1950 (1 ♂, 1 ♀); Озерки, 9 V 1920 (1 ♀); Н. Бронная, 25 V 1915 (1 ♀). Сил.: Гатчина, 5 VI 1922 (1 ♂; Баровский), 16 V 1953 (1 ♂, 1 ♀). В.-изв.: Саблино, 8 VI 1924 (5 ♂♂). Луж.: Толмачево, 26 V 1923, 18 V 1936, 7 V 1937 (2 ♂♂, 2 ♀♀); Луга, 4 VI 1954 (1 ♀).

Нечасто, местами; попадает по преимуществу на цветущей черемухе или на листьях черемухи, пораженной тлями; время лёта: май—начало июня. — Европейская часть СССР (Ленинградская и Ярославская обл.), Сибирь (Прибайкалье). Средняя часть зап. Европы.

48. *Syrphus grossulariae* Mg.

Л и т.: Штакельберг, 1915 : 208; Штакельберг, 1916 : 306; Штакельберг, 1921 : 21.

Повсюду нередок, преимущественно на цветах зонтичных (*Heracleum Aegorodium* и др.); время лёта: июнь—август (максимум в июле). — Европейская часть СССР от Эстонии и Ленинградской обл. до Московской, Владимирской, Тульской обл. и Нижнего Поволжья, Сибирь (Прибайкалье), южн. Приморье, Камчатка, Сахалин. Зап. Европа.

49. *Syrphus guttatus* Flln.

Л и т.: Штакельберг, 1915 : 209; Штакельберг, 1916 : 306.

Местами нередок в лесистых местностях, по преимуществу на цветах зонтичных (*Aegorodium*, *Heracleum*, *Angelica* и др.); время лёта: июнь—август. — Европейская часть СССР (Эстония, Ленинградская, Ярославская и Харьковская обл.), Сахалин. Северная и средняя полоса зап. Европы.

50. *Syrphus lapponicus* Zett.

Л и т.: Штакельберг, 1915 : 209 (*S. arcuatus* Flln., частично); Штакельберг, 1921 : 9.

М а т.: Прим.: Лесной, 6 V 1898 (2 ♀♀; Исполатов), 7 V 1919 (5 ♀♀); Удельная, 12 V 1918, 22 IV 1930, 6 V 1933 (7 ♀♀). Сил.: Павловск, 17 V 1917 (1 ♀). В.-изв.: Саблино, 21 IV 1935 (1 ♀). Гд.-Сив.: Карташевская, 8 VI 1952 (1 ♂, 1 ♀). Луж.: Ящера, 22 VIII 1957 (1 ♂).

Местами нередок на цветущих ивах, одуванчике и др.; время лёта: конец апреля—начало июня; изредка попадает в конце лета на зонтичных. — Европейская часть СССР от Кольского полуострова и Архангельской обл. до Ярославской обл., Сибирь (Алтай, Прибайкалье, Якутия), Камчатка, Сахалин. Север зап. Европы.

51. *Syrphus lasiophthalmus* Zett.

Л и т.: Штакельберг, 1915 : 209; Штакельберг, 1921 : 9.

Повсюду нередок; попадает по преимуществу на цветущих ивах; время лёта: вторая половина апреля—май. — Север европейской части СССР от Архангельской обл. до Ярославской обл., Сибирь (Алтай, Прибайкалье), Камчатка, Сахалин. Зап. Европа.

52. *Syrphus latifasciatus* Macq.

Л и т.: Штакельберг, 1915 : 208 (*S. excisus* Zett.).

Местами нередок; попадает на цветах сложноцветных, зонтичных и др.; время лёта: июнь—август. — Европейская часть СССР от Ленинградской обл. до Крыма, Сибирь (Красноярск), южн. Приморье. Зап. Европа.

53. *Syrphus lineola* Zett.

Л и т.: Штакельберг, 1915 : 208.

Повсюду нередок в лесистых местностях, по преимуществу на цветах *Potentilla erecta* и других низкорослых растений, а также кустарников; время лёта: май—август. — Европейская часть СССР (Эстония, Ленинградская и Вологодская обл.), Сахалин. Север и средняя полоса зап. Европы.

54. *Syrphus lundbecki* Soot-Ryen.

М а т.: Прим.: Петроград, Смоленское кладбище, 27 V 1919 (1 ♂); Автово, 5 VIII 1905 (1 ♀); Лягово, 20 VIII 1897 (1 ♀; Новоторцев); Лесной, 8 VI 1922 (2 ♂♂, 2 ♀♀); Петропавловск, 23 V 1950 (1 ♂, 1 ♀); Н. Бронная, 2 VIII 1913 (1 ♂); Лебяжье, 22 VI 1903 (1 ♀; Плеске). Сил.: Гатчина, 3 VI 1947 (1 ♂). В.-изв.: Саблино, 9 VIII 1924 (1 ♂). В.-Луж.: Гобжиня, 2, 5 VIII 1934 (1 ♂, 1 ♀). Луж.: Толмачево, 4 VI 1900 (1 ♀; Плеске); Ящера, 9, 28 VII, 8 VIII 1957 (2 ♂♂, 2 ♀♀); Черемнецкое озеро, 14 VIII 1955 (2 ♀♀); Калгановка, 9 VIII 1925 (1 ♂). Лад.: Островки, 26, 30 VIII 1906 (1 ♂, 1 ♀; Якобсон).

Местами нередок по лесным опушкам и полянам на цветах зонтичных, сложноцветных и др.; время лёта: июнь—август (более обычен в августе). — Европейская часть СССР от Архангельской обл. до Украины (Харьковская обл.), Сибирь (Алтай, Прибайкалье, Якутия), южн. Приморье. Зап. Европа.

55. *Syrphus luniger* Mg.

Л и т.: Штакельберг, 1915 : 209.

Повсюду нередок; весной попадает на цветах поздних ив, одуванчика, летом — по преимуществу на цветах зонтичных, к осени — на сложноцветных (*Leontodon* и др.); время лёта: май—август. — Европейская часть СССР от Кольского полуострова до Крыма, сев. Казань, горы Ср. Азии. Зап. Европа.

56. *Syrphus lunulatus* Mg.

Л и т.: Штакельберг, 1915 : 207.

Повсюду нередок, как на открытых пространствах, так и по опушкам и полянам в лесу; попадает часто вместе с *S. venustus* Mg. на цветах лютиков, одуванчиков и т. п.; время лёта: конец мая—начало июля. — Европейская часть СССР (Эстония, Ленинградская, Ярославская и Свердловская обл.), Сибирь (Минусинск, Красноярск, Алдан). Северная и средняя полоса зап. Европы.

57. *Syrphus macularis* Zett.

Л и т.: Штакельберг, 1915 : 207 (частично).

М а т.: Прим.: Петербург, 30 IV 1894 (1 ♂; Зубовский). Ток.: Левашево, 2 V 1896 (1 ♂; Якобсон).

Редок; время лёта: ранняя весна. — Европейская часть СССР (Ленинградская обл.). Север и средняя полоса зап. Европы, Сев. Америка.

58. *Syrphus malinellus* Coll.

М а т.: Гд.-Сив.: Рождествено, 16 VI, 2 VII 1956 (2 ♀♀).

Редок; попадает в лесистых местностях на цветах *Anemone nemorosa*, *Potentilla erecta* и других вместе с *S. punctulatus* Verr.; время лёта: июнь. — Европейская часть СССР (Ленинградская обл.). Зап. Европа (Англия).

59. *Syrphus melanostoma* Zett.

Л и т.: Штакельберг, 1915 : 208; Штакельберг, 1916 : 306.
М а т.: Прим.: Удельная, 23 V 1923 (1 ♂); Н. Бронная, 5, 16 VI 1915; Лебяжье, 25 V 1897 (1 ♀; Бианки), 30 VI 1899 (4 ♀♀; Плеске). В.-изв.: Саблино, 19 VI 1923 (1 ♀). Гд.-Сив.: Рождествоно, 14, 21, 24, 26 VI 1956 (2 ♂♂, 10 ♀♀). Луж.: Толмачево, 22 V 1898, 1 VI 1900 (2 ♀♀; Плеске).

Нечасто; время лёта: май—июнь. — Европейская часть СССР (Ленинградская, Новгородская и Харьковская обл.), Сибирь (Прибайкалье), южн. Приморье. Зап. Европа.

60. *Syrphus melanostomoides* Str.

М а т.: Сил.: Тайцы, 28 VI 1908 (1 ♀). Луж.: Луга, 4 VI 1954 (1 ♂).

Редок. — Европейская часть СССР (Ленинградская обл.). Зап. Европа (Финляндия, Штирия).

61. *Syrphus nigrirarsis* Zett.

Л и т.: Штакельберг, 1915 : 208; Штакельберг, 1916 : 306.
М а т.: Прим.: Лесной, 28 V 1919 (1 ♂); Н. Бронная, 10 VI 1915, 28 V 1917, 24 VI 1918 (1 ♂, 2 ♀♀). Сил.: Гатчина, 18 VI 1940 (1 ♀). Гд.-Сив.: Рождествоно, 7, 8, 23, 24, 26 VI, 2 VII 1956 (1 ♂, 11 ♀♀). Луж.: Луга, 13, 18, 20, 23, 25 VI 1955 (3 ♂♂, 4 ♀♀); Калгановка, 3 VII 1925 (1 ♀); Раковича, 29 VI, 3, 8, 9 VII 1897 (5 ♀♀; Плеске). Лад.: Островки, 13 VI 1906 (1 ♀; Якобсон).

Довольно редкий вид, попадающийся местами на цветах низкорослых растений (*Anemone nemorosa*, *Potentilla erecta* и др.) по лесным опушкам и полянам; время лёта: июнь—начало июля. — Европейская часть СССР (Ленинградская обл.), горные области Кавказа. Север. зап. Европы.

62. *Syrphus nitens* Zett.

Л и т.: Штакельберг, 1915 : 208; Штакельберг, 1916 : 306.

Повсюду нередок; попадает на всевозможных цветах, в особенности зонтичных, а также на *Thymus* и др.; самцов нередко можно наблюдать парящими в проходящих лучах солнца в лиственном редколесье; время лёта: июнь—август. — Европейская часть СССР от Эстонии и Ленинградской обл. до Украины (Киевская и Харьковская обл.), южн. Приморье, Сахалин. Зап. Европа.

63. *Syrphus nitidicollis* Mg.

Л и т.: Штакельберг, 1915 : 208; Штакельберг, 1916 : 306.

Повсюду нередок; распространен по территории Ленинградской обл. довольно равномерно; попадает на цветах поздних ив, одуванчика, зонтичных (*Heracleum*, *Aegorodium* и др.), розоцветных (розы) и др.; время лёта: вторая половина мая—первая половина июля. — Европейская часть СССР от Ленинградской обл. до Украины и Нижнего Поволжья, зап. Сибирь, Приамурье, южн. Приморье, Камчатка. Зап. Европа.

64. *Syrphus ochrostoma* Zett.

Л и т.: Штакельберг, 1922 : 93.
М а т.: Прим.: Удельная, 4 V 1950 (2 ♂♂, 1 ♀); Озерки, 2 V 1920 (1 ♂); Лахта, 9 VI 1919 (1 ♂); Н. Бронная, 16 VI 1915 (1 ♀). Лад.: Островки, 23 VI 1906 (1 ♀; Якобсон).

Относительно редок; попадает на поздноцветущих ивах, черемухе, плодовых и т. п.; время лёта: май—июнь. — Европейская часть СССР (Ленинградская обл.). Северная и средняя полоса зап. Европы.

65. *Syrphus pilisquamis* Ringd.

М а т.: Луж.: Ящера, 15 VIII 1957 (1 ♂).

Один самец этого северного вида взят в окрестностях дер. Ящера на цветах *Angelica* в августе 1957 г. — Европейская часть СССР (Ленинградская обл.), сев.-зап. Сибирь. Север. зап. Европы (Швеция, Финляндия).

66. *Syrphus punctifer* Kan.

М а т.: Прим.: Комарово, 2 IX 1949 (1 ♂).

Очень редок. — Кольский полуостров, Архангельская обл., полярный Урал. Вид недавно описан из Финляндии.

67. *Syrphus punctulatus* Verr.

Л и т.: Штакельберг, 1915 : 207 (*S. macularis* Zett., частично).
М а т.: Прим.: Лесной, 25 V 1919 (1 ♂). Ток.: Юкки, 22 V 1947 (1 ♂). Сил.: Гатчина, 18 V 1940 (2 ♂♂); Елизаветино, 22 V 1953 (2 ♂♂). В.-изв.: Саблино, 28 VI 1923 (1 ♀). Гд.-Сив.: Рождествоно, 23 VI, 2 VII 1956 (6 ♀♀). Луж.: Толмачево, 6 VI 1898 (1 ♀; Плеске). Лад.: Островки, 13 VI 1906 (1 ♀; Якобсон); Келколово, 30 V 1924 (2 ♂♂; Баровский).

Местами нередок в лесах на цветах *Anemone nemorosa*, *Potentilla erecta* и др.; время лёта: май—июнь. — Европейская часть СССР (Ленинградская обл.). Зап. Европа (Финляндия, южн. Швеция, Дания, Англия).

68. *Syrphus relictus* Zett.

Л и т.: Штакельберг, 1915 : 209 (*S. punctulatus* Verr.).
М а т.: Прим.: Петербург («Петроп.» — 1 ♀, колл. Порчинского). Ток.: Юкки, 22 VII, 5 VIII 1932 (3 ♀♀). Сил.: Гатчина, 17 VIII 1905 (А. П. Штакельберг).

Редок; время лёта: конец июля—август. — Европейская часть СССР (Ленинградская обл.), южн. Приморье. Север. зап. Европы (сев. Швеция, Финляндия).

69. *Syrphus ribesii* L.

Л и т.: Cederhielm, 1798 : 306; Остен-Сакен, 1858 : 145; Штакельберг, 1915 : 208.

Повсюду обыкновенен; попадает на всевозможных цветах, в частности ив (весной), зонтичных (летом), сложноцветных, в особенности *Leontodon* (к осени); время лёта: май—сентябрь (максимум в августе). — Вся европейская часть СССР, Кавказ, Ср. Азия, Сибирь. Зап. Европа, Сев. Америка.

70. *Syrphus sexmaculatus* Zett.

Л и т.: Штакельберг, 1916 : 306.
М а т.: Прим.: Н. Бронная, 1, 13 VII, 10 VIII 1915 (1 ♂, 6 ♀♀).

Вид в нескольких экземплярах взят мною на цветах *Hieracium* по берегам р. Сапоиш близ Н. Бронной. — Северная и средняя полоса зап. Европы.

71. *Syrphus torvus* O.-S.

Л и т.: Штакельберг, 1915 : 208.

Повсюду обыкновенен; попадает на всевозможных цветах, в особенности зонтичных (летом), сложноцветных, в частности *Leontodon* (к осени), ив (весной); время лёта: май—сентябрь. — Европейская часть СССР от Мурманской обл. до Украины, Кавказ, Сибирь на восток до южн. Приморья, Сахалин. Зап. Европа, Сев. Америка.

72. *Syrphus triangulifer* Zett.

Л и т.: Штакельберг, 1916 : 306.

Местами нередок; попадает на цветах зонтичных (*Heracleum*, *Angelica* и др.), смородины (на последней обыкновенно вместе с *Melanostoma scalare* F. и др.); время лёта: май—август. — Европейская часть СССР (Ленинградская, Ярославская, Харьковская и Свердловская обл.), Сахалин. Север и средняя полоса зап. Европы.

73. *Syrphus tricinctus* Flhn.

Л и т.: Штакельберг, 1915 : 207; Штакельберг, 1916 : 306.

Распространен более или менее равномерно, хотя попадает в общем не часто; время лёта: конец мая—август. — Европейская часть СССР от Эстонии и Ленинградской обл. до Украины, Сибирь (Алтай, Прибайкалье), Сахалин. Зап. Европа.

74. *Syrphus umbellatarum* F.

Л и т.: Порчинский, 1874 : 53; Штакельберг, 1915 : 209; Баровский, 1925 : 67.

Местами нередок; попадает по преимуществу на цветах зонтичных (*Heracleum*, *Angelica* и др.); время лёта: вторая половина июня—август. — Европейская часть СССР от Эстонии и Ленинградской обл. до Харьковской обл., Сибирь (Базайха), Сахалин. Зап. Европа.

75. *Syrphus venustus* Mg.

Л и т.: Штакельберг, 1915 : 207.

Обычен почти повсюду в мае—июне на цветах *Anemone*, *Ranunculus*, *Caltha*, *Taraxacum*, черемухи и др. — Европейская часть СССР от Архангельской обл. до Украины (Киевская и Харьковская обл.), Сибирь (Алтай, Прибайкалье, Якутия), Камчатка, Сахалин. Зап. Европа.

76. *Syrphus vitripennis* Mg.

Л и т.: Остен-Сакен, 1858 : 145; Штакельберг, 1915 : 218.

Обыкновенен повсюду на цветах растений различных семейств; время лёта: май—сентябрь (максимум в августе); в конце лета особенно обычен на цветах *Leontodon*. — Европейская часть СССР от Кольского полуострова до Крыма, Кавказ, Ср. Азия, Сибирь на восток до южн. Приморья, Сахалин и Курильские острова. Вся зап. Европа, Монголия, Китай, Япония.

77. *Syrphus vittiger* Zett.

Л и т.: Штакельберг, 1915 : 208; Штакельберг, 1916 : 306.

Повсюду нередок; попадает вместе с *S. lineola* Zett. (см. № 53); время лёта: май—август. — Европейская часть СССР (Архангельская обл., Эстония, Ленинградская и Ярославская обл.). Север и средняя полоса зап. Европы.

78. *Sphaerophoria loewi* Zett.

Л и т.: Штакельберг, 1916 : 306.
М а т.: Прим.: Н. Бронная, 10 VIII 1915 (1 ♂).

Очень редок. — Европейская часть СССР (Ленинградская обл.). Северная и средняя полоса зап. Европы.

79. *Sphaerophoria menthastris* L.

Л и т.: Cederhielm, 1798 : 306 (*Syrphus*); Остен-Сакен, 1858 : 145 (*S. taeniata*, *S. picta*, *S. melissae*); Штакельберг, 1915 : 210.

Обыкновенен повсюду по лесным опушкам, полянам, а также на лугах, по преимуществу на цветах низкорослых растений — *Potentilla erecta* и др.; время лёта: май—август. В равной мере обычен как типичная форма вида, так и *ab. picta* Mg. и *ab. taeniata* Mg. — Вся Европейская часть СССР, Сибирь на восток до южн. Приморья, Камчатка. Зап. Европа, Япония, Сев. Америка.

80. *Sphaerophoria rüppelli* Wd.

Л и т.: Штакельберг, 1915 : 210 (*S. flavicauda* Zett. + var. *nitidicollis* Zett.).
М а т.: Прим.: Шувалово, 27 VII 1897 (1 ♀; Якобсон); Н. Бронная, 27, 29 VI 1913 (2 ♀♀). Луж.: Ящера, 17 VIII 1957 (1 ♀).

Редок; экземпляр, взятый в окрестностях Н. Бронной 27 июня 1913, принадлежит к *ab. nitidicollis* Zett. — Европейская часть СССР, Ср. Азия, южная часть зап. Сибири. Зап. Европа.

81. *Sphaerophoria scripta* L.

Л и т.: Cederhielm, 1798 : 307 (*Syrphus*); Порчинский, 1874 : 53; Штакельберг, 1915 : 209.

Обычен повсюду на цветах низкорослых растений — *Potentilla erecta*, *Ranunculus* и многих других; время лёта: май—август. *Ab. dispar* Lw. попадает несколько реже типичной формы вида. — Вся европейская часть СССР, Кавказ, Ср. Азия, Сибирь. Зап. Европа.

82. *Xanthogramma citrofasciatum* Deg.

Л и т.: Cederhielm, 1798 : 305 (*Syrphus festivus*); Штакельберг, 1915 : 210.
М а т.: Прим.: Лахта, 15 VI 1919 (1 ♂); Н. Бронная, 21, 23 VI 1915 (2 ♂♂). В.-изв.: Сабляно, 1 VII 1923 (1 ♂). Гд.-Сив.: Рождествено, 6 VI 1956 (1 ♂). Луж.: Толмачево, 27 V 1938 (1 ♀).

Редок; время лёта: июнь. — Европейская часть СССР на север до Ленинградской обл., Кавказ, зап. Сибирь, вост. Казахстан (Алма-Ата). Зап. Европа.

83. *Xanthogramma ornatum* Mg.

Л и т.: Остен-Сакен, 1858 : 144 (*Doros ornatus*); Штакельберг, 1915 : 210.

Нередок; распространен в Ленинградской обл. более или менее равномерно; станции обитания — лесные опушки и поляны; попадает по преимуществу на цветах зонтичных (*Heracleum*, *Pastinaca*, *Aegorodidium* и др.); время лёта: июнь—июль. — Европейская часть СССР от Эстонии и Ленинградской обл. до Крыма и Кавказа, горы Ср. Азии (Гиссарский хребет), зап. Сибирь, Прибайкалье. Зап. Европа на север до Финляндии.

84. *Doros conopseus* F.

Л и т.: Штакельберг, 1915 : 210; Баровский, 1922 : 58, 63.
М а т.: Сил.: Гатчина, 17 VII 1906 (1 ♂; Баровский). Луж.: Толмачево, 21 VII 1935 (1 ♂); Луга, 1, 2 VII 1953 (2 ♂♂); Раковичи, 5 VI 1897 (1 ♀; Плеске). Лад.: Медная, 23 VI 1920 (1 ♀; Баровский).

Редок; попадает по преимуществу на цветах зонтичных (*Heracleum* и др.); время лёта: июнь—июль. — Европейская часть СССР на север до Ленинградской обл., Кавказ, Сибирь (Прибайкалье), южн. Приморье. Зап. Европа.

85. *Chrysotoxum arcuatum* L.

Л и т.: Cederhielm, 1798 : 304 (*Syrphus*); Остен-Сакен, 1858 : 144; Штакельберг, 1915 : 216; Штакельберг, 1916 : 307.

Нередок местами по лесным опушкам и полянам на цветах *Potentilla erecta*, *Veronica* и других низкорослых растений; время лёта: июнь—август. — Европейская часть СССР, Кавказ, зап. Сибирь. Зап. Европа.

86. *Chrysotoxum bicinctum* L.

Л и т.: Остен-Сакен, 1858 : 144; Штакельберг, 1915 : 216.

Обычен повсюду на различных цветах, в особенности зонтичных (*Heraclium*, *Aegorodium* и др.); время лёта: июнь—август. — Европейская часть СССР от Эстонии и Ленинградской обл. до Украины, Кавказ, Сибирь (Алтай, Прибайкалье). Зап. Европа, сев. Монголия.

87. *Chrysotoxum cautum* Harr.

М а т.: Гд.-Сив.: Рождествоно, 2 VII 1956 (1 ♀). Луж.: Толмачево, 30 VI 1936, 6 VII 1937 (2 ♀♀); Луга, 4 VII 1953, 6, 16 VI 1954, 28 VI, 14, 28 VII 1955 (3 ♂♂, 4 ♀♀).

Нечасто; свойствен южной части Ленинградской обл.; попадает преимущественно на цветах зонтичных (*Heraclium*), а также *Veronica*, *Antennaria* и др.; время лёта: июнь—июль. — Европейская часть СССР на север до южной части Ленинградской обл., Кавказ. Зап. Европа.

88. *Chrysotoxum fasciolatum* Deg.

Л и т.: Штакельберг, 1915 : 216; Штакельберг, 1916 : 307.

М а т.: Прим.: Н. Бронная, 20 VI 1914, 28 VI 1915 (1 ♂, 1 ♀); Черная Лахта, 27 VI 1909 (1 ♀; Бианки). Ток.: Юкки, 12 VI 1932, 21 VII 1933 (1 ♂, 1 ♀). В.-изв.: Саблино, 4 VII 1923 (1 ♂). Гд.-Сив.: Рождествоно, 23 VI, 4 VII, 7 VIII 1956 (4 ♀♀).

Нечасто, по опушкам и полянам на цветах низкорослых растений (*Veronica*, *Potentilla erecta* и др.); время лёта: июнь—июль. — Европейская часть СССР (Ленинградская и Кировская обл.), сев. Кавказ (Теберда), Сибирь (широко распространен и местами, например в Якутии, довольно обычен), Сахалин. Зап. Европа.

89. *Chrysotoxum festivum* L.

Л и т.: Штакельберг, 1915 : 216.

Повсюду нередок; стадии обитания — лесные опушки и поляны; попадают по преимуществу на цветах зонтичных (*Aegorodium*, *Heraclium* и др.), но также на *Veronica*, *Potentilla erecta* и др.; время лёта: июнь—август. — Европейская часть СССР от Архангельской обл. до Украины, Кавказ, горы Ср. Азии, Сибирь (Алтай, Прибайкалье). Зап. Европа, сев. Монголия.

90. *Chrysotoxum latilimbatum* Coll.

М а т.: Сил.: Гатчина, 1 VII 1940 (1 ♂).

Очень редок. — Европейская часть СССР (Ленинградская обл.). Зап. Европа (Англия).

91. *Chrysotoxum octomaculatum* Curt.

Л и т.: Штакельберг, 1915 : 216 (*Ch. elegans* Lw.); Баровский, 1925 : 67 (*Ch. elegans* Lw.).

М а т.: Прим.: Терпоки (1 ♀; Вагнер); Комарово, 14 VII 1950 (1 ♀). Луж.: Толмачево, 6, 7, 21, 26 VI, 14 VIII 1898 (3 ♂♂, 2 ♀♀; Плеске), 18 VIII 1919, 22 VII 1935 (1 ♂, 3 ♀♀); Асея близ Преображенской, 1907 (5 ♂♂, 3 ♀♀; Скориков); Луга, 21 VII 1953,

25, 28 VI, 5, 18 VII 1955 (2 ♂♂, 3 ♀♀); Раковичи, 28 V, 24 VI, 24 VII, 16 VIII 1897 (2 ♂♂, 2 ♀♀; Плеске), 1 VII 1955 (1 ♂); Калгановка, 13 VII 1925 (1 ♀).

Нередок местами в южной части Ленинградской обл.; время лёта: июнь—август. — Европейская часть СССР на север до Ленинградской обл., на юг до Украины (Харьковская обл.) и Нижнего Поволжья. Зап. Европа.

92. *Chrysotoxum vernale* Lw.

Л и т.: Штакельберг, 1915 : 216.

М а т.: Луж.: Толмачево, 30 V, 1, 19 VI, 19 VII 1898 (1 ♂, 3 ♀♀; Плеске), 30 VI 1936 (1 ♀); Асея близ Преображенской, 1907 (2 ♀♀; Скориков); Луга, 8 VII 1952, 2, 4, 6 VI 1954, 12, 21, 25, 28 VI, 2, 11, 18 VII 1955 (2 ♂♂, 10 ♀♀); Раковичи, 22, 26 V, 3, 10, 24, 29 VI, 2 VII 1897 (2 ♂♂, 5 ♀♀; Плеске).

Нередок местами в южной части Ленинградской обл. в первую половину лета; попадает преимущественно на цветах *Veronica*, *Taraxacum*, *Heraclium* и др. — Европейская часть СССР на север до Ленинградской обл., Кавказ, юго-вост. Казахстан, Киргизия, Сибирь на восток до Красноярска. Зап. Европа.

93. *Chrysotoxum verralli* Coll.

М а т.: Луж.: Луга, 10 VII 1953, 13 VII 1955 (2 ♂♂).

Редок; экземпляры пойманы на цветах *Heraclium*. — Европейская часть СССР (Ленинградская, Псковская и Харьковская обл., Крым), Кавказ, Сибирь (Алтай). Зап. Европа.

94. *Rhingia campestris* L.

Л и т.: Штакельберг, 1915 : 211; Баровский, 1922 : 64; Баровский, 1925 : 67.

Нередок местами в мезофитных стадиях по опушкам лесов, по преимуществу в южной части Ленинградской обл.; попадает на цветах *Geum rivale*, *Lamium* и других растений с закрытыми цветками; время лёта: конец мая—август. — Европейская часть СССР на север до Эстонии и Ленинградской обл., Кавказ, Сибирь (Алтай, Прибайкалье). Зап. Европа, кроме крайнего севера.

95. *Rhingia rostrata* L.

М а т.: Сил.: Гатчина, 19 VI 1940 (2 ♀♀). Гд.-Сив.: Карташевская, 8 VI 1952 (1 ♀). В.-Луж.: Гобжица, 2, 3 VIII 1934 (2 ♀♀). Луж.: Луга, 17 VIII 1953, 15, 17 VI, 6, 17, 26 VIII 1954, 21, 23 VI, 14 VIII 1955 (3 ♂♂, 7 ♀♀).

Нечасто; вид распространен в Ленинградской обл. локально; попадает в мезофитных стадиях; время лёта: июнь, август (два поколения?). — Европейская часть СССР от Ленинградской обл. до Крыма и Кавказа, зап. Сибирь (Алтай). Зап. Европа.

96. *Hammerschmidtia ferruginea* Flln.

Л и т.: Штакельберг, 1915 : 211; Штакельберг, 1916 : 306.

М а т.: Прим.: Н. Бронная, 19, 31 VII 1915, 7 VII 1918 (2 ♂♂, 1 ♀). Ток.: Юкки, 5, 16, 30 VII 1931, 24 VI 1932 (1 ♂, 7 ♀♀). Сил.: Гатчина, 25 V 1948 (1 ♀). В.-изв.: Саблино, 11 VII 1923 (1 ♂). Гд.-Сив.: Карташевская, 10, 28 VI, 2 VII 1926 (3 ♂♂, 3 ♀♀). Луж.: Толмачево, 17 VII 1935, 15, 18, 30 VI 1936, 10, 22 VI, 1 VII 1937, 3, 7 VII 1938 (4 ♂♂, 6 ♀♀); Калгановка, 4 VII 1925 (1 ♂).

Нередок в большей части Ленинградской обл., хотя распространен локально; попадает по преимуществу на поваленных стволах старых осин, а также на цветах зонтичных, розоцветных и др.; время лёта: июнь—июль. — Европейская часть СССР (Архангельская, Ленинградская, Мо-

гилевская и Ярославская обл.), Кавказ (Бакурьяни), зап. Сибирь. Большая часть зап. Европы.

97. *Hammerschmidtia ingrlica* Stack.

Л и т.: Штакельберг, 1952б : 370.

М а т.: Луж.: Толмачево, 10 VI 1937, 27 V 1938 (4 ♂♂, 1 ♀).

Несколько экземпляров этого недавно описанного вида взяты мною в окрестностях Толмачева на срубленных стволах очень старых осин, лежавших на опушке леса, в конце мая—начале июня 1937 и 1938 гг.; вместе с этим видом, но в большем числе попадался *Hammerschmidtia ferruginea* Flln. Из других мест, помимо Ленинградской обл., вид пока неизвестен.

98. *Brachyopa conica* Pz.

М а т.: Гд.-Сив.: Рождествоно, 5 VI, 2 VII 1956 (1 ♂, 2 ♀♀).

Два экземпляра (♂♀) этого вида взяты мною на листьях травянистых растений на берегу ручья близ с. Рождествоно в смешанном лесу и одна самка в том же лесу у елового пня. — Европейская часть СССР (Ленинградская обл.), Сибирь (Алтай). Центр зап. Европы.

99. *Brachyopa dorsata* Zett.

Л и т.: Штакельберг, 1915 : 214; Баровский, 1925 : 67.

М а т.: Ток.: Юкки, 22 V 1947 (1 ♂). Сил.: Гатчина, 18 V 1940 (1 ♂). В.-изв.: Лисино, 21 V 1898 (1 ♂; Исполатов). В.-Луж.: Гобжица, 8 V 1934 (1 ♂). Луж.: Ящера, 18 VI 1957 (1 ♀).

Редок; время лёта: май—июнь. — Европейская часть СССР (Ленинградская обл.), Сибирь, южн. Приморье. Север и средняя полоса зап. Европы.

100. *Brachyopa pilosa* Coll.

М а т.: Луж.: Толмачево, 16 VI 1936, 27 V, 3 VII 1938 (3 ♂♂, 1 ♀).

Вид изредка попадался в окрестностях Толмачева на вытекающем соке дубов в долине р. Луги. — Европейская часть СССР (Лужский район Ленинградской обл.). Средняя полоса зап. Европы (Чехословакия, Англия).

101. *Brachyopa plena* Coll.

М а т.: Луж.: Толмачево, 3 VII 1938 (1 ♂).

Вид попадает вместе с *Brachyopa pilosa* Coll., но несколько реже его. — Европейская часть СССР (Лужский район Ленинградской обл.). Средняя полоса зап. Европы (Чехословакия).

102. *Brachyopa testacea* Flln.

Л и т.: Штакельберг, 1915 : 211 (*Hammerschmidtia conica* Pz.); Баровский, 1925 : 67 (*Hammerschmidtia conica* Pz.).

М а т.: Прим.: Лахта, 9 VI 1919 (6 ♂♂, 1 ♀); Озерки, 9, 16 V 1920 (3 ♂♂, 5 ♀♀). Ток.: Юкки, 18 VI, 9 VII 1928, 24 VI 1932 (6 ♂♂). Гд.-Сив.: Каргашевская, 28 VI, 2 VII 1926 (3 ♂♂). В.-Луж.: Гобжица, 8 V 1934 (1 ♂). Луж.: Толмачево, 10, 20 VI 1937, 3 VII 1938 (7 ♂♂).

Местами нередок; попадает на цветах зонтичных, *Ledum*, *Filipendula* и др.; время лёта: май—июнь. — Европейская часть СССР (Ленинградская и Архангельская обл.), Сибирь (Прибайкалье, Якутия), южн. Приморье. Север и средняя полоса зап. Европы.

103. *Ferdinandea cuprea* Scop.

Л и т.: Штакельберг, 1915 : 215; Штакельберг, 1916 : 307.

Вид распространен более или менее равномерно по всей Ленинградской обл., но попадает не часто; регулярно попадает на вытекающем соке дубов, берез и других деревьев; время лёта: конец мая—начало августа. — Европейская часть СССР от Ленинградской обл. до Крыма и сев. Кавказа, южн. Приморье. Зап. Европа.

104. *Ferdinandea ruficornis* F.

М а т.: Прим.: Удельная, 9 VIII 1897 (1 ♀; Блекер). Сил.: Суйда, 29 VIII 1900 (1 ♀; Баровский). Луж.: Толмачево, 1907 (1 ♂; Скориков), 15, 25, 28 VII, 2, 7, 17 VIII 1935, 24 VI, 11, 16 VII, 28 VIII 1937, 3, 7 VII 1938 (8 ♂♂, 7 ♀♀).

Вид распространен локально, причем свойствен по преимуществу южной части Ленинградской обл.; попадает наиболее часто на вытекающем соке дубов; время лёта: июль—август. — Европейская часть СССР от Ленинградской обл. до южн. Украины, Сибирь (Алтай), южн. Приморье; Зап. Европа.

105. *Liogaster metallina* F.

Л и т.: Штакельберг, 1915 : 203.

Нередок в большей части Ленинградской обл. на цветах лютиков и других растений, по преимуществу около воды; время лёта: май—август. — Европейская часть СССР от Архангельской обл. до Крыма и Кавказа (Дагестан, Грузия), юго-вост. Казахстан, Сибирь (Прибайкалье). Большая часть зап. Европы.

106. *Liogaster splendida* Mg.

Л и т.: Баровский, 1922 : 59.

М а т.: Сил.: Суйда, 20 VI 1900 (1 ♀; Баровский). Луж.: Луга, 28 VI 1953, 7 VI, 4 VII 1954 (1 ♂, 2 ♀♀).

Редок и свойствен по преимуществу южным районам Ленинградской обл.; попадает на цветах *Pimpinella* и других растений; время лёта: июнь—июль. — Европейская часть СССР на север до Ленинградской обл., Кавказ, Ср. Азия, южн. Сибирь до южн. Приморья. Большая часть зап. Европы, кроме севера, Иран, Синьцзян, Монголия.

107. *Orthoneura elegans* Mg.

Л и т.: Порчинский, 1874 : 53; Штакельберг, 1915 : 203; Штакельберг, 1916 : 305; Штакельберг, 1953а : 346.

Нередок в большей части Ленинградской обл. на цветах зонтичных, лютиков и др.; в окрестностях Луги обычен на цветах *Sorbaria sorbifolia* вместе с другими видами *Orthoneura* (*O. nobilis* Flln., *O. intermedia* Lundb., *O. rossica* Stack.); время лёта: вторая половина июня—первая половина августа. — Европейская часть СССР от Ленинградской обл. до Украины, Кавказ, Сибирь (Прибайкалье), южн. Приморье, Сахалин. Большая часть зап. Европы.

108. *Orthoneura erythrogonia* Malm.

Л и т.: Штакельберг, 1929 : 246; Штакельберг, 1953а : 345.

М а т.: Прим.: окрестности Петербурга, 1889 (1 ♀; Сольский); Коломяги, 27 V 1921 (2 ♂♂). Ток.: Юкки, 26 VI 1928 (1 ♂). Луж.: Луга, 6 VII 1952 (1 ♀); Бревское кладбище, 19 VII 1954 (1 ♀).

Редок. — Европейская часть СССР (Архангельская, Ленинградская, Псковская, Новгородская и Свердловская обл.), Сибирь (Томская обл., Якутия, Приамурье), Камчатка. Север зап. Европы.

109. *Orthoneura geniculata* Mg.

Л и т.: Штакельберг, 1916 : 305; Штакельберг, 1921 : 11.
М а т.: Прим.: Петербург, Смоленское кладбище, 4, 7 VI 1893, 21 V 1896 (3 ♀♀; Якобсон), 29 V 1897 (1 ♂, 1 ♀ in sor.; Zubovskiy), 9 V 1916 (1 ♀); Охтенское кладбище, 17 V 1918 (1 ♂, 1 ♀); Лесной, 8 VI 1922 (1 ♀); Н. Бронная, 23 V 1915 (1 ♀). Ток.: Южки, 12 VI 1932 (1 ♀). Гд.-Сив.: Карташевская, 8 VI 1926, 8 VI 1952 (1 ♂, 1 ♀). В.-изв.: Сабляно, 20 VI 1923 (1 ♂, 1 ♀). Луж.: Толмачево, 26 V 1923, 17 VI 1935 (5 ♂♂, 3 ♀♀); Луга, 12, 15 VI 1954, 20 VI 1955 (2 ♂♂, 1 ♀).

Распространен более или менее равномерно, но относительно редок; попадает на цветущих ивах, на листьях черемухи, пораженных глями, и т. п.; время лёта: май—июнь. — Европейская часть СССР от Соловецких островов до Саратовской и Ростовской обл., Сибирь (Прибайкалье, Якутия). Большая часть зап. Европы.

110. *Orthoneura intermedia* Lundb.

Л и т.: Штакельберг, 1929 : 247 (частично); Штакельберг, 1953a : 347.

Нередок повсюду на цветах зонтичных, некоторых розоцветных, в особенности обладающих белыми цветами (*Sorbaria* и т. п.), и др.; время лёта: вторая половина июня—первая половина августа. — Европейская часть СССР (Ленинградская, Псковская и Ярославская обл.), южн. Приморье, Сахалин. Север и средняя полоса зап. Европы (Финляндия, Дания, Польша).

111. *Orthoneura nobilis* Flln.

Л и т.: Gimmerthal, 1847, Bull. Soc. Nat. Moscou, XX, 3 : 172—173; Порчинский, 1874 : 53; Штакельберг, 1915 : 202; Штакельберг, 1916 : 305.

Наиболее обыкновенный вид рода в Ленинградской обл.; распространен по области более или менее равномерно; попадает на цветках зонтичных, некоторых розоцветных, лютиков и др.; время лёта: июнь—июль. — Европейская часть СССР на север до Архангельской обл., Кавказ, горы Ср. Азии (Гиссарский хребет), зап. Сибирь (Алтай). Большая часть зап. Европы.

112. *Orthoneura plumbago* Lw.

Л и т.: Штакельберг, 1921 : 11, 30; Штакельберг, 1953a : 351.
М а т.: Прим.: Петроград, Охтенское кладбище, 30 V 1918 (1 ♀); Лесной, 5 VI 1922 (1 ♂); Сил.: Павловск, 27 V 1917 (1 ♂).

На цветущих ивах; редок. — Европейская часть СССР (Ленинградская, Московская, Пермская и Курская обл.). Польша.

113. *Orthoneura rossica* Stack.

Л и т.: Штакельберг, 1953a : 346.
М а т.: Прим.: Лахта, 9 VI 1919 (3 ♂♂, 2 ♀♀). Ток.: Южки, 18 VI, 2 VII 1928 (2 ♂♂). Луж.: Луга, 6 VII 1952, 7, 15, 22, 25, 26 VII 1953, 15, 30 VI, 5, 21, 24 VII 1954, 27 VII 1955 (27 ♂♂, 5 ♀♀); Калгановка, 7, 11, 17, 20, 28 VI, 9, 10 VII, 11 VIII 1925 (8 ♂♂, 2 ♀♀).

Местами нередок; в окрестностях Луги наиболее часто попадался на цветах *Sorbaria sorbifolia* на Бревском кладбище; время лёта: июнь—июль. — Европейская часть СССР (Ленинградская и Харьковская обл.).

114. *Chrysogaster chalybeata* Mg.

Л и т.: Порчинский, 1874 : 53 (*Ch. splendens* Mg.); Штакельберг, 1915 : 199, 203; Штакельберг, 1921 : 19.

Местами очень обычен, в особенности на открытых, хорошо инсолированных местах — по обочинам дорог, откосам железнодорожного полотна и т. п.; попадает на преимуществу на цветах зонтичных (*Pimpinella saxifraga*, *Heracleum*), сложноцветных (*Cirsium* и др.) и т. п.; время лёта: июнь—август. — Европейская часть СССР от Ленинградской обл. до Украины, Кавказ (Ереван). Большая часть зап. Европы.

115. *Chrysogaster jaroslavensis* Stack.

Л и т.: Штакельберг, 1923 : 226.
М а т.: Сил.: Сиворицы, 20 V 1920 (1 ♀; Фридолин). Гд.-Сив.: Рождествено, 9 VI 1956 (1 ♀); Строганово, 16 VI 1940 (1 ♀; Черновский).

Редок; попадает на цветах *Ranunculus*, а также (по наблюдениям в Ярославской обл.) *Caltha*, *Barbarea* и др.; время лёта: май—июнь. — Европейская часть СССР (Ленинградская и Ярославская обл.).

116. *Chrysogaster macquarti* Lw.

Л и т.: Штакельберг, 1915 : 203.

Нередок повсюду, по преимуществу около воды, на всевозможных цветах — лютиках, одуванчике, сирени и др.; время лёта: июнь—июль (единичные экземпляры попадают и в августе). — Европейская часть СССР от Архангельской обл. до Украины (Киевская, Харьковская и Полтавская обл.), Сибирь на восток до Прибайкалья. Зап. Европа.

117. *Chrysogaster solstitialis* Flln.

Л и т.: Штакельберг, 1915 : 203.

Повсюду нередок; по сравнению с *Ch. chalybeata* Mg. избирает менее инсолированные стадии — долины затененных ручьев и т. п.; попадает на преимуществу на цветах зонтичных (*Aegorodium*, *Angelica*, *Pimpinella* и др.); время лёта: июль—август. — Европейская часть СССР от Эстонии и Ленинградской обл. до Украины (Киевская и Полтавская обл.), Кавказ. Зап. Европа.

118. *Chrysogaster viduata* L.

Л и т.: Остен-Сакен, 1858 : 144; Штакельберг, 1915 : 203; Штакельберг, 1916 : 305.

М а т.: Прим.: Петербург, 13 VII 1902 (1 ♀; Чекини); Комарово, 20 VI 1950 (1 ♀); Н. Бронная, 18 VI 1915 (1 ♂). Гд.-Сив.: Карташевская, 21 VI 1926 (5 ♀♀); Сиверская, 20 VI 1898 (2 ♀♀; Кузнецов); Рождествено, 14 VI 1956 (1 ♂, 5 ♀♀). Луж.: Луга, 19, 24 VI 1954 (1 ♂, 1 ♀); Калгановка, 5 VI 1925 (2 ♂♂, 1 ♀).

Вид распространен локально в Ленинградской обл. и попадает в общем нечасто; стадии обитания — сырые луга с лютиками и т. п.; время лёта: июнь—июль. — Европейская часть СССР от Эстонии и Ленинградской обл. до Украины (Киевская обл.). Зап. Европа.

119. *Leiota ruficornis* Zett.

Л и т.: Штакельберг, 1916 : 305 (*Chilosia maculata* Flln.); Штакельберг, 1923 : 226 (*Chilosia maculata* Flln.).

М а т.: Прим.: Н. Бронная, 4 VI 1915 (1 ♀). Гд.-Сив.: Рождествено, 6 VI 1956 (1 ♀). Луж.: Толмачево, 8 VI 1935, 26 V 1938 (2 ♂♂).

Редок; попадает в начале лета на цветах *Ledum*, *Caltha* и др. — Европейская часть СССР (Ленинградская и Ярославская обл.), вост. Сибирь (Шантарские острова). Северная и средняя полоса зап. Европы.

120. *Cheilosia albigula* Mg.

Л и т.: Штакельберг, 1915 : 204; Штакельберг, 1921 : 9.

М а т.: Прим.: Лесной, 30 IV, 6 V 1898 (2 ♂♂, 1 ♀; Исполатов); Удельная, 19 V 1907 (1 ♂; ?), 12 V 1917, 26 IV, 12 V 1918 (2 ♂♂, 1 ♀); Озерки, 16 IV 1920 (1 ♂, 1 ♀); Парголово, 1 V 1930 (2 ♂♂; Бирюля); Комарово, 13 V 1951, 2 V 1953 (4 ♂♂, 1 ♀); Рошино, 20 V 1954 (1 ♀). Ток.: Левашево, 2 V 1896, 8 V 1899 (3 ♂♂, 1 ♀; Якобсон).

Нечасто; попадает на цветущих ивах, на опавших, освещенных солнцем листьях (до появления травы) и т. п.; время лёта: апрель—май. — Европейская часть СССР (Ленинградская, Московская и Полтавская обл.). Большая часть зап. Европы.

121. *Cheilosia albitarsis* Mg.

Л и т.: Порчинский, 1874 : 53 (*Ch. vidua* Мср.); Штакельберг, 1915 : 205; Hellén, 1929 : 103.

Повсюду обыкновенен; станции обитания — луга и лесные опушки; попадает по преимуществу на желтых цветах лютиков, одуванчиков и т. п.; время лёта: конец мая—июнь; единичные экземпляры самок встречаются еще в июле. — Европейская часть СССР от Архангельской обл. до Украины и сев. Кавказа, Сибирь (Алтай, Прибайкалье). Вся зап. Европа, сев. Африка.

122. *Cheilosia angustigenis* Beck.

Л и т.: Штакельберг, 1915 : 204 (*Ch. barbata* Lw.); Штакельберг, 1916 : 305 (*Ch. hurela* Beck.).

М а т.: Прим.: Н. Бронная, 5, 9 VI 1915 (2 ♀♀). Сил.: Тайцы, 11 VI 1916 (1 ♀). В.-изв.: Лисино, 25 V 1898 (1 ♂; Исполатов).

Редок; время лёта: июнь. — Европейская часть СССР (Ленинградская и Ярославская обл.). Финляндия.

123. *Cheilosia barovskyi* Stack.

Л и т.: Баровский, 1925 : 64; Штакельберг, 1930 : 223—224.

М а т.: Сил.: Гатчина, 5 VI 1922 (2 ♀♀; Баровский). Луж.: Толмачево, 18 V 1936 (1 ♀).

Редок. Вид, описанный по немногим экземплярам из Ленинградской обл. — Пока известен только из Ленинградской обл.

124. *Cheilosia bergenstammi* Beck.

М а т.: Гд.-Сив.: Рождествоно, 8 VI 1956 (1 ♀).

Редок; из Ленинградской обл. известен в одном экземпляре. — Европейская часть СССР (Ленинградская обл.). Южная часть сев. Европы и средняя часть зап. Европы.

125. *Cheilosia carbonaria* Egg.

Л и т.: Штакельберг, 1921 : 30.

М а т.: Прим.: Н. Бронная, 7 VII 1918 (1 ♀). Гд.-Сив.: Вырица, 29 VII 1946 (1 ♀). Луж.: Луга, Вревское кладбище, 31 V, 4, 8, 14 VI, 3, 23 VII 1954, 13, 16, 24, 25 VI 1955 (7 ♂♂, 5 ♀♀).

Вид распространен локально в Ленинградской обл. и в общем редок; попадает на цветах одуванчиков, лютиков и т. п., а также на кустах;

время лёта: июнь—июль. — Европейская часть СССР (Ленинградская обл.). Средняя полоса зап. Европы на север до южн. Финляндии.

126. *Cheilosia chloris* Mg.

Л и т.: Штакельберг, 1915 : 204.

М а т.: Прим.: Териоки (1 ♀; Вагнер); Озерки, 9 V 1920 (2 ♀♀); Петропавловск, 23 V 1950 (1 ♂). Сил.: Павловск, 18 V 1899 (2 ♀♀; Мазаракий), 27 V 1917 (2 ♂♂, 8 ♀♀); Гатчина, 5 V 1922 (2 ♀♀; Баровский), 18 V 1940, 25 V 1948, 28 V 1949 (1 ♂, 8 ♀♀). Гд.-Сив.: Рождествоно, 4, 9, 10, 19 VI 1956 (1 ♂, 4 ♀♀). В.-изв.: Саблино, 27 VI 1923, 24 VI 1934, 30 IV 1937 (3 ♂♂, 2 ♀♀). Луж.: Толмачево, 22 V 1898 (1 ♀; Плеске), 7 V 1937, 2 V 1938 (3 ♂♂, 4 ♀♀); Раковичи, 23 V 1897 (1 ♂; Плеске).

Нечасто, местами; время лёта: май—июнь. — Европейская часть СССР от Ленинградской обл. до Украины. Большая часть зап. Европы, кроме юга.

127. *Cheilosia chrysocoma* Mg.

Л и т.: Штакельберг, 1915 : 204; Штакельберг, 1916 : 305; Баровский, 1925 : 67.

М а т.: Прим.: Н. Бронная, 27 V 1915 (1 ♂). Сил.: Гатчина, 5 VI 1922 (1 ♀; Баровский). Гд.-Сив.: Карташевская, 12 VI 1926 (1 ♂). В.-изв.: Лисино, 4 VI 1898 (2 ♂♂; Исполатов). Луж.: Толмачево, 6, 7 VI 1898 (2 ♀♀; Плеске); Раковичи, 19 V 1897 (2 ♂♂, 1 ♀; Плеске).

Редок и локален; время лёта: май—первая половина июня. — Европейская часть СССР от Архангельской до Могилевской и Московской обл., Сибирь (Прибайкалье, Якутия). Средняя полоса, зап. Европы.

128. *Cheilosia cynocephala* Lw.

Л и т.: Hellén, 1929 : 104.

М а т.: Прим.: Петроград, Смоленское кладбище, 19 V 1922 (2 ♂♂, 1 ♀). Луж.: Калгановка, 31 VII 1925 (1 ♀).

Редок. — Европейская часть СССР (Ленинградская и Харьковская обл., Молдавия). Большая часть зап. Европы.

129. *Cheilosia flavipes* Pz.

Л и т.: Штакельберг, 1915 : 204; Hellén, 1929 : 107.

М а т.: Прим.: Петроград, Каменный остров, 24 V 1922 (3 ♂♂, 1 ♀); Лесной, 8 VI 1922 (1 ♂); Удельная, 23 V 1922 (1 ♀); Озерки, 9, 16 V 1920 (4 ♂♂). Сил.: Тайцы, 11 VI 1916 (1 ♀); Гатчина, 13 V 1921 (1 ♂; Фридолин), 24 V 1940, 3, 7 VI 1947 (5 ♂♂, 2 ♀♀). Гд.-Сив.: Рождествоно, 5, 8 VI 1956 (2 ♂♂). Луж.: Толмачево, 26 V 1923 (2 ♀♀); Луга, 10, 13 VI 1955 (1 ♂, 1 ♀).

Нечасто, местами; попадает по преимуществу на цветущих одуванчиках; время лёта: май—первая половина июня. — Европейская часть СССР от Ленинградской обл. до Украины и Нижнего Поволжья. Средняя полоса зап. Европы.

130. *Cheilosia flavissima* Beck.

М а т.: Луж.: Толмачево, 8, 15 VIII 1936, 3 VIII 1937 (3 ♀♀); Ящера, 10—24 VIII 1957 (33 ♀♀); Калгановка, 5 VI 1925 (1 ♀).

Редок; попадает в сырых лиственных или смешанных лесах, по преимуществу на цветах зонтичных (*Angelica*). — Север европейской части СССР (Ленинградская и Новгородская обл.), Сахалин, Курильские острова. Зап. Европа (Финляндия, центр. Европа).

131. *Cheilosia fraterna* Mg.

М а т.: Прим.: Комарово, 20 VI 1950 (1 ♀); Н. Бронная, 29 V 1914, 29 V 1915 (1 ♂, 1 ♀). Гд.-Сив.: Рождествоно, 9, 10 VI 1956 (2 ♂♂, 1 ♀). Луж.: Луга, 13, 16 VI 1955 (3 ♂♂).

Редок; попадаетя по преимуществу на цветах *Tagetes*; время лёта: май—июнь. — Европейская часть СССР (Ленинградская обл.). Большая часть зап. Европы.

132. *Cheilosia frontalis* Lw.

Л и т.: Штакельберг, 1915 : 204; Hellén, 1929 : 103.

Местами нередок; попадаетя по преимуществу в сырых местах на цветах селезеночника (*Chrysosplenium*), калужницы (*Caltha*), ив, одуванчика и т. п.; время лёта: май—июнь. — Европейская часть СССР (Ленинградская и Московская обл.). Средняя полоса зап. Европы от Альп до Финляндии.

133. *Cheilosia gigantea* Zett.

Л и т.: Штакельберг, 1915 : 204 (*Ch. olivacea* Zett.); Штакельберг, 1916 : 305 (*Ch. olivacea* Zett.); Hellén, 1929 : 104.

Нередок повсюду на цветах одуванчика, более ранних зонтичных (*Anthriscus*) и др.; время лёта: май—июнь. — Европейская часть СССР (Ленинградская, Ярославская, Московская, Харьковская и Пермская обл.), Камчатка (Hellén, 1930). Север и средняя полоса зап. Европы.

134. *Cheilosia grossa* Flin.

Л и т.: Штакельберг, 1915 : 204; Штакельберг, 1921 : 9.

Нередок повсюду на ранневесенних цветах: ивах, мать-и-мачехе и др.; время лёта: вторая половина апреля—май. — Европейская часть СССР от Ленинградской обл. до Украины и Крыма, сев.-зап. Сибирь. Большая часть зап. Европы.

135. *Cheilosia honesta* Kow.

Л и т.: Штакельберг, 1915 : 204; Штакельберг, 1915 : 204 (*Ch. melanopa* Zett.); Штакельберг, 1916 : 305.

М а т.: Прим.: Лесной, 8 VI 1922 (1 ♀); Озерки, 16 V 1920 (2 ♂♂); Лахта, 20 V 1920 (1 ♀); Петропавловск, 23 V 1950 (1 ♀). Сил.: Тайцы, 10 VI 1916 (1 ♀). В.-изв.: Лисино, 3 VI 1898 (1 ♀; Исполатов). Гд.-Сив.: Рождество, 16 VI 1956 (1 ♀). Луж.: Толмачево, 21 V 1898 (1 ♂, 1 ♀; Плеске), 26 V 1923 (1 ♀).

Относительно редок; время лёта: май—первая половина июня. — Европейская часть СССР (Ленинградская и Ярославская обл.). Большая часть зап. Европы.

136. *Cheilosia illustrata* Harr.

Л и т.: Порчинский, 1877 : 162 (*Ch. oestracea* L.); Штакельберг, 1915 : 203.

Повсюду нередок; станции обитания — лесные опушки и поляны; попадаетя преимущественно на цветах зонтичных (*Heracleum*, *Aegorodion*); время лёта: июль—август. — Европейская часть СССР от Архангельской обл. до Могилевской, Московской и Куйбышевской обл., зап. Сибирь (Алтай). Зап. Европа.

137. *Cheilosia impressa* Lw.

Л и т.: Штакельберг, 1915 : 204; Баровский, 1925 : 67.

Распространен более или менее равномерно по Ленинградской обл., но попадаетя в общем не часто; иногда наблюдаются вспышки массовых размножений вида (июль 1919 г., Смоленское кладбище); попадаетя по преимуществу на цветах зонтичных (*Aegorodion*, *Heracleum* и др.), а также на листьях кустарников; время лёта: июль; единичные экземпляры

попадаютя с конца мая до середины августа. — Европейская часть СССР от Эстонии и Ленинградской обл. до Украины (Полтавская обл.) и Чкаловской обл., сев.-зап. и вост. Казахстан, Сибирь (Алтай), южн. Приморье, Камчатка (обычен), Сахалин, Курильские острова. Зап. Европа.

138. *Cheilosia ingrica* Stack., sp. n.

М а т.: Гд.-Сив.: Рождество, 10 VI 1956 (1 ♀).

Вид известен пока только в одном экземпляре.

139. *Cheilosia intonsa* Lw.

Л и т.: Остен-Сакен, 1858 : 144 (*Ch. fraterna*); Штакельберг, 1915 : 204.

Довольно обычен на цветах различных сложноцветных (в особенности *Leontodon autumnalis*) во второй половине лета (июль—август); реже попадаетя весной на цветущих ивах. — Европейская часть СССР (Ленинградская, Ярославская, Московская, Черниговская и Киевская обл.). Большая часть зап. Европы.

140. *Cheilosia langhofferi* Beck.

Л и т.: Штакельберг, 1915 : 204.

М а т.: Прим.: Озерки, 2, 16 V 1920 (2 ♂♂, 2 ♀♀); Рошино, 20 V 1954 (1 ♀). Луж.: Толмачево, 21 V 1898 (1 ♂; Плеске), 26 V 1934 (1 ♀); Луга, 12 VI 1955 (1 ♀).

Редок; попадаетя по преимуществу на цветах *Tagetes*; время лёта: май. — Европейская часть СССР (Ленинградская, Ярославская и Московская обл.). Север и средняя полоса зап. Европы.

141. *Cheilosia longula* Zett.

Л и т.: Штакельберг, 1915 : 203; Штакельберг, 1916 : 305; Hellén, 1929 : 102.

Нередок повсюду в лесистых местностях на цветах зонтичных, розоцветных (*Sorbaria* в парках) и др., а также на листьях кустарников; время лёта: июль—август. — Европейская часть СССР от Кольского полуострова до центральных областей (Московской и Владимирской обл.), сев. Казахстан, большая часть Сибири, южн. Приморье, Сахалин, Курильские острова. Зап. Европа.

142. *Cheilosia morio* Zett.

М а т.: Прим.: Озерки, 9 V 1920 (1 ♂); Комарово, 13 V 1951 (1 ♀). В.-изв.: Саблино, 30 IV 1937 (1 ♀). В.-Луж.: Гобжица, 2, 3 V 1934 (1 ♀).

Редок; попадаетя по преимуществу на цветущих ивах; время лёта: май. — Европейская часть СССР (Ленинградская, Кировская и Пермская обл.). Север и средняя полоса зап. Европы.

143. *Cheilosia mutabilis* Flin.

Л и т.: Штакельберг, 1915 : 205; Hellén, 1929 : 105.

Повсюду обыкновенен на цветах, листьях кустарников, стволах деревьев и т. п.; время лёта: июль—июль. — Европейская часть СССР от Архангельской обл. до Украины (Киев, Подольская обл.) и сев. Кавказа, Сибирь (Алтай, Прибайкалье). Большая часть зап. Европы.

144. *Cheilosia nasutula* Beck.

Л и т.: Штакельберг, 1916 : 305.

М а т.: Прим.: Н. Бронная, 2 VII 1915, 24 VI 1918 (2 ♀♀). Сил.: Гатчина, 11 VI, 1 VII 1940, 25 V 1948 (2 ♂♂, 1 ♀); Елизаветино, 22 V 1953 (8 ♂♂, 1 ♀). Луж.: Луга, 17 VII 1952, 31 V, 1, 4, 6, 8, 17, 23 VI 1954, 13, 18, 20, 23, 24 VI 1955 (22 ♂♂, 40 ♀♀); Калгановка, 3 VI 1925 (1 ♂, 1 ♀).

Местами нередок; станции обитания — лесные опушки; время лёта: конец мая—июнь. — Европейская часть СССР (Ленинградская обл.). Северная и средняя полосы зап. Европы.

145. *Cheilosia nigra* Zett.

Л и т.: Штакельберг, 1916 : 305.

М а т.: Прим.: Лахта, 9 VI 1919 (1 ♀); Н. Бронная, 12 VI 1915 (1 ♀).

Редок; попадает местами на цветах багульника (*Ledum*); время лёта: июнь. — Север европейской части СССР. Сев. Европа.

146. *Cheilosia nigripes* Mg.

Л и т.: Штакельберг, 1915 : 203; Штакельберг, 1916 : 305; Hellén, 1929 : 101.

Нередок местами на цветах *Ranunculus*, *Taraxacum* или на кустах; время лёта: конец мая—июнь. — Европейская часть СССР от Ленинградской обл. до Украины (Харьковская обл.), Сибирь (Алтай), южн. Приморье. Север и средняя полосы зап. Европы.

147. *Cheilosia pagana* Mg.

Л и т.: Штакельберг, 1915 : 203; Штакельберг, 1916 : 305; Штакельберг, 1921 : 10; Hellén, 1929 : 102.

Нередок повсюду, начиная с весны, когда концентрируется на цветущих ивах, до второй половины лета (июль—август), когда попадает по преимуществу на зонтичных. — Европейская часть СССР от Соловецких островов до Украины (Харьковская обл.), Сибирь (Алтай), Камчатка, Сахалин. Вся зап. Европа, Сев. Америка, включая Аляску.

148. *Cheilosia proxima* Zett.

Л и т.: Hellén, 1929 : 102.

М а т.: Прим.: Петровворец, 23 V 1950 (1 ♀). Сил.: Гатчина, 18, 24 V 1940, 30 V 1947, 25 V 1948, 28 V 1949 (10 ♂♂, 4 ♀♀). Гд.-Сив.: Рождествено, 9, 16 VI 1956 (1 ♂, 1 ♀). Луж.: Толмачево, 22, 26 V 1898 (2 ♂♂; Плеске).

Нечасто, местами; регулярно попадает в окрестностях Гатчины на цветах *Ranunculus* и др.; время лёта: май—первая половина июня. — Европейская часть СССР (Ленинградская обл.). Зап. Европа (Финляндия, Швеция).

149. *Cheilosia pubera* Zett.

Л и т.: Штакельберг, 1915 : 203; Штакельберг, 1916 : 305; Штакельберг, 1921 : 10.

Местами обычен на цветах калужницы (*Caltha*); время лёта: май—июнь. — Европейская часть СССР (Ленинградская, Псковская, Новгородская, Ярославская и Московская обл.). Север и средняя полосы зап. Европы.

150. *Cheilosia rotundicornis* Hell.

Л и т.: Hellén, 1929 : 103.

М а т.: Луж.: Толмачево, 28 VII 1935 (1 ♀).

По-видимому, редок; помимо Лужского района, вид известен также из окрестностей Выборга (Hellén, 1929). — Европейская часть СССР (Ленинградская обл.). Южн. Финляндия.

151. *Cheilosia rotundiventris* Beck.

Л и т.: Штакельберг, 1916 : 305.

М а т.: Прим.: Удельная, 12 V 1918 (1 ♂); Н. Бронная, 16 VIII 1914 (1 ♀). Ток.: Юрки, 15 VII 1932 (1 ♂).

Редок. — Европейская часть СССР (Ленинградская обл.). Средняя полоса зап. Европы на север до Финляндии.

152. *Cheilosia ruralis* Mg.

Л и т.: Штакельберг, 1915 : 205; Штакельберг, 1916 : 305; Hellén, 1929 : 106.

Обыкновенен повсюду на ранних весенних цветах, в особенности ивах, реже на одуванчике, калужнице, ветренице и др., а также на пораженных тлями листьях черемухи; время лёта; апрель—июнь. — Европейская часть СССР от Ленинградской и Новгородской обл. до Украины (Киев, Харьковская обл.), Сибирь (Прибайкалье), южн. Приморье. Большая часть зап. Европы.

153. *Cheilosia scanica* Ringd.

Л и т.: Штакельберг, 1915 : 205 (*Ch. morio* Zett.); Штакельберг, 1921 : 10 (*Ch. morio* Zett.).

М а т.: Прим.: Петербург, Гутуевский остров, 2 V 1899 (1 ♀; Мазаракий); Удельная, 12 V 1918, 22 IV, 2 V 1930 (3 ♀♀); Лыгово, 8 V 1897 (1 ♀; Кузнецов). Сил.: Павловск, 4 V 1919 (1 ♀). Луж.: Толмачево, 1 V 1936 (1 ♀).

Редок; попадает по преимуществу на цветущих ивах; время лёта: вторая половина апреля—первая половина мая. — Европейская часть СССР (Хибины, Ленинградская обл.). Зап. Европа (южн. Швеция, Чехословакия).

154. *Cheilosia scutellata* Flin.

Л и т.: Штакельберг, 1915 : 203; Штакельберг, 1916 : 305.

Нередок на цветах *Aegopodium*, *Heraclium* и других зонтичных; время лёта: июль—август. — Европейская часть СССР от Эстонии и Ленинградской обл. до Крыма, Кавказ, Сибирь, южн. Приморье, Сахалин. Большая часть зап. Европы. Передняя Азия (Сирия).

155. *Cheilosia variabilis* Pz.

Л и т.: Порчинский, 1874 : 53; Штакельберг, 1915 : 204; Штакельберг, 1916 : 305; Баровский, 1925 : 67; Hellén, 1929 : 107.

Вид распространен более или менее равномерно по Ленинградской обл., но попадает в общем не часто; более обычен на освещенных солнцем листьях кустарников (орешник, липа и др.), реже — на цветах; время лёта: июнь—июль. — Европейская часть СССР от Ленинградской обл. до Украины и южн. Приуралья (Чкаловская обл.), сев. Казахстан. Зап. Европа.

156. *Cheilosia velutina* Lw.

Л и т.: Штакельберг, 1922 : 93; Hellén, 1929 : 104.

Местами нередок, по преимуществу на цветах зонтичных (*Heraclium*, *Aegopodium*, *Angelica*); время лёта: июль—август. — Европейская часть СССР от Ленинградской обл. до Украины (Харьковская обл.) и Оренбургской обл., зап. Сибирь (Омская обл.). Зап. Европа.

157. *Cheilosia vernalis* Flin.

Л и т.: Штакельберг, 1915 : 205; Штакельберг, 1916 : 305 (? *Ch. melanura* Beck.); Hellén, 1929 : 105.

Нередок повсюду с весны до конца лета (май—август); попадает на всевозможных цветах — калужнице, одуванчиках, зонтичных, сложноцветных (к осени на *Leontodon*). — Европейская часть СССР от Эстонии

и Ленинградской обл. до Украины (Киевская и Харьковская обл.), Сибирь на восток до Прибайкалья. Зап. Европа.

158. *Neoscia aenea* Mg.

Л и т.: Штакельберг, 1955а : 351.

М а т.: Луж.: Луга, 17, 21 VI 1954, 9, 12, 13, 16, 18, 20 VI 1955 (14 ♂♂, 6 ♀♀).

Вид распространен в Ленинградской обл. локально; попадался на прибрежной растительности при слиянии рек Вревки и Луги в Лужском районе в июне 1954 и 1955 гг. — Европейская часть СССР от Ленинградской обл. до Украины (Киев), Казахстан (Алма-Ата), зап. Сибирь (Алтай). Большая часть зап. Европы.

159. *Neoscia dispar* (Mg.) Coll.

Л и т.: Порчинский, 1874 : 53; Штакельберг, 1915 : 211 (*N. floralis* Mg.).

Наиболее обыкновенный в Ленинградской обл. и местами массовый вид рода; стадии обитания — заросли гидрофильной растительности по берегам всевозможных водоемов: озер, рек, ручьев, канав и т. п.; время лёта: июнь—август. — Вся европейская часть СССР, Ср. Азия (зап. Памир), Сибирь, Камчатка, Сахалин. Зап. Европа, Монголия, Китай (Цайдам).

160. *Neoscia geniculata* (Mg.) Coll.

Л и т.: Штакельберг, 1955а : 350.

М а т.: Ток.: Юкки, 13, 16, 28 VI 1928 (3 ♂♂, 1 ♀). Луж.: Яшера, 11, 15 VI, 2 VII 1957 (6 ♂♂, 9 ♀♀).

Редок; попадается на прибрежной растительности водоемов; время лёта: июнь. — Европейская часть СССР от Кольского полуострова до Украины (Харьковская обл.), Сибирь (Алтай, Прибайкалье, Якутия). Северная и средняя полоса зап. Европы. В Европе вообще редок, в Якутии обычен.

161. *Neoscia interrupta* Mg.

Л и т.: Штакельберг, 1955а : 348.

М а т.: Прим.: Петроград, Смоленское кладбище, 26 V 1917, 22 VI 1918 (2 ♀♀); Охтенское кладбище, 17 V 1918 (1 ♂, 2 ♀♀); Лесной, 25 V 1919 (1 ♂); Удельная, 2 VI 1918, 22 IV 1930, 8 VI 1946, 14 V 1949, 25 V 1954 (1 ♂, 6 ♀♀). Луж.: Луга, 12 VIII 1953.

Местами нередок на водной и околоводной растительности; время лёта: май—август. — Европейская часть СССР (Ленинградская и Ярославская обл.), зап. Сибирь (Томская обл.). Северная и средняя полоса зап. Европы.

162. *Neoscia podagrica* F.

Л и т.: Остен-Сакен, 1858 : 144; Штакельберг, 1915 : 210; Штакельберг, 1955а : 345.

Вид широко распространен и повсюду нередок; в отличие от других видов рода *Neoscia* попадает не только около воды, но и в достаточном удалении от водоемов; время лёта: июнь—август. — Европейская часть СССР от Ленинградской и Новгородской обл. до Украины и сев. Кавказа, Прибайкалья. Большая часть зап. Европы.

163. *Sphagina clunipes* Flin.

Л и т.: Остен-Сакен, 1858 : 144; Штакельберг, 1916 : 210; Штакельберг, 1953б : 385; Штакельберг, 1956 : 710.

М а т.: Прим.: Комарово, 13 VII 1949 (1 ♂). Ток.: Юкки, 27 VI 1929 (1 ♀). Гд.-Сив.: Карташевская, 11, 13, 18 VI, 19, 20, 24, 25 VII 1926 (7 ♂♂, 4 ♀♀). В.-Луж.: Гобжица, 19 VIII 1954 (1 ♂). Луж.: Толмачево, 28 V 1934, 10 VII 1936 (1 ♂, 1 ♀); Яшера, 1 VII 1957 (1 ♂); Луга, 21 VI, 17, 22 VII 1955 (3 ♂♂, 1 ♀); Калгановка, 9 VIII 1925 (1 ♀).

Вид ограничен в своем распространении в Ленинградской обл. сильно затененными долинами лесных речек, ручейков, оврагами и т. п., где попадаете обычно на листья травянистых растений, реже на цветах; время лёта: июнь—август. — Европейская часть СССР (Ленинградская обл., Башкирия), Кавказ (Грузия, Армения), южн. Приморье. Большая часть зап. Европы.

164. *Sphagina kimakowiczii* Str.

Л и т.: Штакельберг, 1953б : 385; Штакельберг, 1956 : 710.

М а т.: Луж.: Толмачево, 7 VIII 1936 (1 ♀); Луга, 28 VII 1952, 13 VII 1953 (2 ♀♀); Калгановка, 27 VI 1925 (1 ♀).

Редок; ограничен в своем распространении южными районами Ленинградской обл.; время лёта: июнь—август. — Европейская часть СССР (Ленинградская и Харьковская обл.). Север и средняя полоса зап. Европы от южн. Финляндии до Австрии.

165. *Psilota anthracina* Mg.

М а т.: Луж.: Луга, 5 VII 1954 (1 ♀).

Одна самка этого очень редкого в Ленинградской обл. вида взята мною на Вревском кладбище близ Луги на цветах *Heracleum*. — Европейская часть СССР (Ленинградская обл.). Средняя полоса зап. Европы.

166. *Triglyphus primus* Lw.

Л и т.: Штакельберг, 1923 : 226.

М а т.: Прим.: Ленинград, 8 VI 1921 (1 ♀; Баровский); Смоленское кладбище, 18 VI, 15 VIII 1922 (1 ♂, 1 ♀); Удельная, 6 VI 1953 (1 ♂). Луж.: Черемнецкое озеро, 17 VII 1955 (1 ♂).

Редок. — Европейская часть СССР (Ленинградская и Киевская обл.), южн. Приморье (окрестности Владивостока), Сахалин. Средняя полоса зап. Европы (Дания, Австрия, сев. Италия).

167. *Parapenium flavitarse* Mg.

Л и т.: Штакельберг, 1915 : 202 (*Pipizella*); Штакельберг, 1916 : 304 (*Pipizella*).

М а т.: Прим.: Комарово, 20 VI 1950 (1 ♀); Н. Бронная, 16, 28 VI 1915 (1 ♂, 1 ♀). Сил.: Гатчина, 10—12, 20 VI 1940 (4 ♂♂, 2 ♀♀). Гд.-Сив.: Карташевская, 12 VI 1926 (1 ♀); Строганово, 24 VI 1940 (1 ♀; Червовский). Луж.: Толмачево, 10 VII 1935 (1 ♀); Луга, 6 VII 1952 (1 ♀).

Вид изредка попадаете по лесным опушкам, полянам и просекам на цветах *Potentilla erecta*, *Ranunculus* и других низкорослых растений; время лёта: июнь—начало июля. — Европейская часть СССР (Эстония, Ленинградская обл.), сев. Казахстан. Зап. Европа.

168. *Pipiza austriaca* Mg.

М а т.: Прим.: Коломяги, 17 VIII 1921 (1 ♀); Петродворец, 23 V 1950 (1 ♀); Н. Бронная, 21 VII 1913, 26 VI 1915, 7 VII 1918 (2 ♂♂, 2 ♀♀). Ток.: Юкки, 8 VII 1929 (1 ♀). Луж.: Толмачево, 6 VIII 1935 (1 ♀); Луга, 30 VI, 1, 10 VII 1953, 6 VI 1954 (1 ♂, 4 ♀♀).

Нечасто, на цветах зонтичных (*Heracleum* и др.); время лёта: июль—август, хотя единичные экземпляры попадаются и в мае. — Европейская часть СССР (Ленинградская обл.). Зап. Европа, кроме севера.

169. *Pipiza bimaculata* (Mg.) Lundb.

Мат.: Прим.: Петроград, Смоленское кладбище, 3 V 1921 (1 ♂); Удельная, 8 VI 1946, 14, 29 V 1949 (4 ♂♂, 2 ♀♀); Комарово, 18 VII 1950 (1 ♀). Ток.: Юрки, 22 VII 1931, 30 VI 1932 (2 ♂♂). Сил.: Тайцы, 7 VI 1916 (1 ♂); Гатчина, 12 VI, 1 VII 1940, 30 V 1947 (5 ♂♂). В.-изв.: Сабляно, 3 VII 1922 (1 ♂). Луж.: Луга, 3, 14 VI 1953, 5 VI 1954, 8, 14 VII 1955 (6 ♂♂, 1 ♀).

Местами нередок; время лёта: май—июль. — Европейская часть СССР (Ленинградская обл.). Зап. Европа.

170. *Pipiza flavitarsis* Zett.

Мат.: Луж.: Луга, 4 VI 1954 (1 ♀).

Редок. — Европейская часть СССР (Ленинградская обл.). Северная и средняя часть зап. Европы.

171. *Pipiza lugubris* F.

Лит.: Порчинский, 1874 (*P. funebris* Mg.); Штакельберг, 1915 : 202.

Нередок повсюду, по преимуществу на цветах зонтичных (*Heracleum*, *Aegorodion* и др.); время лёта: июль—первая половина августа. — Европейская часть СССР от Эстонии и Ленинградской обл. до Украины (Харьковская обл.), Сахалин. Зап. Европа.

172. *Pipiza noctiluca* L.

Лит.: Cederhielm, 1798 : 305 (*Syrphus*); Штакельберг, 1915 : 202.

Нередок повсюду по лесным опушкам и полянам, по преимуществу на цветах зонтичных (*Anthriscus*, *Aegorodion*, *Heracleum* и др.); время лёта: июнь—август. — Европейская часть СССР. Зап. Европа.

173. *Pipiza notata* (Mg.) Lundb.

Мат.: Прим.: Н. Бронная, 28 VI 1915 (1 ♂). Ток.: Пери, 15 VI 1952 (1 ♀). Гд.-Сив.: Карташевская, 8 VI 1952 (1 ♂).

Редок; время лёта: июнь. — Европейская часть СССР (Ленинградская обл.). Зап. Европа на север до Финляндии.

174. *Pipiza quadrimaculata* Pz.

Лит.: Штакельберг, 1915 : 202; Штакельберг, 1916 : 304.

Нередок повсюду по опушкам и полянам на цветах низкорослых травянистых растений — *Ranunculus*, *Caltha*, *Potentilla erecta* и др.; время лёта: май—июнь; единичные экземпляры попадаются и позднее. — Европейская часть СССР (Ленинградская обл., Кольский полуостров, Эстония, Псковская, Новгородская, Ярославская, Могилевская, Рязанская и Кировская обл.), Сахалин. Зап. Европа.

175. *Pipiza signata* (Mg.) Lundb.

Мат.: Прим.: Н. Бронная, 6 VII 1913 (1 ♂). Ток.: Юрки, 17, 20 VII 1933 (2 ♂♂).

Редок. — Европейская часть СССР (Ленинградская обл.). Зап. Европа от Дании до Штирии.

176. *Pipizella virens* F.

Лит.: Остен-Сакен, 1858 : 144 (*Pipiza*); Штакельберг, 1915 : 202.

Повсюду обыкновенен на листьях кустарников, освещенных солнцем, по опушкам и полянам, на цветах различных низкорослых сложноцвет-

ных и розовцветных (*Potentilla*), реже — зонтичных; время лёта: май—август. — Европейская часть СССР и Сибирь на восток до южн. Приморья, кроме крайнего севера, Кавказ. Большая часть зап. Европы, сев. Иран, Монголия.

177. *Heringia heringi* Zett.

Лит.: Штакельберг, 1915 : 202 (*Pipizella*).

Мат.: Сил.: Детское село, 1 VII 1922 (1 ♀; Олсуфьев).

Редок. — Европейская часть СССР (Ленинградская обл., Нижнее Поволжье, Крым). Зап. Европа.

178. *Сnemodon brevidens* Egg.

Лит.: Штакельберг, 1952б : 354—355 (*Cn. micans* Doesh.).

Мат.: Прим.: Петроград, 8 VI 1921 (1 ♂; Баровский), Смоленское кладбище, 12 VII 1918, 18 VI 1922 (2 ♂♂). Сил.: Гатчина, 17 VI 1921 (2 ♂♂; Баровский).

Вид изредка попадает вместе с обычным *Cn. dreyfusiae* Dell. et Psch.-W.; время лёта: июнь—июль. — Европейская часть СССР (Ленинградская и Харьковская обл.). Центральная (Австрия) и западная (Голландия) части зап. Европы.

179. *Сnemodon dreyfusiae* Dell. et Psch.-W.

Лит.: Штакельберг, 1915 : 202 (*Cn. vitripennis* Mg.).

Повсюду нередок на цветах *Caltha*, *Ranunculus* и др., а также на листьях кустарников; время лёта: конец мая—июль. — Европейская часть СССР от Эстонии и Ленинградской обл. до сев. Кавказа, Сибирь (Прибайкалье), Сахалин. Зап. Европа.

180. *Сnemodon fulvimanus* (Zett.) Dell. et Psch.-W.

Мат.: Луж.: Луга, 10 VI 1955 (1 ♂).

Один самец этого редкого повсюду вида взят мною на Бревском кладбище близ Луги. — Европейская часть СССР (Ленинградская обл.). Зап. Европа (Дания).

181. *Сnemodon pubescens* Dell. et Psch.-W.

Лит.: Штакельберг, 1916 : 304 (*Cn. fulvimanus* Zett.); Штакельберг, 1922 : 93 (*Cn. morionellus* Zett.); Баровский, 1922 : 58 (*Cn. fulvimanus* Zett.).

Мат.: Прим.: Петроград, 7 VI 1917 (1 ♂); Озерки, 1 VI 1919, 16 VI 1920 (2 ♂♂); Лахта, 20 V 1920 (2 ♂♂); Н. Бронная, 24 VI 1913, 10 VI 1914, 8, 20 VI 1915 (1 ♂, 5 ♀♀). Ток.: Юрки, 8 VII 1929 (1 ♂). Сил.: Гатчина, 18 V 1940 (2 ♂♂). Гд.-Сив.: Карташевская, 8 VI 1952 (2 ♂♂); Рождествено, 4 VI 1956 (массовый сбор). Луж.: Луга, 6 V 1934 (1 ♂; Гильдебрандт). Лад.: Выстав, 16 VI 1918 (1 ♂; Баровский).

Нередок местами по сырым участкам на цветах *Caltha*, *Ranunculus* и др.; время лёта: май—июнь. — Европейская часть СССР (Ленинградская обл.). Север и средняя часть зап. Европы.

182. *Сhamaesyrphus caledonicus* Coll.

Мат.: В.-Луж.: Гобжипа, 19 VIII 1934 (1 ♀). Луж.: Толмачево, 21, 24 VIII 1935, 17, 18 VIII 1936 (1 ♂, 9 ♀♀).

Вид изредка попадался при кошени на сухих, поросших вереском полянках в сосновом бору близ Толмачева в конце лета (в период интенсивного цветения вереска). — Европейская часть СССР (Лужский район Ленинградской обл.). Зап. Европа (Англия).

183. *Chamaesyphus lusitanicus* Mik.Л и т.: Баровский, 1925 : 67 (*Ch. scaevoides* Flln.).

М а т.: В.-Луж.: Гобжица, 19 VIII 1934 (3 ♀♀). Луж.: Толмачево, 7, 9, 12, 24, 22 VIII 1935, 24 VII, 6, 11, 17, 18 VIII 1936, 25, 27 VII, 3 VIII, 5 IX 1937 (7 ♂♂, 19 ♀♀).

Вид попадает в южной части Ленинградской обл. вместе с предыдущим, но более обычен, чем последний. — Европейская часть СССР (Лужский район Ленинградской обл.). Зап. Европа (Финляндия, Англия, Пиренейский полуостров).

184. *Chamaesyphus scaevoides* Flln.

Л и т.: Штакельберг, 1915 : 240.

М а т.: Луж.: Толмачево, 23 VI 1935 (1 ♀); Раковичи, 18, 31 V, 7, 9, 15, 17, 19, 27 VI, 8 VII и 16 VIII 1897 (5 ♂♂, 6 ♀♀; Плеске); Калгановка, 24 VII 1925 (1 ♀).

В отличие от двух других видов рода, встречающихся в Ленинградской обл., попадает по преимуществу в мезофитных стациях, часто близ воды (по долинам лесных ручейков и т. п.); время лёта: май—август. — Европейская часть СССР (Ленинградская обл.). Север и средняя полоса зап. Европы.

185. *Pelecocera tricincta* Mg.

Л и т.: Штакельберг, 1915 : 240.

М а т.: В.-Луж.: Гобжица, 5 VI 1934 (1 ♂, 1 ♀). Луж.: Толмачево, 17 VI 1898 (1 ♀; Плеске), 24 VI, 20—22, 24 VIII 1935, 13 VII, 18 VIII 1936, 25 VII 1937 (2 ♂♂, 13 ♀♀); Луга, 19 VIII 1952 (1 ♀).

Вид попадает местами в южной части Ленинградской обл. на песчаных почвах, по преимуществу на вереске; время лёта: июнь—август (максимум в августе — период цветения вереска). — Европейская часть СССР (Ленинградская обл.), сев. Казахстан. Большая часть зап. Европы на север до южн. Финляндии.

186. *Pсарus abdominalis* F.

М а т.: Гд.-Сив.: Рождественно, 3 VII 1956 (1 ♀). Луж.: Толмачево, 24 VI 1937 (1 ♂); Луга, 13 VIII 1952, 1 VII 1955 (2 ♂♂).

Редок; ограничен в своем распространении южными районами Ленинградской обл.; попадает на цветах *Veronica*, *Potentilla*, на листьях кустарников (ольхи) и т. п.; время лёта: июнь—август. — Европейская часть СССР на север до Ленинградской обл. Зап. Европа, кроме севера.187. *Volucella bombylans* L.Л и т.: Cederhielm, 1798 : 301 (*Syrphus*, *S. mystaceus*); Остен-Сакен, 1858 : 145 (+ var. *plumata*); Штакельберг, 1915 : 211.Обычен повсюду; стаии обитания — опушки, поляны и дороги в лесу; попадает по преимуществу на цветах низкорослых травянистых растений — *Geranium*, *Melampyrum*, *Potentilla* и т. п.; время лёта: июнь—июль. Однако часто встречаются как типичная форма, так и var. *plumata* Deg.; var. *haemorrhoidalis* Zett. попадает несколько реже. — Европейская часть СССР от Кольского полуострова до Крыма, Кавказ, Сибирь (Алтай, Прибайкалье, Якутия), Камчатка. Зап. Европа, Монголия.188. *Volucella inanis* L.Л и т.: Cederhielm, 1798 : 301 (*Syrphus*).

Указан для «Ингрии» (в том числе на территории нынешней Ленинградской обл.) Цедергельмом; других сведений о нахождении этого вида

в Ленинградской обл. нет. — Европейская часть СССР на север до Московской обл., Сахалин. Зап. Европа на север до южн. Финляндии, где редок.

189. *Volucella pellucens* L.Л и т.: Cederhielm, 1798 : 301 (*Syrphus*); Остен-Сакен, 1858 : 145 (*V. pellucida*); Штакельберг, 1915 : 211.

Нередок повсюду; стаии обитания — опушки, поляны и просеки в лесу; попадает на цветах зонтичных, короставниковых, сложноцветных и многих других; самцы нередко парят над лесными дорогами наподобие самцов слепней; время лёта: июнь—начало августа. — Европейская часть СССР от Архангельской обл. до Крыма, Кавказ, Сибирь (Алтай, Прибайкалье). Зап. Европа.

190. *Eristalinus sepulcralis* L.Л и т.: Остен-Сакен, 1858 : 145 (*Eristalis*); Штакельберг, 1915 : 211 (*Eristalis*).Повсюду нередок на всевозможных цветах, в особенности низкорослых растений типа одуванчика, лютиков и т. п., но попадает также и на зонтичных (*Anthriscus*), крестоцветных (*Berteroa*) и др.; время лёта: май—август (максимум в июне). — Европейская часть СССР от Соловецких островов до Крыма, Кавказ, Ср. Азия, Сибирь на восток до южн. Приморья. Зап. Европа, сев. Африка, Передняя Азия.191. *Lathyrrophthalmus aeneus* Scop.

М а т.: Прим.: Ленинград, 25 IV 1939 (2 ♂♂; Фридолин), 6 IX 1954 (1 ♀; Крыжновский); Удельная, 15 IX 1955 (3 ♂♂, 1 ♀). Луж.: Луга, 25, 28 VIII 1953, 28, 29 VI, 5, 6, 27 VII, 12 VIII 1954, 23, 25 VI, 13, 16, 28 VII, 5 VIII 1955 (26 ♂♂, 7 ♀♀).

Нередок местами как на влажных участках у водоемов, так и вдали от них; мухи попадают иногда в заметных количествах в ксерофитных стациях на цветах *Thymus* или на песке; время лёта: апрель—сентябрь (максимум в июне—июле). — Европейская часть СССР на север до Ленинградской обл., Кавказ, Ср. Азия. Зап. Европа.192. *Eristalis (Eristalomyia) anthophorinus* Flln.

Л и т.: Остен-Сакен, 1858 : 145; Штакельберг, 1915 : 212; Штакельберг, 1916 : 306.

Местами нередок; попадает на цветущих ивах (в особенности тех, которые цветут после появления листьев), одуванчике, реже на зонтичных и т. п.; время лёта: май—июль. — Европейская часть СССР от Кольского полуострова до сев. Казахстана; на юге локален и редок; Сибирь (Томск, Якутия). Северная и средняя полоса зап. Европы.

193. *Eristalis (Eristalomyia) cryptarum* F.

Л и т.: Остен-Сакен, 1858 : 145; Штакельберг, 1915 : 212; Штакельберг, 1916 : 306.

М а т.: Прим.: Озерки, 26 V 1896 (3 ♀♀; Бируля), 1 VI 1919 (1 ♀); Горская, 18 VI 1898 (1 ♀; Бируля); Сестрорецк, 12 VI 1912 (2 ♀♀; Кизерицкий); Н. Бронная, 10 VIII 1915 (1 ♀). Ток.: Юрки, 9 VII 1928 (1 ♂). В.-изв.: Саблино, 30 VII, 7 VIII 1923 (2 ♀♀). Гд.-Сив.: Вырица, 30 VII 1946 (1 ♂). Луж.: Толмачево, 3 VII 1898 (2 ♀♀; Плеске), 16 VII 1935, 22 VI, 7 VII 1937 (1 ♂, 2 ♀♀); Яшера, 22 VIII 1957 (1 ♀); Калгановка, 11, 18, 21 VIII 1925 (3 ♀♀).

Нередок местами на низинных болотах и прилегающих к ним участках; время лёта: июнь—август. — Европейская часть СССР от Кольского полуострова до Московской и Курской обл., Сибирь (Якутия). Северная и средняя полоса Зап. Европы, Монголия.

194. *Eristalis (Eristalomyia) oestraceus* L.

Л и т.: Остен-Сакен, 1858 : 145; Штакельберг, 1915 : 211.

Распространен более или менее равномерно по Ленинградской обл. и местами нередок; в последние десятилетия стал, как кажется, более редким, чем был в конце прошлого столетия и в начале настоящего; время лёта: май—июль. — Европейская часть СССР от Архангельской обл. до Украины (Киев), Сибирь (Алтай). Север и средняя полоса зап. Европы.

195. *Eristalis (Eristalomyia) tenax* L.Л и т.: Cederhielm, 1798 : 303 (*Syrphus*); Остен-Сакен, 1858 : 145; Штакельберг, 1915 : 212.

Повсюду обыкновенен, по преимуществу по открытым стациям; попадает на цветах, в особенности на цветах сложноцветных (*Leontodon*, *Sonchus*, *Cirsium*) и др.; время лёта: июль—сентябрь; единичные экземпляры попадают и ранее (июнь). — Вид распространен всеветно, кроме крайнего севера и альпийской зоны гор.

196. *Eristalis (in sp.) abusivus* Coll. (= *lucorum* auct.).

Нередок повсюду на цветах; как правило, встречается вместе с *E. arbustorum* L.; время лёта: май—август. — Европейская часть СССР от Эстонии и Ленинградской обл. до южн. Украины, Сибирь (Алтай, Прибайкалье, Якутия). Зап. Европа.

197. *Eristalis (in sp.) alpinus* Pz.

Л и т.: Штакельберг, 1915 : 212; Штакельберг, 1923 : 226.

М а т.: Прим.: Петербург, 1 VIII 1905 (1 ♂); Удельная, 6 VI 1953 (1 ♂). Сил.: Павловск, 22 VIII 1910 (1 ♀). Гд.-Сив.: Рождество, 1 VIII 1956 (1 ♂). Луж.: Толмачево, 6 VIII 1935, 30 VI, 8 VII 1936 (2 ♂♂, 1 ♀); Калгановка, 9 VII 1925 (1 ♂). Лад.: Островки, 15 VI, 12 VIII 1906 (1 ♂, 1 ♀; Якобсон).

Редок; попадает по преимуществу на цветах зонтичных (*Heracleum*, *Angelica*); время лёта: июнь—август. — Европейская часть СССР от Архангельской обл. до Предкавказья, Сибирь (Алтай), Сахалин. Зап. Европа.

198. *Eristalis (in sp.) arbustorum* L.Л и т.: Cederhielm, 1798 : 303 (*Syrphus*); Остен-Сакен, 1858 : 145; Штакельберг, 1915 : 212.

Повсюду очень обыкновенен; время лёта: апрель—сентябрь; попадает на всевозможных цветах: ивах, всевозможных зонтичных (*Anthriscus*, *Aegorodum* и др.), сложноцветных (*Achillea*, *Taraxacum*, *Cirsium*), крестоцветных (в особенности *Berteroa*) и др. — Вся СССР, кроме крайнего севера. Зап. Европа, сев. Африка, Иран.

199. *Eristalis (in sp.) horticola* Deg.

Л и т.: Остен-Сакен, 1858 : 145; Штакельберг, 1915 : 212.

Повсюду обыкновенен; более обычен во вторую половину лета (июль—август), хотя лёт начинается обычно с конца мая. — Европейская часть СССР от Архангельской обл. до Украины; в Сибири неизвестен; Сахалин. Зап. Европа.

200. *Eristalis (in sp.) intricarius* L.

Л и т.: Остен-Сакен, 1858 : 145; Штакельберг, 1915 : 212.

Повсюду обыкновенен на всевозможных цветах — позднецветущих ивах, различных сложноцветных (*Cirsium* и др.), зонтичных и др.; время

лёта: май—август; единичные экземпляры попадают еще в сентябре. — Европейская часть СССР от Кольского полуострова до Молдавии и Уральской обл., зап. Сибирь (Алтай). Зап. Европа.

201. *Eristalis (in sp.) nemorum* L.Л и т.: Cederhielm, 1798 : 303 (*Syrphus*); Остен-Сакен, 1858 : 145; Штакельберг, 1915 : 212.

Повсюду обыкновенен; попадает на всевозможных цветах; время лёта: май—август. — Европейская часть от Архангельской обл. до южн. Украины, Кавказ, Сибирь (Алтай, Прибайкалье, Якутия), Сахалин. Зап. Европа.

202. *Eristalis (in sp.) pratorum* Mg.

Л и т.: Штакельберг, 1915 : 212; Штакельберг, 1916 : 306; Штакельберг, 1923 : 226.

М а т.: Прим.: Петербург, 29 VII 1905 (1 ♀; А. П. Штакельберг); Лесной, VI 1898 (1 ♀; Иванов); Поклонная гора, 26 VII 1897 (1 ♀; Блекер); Лигово, 8 V 1897 (2 ♀♀), 1 VII 1897 (1 ♂); Ст. Петергоф, 27 VII 1930 (1 ♂; Буракова); Н. Бронная, 24 V, 26, 28, 31 VII 1915 (2 ♂♂, 2 ♀♀); Лебяжье, 23 V 1897 (1 ♀; Бианки). В.-Луж.: Гобжица, 13, 14, 21 VII 1934 (1 ♂, 2 ♀♀). Луж.: Ящера, 9, 23, 27 VII 1957 (4 ♀♀); Луга, 25 VII 1952 (1 ♂); Калгановка, 16 VII 1925 (1 ♂, 4 ♀♀).

Вид распространен в Ленинградской обл. локально и попадает в общем нечасто; время лёта: май—июль. — Европейская часть СССР от Эстонии и Ленинградской обл. до юга Украины и Крыма. Зап. Европа на север до южн. Финляндии.

203. *Eristalis (in sp.) rossicus* Stack., sp. n.

М а т.: Луж.: Толмачево, 10 VII 1954 (2 ♂♂); Ящера, 16, 18, 24 VI, 1, 8, 15, 17, 23, 27 VII, 11 VIII 1957 (5 ♂♂, 10 ♀♀); Луга, 19, 28, 30 VI, 3, 5, 13, 14, 21, 28 VII 1954 (2 ♂♂, 11 ♀♀); Черемевское озеро, 9 VII 1954 (9 ♀♀).

В некоторые годы (1954) в южных частях Ленинградской обл. (Лужский район) вид попадался в заметных количествах на цветах зонтичных (*Anthriscus*, *Aegorodum*, *Heracleum*, *Pastinaca*, *Angelica*), а также других растений (*Tilia*, *Knautia*); время лёта: июнь—август. — Европейская часть СССР (Ленинградская, Московская,¹ и Свердловская обл.), Сибирь на восток до южн. Приморья.

204. *Eristalis (in sp.) rupium* F.

Л и т.: Остен-Сакен, 1858 : 145; Штакельберг, 1915 : 212.

Повсюду обычен на цветах зонтичных, сложноцветных, крестоцветных (*Berteroa*) и др.; время лёта: май—сентябрь. — Вся европейская часть СССР, Сибирь до Якутии. Зап. Европа.

205. *Eristalis (in sp.) vitripennis* Str.

М а т.: Прим.: Удельная, 6 VI 1953 (10 ♂♂); Озерки, 26 V 1896 (1 ♀; Бирюза); Лигово, 11 VI 1910 (1 ♀; Якобсон); Коломяги, 16 VI 1921 (1 ♀). В.-изв.: Саблино, 27 VI, 1, 11, 18 VII, 1 VIII 1923 (1 ♂, 7 ♀♀). Гд.-Сив.: Рождество, 1 VIII 1956 (1 ♂, 1 ♀). Луж.: Толмачево, 30 V 1898 (1 ♂, 1 ♀; Плеске), 26 V 1923, 24 VIII 1935 (3 ♀♀); Ящера, 11, 25, 27 VI, 2, 8, 15, 19 VII 1957 (8 ♂♂, 3 ♀♀); Луга, 6 VI, 1, 15 VII 1953, 30 VI, 5, 6, 9, 21 VII 1954 (3 ♂♂, 6 ♀♀).

Местами нередок; попадает на цветах зонтичных (*Anthriscus*, *Heracleum*, *Pastinaca*, *Angelica* и др.), крестоцветных (*Berteroa*) и др.; время лёта: июнь—июль. — Европейская часть СССР от Эстонии и Ленинград-

¹ Указывается по сборам Ю. Чернова.

ской обл. до Украины (Киевская и Полтавская обл.); очень обычен на Урале в окрестностях Свердловска и на Малом Урале (окрестности Салехарда; Фридолин); Сибирь (Алтай, Прибайкалье, Якутия). Зап. Европа.

206. *Myiatropa florea* L.

Л и т.: Cederhielm, 1798 : 302 (*Syrphus*); Остен-Сакен, 1858 : 145 (*Eristalis*); Штакельберг, 1915 : 212.

Повсюду обыкновенен как на цветах, так и на листьях кустарников; время лёта: май—сентябрь. — Европейская часть СССР от Архангельской обл. до Крыма и Кавказа, ? Якутия. Зап. Европа.

207. *Tubifera affinis* Wahlb.

Л и т.: Штакельберг, 1915 : 212 (*Helophilus*).

Повсюду нередок в тех же стадиях, что и *T. pendula* L.; время лёта: май—сентябрь. — Северная и средняя полоса европейской части СССР на юг до Казани и Уральска, зап. Сибирь, Прибайкалье, южн. Приморье, Сахалин. Север зап. Европы, Монголия.

208. *Tubifera groenlandica* O. F.

Л и т.: Штакельберг, 1915 : 212 (*Helophilus*).
М а т.: Прим.: Шувалово, 23 V 1897 (1 ♀; Якобсон); Озерки, 1 VI 1919 (3 ♂♂, 1 ♀); Лахта, 9 VI 1919 (1 ♀). В.-изв.: Сабляно, 1 VII 1923 (1 ♀).

Редок. — Север европейской части СССР (Архангельская, Ленинградская и Новгородская обл.), Сибирь (Салехард, Прибайкалье, Якутия, Чукотский полуостров). Север зап. Европы, Сев. Америка.

209. *Tubifera hybrida* Lw.

Л и т.: Штакельберг, 1915 : 213 (*Helophilus*).
М а т.: Прим.: Ленинград, Ботан. сад, 9 IX 1905 (1 ♂; А. П. Штакельберг); садоводство на Выборгской стороне, 8 VI 1922 (2 ♂♂, 1 ♀); Коломяги, 16 VI 1921 (1 ♂); Озерки, 27 VII 1919, 16 V 1920 (1 ♂, 1 ♀); Лахта, 6 VIII 1894 (1 ♂; Якобсон), 9 VI 1919 (1 ♂); Комарово, 2 IX 1950 (1 ♀); Н. Бронная, 17 VI 1914, 23 VII 1915 (2 ♂♂). В.-изв.: Сабляно, 10 VII 1923 (1 ♂). Луж.: Луга, 3 VII 1953 (1 ♂).

Редок; более обычен в области четвертичных отложений (долина Невы, берега Финского залива); время лёта: май—август. — Европейская часть СССР от Архангельской обл. до юга Украины; очень обычен местами на ср. Урале (окрестности Свердловска); Сибирь (Омск, Прибайкалье, Якутия), Камчатка. Зап. Европа.

210. *Tubifera pendula* L.

Л и т.: Cederhielm, 1798 : 302 (*Syrphus*); Остен-Сакен, 1858 : 145 (*Helophilus*); Штакельберг, 1915 : 213 (*Helophilus*).

Повсюду обыкновенен около канав с водой, по берегам ручьев и рек, а также на цветах преимущественно низкорослых растений; время лёта: май—сентябрь. — Европейская часть СССР от Архангельской и Ленинградской обл. до южн. Украины, Кавказ, Сибирь (Алтай), Камчатка, Сахалин. Большая часть зап. Европы.

211. *Tubifera trivittata* F.

Л и т.: Остен-Сакен, 1858 : 145 (*Helophilus*); Штакельберг, 1915 : 212 (*Helophilus*).

М а т.: Прим.: Петербург, 20 VIII 1907 (1 ♀; Якобсон); Лесной, 5 VI 1922 (1 ♀); Лахта, 6 VIII 1898 (2 ♀♀; Якобсон); Н. Бронная, 12 VI, 22 VIII 1914, 11 VI 1915

(1 ♂, 3 ♀♀). Сил.: Детское Село, 16 VII 1922 (1 ♂; Олсуфьев); Гатчина, 28 V 1903 (1 ♀; Баровский). Луж.: Толмачево, 5, 8 VII 1938 (2 ♂♂). Лад.: Островки, 26 VII 1906 (1 ♀; Якобсон).

Нечасто; избирает хорошо инсолируемые места, где встречается по преимуществу на цветах зонтичных и т. п.; время лёта: июнь—август. — Европейская часть СССР от Ленинградской обл. до Крыма, Кавказ, Ср. Азия, Сибирь (Алтай, Прибайкалье), южн. Приморье. Зап. Европа.

212. *Parhelophilus consimilis* Malm.

Л и т.: Штакельберг, 1915 : 213 (*Helophilus*); Штакельберг, 1916 : 307 (*Helophilus*).

М а т.: Прим.: Лахта, 29 V 1920 (1 ♂); Коломяги, 23, 27 V, 16 VI 1921 (2 ♂♂, 2 ♀♀); Н. Бронная, 23 VII 1913, 15, 17, 18 VI, 2 VII 1914, 5, 7, 13 VII 1915, 28 VII 1918 (12 ♂♂, 11 ♀♀). В.-изв.: Сабляно, 1 VII 1923, 6 VII 1924 (2 ♀♀). Луж.: Луга, 8, 15 VII 1952, 21 VII 1953, 18 VI 1954 (1 ♂, 3 ♀♀).

Нечасто, местами; встречается в июне—июле на цветах водных растений — *Iris*, *Nymphaea*, *Cicuta* и др.; время лёта: июнь—июль. — Север европейской части СССР (Ленинградская и Новгородская обл.), Сибирь (Прибайкалье, Якутия), Сахалин. Север и средняя полоса зап. Европы (Финляндия, Швеция, Англия).

213. *Parhelophilus frutetorum* F.

М а т.: Луж.: Луга, дер. Хвошня, 30 V 1938 (1 ♂; Власов).

Редок. — Европейская часть СССР на север до Ленинградской и Московской обл., юго-вост. Казахстан (Алма-Ата). Зап. Европа.

214. *Parhelophilus versicolor* F.

Л и т.: Штакельберг, 1915 : 213 (*Helophilus*).
М а т.: Прим.: Московское шоссе близ Петербурга, 6 VI 1896 (1 ♂; Якобсон). В.-изв.: Сабляно, 11 VI 1922 (1 ♀; Фридолин).

Очень редок. — Европейская часть СССР от Ленинградской обл. до южн. Украины, юго-вост. Казахстан (окрестности Алма-Ата). Большая часть зап. Европы.

215. *Eurynomyia lineata* F.

Л и т.: Остен-Сакен, 1858 : 145 (*Helophilus*); Штакельберг, 1915 : 213 (*Helophilus*).

Нередок повсюду по берегам водоемов на цветах различных водных и околоводных растений; время лёта: май—август. — Европейская часть СССР от Ленинградской обл. до южн. Украины, Сибирь, южн. Приморье, Сахалин. Большая часть зап. Европы.

216. *Eurynomyia lunulata* Mg.

Л и т.: Штакельберг, 1915 : 213 (*Helophilus*); Баровский, 1922 : 58 (*Helophilus*).

Нередок в сырых местах, в частности по берегам рек, на цветах поздних ив, зонтичных и т. п.; время лёта: май—август. — Европейская часть СССР от Ленинградской обл. до южн. Украины, сев. Киргизия, Сибирь (Алтай, Прибайкалье, Якутия), южн. Приморье, Камчатка, Сахалин. Зап. Европа.

217. *Eurynomyia transfuga* L.

Л и т.: Штакельберг, 1915 : 213 (*Helophilus*).
М а т.: Прим.: Мартышкино, 27 VI 1909 (1 ♀; Баровский); Н. Бронная, 15 VI 1914 (1 ♂, 1 ♀).

Редок; стадии обитания — берега водоемов; время лёта: июнь. — Европейская часть СССР от Ленинградской обл. до Украины (Черниговская и Харьковская обл.), Закавказье (Талыш). Северная и средняя часть зап. Европы.

218. *Mallota megilliformis* Fln.

Л и т.: Штакельберг, 1915 : 213; Штакельберг, 1950 : 287.
М а т.: Прим.: Петербург (2 ♂♂; Вагнер); Удельная, VI 1912 (1 ♂; Брянский), 20 VI 1953 (1 ♂, 1 ♀); Коломяги, 27 V 1921 (2 ♀♀). Луж.: Ящера, 27 VI 1957 (1 ♂).

Нечасто, на цветах боярышника, барбариса, рацних зонтичных (*Anthriscus*); время лёта: конец мая—июнь. — Европейская часть СССР от Ленинградской обл. до Украины (Харьковская обл.), зап. Сибирь (Алтай), Якутия, южн. Приморье, Сахалин. Северная и средняя полоса зап. Европы.

219. *Mallota tricolor* Lw.

Л и т.: Штакельберг, 1923 : 226; Штакельберг, 1950 : 287.
М а т.: Сил.: Павловск (1 ♀; Вагнер). Гд.-Сив.: Рождествово, 14 VIII 1956 (1 ♂).

Очень редок. — Европейская часть СССР от Калининградской, Ленинградской и Новгородской обл. до Харьковской и Саратовской обл., Сибирь (Минусинский и Красноярский районы), южн. Приморье. В южн. Приморье обычен, далее на запад распространен локально и в общем редок.

220. *Lampetia equestris* F.

Л и т.: Штакельберг, 1922 : 93 (*Merodon*).
М а т.: Прим.: Удельная, 12 VI 1917 (1 ♀; Княжецкий).

Из Ленинградской обл. известен один экземпляр этого редкого на севере вида; не исключена возможность, что этот экземпляр вывелся из луковиц лилейных, привезенных из более южных местностей. — Европейская часть СССР (Латвия, Ленинградская обл.). Большая часть зап. Европы на север до южн. Финляндии.

221. *Arctophila mussitans* F.

Л и т.: Остен-Сакен, 1858 : 145 (*Sericomyia*); Штакельберг, 1915 : 215.

Нередок местами в тенистых лиственных лесах, по оврагам или узким долинам лесных речек; попадает на листьях кустарников или на цветах по преимуществу низкорослых растений; время лёта: конец июня—начало сентября. — Европейская часть СССР (Ленинградская, Новгородская, Витебская и Могилевская обл.). Большая часть зап. Европы.

222. *Cinxia lappona* L.

Л и т.: Остен-Сакен, 1858 : 145 (*Sericomyia*); Штакельберг, 1915 : 215 (*Sericomyia*).

Нередок повсюду на листьях кустарников или на цветах; обычными местами обитания мух являются также канавы или ямы с влажной почвой по окраинам болот и т. п.; время лёта: июнь—июль. — Северная и средняя полоса европейской части СССР от Кольского полуострова до Могилевской, Московской и Костромской обл., Сибирь (Алтай, Прибайкалье, Якутия). Большая часть зап. Европы. На Сахалине, Шантарских островах и в сев.-вост. Китае встречается особый подвид (subsp. *orientalis* Stack.).

223. *Cinxia silentis* Harr.

Л и т.: Hummel, 1827 : 20 (*Sericomyia borealis*); Штакельберг, 1915 : 215 (*Sericomyia borealis* Fln.).

Обыкновенен повсюду по лесным опушкам, на освещенных солнцем кустарниках или на цветах; время лёта: июль—август. — Европейская часть СССР от Ленинградской обл. и Карелии до Украины (Киев, Харьков), ? Закавказье. Большая часть зап. Европы.

224. *Penthesilea asilica* Fln.

Л и т.: Штакельберг, 1915 : 213 (*Criorrhina*); Баровский, 1925 : 67 (*Criorrhina*); Штакельберг, 1955б : 348.

М а т.: Прим.: Петербург (1 ♂; Вагнер); Лесной, 9 VI 1898 (1 ♂; Исполатов); Удельная, VI 1912 (1 ♀; Брянский); Лигово, 22 VI 1862 (1 ♂; Моравиц), 26 VI 1909 (1 ♂; Якобсон); Черная Лахта, 21 VI 1899 (1 ♀; Бианки). Сил.: Гатчина, 27 VI 1902, 18 VI 1921, 18 VI 1922 (2 ♂♂, 1 ♀; Баровский), 6 VII 1940 (1 ♂). Гд.-Сив.: Сиверская, 7, 26 VI 1898 (2 ♂♂; Кузнецов); Карташевская, 11, 12 VI 1926 (4 ♂♂, 1 ♀). Луж.: Толмачево, 7 VI 1898 (1 ♂; Плеске), 15 VI 1938 (1 ♀).

Распространен местами; попадает нечасто, по преимуществу на цветах барбариса, боярышника и других кустарников в садово-парковых насаждениях; время лёта: июнь. — Европейская часть СССР от Ленинградской и Свердловской обл. до Харьковской обл. Зап. Европа.

225. *Penthesilea ranunculi* Pz.

Л и т.: Фридолин, 1933 : 5 (*Criorrhina ruficauda*); Штакельберг, 1955б : 344.
М а т.: Гд.-Сив.: Рождествово, 5 VI 1956, на цветущей иве в лесу (1 ♀). Луж.: Липовые Горы, 14 V 1930 (1 ♀; Лушова).

Очень редок. — Европейская часть СССР от Ленинградской (Гатчинский и Лужский районы) до Киевской обл. Зап. Европа, кроме севера, ? Япония.

226. *Cynorrhina fallax* L.

Л и т.: Штакельберг, 1915 : 213.

Нередок, но попадает единичными экземплярами; стадии обитания — смешанные леса, в которых встречается обыкновенно у гниющих или сухих пней; время лёта: июнь—июль. — Европейская часть СССР от Соловецких островов на севере до Украины (Киевская обл.) на юге, Сибирь (Алтай, Прибайкалье, Якутия), Сахалин. Большая часть зап. Европы.

227. *Tropidia scita* Harr.

М а т.: Прим.: Удельная, 20 VI 1953 (1 ♀).

Одна самка этого очень редкого в Ленинградской обл. вида взята мною на Удельной на цветах кустарника. — Европейская часть СССР (Ленинградская обл.), Сахалин. Зап. Европа.

228. *Zelima abiens* Wd.

Л и т.: Штакельберг, 1915 : 214 (*Xylota*); Штакельберг, 1952а : 321.

Нередок повсюду на освещенных солнцем листьях кустарников или травянистых растений, на бревнах, в особенности неоскуренных, и т. п.; время лёта: июнь—август. — Европейская часть СССР от Ленинградской обл. до Украины, Сибирь (Прибайкалье), Сахалин. Большая часть зап. Европы, Япония.

229. *Zelima coeruleiventris* Zett.

Л и т.: Штакельберг, 1952а : 322.

Повсюду нередок; стадии обитания как у *Z. abiens* Wd.; время лёта: июнь—август. — Европейская часть СССР от Ленинградской обл. до Украины, Сибирь (Прибайкалье), южн. Приморье, Сахалин. Большая часть зап. Европы.

230. *Zelima curvipes* Lw.Л и т.: Штакельберг, 1923 : 226 (*Xylota*); Баровский, 1925 : 64 (*Xylota*); Штакельберг, 1952а : 317.

М а т.: Прим.: Ст. Петергоф, 22 VII 1926 (1 ♂). Луж.: Толмачево, 3 VIII 1935, 9 VIII 1936, 5, 19 VII 1937 (3 ♂♂, 1 ♀).

Редок; попадается преимущественно на освещенных солнцем стволах лиственных деревьев — берез и др.; время лёта: июль—август. — Средняя полоса европейской части СССР на север до Ленинградской обл., Украина, зап. Сибирь, Прибайкалье, Приамурье, южн. Приморье, Сахалин. Центр. Европа, ? Сев. Америка.

231. *Zelima eumera* Lw.Л и т.: Порчянский, 1874 (*Xylota pictipes* Lw.); Штакельберг, 1914 : 325 (*Xylota*); Штакельберг, 1915 : 214 (*Xylota*); Штакельберг, 1916 : 307 (*Xylota*); Штакельберг, 1921 : 19 (*Xylota*); Штакельберг, 1952а : 317, 318.

М а т.: Прим.: Петербург, 15, 17, 23 VI, 2 VII 1897 (2 ♂♂, 2 ♀♀; Кавригин), 27 V 1897 (1 ♀; Чекини), 18, 24, 28 VI 1897, 16, 19 VI 1901 (1 ♂, 5 ♀♀; Якобсон), 9 VI 1913 (1 ♀; Вялыняцкий-Бируля), 2 VII 1914 (1 ♀; Мирам); Петербург, Смоленское кладбище, 9 VII 1897 (1 ♀); 7, 11, 12 VII 1918 (4 ♂♂, 2 ♀♀); Удельная, VI 1912 (1 ♂; Брянский); Лебяжье, 17 VII 1902 (1 ♀; Плеске). Лад.: Островки, 11 VI 1906 (1 ♂; Якобсон); Ивановское, 19 VIII 1902 (1 ♀; Олсуфьев).

Редок; ареал вида в Ленинградской обл., как кажется, ограничен областью четвертичных отложений (долина Невы и берега Финского залива). — Европейская часть СССР от Архангельска и Ленинграда до Сарепты и Чкалова, Сибирь на восток до Приамурья и южн. Приморья; в европейской части ареала редок и локален, в вост. Сибири местами обычен. Финляндия.

232. *Zelima femorata* L.Л и т.: Hummel, 1827 : 20 (*Xylota volvulus*); Остен-Сакен, 1858 : 144 (*Xylota volvulus*); Штакельберг, 1915 : 214 (*Xylota*); Штакельберг, 1916 : 307 (*Xylota*).

Нередок повсюду, по преимуществу на освещенных солнцем стволах берез; время лёта: май—июль. — Европейская часть СССР, Кавказ, Сибирь, Камчатка, Сахалин. Большая часть зап. Европы.

233. *Zelima florum* F.Л и т.: Hummel, 1827 : 20 (*Xylota*); Штакельберг, 1915 : 214 (*Xylota*); Штакельберг, 1952а : 322.

Нередок повсюду; стадии обитания как у *Z. abiens* Wd.; время лёта: июнь—август. — Европейская часть СССР от Ленинградской обл. до Украины, зап. Сибирь (Алтай), Сахалин. Большая часть зап. Европы.

234. *Zelima ignava* Pz.Л и т.: Штакельберг, 1915 : 214 (*Xylota*).

Нередок; распространение локальное; стадии обитания — опушки лесов и парков; попадается на освещенных солнцем листьях кустарников

или травянистых растений, а также на цветах (роз и др.); время лёта: июнь—июль. — Европейская часть СССР и Сибирь, кроме крайнего севера, Кавказ, горы Ср. Азии, Приморье, Камчатка, Сахалин. Большая часть зап. Европы, Монголия, Корея, Япония.

235. *Zelima lenta* Mg.

М а т.: Гд.-Сив.: Рождествено, 4, 18 VII 1956 (1 ♂, 1 ♀).

Один самец и одна самка этого вида взяты на листьях ольхи на небольшой поляне в смешанном лесу близ с. Рождествено. — Европейская часть СССР (Ленинградская и Харьковская обл.). Зап. Европа на север до южн. Финляндии.

236. *Zelima nemorum* F.Л и т.: Штакельберг, 1915 : 214 (*Xylota*); Штакельберг, 1916 : 307 (*Xylota*).

Нередок в большей части Ленинградской обл. по опушкам и полянам на листьях кустарников и травянистых растений, освещенных солнцем, на бревнах, пнях и т. п.; время лёта: июнь—август. — Европейская часть СССР, кроме крайнего севера, южн. Приморье, Камчатка, Сахалин. Большая часть зап. Европы, Япония, Сев. Америка.

237. *Zelima nitida* Ports.Л и т.: Штакельберг, 1914 : 324 (*Xylota*); Штакельберг, 1915 : 214 (*Xylota*); Штакельберг, 1923 : 226 (*Xylota*); Штакельберг, 1952а : 320.

М а т.: Гд.-Сив.: Рождествено, 2 VII 1956 (1 ♀). Луж.: Толмачево, 25, 26 VI, 2 VII 1898 (4 ♂♂, 1 ♀; Плеске); Яшера, 16, 25 VI 1897 (2 ♂♂, 1 ♀).

Редок; попадается на листьях кустарников и травянистых растений, освещенных солнцем; время лёта: июнь. — Европейская часть СССР (Могилевская, Ленинградская и Кировская обл.), ср. Урал, Сибирь (Алтай, Приамурье), южн. Приморье, Сахалин. На востоке Сибири местами обычен, в Европейской части СССР редок и локален.

238. *Zelima pigra* F.Л и т.: Штакельберг, 1915 : 214 (*Xylota*); Штакельберг, 1916 : 307 (*Xylota*); Штакельберг, 1952а : 325.

Нередок в большей части Ленинградской обл. по опушкам и полянам на стволах сосен, сосновых бревнах или пнях; время лёта: май—август. — Европейская часть СССР, кроме юга, Сибирь, горный Казахстан. Северная и средняя полоса зап. Европы.

239. *Zelima signis* L.Л и т.: Cederhielm, 1798 : 304 (*Syrphus*); Остен-Сакен, 1858 : 144 (*Xylota*); Штакельберг, 1915 : 213 (*Xylota*).

Нередок повсюду на освещенных солнцем листьях кустарников и травянистых растений, реже на бревнах, пнях и т. п.; время лёта: июнь—август. — Европейская часть СССР от Ленинградской обл. и Карелии до Крыма. Большая часть зап. Европы.

240. *Zelima silvarum* L.Л и т.: Cederhielm, 1798 : 304 (*Syrphus*); Порчянский, 1874 : 53 (*Xylota*); Штакельберг, 1915 : 214 (*Xylota*); Штакельберг, 1952а : 320.

М а т.: Прим.: Комарово, 3, 8, 28 VIII 1949 (1 ♂, 2 ♀♀); Ст. Петергоф, 25 VIII 1923 (1 ♂). Ток.: Юнки, 10 VIII 1928 (1 ♂). В.-изв.: Саблино, 10 VII, 7 VIII 1923 (2 ♀♀). В.-Луж.: Гобжица, 27 VI, 12 VII 1934 (1 ♂, 1 ♀). Луж.: Толмачево, 19 VIII

1935, 27 VI, 8, 9 VII 1936, 7 VII 1938 (3 ♂♂, 3 ♀♀); Ящера, 27 VI, 7 VIII 1957 (1 ♂, 1 ♀); Луга, 3, 6 VII, 12 VIII 1954 (2 ♂♂, 1 ♀).

Вид изредка попадает на освещенных солнцем листьях кустарников по опушкам лиственных лесов; время лёта: июль—август. — Европейская часть СССР от Ленинградской обл. до Крыма и Кавказа. Большая часть зап. Европы.

241. *Zelima subabiens* Stack.

Л и т.: Штакельберг, 1952а : 322, 324, 326.
М а т.: Прим.: Комарово, 16 VII, 28, 30 VIII 1949 (3 ♂♂). В.-Луж.: Гобжица, 19 VIII 1954 (4 ♂♂). Луж.: Ящера, 10 VII 1954, 15, 16, 18 VI, 15, 26 VII, 11 VIII 1957 (6 ♂♂, 2 ♀♀); Луга, 5 VII 1954 (1 ♀).

Вид попадает на листьях кустарников и травянистых растений, освещенных солнцем, а также на срубленных стволах деревьев вместе с другими видами *Zelima*; время лёта: июль—август. — Помимо Ленинградской обл., вид известен из Харьковской обл., Австрии и Югославии.

242. *Zelima tarda* Mg.

Л и т.: Штакельберг, 1915 : 214 (*Xylota*); Штакельберг, 1952а : 326.

Нередок повсюду на листьях кустарников и травянистых растений, освещенных солнцем, также на неопушенных бревнах и т. п.; время лёта: июль—август. — Европейская часть СССР от Архангельской и Ленинградской обл. до Крыма, Кавказ, сев. Казахстан, Сибирь (Алтай, Приамурье), южн. Приморье. Большая часть зап. Европы.

243. *Zelima triangularis* Zett.

Л и т.: Штакельберг, 1915 : 214 (*Xylota*); Штакельберг, 1916 : 307 (*Xylota*); Штакельберг, 1952а : 321.
М а т.: Прим.: Лахта, 15 VI 1919 (1 ♂); Н. Бронная, 10 VI 1915 (2 ♀♀).

Очень редок; попадает по преимуществу по окраинам болот на цветущих *Ledum*; время лёта: июль. — Европейская часть СССР (Ленинградская обл.), Сибирь (Прибайкалье, Якутия), Сахалин. Большая часть зап. Европы. Повсюду редок.

244. *Zelima xanthosnema* Coll.

Л и т.: Штакельберг, 1952а : 320.
М а т.: Прим.: Комарово, 21 VII 1950 (1 ♂). В.-изв.: Саблино, 25 VIII 1920 (1 ♂; Кириченко). Гд.-Сив.: Карташевская, 2 VIII 1926 (1 ♀). В.-Луж.: Гобжица, 12 VII 1934 (1 ♂). Луж.: Толмачево, 28 VII 1936 (1 ♂); Ящера, 13, 27 VII, 11, 12 VIII 1957 (3 ♂♂, 2 ♀♀).

Редок и локален; попадает преимущественно по опушкам широколиственных лесов с дубом, вязом и липой; время лёта: июль—август. — Запад европейской части СССР (Ленинградская и Смоленская обл.). Средняя полоса зап. Европы (Англия, Германия, Швейцария).

245. *Brachypalpus bimaculatus* Macq.

Л и т.: Штакельберг, 1915 : 213.
М а т.: Прим.: Удельная, VI 1912 (1 ♂; Брянский). Ток.: Южки, 28 VI 1932 (1 ♂). Сил.: Детское Село, 1, 7 VII 1922 (1 ♂, 1 ♀; Олсуфьев); Гатчина, 2 VII 1940 (1 ♀). Луж.: Толмачево, 17 VI 1936, 27 V 1938 (4 ♂♂); Луга, 31 V 1954 (1 ♂).

Нечасто, на вытекающем соке деревьев или на стволах, реже на цветах; время лёта: июль—первая половина июля. — Европейская часть СССР (Ленинградская и Харьковская обл.). Зап. Европа.

246. *Syrpitta pipiens* L.

Л и т.: Cederhielm, 1798 : 307 (*Syrphus*); Порчинский, 1874 : 53.

Один из самых обыкновенных видов сем. *Syrphidae* в Ленинградской обл., попадает в самых разнообразных стадиях на всевозможных цветах; время лёта: апрель—октябрь. — Европейская и азиатская части СССР. Зап. Европа, Африка, Азия, Америка.

247. *Temnostoma apiforme* F.

Л и т.: Штакельберг, 1915 : 215.

Нередок повсюду в лесистых местностях по опушкам и полянам на цветах *Potentilla erecta*, *Veronica*, реже на зонтичных; время лёта: июль—июль. — Северная и средняя полоса европейской части СССР от Кольского полуострова до Могилевской и Костромской обл., сев. Урал. Северная и средняя полоса зап. Европы, ? Япония.

248. *Temnostoma bombylans* F.

Л и т.: Порчинский, 1874 : 53 (*Milesia*); Штакельберг, 1915 : 215.

Нередок местами по лесным опушкам и полянам на цветах *Potentilla erecta*, *Veronica* и др., а также на листьях; время лёта: июль—август. — Европейская часть СССР от Ленинградской обл., до Украины (Харьковская обл.), Сибирь (Алтай, Прибайкалье), южн. Приморье, Сахалин, Курильские острова. Северная и средняя полоса зап. Европы.

249. *Temnostoma vespiforme* L.

Л и т.: Остен-Сакен, 1858 : 144 (*Milesia*); Штакельберг, 1915 : 215.

Нередок повсюду по лесным опушкам и полянам на цветах розоцветных (*Potentilla erecta* и др.), зонтичных (*Anthriscus*, *Aegopodium*, *Heraclium*) и др.; время лёта: июль—август. — Европейская часть СССР от Карелии и Ленинградской обл. до южн. Украины, Закавказье, сев. Казахстан, Сибирь, кроме крайнего севера, южн. Приморье, Камчатка, Сахалин. Большая часть зап. Европы, Япония.

250. *Spilomyia diophtalma* L.

Л и т.: Порчинский, 1874 : 53 (*Milesia*); Штакельберг, 1915 : 215.

Нередок; встречается по опушкам и полянам, по преимуществу в лиственных и смешанных лесах, а также в кустарнике, на цветах *Angelica* и других зонтичных; время лёта: июль—август. — Европейская часть СССР, кроме крайнего севера, Кавказ, сев. Казахстан, Сибирь (Алтай, Прибайкалье, Якутия). Большая часть зап. Европы.

251. *Spilomyia maxima* Sack.

М а т.: Луж.: Ящера, 14 VIII 1957 (1 ♀).

Вид в Европе очень редок; из европейской части СССР известно всего два экземпляра: один — пойманный в окрестностях дер. Ящеры на цветах *Angelica* в августе 1957 г., второй — из Владимирской обл. (сбор А. Н. Казанского), находящийся в коллекции Зоологического института АН СССР. Вид обычен в Приамурье и южн. Приморье. Ленинградская обл. является крайним западным районом нахождения вида.

252. *Sphecomyia vittata* Wd.

Л и т.: Штакельберг, 1915 : 216; Баровский, 1922 : 63.
М а т.: Сил.: Сиворицы, 20 VI 1920 (1 ♂; Фридолин); Гатчина, 11 VII 1940 (1 ♀); Павловск, 2, 3 VII 1909, 11 VI 1910 (3 ♂♂, 1 ♀); Гд.-Сив.: Карташевская, 11, 12 VI 1926 (7 ♂♂, 1 ♀); Луж.: Толмачево, 8 VI 1898 (2 ♂♂; Плеске).

Нечасто, местами; попадает преимущественно на цветах барбариса и боярышника; время лёта: июнь. — Европейская часть СССР (Ленинградская, Новгородская, Ярославская, Московская, Калужская и Могилевская обл.), Сибирь (Прибайкалье). Средняя полоса зап. Европы, Сев. Америка.

253. *Eumerus flavitarsis* Zett.

Л и т.: Штакельберг, 1915 : 215.
М а т.: Прим.: Н. Петергоф, 17 VII 1896 (1 ♀; Чекина). Сил.: Гатчина, 16 VIII 1940 (1 ♀).

Очень редок. — Европейская часть СССР (Эстония, Ленинградская, Пермская и Харьковская обл.). Зап. Европа.

254. *Eumerus sabulorum* Flln.

Л и т.: Штакельберг, 1915 : 215.
М а т.: В.-Луж.: Гобжица, 16 VII 1934 (1 ♀); Луж.: Толмачево, 11 VI 1935 (1 ♂; Родендорф); Луга, 19 VII 1955 (1 ♀); Калгановка, 18, 28 VI, 8 VII 1925 (2 ♂♂, 2 ♀♀); оз. Долгое, VI 1871 (2 ♂♂; Сольский).

Редок; стадии обитания — ксерофитные участки с *Thymus*; время лёта: июнь—июль. — Европейская часть СССР (Ленинградская обл.). Зап. Европа.

255. *Eumerus strigatus* Flln.

Л и т.: Штакельберг, 1915 : 215; Штакельберг, 19216 : 4.

Нередок в большей части Ленинградской обл., хотя попадает не ежегодно; наиболее часто встречается на цветах лютиков; в некоторые годы сильно вредит луку, в луковицах которого развиваются личинки; время лёта: июнь—август. — Европейская часть СССР на север до Эстонии и Ленинградской обл., на юг до южн. Украины, сев. Казахстан, Сибирь (Алтай), южн. Приморье, Сахалин. Зап. Европа.

256. *Eumerus tuberculatus* Rd.

М а т.: Прим.: Петербург, 1869 (1 ♂; Сольский); Удельная, 8 IX 1897 (1 ♂; Блекер). Гд.-Сив.: Рождествено, 27 VII 1956 (1 ♂). Луж.: Луга, 10, 23 VIII 1953, 4, 14 VIII 1955 (3 ♂♂, 1 ♀).

В Ленинградской обл. попадает в общем не часто, хотя иногда вредит посадкам лука вместе с *Eu. strigatus* Flln.; встречается по преимуществу во второй половине лета. — Европейская часть СССР на север до Кольского полуострова, на юг до Украины, Сибирь (Томск, Прибайкалье, Чита). Зап. Европа.

257. *Microdon devius* L.

Л и т.: Штакельберг, 1915 : 216; Штакельберг, 1916 : 307.
М а т.: Прим.: Петербург (1 ♂; Вагнер); Н. Бронная, 26, 29 VI, 2 VII 1915 (4 ♂♂, 1 ♀); Лебяжье, 20 VI 1897 (1 ♂; Зубовский), 23 VI 1897 (1 ♀; Бланки), 17 VII 1902 (1 ♂; Плеске). Сил.: Павловск, 27 VI 1898 (1 ♂; Иваменцов), 27 V 1906 (1 ♀; Китаев). Гд.-Сив.: Сиверская, 12 VI 1898 (1 ♂; Кузнецов), 20 VI 1929 (1 ♀; Олсуфьев); Карташевская, 11 VI 1926 (1 ♂); Рождествено, 20, 21, 23 VI, 4 VII 1956 (6 ♂♂, 1 ♀). Луж.: Ящера, 15—27 VI 1957 (13 ♂♂, 2 ♀♀); Луга, 1871 (4 ♂♂, 1 ♀; Сольский); Калгановка, 6, 7, 16 VI 1926 (2 ♂♂, 2 ♀♀).

Нечасто, местами, по преимуществу в лесных мезофитных стадиях, попадает на листьях кустарников или на пнях, в особенности заселенных муравьями; время лёта: июнь. — Европейская часть СССР от Ленинградской обл. до Украины (Харьковская обл.). Северная и средняя полоса зап. Европы.

258. *Microdon eggeri* Lw.

Попадается в тех же местах, что и *M. latifrons* Lw., но более обыкновенен; время лёта: июнь. — Европейская часть СССР от Кольского полуострова до Предкавказья, Сибирь (Алтай, Прибайкалье, Якутия, Приморье), южн. Приморье. Зап. Европа на север до Дании и Финляндии.

259. *Microdon latifrons* Lw.

Л и т.: Штакельберг, 1915 : 216.
М а т.: Прим.: Лахта, 22 VI 1919 (1 ♀); Кёгломяки (Комарово), VI 1911 (1 ♂, из куколки; Баровский); Н. Бронная, 19 VI 1914, 7 VII 1918 (1 ♂, 1 ♀). Том.: Юкка, 18 VI 1932 (1 ♂). Сил.: Гатчина, 19 VI, 3 VII 1940 (2 ♀♀). Гд.-Сив.: Карташевская, 8 VI 1952 (1 ♂, 1 ♀); Рождествено, 14 VI 1956 (1 ♂). Луж.: Толмачево, 27 VI 1936, 24 VI 1937 (2 ♀♀).

Нередок местами в лиственных и смешанных лесах близ муравейников *Formica*, в траве, на цветах низкорослых растений (*Potentilla erecta*, *Veronica* и т. п.) или на пнях; время лёта: июнь—июль. — Европейская часть СССР (Ленинградская обл.), Сибирь (Алтай, Прибайкалье, Якутия), южн. Приморье, Сахалин. Зап. Европа.

260. *Microdon mutabilis* L.

Л и т.: Штакельберг, 1915 : 216; Штакельберг, 1916 : 307.
М а т.: Прим.: Лахта, 22 V 1919 (1 ♂); Лебяжье, 17 VII 1902 (1 ♀; Плеске). Сил.: Гатчина, 5 VII 1940 (1 ♂). В.-изв.: Саблино, 1 VII 1923 (1 ♀). Гд.-Сив.: Сиверская, 5 VI 1898 (1 ♂; Кузнецов); Рождествено, 23 VI, 2 VII 1956 (2 ♂♂, 1 ♀). Луж.: Толмачево, 19 VI 1937, 20 VI 1938 (1 ♂, 1 ♀); Луга, 1869 (1 ♂; Сольский), 15 VI 1954 (1 ♀).

Редок; время лёта: конец мая—первая половина июля. — Европейская часть СССР от Ленинградской обл. до Крыма, Кавказ, сев. Казахстан, Сибирь (Алтай, Прибайкалье). Зап. Европа.

261. *Ceriodes conopsoides* L.

Л и т.: Порчинский, 1874 : 53 (*Ceria*); Штакельберг, 1915 : 216.

Вид широко распространен в Ленинградской обл., но встречается не часто; попадает по преимуществу на цветах зонтичных (*Aegorodium*, *Negelesium* и др.); время лёта: июнь—июль. — Европейская часть СССР от Ленинградской до Полтавской, Харьковской и Чкаловской обл., Сибирь (Омск, Алтай, Красноярск, Якутск), южн. Приморье. Зап. Европа.

ЛИТЕРАТУРА

- Баровский В. В. 1922. Новые и интересные для фауны Петроградской губернии насекомые, VIII—IX. Русск. энтомолог. обзор., XVIII : 53—64.
Баровский В. В. 1925. К познанию энтомофауны Озерной области, I. Русск. энтомолог. обзор., XIX : 63—68.
Волович Н. А. 1956. Фауна Syrphidae (Diptera) о. Сахалина и Курильских островов и ее происхождение. Автореф. дисс. Зоолог. инст. АН СССР, Л.: 1—20.
Грифельд Э. К. 1955. Питание цветочных мух Syrphidae (Diptera) и их роль в опылении растений. Энтомолог. обзор., XXXIV : 164—166.
Остен-Сакен Р. Р. 1858. Очерк современного состояния познаний энтомологической фауны окрестностей Санкт-Петербурга. Журн. Мин. народн. просвещ., 12 : 1—166 (отд. отт.).

- Порчинский И. А. 1874. Энтомологические заметки во время моего пребывания в Гдовском уезде, Петербургской губернии в 1871 г. Тр. Русск. энтомолог. общ., VII, 1873 (1874) : 44—54.
- Фридолин В. Ю. 1933. Значение элементов рельефа как оазисов-убежищ реликтовой фауны в бассейне Финского залива, Хибинских горах и центральной Карелии. Тр. 1-го Всесоюзн. геогр. съезда, 3 : 1—14 (отд. отд.).
- Штакельберг А. А. 1914. К систематике и географическому распространению некоторых русских *Xylota* Meig. Русск. энтомолог. обзор., XIV : 324—325.
- Штакельберг А. А. 1915. Список Syrphidae Петроградской губернии. Русск. энтомолог. обзор., XV : 197—217.
- Штакельберг А. А. 1916. К диптерофауне Нижней Бронной Петрогфского уезда. Русск. энтомолог. обзор., XVI : 299—307.
- Штакельберг А. А. 1921. Фенологические наблюдения над насекомыми в Петрограде и его окрестностях в 1918 г. Изв. Петроградск. обл. ст. защ. раст., II : 1—34 (отд. отд.).
- Штакельберг А. А. 1922. Материалы по диптерофауне Петроградской области. Новые данные. Изв. Петроградск. обл. ст. защ. раст., III : 92—97.
- (Штакельберг А. А.) Stäckelberg A. A. 1923. Vorträge über Dipterologie auf den Kongressen russischer Zoologen und Entomologen im Jahre 1922. Entom. Mitt., XII : 223—226.
- Штакельберг А. А. 1925. Материалы по диптерофауне Ярославской губернии. Сем. Syrphidae. Тр. Ярославск. ест.-истор. общ., IV : 5—11.
- (Штакельберг А. А.) Stäckelberg A. A. 1929. Beiträge zur Kenntnis der paläarktischen Syrphiden, I. Энтомолог. обзор., XXIII : 244—250.
- (Штакельберг А. А.) Stäckelberg A. A. 1930. Beiträge zur Kenntnis der paläarktischen Syrphiden, III. Konowia, IX : 223—234.
- Штакельберг А. А. 1950. Краткий обзор палеарктических видов рода *Mallota* Mg. (Diptera, Syrphidae). Энтомолог. обзор., XXXI, 1—2 : 285—296.
- Штакельберг А. А. 1951. Материалы по фауне двукрылых Ленинградской области, I. *Nematocera Polynœna*. Тр. Зоолог. инст. АН СССР, IX, 3 : 703—742.
- Штакельберг А. А. 1952a. Краткий обзор палеарктических видов рода *Zelima* Mg. (Diptera, Syrphidae). Энтомолог. обзор., XXXII : 316—328.
- Штакельберг А. А. 1952b. Новые Syrphidae палеарктической фауны. Тр. Зоолог. инст. АН СССР, XII : 350—400.
- Штакельберг А. А. 1953a. Палеарктические виды рода *Orthoneura* Macq. (Diptera, Syrphidae). Энтомолог. обзор., XXXIII : 342—356.
- Штакельберг А. А. 1953b. Краткий обзор палеарктических видов рода *Sphagina* Mg. (Diptera, Syrphidae). Тр. Зоолог. инст. АН СССР, XIII : 373—386.
- Штакельберг А. А. 1953в. Двукрылые — Diptera. В кн.: животный мир СССР, IV. Лесная зона. Изд. АН СССР, М.—Л. : 228—317.
- Штакельберг А. А. 1954. Материалы по фауне двукрылых Ленинградской области, II. *Diptera Brachycera*. Тр. Зоолог. инст. АН СССР, XV : 199—228.
- Штакельберг А. А. 1955a. Палеарктические виды рода *Neoscasia* Will. (Diptera, Syrphidae). Тр. Зоолог. инст. АН СССР, XXI : 342—352.
- Штакельберг А. А. 1955b. Палеарктические виды рода *Penthesilea* Mg. (Diptera, Syrphidae). Энтомолог. обзор., XXXIV : 340—349.
- Штакельберг А. А. 1956. Новые данные по систематике палеарктических видов рода *Sphagina* Mg. (Diptera, Syrphidae), I. Энтомолог. обзор., XXXV, 3 : 707—716.
- Штакельберг А. А. 1958. Материалы по фауне двукрылых Ленинградской области, III. *Diptera Acalyptrata*, ч. 1. Тр. Зоолог. инст., XXIV : 103—191.
- Cedergielm J. 1798. Faunae Ingricae Prodromus. Lipsiae : XVIII+348.
- Coe R. L. 1953. Handbooks for the identification of British Insects, X, 1, Diptera — Syrphidae. Royal Entom. Soc. Lond. : 1—98.
- Enumeratio insectorum Fenniae, VI. Diptera. Helsingfors, 1941 : 1—63.
- Hellén W. 1929. Neue Beiträge zur Kenntnis der Chilosia-Arten (Dipt.) Finnlands. Not. Entom., IX : 100—109.
- Hummel A. 1822, 1826, 1827. Essais entomologiques. St.-Petersbourg. II, 1822 : 27; V, 1826 : 51; VI, 1827 : 20.
- Sack P. 1932. Syrphidae, In: E. Lindner. Die Fliegen der paläarktischen Region. Stuttgart : 1—451.