

892

А К А Д Е М И Я   Н А У К   С С С Р

---

*With the authors' compliments.*  
*20.x.1970.*

# ЭНТОМОЛОГИЧЕСКОЕ ОБОЗРЕНИЕ

ТОМ XLVIII

ОТДЕЛЬНЫЙ ОТТИСК



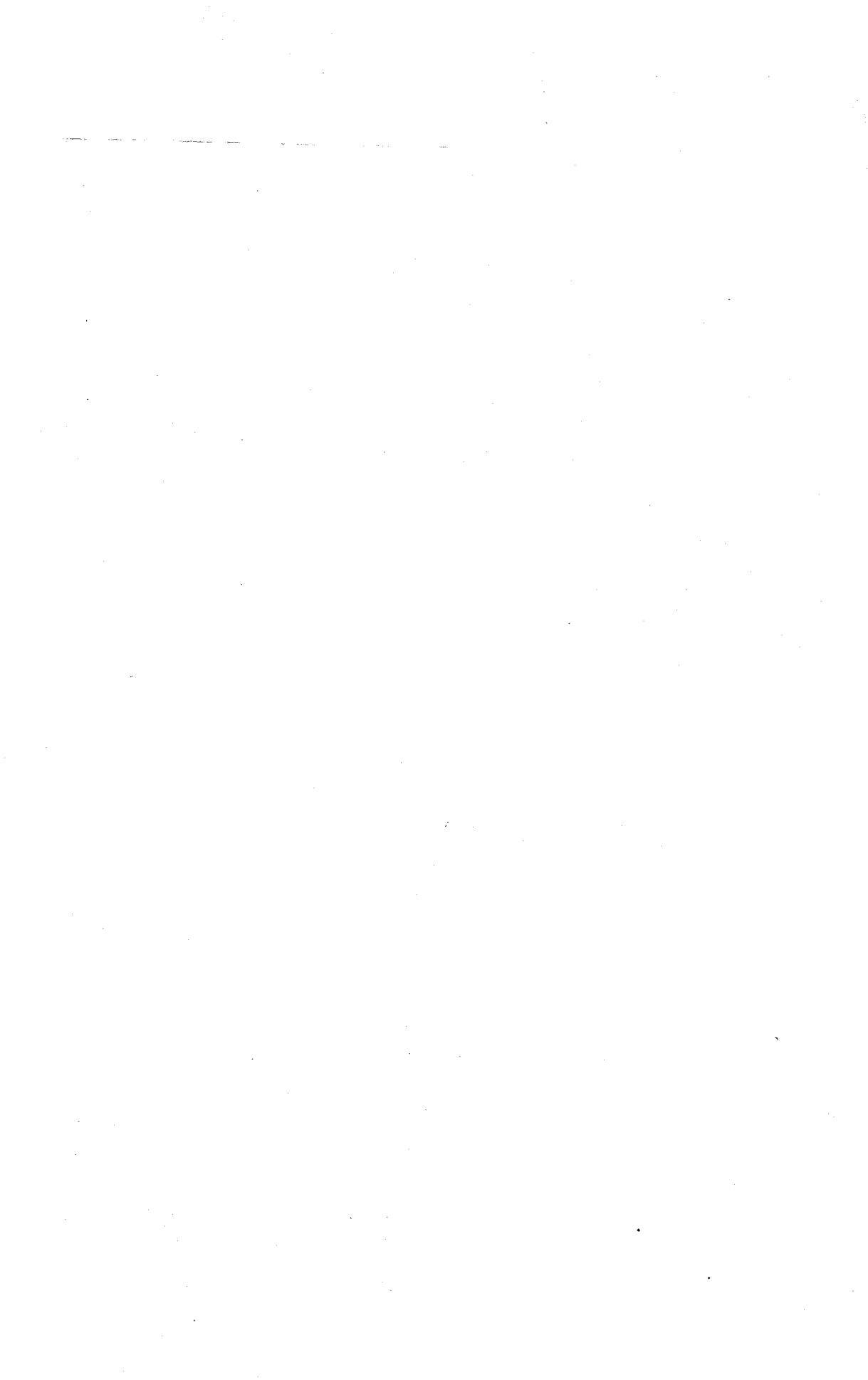
ИЗДАТЕЛЬСТВО „НАУКА“

---

ЛЕНИНГРАДСКОЕ ОТДЕЛЕНИЕ

1969

ЛЕНИНГРАД



УДК 595.773.4 (235.216)

Л. В. Пэк

НОВЫЕ ВИДЫ МУХ-ЖУРЧАЛОК (DIPTERA, SYRPHIDAE)  
С ТЯНЬ-ШАНЯ

L. V. PECK. SOME NEW SPECIES OF HOVER-FLIES (DIPTERA, SYRPHIDAE)  
FROM TIAN-SHAN]

В работе приводится описание 10 новых видов сирфид из родов *Syrphus*, *Cheilosia* и *Eumerus*, а также описание неизвестной ранее самки *Eumerus coeruleus* Beck.

Типы. *Eumerus arkitensis* Peck, sp. n., *Cheilosia vtorovi* Peck, sp. n., и *Cheilosia zlotini* Peck, sp. n., хранятся в коллекции Зоологического музея МГУ, остальные типы — в коллекции Зоологического института Академии наук СССР в Ленинграде.

Рисунки, приведенные в статье, оригинальны.

Пользуюсь случаем выразить свою искреннюю признательность А. А. Штакельбергу за помощь, оказанную при обработке материала.



Рис. 1—3.

1 — *Syrphus kirgizorum*, sp. n., брюшко; 2 — *S. parvilunulatus*, sp. n., ♂, гипопигий; 3 — *S. latimacula*, sp. n., ♂, брюшко.

*Syrphus kirgizorum* Peck, sp. n., ♂♀.

Близок *S. macularis* Zett., от которого отличается отсутствием черной полосы на лице (у *S. macularis* Zett. лицо посередине с очень широкой черной полосой), сильным опылением лица и лба, красно-желтым гипопигием ♂ (у ♂ *S. macularis* Zett. гипопигий черный) и иной окраской ног.

Самец. Лицо красновато-желтое, в желтой пыльце, в черных стоячих волосках. Щеки и край рта узко-черные. Лоб черный, но густо покрыт желтоватой пыльцой, скрывающей основную окраску лба, поэтому кажется желтым, в длинных, стоячих черных волосках. Теменной треугольник черный, в длинных, черных волосках, направленных вперед. Глазки расположены в виде равнобедренного треугольника (передний глазок удален от задних на большее расстояние, чем задние друг от друга). Угол лба равен 90°. Глаза в относительно коротких и густых, желтоватых волосках. Усики черные, ариста черная. Голова немного шире груди. Среднеспинка и бочки груди черные, в желтоватой пыльце, в желтых стоячих волосках. Щиток буровато-



желтый, в редких, длинных, черных волосках. Закрыловые чешуйки желтые, жуж- жальца светло-желтые. Передние и средние бедра на 1/3, задние на 2/3 от основания черные. Голени желтые, лишь задние голени с узким черным кольцом посередине. Лапки черные или черно-бурые, передние и средние лапки снизу желтоватые. Перед- ние и средние ноги в желтых, прилегающих волосках, лишь на бедрах с задней сто- роны имеются длинные черные волоски. Задние бедра и голени преимущественно в коротких черных волосках, с задней стороны бедер имеются длинные, желтоватые волоски; лапки в желтоватых волосках. Крылья прозрачные, с темными жилками. Субкостальная ячейка и основание крыла буровато-желтые. Брюшко продолговато- овальное (рис. 1). II—IV тергиты черные, с желтым рисунком. V тергит красновато- желтый, с трапециевидным черным пятном посередине. II тергит с двумя треуголь- ными пятнами по бокам, в передней части переходящими через боковые края тергита. III—IV тергиты с желтыми полулунными пятнами по бокам, передний край которых слегка вогнут, а задний — округлый. IV тергит с относительно широкой, желтой каймой по заднему краю. Снизу брюшко желтое, с темными пятнами на II—III стер- нитах, в длинных, редких, светло-желтых волосках. *Липопигий красновато-желтый, в тернии волосках.*

С а м к а. Лоб широкий, на уровне основания усиков равен 1/3 ширины го- ловы, с широкой полосой золотисто-желтой пыльцы, в черных стоячих волосках. Глазки расположены в виде равнобедренного треугольника (передний глазок удален от задних на меньшее расстояние, чем задние друг от друга). Бедра лишь у самого основания черные. Голени желтые, на задних голених черное кольцо отсутствует. Лапки черные. Желтые пятна на II—IV тергитах несколько уже, чем у самца. Стер- ниты желтые. Остальное, как у самца.

Длина тела 10—11 мм.

Г о л о т и п и п а р а т и п ы — самцы: Киргизия, Тянь-Шань, долина р. Койлю, 23 июня 1965 г. (1 ♂; Пэк), долина р. Сары-Джаз, 24 июня 1965 г. (3 ♂♂, 1 ♀; Пэк).

### *Syrphus parvilunulatus* Peck, sp. n., ♂♀.

Близок *S. lunulatus* Meig. и *S. sublunulatus* Peck, от которых отличается меньшими размерами тела, относительно узким с почти параллельными краями брюшком и строением гипопигия ♂.

С а м е ц. Лицо желтое, с черной срединной полосой, не доходящей до основания усиков, в желтой пыльце и в желтых волосках. Щеки желтые. Лоб черный, но густо покрыт желто-серой пыльцой, скрывающей основную окраску лба. Угол лба равен 90°. Теменной треугольник черный, матовый. Глазки расположены в виде равнобедрен- ного треугольника (передний глазок удален от задних на большее расстояние, чем задние друг от друга). Лоб и темя в длинных желтоватых или буроватых волосках. Глаза в недлинных, но густых желтоватых волосках. Усики черные. Среднеспинка черная, в слабой сероватой пыльце, в желтых волосках, со слабо заметными продоль- ными полосами сероватого налета. Бочки груди в густой желто-серой пыльце, в жел- тых волосках. Щиток буроватый, в легкой пыльце, в длинных, черных, стоячих во- лосках. Закрыловые чешуйки желтые, с такого же цвета ресничками. Жужжальца светло-желтые. Основания передних и средних бедер черные (почти до середины), задние бедра с очень широким черным кольцом посередине (бедро преимущественно черное, лишь основание и вершина желтые). Передние и средние голени и лапки жел- тые, лишь последние членики лапок сверху буроватые. Задние голени с небольшим черным кольцом посередине, задние лапки сверху бурые. Ноги в желтых волосках. Крылья прозрачные, с черными жилками и буроватой субкостальной ячейкой. Брюшко относительно узкое, с почти параллельными краями, черное, с 3 парами желтых пя- тен: на II тергите пятна овальные, на III—IV полулунные; пятна не переходят через боковые края тергитов. IV и V тергиты с желтой узкой каймой по заднему краю. Стер- ниты желтые, с черными овальным пятном на II и черными перевязями на III—IV стер- нитах. Брюшко в желтых волосках.

Гипопигий относительно большой, черный, в желтых волосках. По строению гипопигия довольно четко отличается от близких *S. lunulatus* Mg. и *S. sublunulatus* Peck (рис. 2).

С а м к а. Лоб широкий, черный, блестящий, с желтоопыленными пятнами по бокам. Глазки расположены в виде равнобедренного треугольника: передний глазок удален от задних на меньшее расстояние, чем задние друг от друга. Ноги несколько светлее, чем у самца: передние и средние ноги у основания слегка бурова- тые, а задние с широким черным кольцом в вершинной половине. Щиток в желтова- тых волосках, иногда с примесью черных.

Длина тела 6.5—8 мм.

Г о л о т и п — самец: Киргизия, Алайский хр., р. Киргизата, 5 июня 1965 г. (1 ♂; Пэк); п а р а т и п ы — самцы и самки: Киргизия, долина р. Чаткал (верховья), 27 июля 1965 г. (1 ♀; Пэк); Ферганский хр., ущ. Саламалик, 29 мая 1965 г. (1 ♂; Пэк); Тянь-Шань, долина р. Койлю, 23 июня 1965 г., долина р. Сары-Джаз, 24 ию- ня 1965 г. (1 ♂ и 2 ♀♀; Пэк).



*Syrphus latimacula* Peck, sp. n., ♂.

Близок *S. corollae* F. и *S. luniger* Mg. От первого из этих видов отличается сравнительно небольшими размерами гипопигия (у *S. corollae* F. гипопигий значительных размеров) и формой полулунных пятен на II—IV тергитах брюшка; от второго — желтыми волосками на щитке и гипопигии (у *S. luniger* Mg. щиток и гипопигий преимущественно в черных волосках), желтыми пятнами тергитов брюшка, переходящими через боковые края тергитов (у *S. luniger* Mg. желтые пятна не переходят через боковые края тергитов и имеют иную форму). Кроме того, описываемый вид отличается от близких *S. corollae* F. и *S. luniger* Mg. строением гипопигия.

**С а м е ц.** Лицо желтое, в желтых, сверху по бокам от усиков в черных волосках. Лицевой бугорок и край рта зачернены. Лоб желтый, в черных, довольно длинных стоячих волосках. Угол лба прямой. Теменной треугольник черный, в черных волосках. Глазки расположены в виде равнобедренного треугольника (передний глазок удален от задних на большее расстояние, чем задние друг от друга). Затылок сероватоопыленный, в желтых волосках. Усики буровато-желтые, сверху зачерненные. 3-й членик усика продолговатоовальный, его длина в  $1\frac{1}{2}$  раза превышает ширину и больше суммы длины двух основных члеников. Длина аристы приблизительно равна длине усика. Глаза голые. Голова шире среднеспинки. Среднеспинка черная, блестящая, в густых, относительно длинных, желтых волосках. Бочки груди в желтоватой пыльце, в густых, длинных, желтых волосках. Щиток слегка буроватый, в длинных, желтых, стоячих волосках. Закрыловые чешуйки желтоватые, с желтыми ресничками. Жужжальца светло-желтые. Ноги желтые, лишь основания бедер на  $\frac{1}{3}$  черные и средние членики лапок сверху буроватые. Передние и средние ноги в желтых, задние преимущественно в черных волосках. Крылья прозрачные, с желтыми жилками и желтой субкостальной ячейкой. Брюшко овальное, черное, с 3 парами желтых пятен: на II тергите пятна овальные, на III—IV тергитах — полулунные, с очень сильно вогнутым передним краем (рис. 3). Желтые пятна брюшка переходят через боковые края тергитов. Передние концы полулунных желтых пятен доходят до передних краев соответствующих тергитов. IV тергит с желтой каймой по заднему краю. V тергит желтый, с черным трапециевидным пятном посередине. Гипопигий желтый, с большим черным пятном на вершине, в желтых волосках.

Брюшко снизу желтое, с черным овальным пятном посередине II—IV стернитов. Все брюшко в желтых волосках.

Длина тела 11—11.5 мм.

**Г о л о т и п** — самец и **п а р а т и п**ы — самцы: Киргизия, Тянь-Шань, долина р. Сары-Джаз, 24 июня 1965 г. (2 ♂♂, Пэк; 2 ♂♂, Ибраимова).

*Cheilosia rufiventris* Peck, sp. n., ♀.

Отличается от других известных видов рода красным брюшком самок. По классификации Зака (Sack, 1932) относится к группе А (с голыми глазами) и близок *Ch. flavipes* Panz. Можно сделать предположение, что глаза самца в волосках.

**С а м к а.** Голова относительно широкая, шире груди. Глаза голые. Лоб широкий, на уровне основания усиков составляет примерно  $\frac{1}{3}$  ширины головы, черный, блестящий, с 3 продольными бороздками, в золотистых волосках. Глазки на темени расположены в виде равностороннего треугольника. Лицо блестящее, черное, голое, под усиками в слабой сероватой пыльце. Усики красновато-желтые, 1—2-й членики снизу затемненные. Темя и затылок в золотистых волосках. 3-й членик усиков овальный, на вершине закругленный, длина его в  $1\frac{1}{2}$  раза больше ширины. Скулы красноватые. Грудь и щиток блестяще-черные, в частых, но мелких точках, в коротких полуприлегающих волосках. По переднему краю среднеспинки, конутри от плечевых бугорков расположено по большому пятну серебристо-серого налета. Закрыловые чешуйки беловатые, с желтыми ресничками. Жужжальца красновато-желтые. Бочки груди в относительно длинных, золотистых волосках. Щиток без щетинок по заднему краю. Ноги красно-желтые, в золотистых волосках, тазики бурые, последние членики лапок черные. Первые членики задних лапок частично в коротких, черноватых волосках. Голени и лапки снизу в коротких, черных щетинках. Крылья желтоватые, с желтыми жилками и желтым глазком;  $m$  вливается в  $r_{4+5}$  под прямым углом. Брюшко удлиненоовальное, красное, лишь основание I тергита черное; на V тергите по бокам бурые продольные полосы. Брюшко в недлинных, желтоватых, стоячих волосках.

Длина тела 10 мм.

**Г о л о т и п** — самка и **п а р а т и п** — самка: Киргизия, пойма р. Талас (Узгорыш, в 20 км севернее г. Талас), 24 апреля 1963 г. (2 ♀♀, Пэк).

**Cheilosia vtorovi** Peck, sp. n., ♂♀.

Близок *Ch. alpina* Zett. и *Ch. montana* Egg., от которых отличается более темными ногами, черно-бурыми жужжальцами, более темными жилками, бурым основанием крыла и черными волосками брюшка.

**С а м е ц.** Лицо относительно широкое, книзу расширяющееся, в сероватом налете, без волосков. Срединный лицевой бугорок относительно широкий, не сильно выступающий. Край рта выступает менее срединного лицевого бугорка. Лицо под усиками слабо вогнутое (рис. 4). Скулы умеренно широкие, в сероватой пыльце, в коротких бурых волосках. Глаза в относительно длинных и густых, бурых волосках. Лоб черный, в сероватой пыльце, с продольной бороздкой, в длинных, черных волосках. Теменной треугольник черный, в длинных черных волосках. Усики черные, 3-й членик небольшой, на вершине закругленный, в буроватой пыльце, длина его почти равна ширине. Ариста длинная, голая. Среднеспинка и щиток черные, бле-

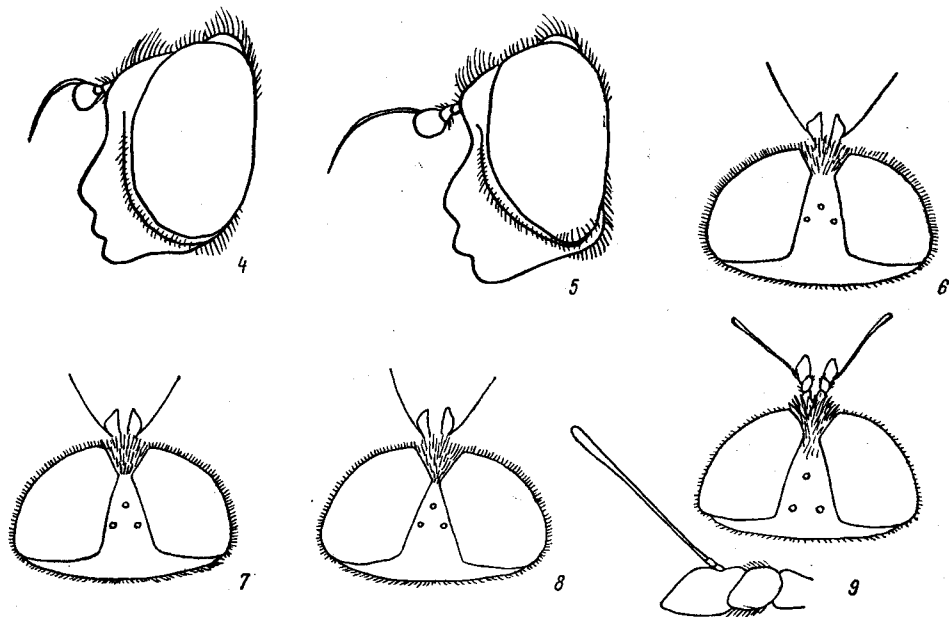


Рис. 4—9.

4—8 — голова: 4 — *Cheilosia vtorovi*, sp. n.; 5 — *Ch. zlotini*, sp. n.; 6 — *Eumerus arkitensis*, sp. n., ♂, голова; 7 — *E. alajensis* Peck., ♂, голова; 8 — *E. nigrifacies* Beck, ♂, голова; 9 — *E. aristatus*, sp. n., ♂, голова сверху и усик.

стящие, мелкоточечные, в длинных черных волосках, направленных назад. Бочки груди черные, в сероватом налете, в длинных, черных, стоячих волосках. Закрыловые чешуйки буровато-желтые, с черными ресничками на верхней и желтыми на нижней чешуйке. Жужжальца бурые. Ноги черные, лишь основная треть голени желтая, лапки снизу желтоватые. Передние и средние голени на вершине узко-бурые. Ноги преимущественно в желтоватых волосках, бедра с задней стороны с рядом длинных черных волосков. Крылья прозрачные, у основания буроватые с черными жилками и бурым глазком. На основном стволе жилки г имеет ряд черных волосков. Брюшко короткоовальное, черное, мелкоточечное, блестящее, в относительно длинных, стоячих, черных волосках.

**С а м к а.** Лоб широкий, равен 1/3 ширины головы, с 3 слабо выраженными продольными бороздками, часто, но мелкоточечный, в сероватой пыльце. Скулы и лоб в длинных желтоватых волосках, темя с примесью черных волосков. Глазки расположены в виде равностороннего треугольника. Среднеспинка в черных и желтоватых волосках. Закрыловые чешуйки желтые, с желтыми ресничками.

Брюшко в желтоватых волосках, более длинных по бокам II тергита, снизу в сероватой пыльце.

Ноги черные, лишь лапки снизу желтоватые.

Длина тела 10—11.5 мм.

**Г о л о т и п** — самец: Киргизия, Тянь-Шань, хр. Акшийрак, Покровские сырты, 21 июля 1964 г. (1 ♂; Второв), **п а р а т и п ы** — самцы и самки: там же, 19 августа 1964 г. (1 ♀; Злотин); 16 июля и 19 августа 1964 г. (2 ♀♀; Злотин), 3 августа 1964 г. (1 ♀; Второв); верховья р. Б. Нарын, 1, 9 июля 1965 г. (1 ♂, 1 ♀; Злотин); среднее те-



чение р. Койлю, 16 июля 1962 г. (2 ♂♂; Злотин); долина р. Сары-Джаз, высота 3000 м над ур. м., 3 июля 1966 г. (1 ♂; Пэк).

*Cheilosia zlotini* Peck, sp. n., ♂♀.

Близок *Ch. vtorovi* Peck, sp. n., от которого отличается более выступающим вперед лицевым бугорком, более вогнутым под усиками, черным, блестящим без налета лицом (рис. 5).

**С а м е ц.** Лицо, кнizu слабо расширяющееся, черное, блестящее, без налета, лишь непосредственно под усиками в слабой сероватой пыльце. Срединный лицевой бугорок, выступающий вперед, край рта выступает менее срединного бугорка. Лицо под усиками вогнуто. Усики черные, 3-й членик округлый. Скулы умеренно широкие, мелкоточечные, блестящие, черные, в редких бурых волосках. Глаза в длинных, густых, бурых волосках. Лоб и теменной треугольник черные, мелкоточечные, блестящие, в длинных черных волосках. Среднеспинка, бочки груди и щиток черные, блестящие; часто, но мелкоточечные, в черных стоячих волосках. Закрыловые чешуйки буроватые с буровато-желтыми ресничками. Жужжальца бурые. Ноги черные, лишь лапки снизу буроватые, преимущественно в черных волосках. Крылья прозрачные, лишь у самого основания бурые, с черными жилками. Брюшко овальное, черное, блестящее, в черных стоячих волосках.

**С а м к а.** Лоб относительно широкий, примерно равен  $\frac{1}{4}$  ширины головы, с 3 продольными бороздками. Среднеспинка, бочки груди и щиток очень часто пунктированные, слабо блестящие, в черных волосках. Закрыловые чешуйки буроватые. Жужжальца бурые. Брюшко в беловатых, коротких, прилегающих волосках, лишь по бокам I—II тергитов волоски более длинные и стоячие. Средние бедра с задней стороны в основной половине, с рядом длинных беловатых волосков.

Длина тела 10 мм.

**Г о л о т и п** — самец: Киргизия, Тянь-Шань, хр. Акшийрак, Покровские сырты, 10 августа 1964 г. (1 ♂; Злотин); **п а р а т и п** — самка: там же, тогда же (1 ♀; Злотин) и самец: верховья р. Б. Нарын, 1 июля 1965 г. (1 ♂; Злотин).

*Eumerus coeruleithorax* Peck, sp. n., ♂♀.

Близок *E. tricolor* Mg., от которого (по самцам) отличается более широким лбом, величиной и формой 3-го членика усиков, более нежной пунктировкой тела, отсутствием продольных полос белого налета на среднеспинке, буровато-красным IV тергитом брюшка (у *E. tricolor* Mg. IV тергит черный), черными волосками бедер, задних голени и лапок (у *E. tricolor* Mg. ноги в светлых волосках).

**С а м е ц.** Глаза в густых, беловатых волосках, разделены лбом, ширина которого в наиболее узком месте составляет  $\frac{1}{12}$  ширины головы и равна приблизительно половине ширины 3-го членика усиков. Лицо, лоб и темя черные, блестящие, с синим отливом. Лицо и теменной треугольник в относительно длинных, но редких беловатых волосках, лоб в черных волосках. Усики черные, с большим 3-м члеником, длина которого меньше ширины, дистальные углы слабо выражены. Среднеспинка, бочки груди и щиток черные, часто, но мелко пунктированные, блестящие, с синим отливом, в белых торчащих волосках. Среднеспинка без следов продольных полос белого налета. Закрыловые чешуйки желтые, с беловатыми ресничками. Жужжальца желтые. Ноги черные, с узко-желтыми коленями. Задние бедра умеренно утолщенные: ширина их посередине вдвое превосходит ширину голени в соответствующем месте. Все бедра в черных волосках. Передние и средние голени и лапки в беловатых, задние голени и лапки преимущественно в темных волосках. Крылья прозрачные, с желтыми жилками и желтым глазком. Жилка  $r_{4+5}$  над 1-й заднекрайней ячейкой ( $R_5$ ) явственно, но не сильно изогнута. Брюшко красное, лишь основание брюшка и срединная полоска на II тергите черные. IV тергит буровато-красный. Брюшко в светлых, гипопигий в черных волосках. Три пары полулунных пятен на брюшке явственно развиты.

**С а м к а.** Лоб относительно широкий, равный  $\frac{1}{5}$  ширины головы. Лицо и темя в относительно длинных беловатых, лоб в черных волосках. Усики черные с большим 3-м члеником, дистальные углы выражены слабо. Глазки расположены в виде равнобедренного треугольника. Бедра всех пар ног черные. Передние и средние голени у основания желтые, основная треть задних голени желтая. Передние лапки снизу желтоватые, сверху бурые. Средние и задние лапки черные. Ноги в светлых волосках. Крылья прозрачные, с бурными жилками и бурым глазком. Брюшко красное, с срединным черным продольным пятном. V тергит черный. Брюшко преимущественно в светлых волосках, лишь черные участки тергитов и V тергит в черных волосках. Три пары полулунных пятен белого налета на брюшке явственно развиты.

Длина тела 8,5—9 мм.

**Г о л о т и п** — самец: Южный Казахстан, долина р. Машат, 30 мая 1964 г. (1 ♂; Пэк); **п а р а т и п** — самка: Киргизия, Сандалашский хр., окрестности оз. Ак-Куль, 19 июня 1966 г. (1 ♀; К. Ибраимва).

В определительную таблицу палеарктических видов рода *Eumerus* (Штакельберг, 1961 : 190, 221) описываемый вид может быть включен следующим образом.

## С а м ц ы

- 42 (43). Среднеспинка и щиток в коротких волосках. Лапки всех пар ног черные.
- 42а (42б). Лоб уже, ширина его в наиболее узком месте приблизительно равна  $\frac{1}{3}$ — $\frac{1}{4}$  ширины 3-го членика усиков или глаза почти соприкасаются в одной точке. 3-й членик усиков относительно небольшой, длина его явно превышает ширину. Среднеспинка и щиток в грубых и частых точках, слабо блестящие, с зачатками белоопыленных продольных полос по переднему краю среднеспинки. IV тергит брюшка черный. Ноги в желтоватых волосках . . . . . *E. tricolor* Mg.
- 42б (42а). Лоб шире, ширина его в наиболее узком месте равна  $\frac{1}{2}$  ширины 3-го членика усиков. 3-й членик усиков большой, ширина его явно превышает длину. Среднеспинка и щиток в частых, но мелких точках, блестящие с синим отливом, без следов продольных полос белого налета по переднему краю среднеспинки. IV тергит брюшка буровато-красный. Задние ноги, передние и средние бедра в черных волосках. — СССР: Южный Казахстан, Киргизия. . . . . *E. coeruleithorax* Peck, sp. n.

## С а м к и

- 23 (24). Задние бедра длинные и тонкие, едва утолщенные; наибольшая их толщина в основной части бедра . . . . . *E. tadjikorum* Stack.
- 24 (23). Задние бедра заметно утолщенные; наибольшая их толщина в середине бедра.
- 24а (24г).  $r_{4+5}$  над  $R_5$  явственно, но не сильно изогнут.
- 24б (24в). Ширина лба составляет примерно  $\frac{1}{4}$  ширины головы. Лоб и темя в белых волосках. Глазки расположены в виде равнобедренного треугольника. Бурое дымчатое пятно на крыле отчетливо развито. Задние голени до основания черные. 9.5 мм . . . . . *E. pamirorum* Stack.
- 24в (24б). Ширина лба составляет примерно  $\frac{1}{5}$  ширины головы. Лоб в черных волосках. Глазки расположены в виде равнобедренного треугольника. Крыло прозрачное, без бурого дымчатого пятна. Основная треть задней голени желтая. 9 мм . . . . . *E. coeruleithorax* Peck, sp. n.
- 24г (24а).  $r_{4+5}$  над  $R_5$  очень сильно изогнут.

*Eumerus coeruleus* Beck., ♀ (nov.).

Вид описан Бекером (Becker, 1913) по самцам из Иранского Белуджистана. Самка описывается впервые.

С а м к а. Лоб относительно узкий, равный  $\frac{1}{6}$  ширины головы, несколько шире 3-го членика усиков; черный, блестящий, мелко пунктированный, с боков со слабым желтоватым опылением. Лицо, лоб и глаза в длинных и густых, беловатых, стоячих волосках. Усики красновато-желтые. 3-й членик усиков умеренной величины, на дистальном конце как бы обрубленный, с тупым верхним и острым нижним углом. Среднеспинка, бочки груди и щиток черные, мелкоточечные, блестящие, в довольно длинных, стоячих, беловатых волосках. Продольные полосы белого налета на среднеспинке не развиты. Закрыловые чешуйки белые, с желтоватыми ресничками. Жужжальца желтые.

Бедра всех пар ног черные, лишь на вершине узко-желтые. Передние и средние голени желтые, с черноватым кольцом в вершинной половине. Основания задних голей на  $\frac{1}{3}$  желтые. Лапки всех ног желтые. Ноги в довольно длинных, желтоватых,



полуприлегающих волосках. Задние бедра умеренно утолщенные: ширина их посередине примерно в 2 раза превосходит ширину голени в соответствующем месте. Крылья прозрачные, с темными жилками и желтым глазком. Жилка  $r_{4+5}$  над 1-й заднекрайней ячейкой ( $R_5$ ) сильно изогнута.

Брюшко в большей части желтовато-красное, с серединой черной продольной полосой. Все брюшко в довольно длинных и густых, стоячих, беловатых волосках.

Длина тела 11.5 мм.

М а т е р и а л. Киргизия, долина р. Чаткал (среднее течение), 29—31 июля 1965 г. (3 ♂♂, 2 ♀♀; Пэк); Казахстан, Таласский хребет, заповедник Аксу-Джабаглы, 5 августа 1965 г. (1 ♂; Пэк).

Близок *E. palaestinensis* Stack. и *E. sinuatus* Lw. От первого из этих видов (по самкам) отличается длинным и густым опушением всего тела (у *E. palaestinensis* Stack. волоски на теле очень короткие, прилегающие), мелкой пунктировкой всего тела (у *E. palaestinensis* Stack. тело груботочечное, слабо блестящее), наличием черной продольной полосы и хорошо развитых полулунных пятен белого налета на брюшке (у *E. palaestinensis* Stack. черная полоса на брюшке отсутствует, а пятна белого налета на брюшке слабо развиты), сильным изгибом жилки  $r_{4+5}$  (у *E. palaestinensis* Stack. жилка  $r_{4+5}$  над  $R_5$  явственно, но слабо изогнута), желтыми лапками ног (у *E. palaestinensis* Stack. лапки в большей части бурые).

От *E. sinuatus* Lw. описываемая самка отличается желтым цветом усиков, величиной и формой 3-го членика усиков (у *E. sinuatus* Lw. усики черные, 3-й членик усика более крупный, округлой формы), наличием боковых белоопыленных полосок на лбу, отсутствием продольных полос белого налета на среднеспинке (у *E. sinuatus* Lw. продольные полосы на среднеспинке хорошо развиты), более светлым брюшком (у *E. sinuatus* Lw. IV тергит в основном черный, с боковыми красными пятнами, V тергит целиком черный, преобладающий цвет волосков брюшка черный), более сильным изгибом жилки  $r_{4+5}$  (у *E. sinuatus* Lw. жилка  $r_{4+5}$  над  $R_5$  явственно, но не сильно изогнута).

### *Eumerus rufipilus* Peck, sp. n., ♀.

Близок *E. coeruleus* Beck., от которого (по самкам) отличается ярко-желтыми волосками всего тела (у *E. coeruleus* Beck. тело в беловатых волосках), более густыми и равномерно распределяющимися волосками на лице и на лбу (у *E. coeruleus* Beck. волоски гуще расположены по бокам лба, в середине редкие) и наличием продольных полос белого налета на среднеспинке (у *E. coeruleus* Beck. среднеспинка без продольных полос белого налета).

С а м к а. Лоб относительно узкий, равный  $\frac{1}{6}$  ширины головы, шире 3-го членика усиков. Лицо и лоб в длинных и густых, рыжих, стоячих волосках. Лицо в слабой серовато-белой пыльце. Лоб черный, мелкоточечный, блестящий, по бокам в белой пыльце; волоски на лбу расположены равномерно. Глаза в довольно длинных, густых, стоячих, желтых волосках. Глазки расположены в виде равнобедренного треугольника. Усики красные, умеренной величины; 3-й членик усиков с хорошо выраженным нижним дистальным углом. Среднеспинка, бочки груди и щиток черные, мелкоточечные, блестящие, с синеватым отливом, в длинных и густых, стоячих, рыжих волосках. На среднеспинке явственно развиты продольные полосы белого налета, не доходящие до щитка. Закрыловые чешуйки белые, с желтыми ресничками. Жужжальца желтые. Бедра всех пар ног черные, лишь на самой вершине узко-желтые. Передние и средние голени в вершинной половине, задние в вершинных  $\frac{2}{3}$  черные. Лапки желтые, лишь 1-й членик задних лапок в основной половине с черным пятном. Задние бедра умеренно утолщенные: ширина их посередине примерно вдвое превосходит ширину голени в соответствующем месте. Ноги в длинных и густых рыжих волосках. Крылья прозрачные, с темными жилками и желтым глазком. Жилка  $r_{4+5}$  над первой заднекрайней ячейкой ( $R_5$ ) сильно изогнута. Брюшко овальное, на конце закругленное, красновато-желтое, с серединой, черной, продольной полосой, в длинных и густых, ярко-рыжих, стоячих волосках, на черных участках тергитов волоски черные. На II—IV тергитах брюшка явственно развиты полулунные пятна белого налета.

Длина тела 12 мм.

Г о л о т и п — самка: Киргизия, долина р. Гульча (Алай), в 10 км западнее с. Гульча, 14 июня 1963 г. (1 ♀; Пэк).

В определительную таблицу палеарктических видов рода *Eumerus* (Штакельберг, 1961 : 222) описываемый вид и самка *E. coeruleus* Beck., описываемая выше, могут быть включены следующим образом.

## С а м к и

- 38<sup>а</sup>(37). Задние бедра умеренно утолщенные: ширина их посередине примерно в 2 раза превосходит ширину голени в соответствующем месте.
- 38<sup>а</sup> (38б).  $r_{4+5}$  над  $R_5$  с явственным, но не сильным изгибом. Брюшко все красное, без черного рисунка. Тело в грубых и частых точках, слабо блестящее, в коротких, прилегающих волосках. 10 мм — Израиль (Иерусалим). Самец неизвестен . . . . . *E. palaestinensis* Stack., 1949.
- 38б (38а).  $r_{4+5}$  над  $R_5$  с сильным изгибом. Брюшко красное, с черной срединной полосой. Тело часто и мелко пунктированное, в длинных, густых, стоячих волосках.
- 38в (38г). Среднеспинка без следов продольных полос белого налета. Все тело в длинных беловатых волосках. Волоски густые по бокам лба и редкие в его середине. Бедра черные с узко-желтой вершиной. Передние и средние голени желтые, с черным кольцом в вершинной половине. Основная треть задних голеней желтая. Лапки всех ног желтые. Длина тела 11.5 мм. — СССР: Средняя Азия; Иран . . . . . *E. coeruleus* Beck.
- 38г (38в). Среднеспинка с явственно выраженными продольными полосами белого налета. Все тело в длинных, густых рыжих волосках. Волоски на лбу расположены равномерно. Бедра черные, с узко-желтой вершиной. Вершинная половина передних и средних голеней черная. Основная треть задних голеней желтая. Лапки желтые, 1-й членик задних лапок в основной половине с черным пятном. Длина тела 12.5 мм — СССР: Средняя Азия (Киргизия, Алай) . . . . . *E. rufipilus* Peck, sp. n.

*Eumerus arkitensis* Peck, sp. n., ♂.

Близок *E. nigrifacies* Beck. и *E. alajensis* Peck, от которых отличается следующими признаками: лоб и темя широкие (рис. 6, 7, 8), расстояние между задними углами глаз приблизительно равно  $1/5$  ширины головы (у *E. alajensis* Peck расстояние между задними углами глаз равно  $1/7$  ширины головы), лоб в наиболее узком месте равен примерно  $1/3$  расстояния между задними углами глаз (у *E. nigrifacies* Beck. ширина лба в наиболее узком месте составляет примерно  $1/4$  расстояния между задними углами глаз), глазки на темени расположены в виде равнобедренного треугольника, передний глазок удален от задних на меньшее расстояние, чем задние друг от друга (у *E. nigrifacies* Beck. и *E. alajensis* Peck глазки расположены в виде равнобедренного треугольника), брюшко овальной формы (у *E. nigrifacies* Beck. оно конусообразное), в золотистых волосках (у *E. nigrifacies* Beck. брюшко в беловатых, а у *E. alajensis* Peck в черных волосках), щиток с хорошо выраженным, широким рантом (у *E. alajensis* Peck щиток с узким рантом по заднему краю). Средние бедра с задней стороны с рядом длинных буровато-желтых волосков.

С а м е ц. Глаза разделены лбом. Лоб в наиболее узком месте равен приблизительно  $1/3$  расстояния между задними углами глаз. Лицо, лоб и темя блестящие, черно-синие, в длинных, стоячих, черных волосках. Расстояние между задними углами глаз составляет примерно  $1/5$  ширины головы. Глаза в длинных, густых, бурых волосках. Усики относительно небольшие, темно-бурые; 3-й членик усиков на дистальном крае как бы обрубленный, с тупым верхним и острым нижним углом; ширина 3-го членика усиков примерно равна его длине. Среднеспинка и щиток черно-синие, блестящие, в мелких точках, в длинных и густых, черных, стоячих волосках. Среднеспинка без следов продольных полос белого налета. Закрыловы чешуйки желтоватые, с такого же



цвета ресничками. Жужжальца желтые. Крылья прозрачные, с темно-бурыми жилками и бурым глазком. Жилка  $r_{4+5}$  с глубоким изгибом над  $R_5$ . Ноги черные, лишь лапки снизу желтоватые. Волоски на ногах черные, на лапках снизу желтые. Средние бедра с задней стороны с рядом длинных буровато-желтых волосков. Задние бедра явственно, но не сильно утолщены. Брюшко овальное, на конце закругленное, красное, с большим черным треугольным пятном, широким на I тергите и постепенно суживающимся к заднему краю III тергита. Брюшко в длинных, густых, стоячих, рыжих волосках, лишь на черных участках тергитов имеются черные волоски. Гипошигги черные, в черных волосках.

Длина тела 13 мм.

Г о л о т и п — самец: Киргизия, Чаткальский хребет, Аркит, высота 1500 м над ур. м., 10 июня 1952 г. (1 ♂; Желоховцев); п а р а т и п ы — самцы: Киргизия, Ферганский хребет, верховья р. Яссы, высота 2200 м над ур. м., 11 июня 1954 г. (2 ♂♂; Желоховцев).

В определительную таблицу палеарктических видов рода *Eumerus* (Штакельберг, 1961 : 189) описываемый вид может быть включен следующим образом:

С а м ц ы

- 38 (39). Лицо в длинных черных волосках. Среднеспинка в длинных и густых, черных, стоячих волосках.
- 38a (38б). Ширина лба в наиболее узком месте равна  $1/4$  расстояния между задними углами глаз. Глаза в белых волосках. Брюшко конусовидное, в беловатых волосках, в большей части желтовато-красное, с большим треугольным, черным пятном, широким в основной части брюшка (на I тергите) и постепенно суживающимся к заднему краю III тергита. 10 мм — СССР: Средняя Азия (Туркмения, Узбекистан) . . . . . *E. nigrifacies* Beck.
- 38б (38а). Лоб более широкий: ширина лба в наиболее узком месте равна не менее  $1/3$  расстояния между задними углами глаз. Брюшко овальное, на конце закругленное.
- 38в (38г). Расстояние между задними углами глаз равно примерно  $1/7$  ширины головы. Глазки на темени расположены в виде равностороннего треугольника. Брюшко в большей части темно-красное, с большим треугольным черным пятном, IV тергит брюшка буровато-красный, в длинных, черных, стоячих волосках. Средние бедра с задней стороны с рядом длинных черных волосков. 12 мм — СССР: Киргизия (Алай) . . . . . *E. alajensis* Peck
- 38г (38в). Расстояние между задними углами глаз равно примерно  $1/5$  ширины головы. Глазки на темени расположены в виде равнобедренного треугольника (передний глазок удален от задних на явно меньшее расстояние, чем задние друг от друга). Брюшко красное, в том числе и IV тергит, с большим треугольным, черным пятном посередине, в длинных рыжих, стоячих волосках. Средние бедра с задней стороны с рядом длинных буровато-желтых волосков. 13 мм — СССР: Киргизия (Ферганский и Чаткальский хребты) . . . . . *E. arkitensis* Peck, sp. n.
- 39 (38). Лицо в белых, сероватых, желтоватых или светло-бурых волосках. Волосяной покров среднеспинки не черный.

*Eumerus aristatus* Peck, sp. n., ♂♀.

Близок *E. latitarsis* Macq., от которого отличается несоприкасающимися глазами самца, не сильно утолщенными бедрами, отсутствием дуговидных вырезов на III—IV тергитах. От всех известных видов рода отличается аристой, ланцетовидно расширенной в вершинной трети (рис. 9).

С а м е ц. Глаза разделены. Ширина лба в наиболее узком месте равна  $1/2$ — $1/3$  ширины 3-го членика усиков. Лицо, лоб и темя черные, блестящие. Лицо и лоб в белых, теменной треугольник в черных волосках. Глазки расположены в виде равнобедренного треугольника, передний глазок удален от задних на большее расстояние, чем задние друг от друга. Усики черно-бурые. 3-й членик усика относительно небольшой, длина его

почти равна ширине, нижний дистальный угол отчетливо выражен. Ариста ланцетовидно расширена в вершинной трети. Глаза в коротких, белых волосках. Среднеспинка, бочки груди и щиток часто, но мелко пунктированные, черные, блестящие, с синеватым отливом, в коротких, белых волосках. На среднеспинке чуть заметные следы боковых полос белого налета по переднему краю. Ноги черные, лишь колени узко-желтые. Бедра явственно, но не сильно утолщены. Ноги в коротких, прилегающих, белых волосках. Закрыловые чешуйки белые, с желтоватыми ресничками. Жилка  $r_{4+5}$  над  $R_5$  слабо изогнута. Брюшко удлиненно-овальное, черное, блестящее, с синеватым отливом, в коротких, прилегающих белых волосках, с отчетливо развитыми полулунными пятнами белого налета по бокам II—IV тергитов.

**С а м к а.** Похожа на самца. Ширина лба составляет  $1/5$  ширины головы. Ариста расширена в вершинной трети. Основания голеней желтые.

Длина тела 6.5—8.5 мм.

**Г о л о т и п** — самец: Киргизия, долина р. Гульча (Алай), 3 июня 1965 г. (1 ♂; Пэк); **п а р а т и п ы** — самцы и самки: Киргизия, Алайский хребет, долина р. Киргизата, 4 июня 1965 г. (1 ♀; Пэк), долина р. Гульча, 12 мая 1962 г., 3 июня 1965 г. (1 ♀ и 1 ♂; Пэк); долина р. Киргизата, 4 июня 1965 г. (1 ♂; Пэк).

В определительную таблицу палеарктических видов рода *Eumerus* (Штакельберг, 1961 : 191 и 224) описываемый вид может быть включен следующим образом.

#### С а м ц ы

- 50 (49). Усики умеренной длины: 2-й членик явственно короче 3-го.  
 50a (50b). Глаза разделены лбом, ширина которого в наиболее узком месте равна  $1/3$  ширины 3-го членика усиков. Ариста в вершинной трети ланцетовидно расширена. Лицо и лоб в белых, теменной треугольник в черных волосках. Тело блестящее, с синеватым отливом, в коротких белых волосках. 7.5—8.5 мм. — СССР: Киргизия (Алай) . . . . . **E. aristatus** Peck, sp. n.  
 50b (50a). Глаза сближены в одной точке (почти соприкасаются). Ариста простая. 8—9 мм. — Канарские острова . . . **E. latitarsis** Masq.

#### С а м к и

- 49 (48). Усики обычного строения; длина 2-го членика усиков значительно меньше длины 3-го.  
 49a (49b). Ариста в вершинной трети ланцетовидно расширенная. Усики черно-бурые, длина 3-го членика равна его ширине, 3-й членик на вершине закругленный. Лицо и лоб в редких белых волосках. Глаза в коротких белых волосках. Ноги черные, лишь основная треть голеней желтая. Жилка  $r_{4+5}$  над  $R_5$  явственно, но не сильно изогнута. Тело в очень коротких беловатых волосках. 6.5—7 мм . . .  
 . . . . . **E. aristatus** Peck, sp. n.  
 49b (49a). Ариста простая.

#### ВЫВОДЫ

Приводятся описания 10 новых видов сирфид из родов *Syrphus*, *Cheilosia* и *Eumerus*, а также описание неизвестной ранее самки *E. coeruleus* Beck.

#### ЛИТЕРАТУРА

- Ш т а к е л ь б е р г А. А. 1961. Краткий обзор палеарктических видов рода *Eumerus* Mg. (Diptera, Syrphidae). Тр. ВЭО, 48 : 181—229.  
 В е с к е г Th. 1912 (1913). Persische Dipteren von den Expeditionen des Herrn N. Zarusny 1898 und 1901. Ежегодник Зоолог. музея АН, XVII, 3—4 : 503—652.  
 S a c k P. 1932. Syrphidae. In: E. Lindner, Die Fliegen der palaearktischen Region, Stuttgart : 1—451, 18 Taf., 389 Figs.

Институт биологии  
 Академии наук Кирг. ССР,  
 г. Фрунзе.





