

<i>Babyrousa babyrussa</i>	397-409
(Rodentia) din nordul	
.....	411-419
<i>ippolais pallida</i> (Aves,	
.....	421-439
.....	441-451
.....	453-461

.....	463-468
-------	---------

.....	469-473
.....	475-479
.....	481-489
.....	491-499
.....	501-503

.....	505-508
-------	---------

ORTHONEVRA SHUSTERI SP. N. ET DEUX ESPÈCES SIGNALÉES POUR LA PREMIÈRE FOIS DANS LA FAUNE DE ROUMANIE (DIPTERA, SYRPHIDAE)

VLADIMIR BRĂDESCU

A new species named *Orthonevra shusteri* is described. *Orthonevra onytes* (Séguy, 1961) and *Temnostoma apiforme* (Fabricius, 1794) are recorded for the first time from Romania.

La diversité géomorphologique dû au passé géologique et la position du territoire roumain au carrefour des influences climatiques si différentes justifient les signalisations parfois surprenantes concernant la faune entomologique. De sorte on peut rencontrer sur l'étendue du Massif du Retezat, par exemple, au delà de 2000 m d'altitude, une relique glaciaire, ou, de même, dans un écosystème caché, une espèce plus ou moins rare, mais pas encore connue dans la faune du pays. C'est ainsi la présent occasion de présenter une espèce nouvelle pour la science et deux espèces signalées pour la première fois dans la faune de notre pays. L'inventaire syrphidologique de la Roumanie renferme a présent 448 espèces.

Orthonevra shusteri sp.n.

Matériel: holotype mâle; *localité type* – Roumanie (Province Muntenia), Plaine Roumaine, Commune Comana (80-90 m) – district de Giurgiu, 26.IV.1970. Collecté le long d'un ruisseau, sur *Ranunculus* sp. Le type est déposé au Muséum d'Histoire naturelle «Grigore Antipa» (Bucarest), sous nr. 181554

Diagnose. Taille moyenne. Moyennant les clés de Sack (1932), Stackelberg (1953), Van der Goot (1981) et Violovitch (1983), nous arrivons, d'une manière bien approximative, au *Orthonevra kozlovi* (Stackelberg, 1952). Le complex génital se distingue clairement par des caractères spécifiques.

Derivatio nominis. Nous denommons cette espèce au memoire du Petru Șuster, l'éminent entomologiste roumain.

Description du mâle.

Tête. Yeux glabres, coh'erantes sur une distance deux fois plus court que la hauteur du triangle frontal. Angle oculaire aiguisé. Face noire, a éclat verdatre

maigre, une fois et demie plus large que le diamètre d'un oeil, vue de face; les bords latéraux légèrement divergentes vers le bas; les taches latérales à pruinosité argentée liées transversalement, à l'immédiat proximité des antennes, d'une raie étroite de même pruite. Zone occipitale, vertex, front, parafaciaux, face inférieure et péristome a pilosité blanche, modérée; quelques poils noirs au triangle ocellaire. Antennes: les deux premiers articles antennaires brun-noirâtres; le 3e, réniforme, predominant jaune-rouilleux, passant au brunâtre à la partie supérieure et apicale, une fois et demie plus long que large. Arista brun-jaunâtre (Fig. 1 A).

Thorax. Mésonotum de couleur foncée-olivâtre, faiblement luisant; finement, mais intense ponctué; deux bandes longitudinales plus bien foncées, relativement larges, bien visibles, passent outre la suture thoracique transverse, n'atteignant pas au scutellum. La pilosité du mésonotum de longueur modérée, jaune-brunâtre, érecte; les pleures à pilosité de même couleur, court, partiellement dorée. Scutellum semi-circulaire, ponctué, à la partie antérieure à irisations de bronz; au milieu une encoche transverse, étroite, et à la bordure postérieure un ourlet bien dessiné. Les ailes entièrement translucide, fautes de taches foncées; ptérostigma et les nervures de la partie proximale de l'aile jaunâtres; R-M à bordure foncée; Ta particulièrement courbée (Fig. 1 B). Pattes noirs-brunâtre. Cuillerons et balanciers jaune-clair.

Abdomen. Oval-large; finement mais intense ponctué; faiblement luisant, proximal à éclat de bronz, distale olivâtre. Capsule génitale noire, à poils blanchâtres, courtes et clairsemés.

Genitalia. La plupart tant des traits caractéristiques de la morphologie externe que, surtout, des composants du complexe génital se distinguent clairement de celles des espèces du genre *Orthonevra* Macquart, connues jusqu'à présent (Fig. 1 C).

Longueur du corps: 5,5 mm. *Longueur de l'aile:* 4 mm.

Femelle inconnue.

Orthonevra onytes (Séguy, 1961) – 1 ♂, Massif de Retezat, Gemenele (1800 m) – district de Hunedoara, 21.VII.1984. Europe: Hautes Pyrénées – France, Pyrénées d'Espagne et Alpes de Suisse (Aubert et al., 1976; Goeldlin, 1974; Marcos-Garcia, 1985; Séguy, 1961). Espèce rare; sédentaire; larve saprophage (Dethier et Goeldlin, 1981).

Temnostoma apiforme (Fabricius, 1794) – 2 ♂♂, Secteur du Sud du complex montagneux Giupalău-Rarău (800 m) – district de Suceava, 27.VI.1991. À savoir, environ 20 km NE de la localité Vatra Dornei; auprès du Défilé de la rivière Bistrița – «Cheile Bistriței», dans un endroit marécageux au cours inférieur du ruisseau Colbu, affluent gauche de la Bistrița.

Espèce relativement fréquente. Eurasie centrale et septentrionale (Peck, 1988).

ace; les bords
osité argentée
aie étroite de
e et péristome
Antennes: les
predominant
le, une fois et

ant; finement,
, relativement
atteignant pas
une-brunâtre,
rée. Scutellum
au milieu une
en dessiné. Les
les nervures de
articulièremet
e-clair.
ement luisant,
ils blanchâtres,

hologie externe
ement de celles
(Fig. 1 C).

Gemenele (1800
nées - France,
eldlin, 1974;
dentaire; larve

Sud du complex
..1991. À savoir,
rivière Bistrița -
ruisseau Colbu,

riionale (Peck,

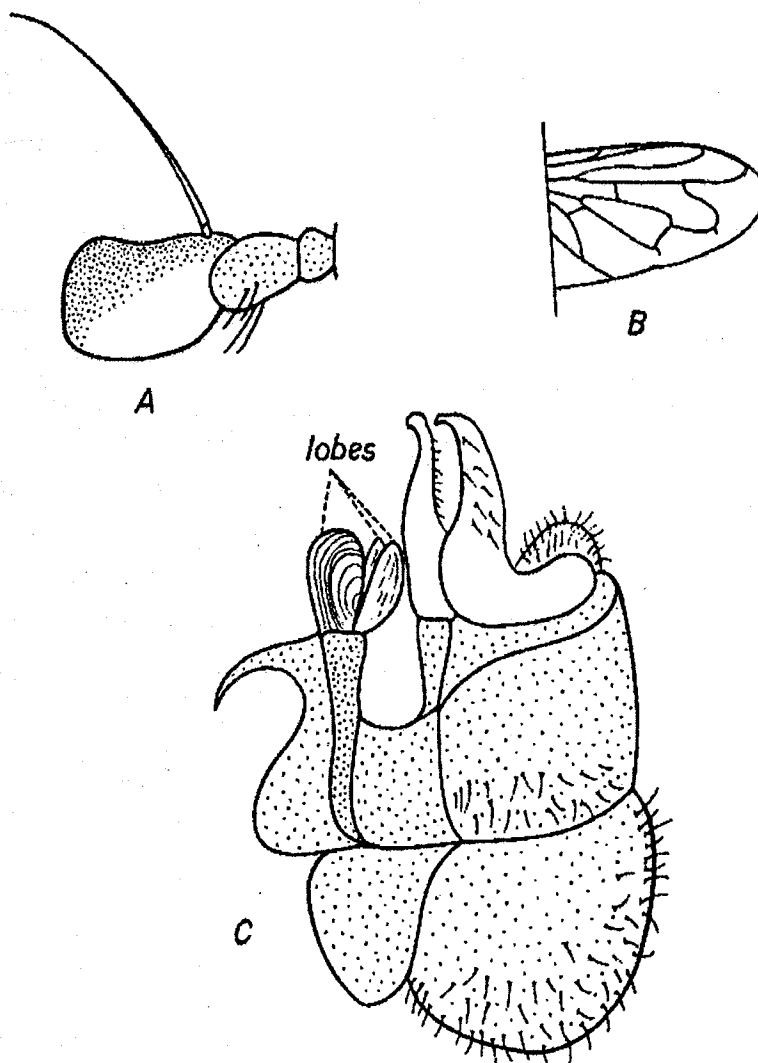


Fig. 1 - *Orthonevra shusteri* n.sp., ♂: A - antenne (intérieurement), B - aile, C - genitalia (ventrolatéralement)

ORTHONEVRA SHUSTERI SP.N. ȘI DOUĂ SPECII
SEMNALATE PENTRU PRIMA DATĂ ÎN FAUNA ROMÂNIEI
(DIPTERA, SYRPHIDAE)

REZUMAT

Se descrie noua specie *Orthonevra shusteri* și se semnalează prezența în fauna României a speciilor *Orthonevra onytes* (Séguy, 1961) și *Temnostoma apiforme* (Fabricius, 1794).

BIBLIOGRAPHIE

- AUBERT (J.), AUBERT (J.-J.), GOELDLIN (P.), 1976 – Douze ans de captures systématiques de Syrphides (Diptères) au col de Bretolet (Alpes valaisannes). *Mitt. schweiz. ent. Ges.*, 49: 115–142.
- DETHIER (M.), GOELDLIN (P.), 1981 – Les Syrphidae des pelouses alpines au Parc national suisse. *Mitt. schweiz. ent. Ges.*, 54: 65–77.
- GOELDLIN (P.), 1974 – Contribution à l'étude systématique et écologique des Syrphidae (Dipt.) de la Suisse occidentale. *Mitt. schweiz. ent. Ges.*, 47, 3–4: 151–252.
- MARCOS-GARCÍA (ANGELES), 1985, – Contribucion al conocimiento de la sirfidofauna del Pirineo del Alto Aragón. I (Diptera, Syrphidae). *Bolm Soc. Portuguesa Ent., Actas do II Congresso Ibérico de Entomologia*, Supl. n°1: 511–520. Lisboa.
- PECK (LUDMILA), 1988 – Family Syrphidae. In: Soós A., Papp. L., Catalogue of Palaearctic Diptera, 8: 11–230. Budapest.
- SACK (P.), 1932 – Syrphidae. In: Lindner E., Die Fliegen der paläarktischen Region, 31: 1–451. Stuttgart.
- SÉGUY (E.), 1961 – Diptères Syrphides de l'Europe occidentale. *Mém. Mus. nat. Hist. nat., Sér. A, Zool.*, 23: 1–248. Paris.
- STACKELBERG (A.A.), 1953 – Palearkticheskie vidy roda *Orthoneura* Macq. (Diptera, Syrphidae). *Ent. obozr.*, 33: 342–357.
- VAN DER GOOT (V.S.), 1981 – De zweefvliegen van Noordwest-Europa en Europees Rusland, in het bijzonder van de Benelux. *Koninkl. Nederl. Natuurhist. Ver.*, 32: 1–275. Amsterdam.
- VILOVITCH (N.A.), 1983 – Sirfdy Sibiri (Diptera, Syrphidae), *Opredelitel'*. 1–242. Novosibirsk.

Réçu: 31 janvier 1992

78100 București,
România
C.P. 12-66