

Самка. Очень похожа на самца. Отличается более широкими лбом и лобной полоской и большим развитием желтого рисунка на III тергите брюшка. Длина тела 13 мм.

Оба экземпляра хранятся в коллекции Зоологического института Академии наук СССР.

N. A. Violovich

A NEW PALAEARCTIC SPECIES
OF THE GENUS *HELOPHILUS* MG.
(DIPTERA, SYRPHIDAE) FROM ALTAI

Summary

Described species *Helophilus altaicus* Viol. sp. n. resembles *H. lapponicus* Wahlb. from which differs by large yellow lateral spots on II and III tergites of abdomen and by structure of hypopyge.

Н. А. ВИОЛОВИЧ

НОВЫЕ ПАЛЕАРКТИЧЕСКИЕ ВИДЫ
РОДА *CHRYSOTOXUM* MG.
(DIPTERA, SYRPHIDAE)

В процессе ревизии палеарктических видов рода *Chrysotoxum* Mg. нами обнаружены новые виды. Ниже приводится их описание. Типы описанных видов хранятся в Зоологическом музее Зоологического института Академии наук СССР, паратипы в Зоологическом музее Биологического института СО АН СССР.

Chrysotoxum bajkalicum Violovitsh sp. n.

Самец. Лоб блестяще-черный, с двумя полосками золотистого налета, расположенными по краям глаз, в длинных торчащих черных волосках. Усики черные, соотношение длины члеников — 1:0,8:3,3; ариста светло-коричневая, немного короче 3-го членика усиков. Лицо лимонно-желтое, с широкой черной продольной полосой посередине и крупными, достигающими края рта, пятнами перед щеками; ширина лица составляет $\frac{1}{2}$ ширины головы, ширина черной лицевой полосы — несколько более $\frac{1}{3}$ ширины лица. Длина линии соприкосновения глаз составляет примерно $\frac{2}{3}$ длины глазного треугольника, последний — черный, грубопунктированный, в черных волосках. Среднеспинка черная слабоблестящая, в густых желтовато-рыжих волосках, с плохо заметными срединными серо-опыленными полосами. Щиток лимонно-желтый, в черных волосках, с маленьким темным пятном просвечивающего хитина посередине. Бочки груди черные, в нежных золотисто-желтых волосках, особенно длинных на мезо- и птероплеврах; заднюю половину мезоплекры занимает лимонно-желтое пятно. Ноги желтые, проксимальная половина голеней светло-желтая, основания бедер передней и средней пар темно-бурые, вертлуги и тазики всех пар ног черные. Крылья прозрачные, передний край на всем протяжении темно-бурый (ширина темно-бурого затемнения составляет примерно около $\frac{1}{4}$ ширины крыла). Брюшко черное (см. рисунок, а), блестящее, пунктированное, с лимонно-желтыми перевязями,

Материал. Забайкалье, левый берег р. Витим около Нахлонды, 24/VI 1961, ♂ (голотип), там же, 7/VII 1961, ♂ (Ращицын).

Chrysotoxum kozlovi Violovitsh sp. n.

Самец. Усики темно-коричневые, соотношение длины члеников 1,2:1:2. Лоб желтый, с темно-бурым основанием усиков в светло-желтых волосках. Лицо желтое, с черной продольной полосой и полосками на щеках. Ширина лица составляет $\frac{1}{2}$ ширины головы, — черной продольной полосы — $\frac{1}{4}$ ширины лица. Среднеспинка черная блестящая с зеленовато-бронзовым отливом, в длинных густых светло-желтых волосках. Срединные беловато-опыленные полоски узкие, оканчиваются несколько за серединой среднеспинки, где слегка расходятся. Щиток желтый с большим коричневым пятном плохо просвечивающего хитина посередине. Брюшко светло-желтое с рисунком из черных полос по переднему краю II—IV тергитов и фигурных посередине (см. рисунок, б).

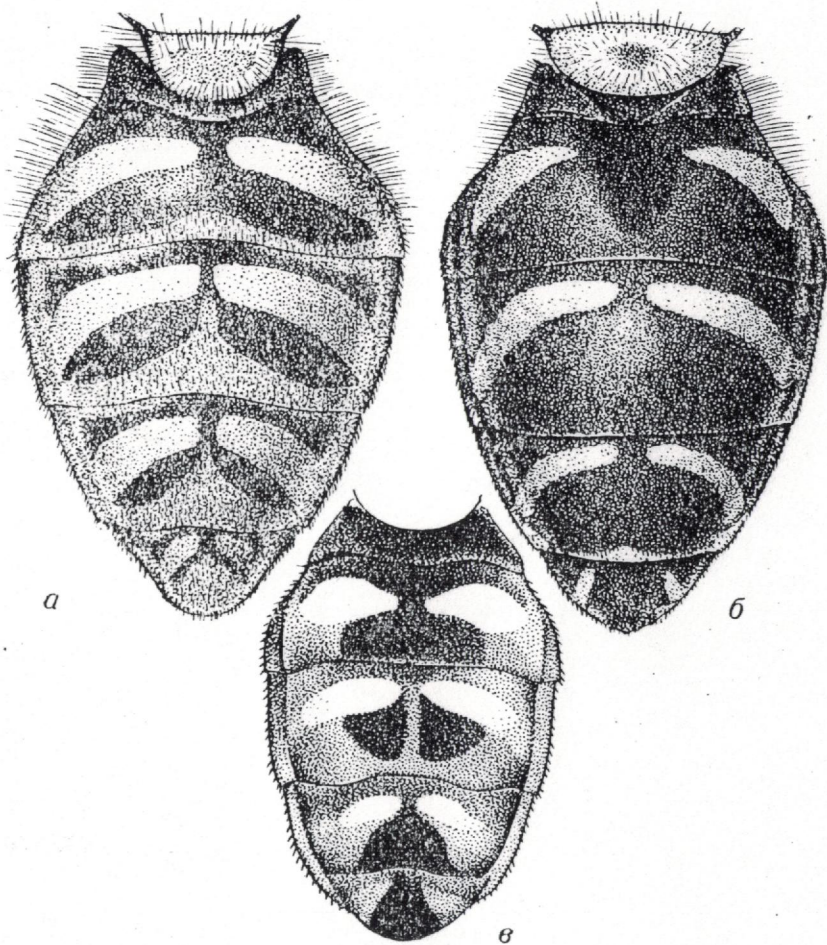
Самка неизвестна.

Материал. Китай, Гоби, Алашанский хр., Ургин-Худук, 16/V 1908, ♂ (голотип), там же, 16/V 1908, ♂, Ямата, 5—6/V 1908, 2♂ (Козлов).

Вид назван именем знаменитого исследователя Центральной Азии. Петра Кузьмича Козлова.

Chrysotoxum hameleon Violovitsh sp. n.

Самец. Лицо лимонно-желтое, в светло-желтых редких волосках, с голыми — черной продольной срединной полосой и щеками. Ширина черной лицевой полосы составляет примерно $\frac{1}{2}$ ширины лица, $\frac{1}{7}$ — $\frac{1}{8}$ ширины головы. Лоб от коричнево-бурого до черного, у основания усиков несколько светлее, покрыт светло-желтыми волосками. Усики черные, примерное соотношение длины члеников — 1:1:2,2. Глаза в едва заметных редких белых волосках. Среднеспинка черная (без сероопыленных полос), в густых коротких рыжих волосках. Щиток желтый, с развитым в той или иной степени срединным пятном просвечивающего хитина, покрыт короткими рыжими волосками, по краю длинными светло-желтыми. Ноги, за исключением темно-бурых или черных тазиков и вертлюгов — желтые. Крылья прозрачные, с варьирующим по размеру и интенсивности окраски бурым пятном посередине (вплоть до почти полного исчезновения его на экземпляре из Цайдама). Брюшко (см. рисунок, в) черное с 3 парами варьирующих по форме и размеру лимонно-желтых пятен, часто в той или иной мере окруженных охряно-желтым хитином, такого же цвета, что и боковой край брюшка. Вариабельность окраски брюшка выражена в изменении вели-



Брюшко самца сверху.

a — *Chrysotoxum kozlovi* Violovitsh sp. n.; б — *Chrysotoxum bajkalicum* Violovitsh sp. n.; в — *Chrysotoxum hameleon* Violovitsh sp. n.

в густых коротких полуприлегающих волосках, черных на черных поверхностях тергитов и желтых — на перевязях; перевязи на II—IV тергитах узкие, дуговидные, прерванные посередине, особенно широко на II тергите, где остались лишь два почти треугольных пятна с сильно заостренными срединными и боковыми углами; IV тергит с двумя маленькими боковыми пятнами и желтым задним краем; задняя $\frac{1}{3}$ — $\frac{1}{4}$ части боковых краев III и IV тергитов желтые. Брюшко снизу черное, блестящее в рыжеватых волосках; задний край 1-го, передний 2-го стернитов прозрачно-желтые, у переднего края 3-го стернита расположены 2 больших, сужающихся к боковым краям стернита, лимонно-желтых пятна. Длина тела 13—14 мм.

чины и формы лимонно-желтых боковых пятен II—IV тергитов и степени распространения охряно-желтого цвета бокового края брюшка к середине тергитов, особенно по переднему и заднему их краям.

Самка. Лоб черный. Ширина лица равна примерно половине ширины головы, минимальное расстояние между глазами составляет около $\frac{1}{5}$ ширины головы. Желтые пятна на тергитах брюшка несколько крупнее чем у самца, цвет края брюшка варьирует от желтого до желтого с черным. Длина тела 9—13 мм.

Материал. Алтай, окрестности пос. Абай, Усть-Коксинского р-на, берег безымянного ручья, высота около 600 м, 12/VI 1964, ♂ (голотип), 26/VI 1964, ♀ (Н. Виолович).

N. A. Violovich

THE NEW PALAEARCTIC SPECIES OF THE GENUS CHRYSOTOXUM MG.
(DIPTERA, SYRPHIDAE)

Summary

Chrysotoxum bajkalicum Violovitsh sp. n. Male. Frons black, the third antennal segment longer than the first and second segments together. Scutellum with median cloud of translucent chitin. Wings with dark band at anterior margin. Resembles *Chrysotoxum intermedium* from which differs by black posterior margin of third tergite and fourth sternite.

Chrysotoxum hamelion Violovitsh sp. n. Face with black band. Frons black or dark-brown, the 3-th antennal segment a little longer than 1+2. Colouration of lateral margin of abdomen yellow, through yellow-black to black. Altai. Tuva. China.

Chrysotoxum kozlovi Violovitsh sp. n. Face with black band. Frons yellow, antennal base brown, the 3-th antennal segment a little shorter than 1+2 taken together. Lateral margin of abdomen or brownish-yellow. China (Gohi).

М. С. ДАВЫДОВА

ОПИСАНИЕ НОВОГО ВИДА РОДА GAMASODES
И САМЦА VEIGAIA BEKLEMISCHEVI DAV.
(PARASITIFORMES, GAMASOIDEA)

В настоящей работе дается описание самки, самца и дейтонимфы нового вида рода *Gamasodes*, а также описывается самец *Veigaia beklemischevi*. Самка этого вида описана нами ранее. Описание сделано по материалам из Западной Сибири.

Gamasodes micherdzinskii Davydova sp. n.

Самка (1 экз.). Тело овальное. Длина 1,08 мм, ширина 0,62 мм. Спинных щитов два. Они оставляют неприкрытой небольшую каемку с боков и сзади. Большинство хет, покрывающих щиты, палочковидные, слегка расширены и коротко опушены на конце. Основания хет M_1 расположены на мягкой кутикуле за пределами щита. На карапаксе 18 пар хет, на нотогастере 16 пар. По-видимому, это число может несколько варьировать за счет перемещения некоторых хет за пределы щитов в задней части тела. К заднему концу опушенность хет возрастает (рис. 1, а). Скульптура карапакса не просматривается. На нотогастере по бокам видна ячеистая скульптура, к середине щита переходящая в поперечные линии. Предгрудные щитки в виде пары неясных поперечно вытянутых склеритов, расположенных на уровне тритостернума. Последний имеет довольно короткий ствол и очень слабо опушенные на концах лацинии (см. рис. 1, б). Грудной щиток с четким ячеистым рисунком, несет три пары гладких щетинок и три пары щелевидных органов, вторая пара последних маскируется в границах ячеек и видна слабо. Грудной щиток слит с межкоккальными. Граница его с метастермальными щитками почти незаметна. Генитальный щиток низкий, с широким основанием и пологими боками без зубчиков. В генитальной области просвечивает округлое образование с неясной структурой и одним четким зубцом в основании. Хеты метастермальных и генитального щит-