

Н. А. ВИЛОВИЧ

ОБЗОР ПАЛЕАРКТИЧЕСКИХ ВИДОВ РОДА
РОНДЕНДОРФИЯ SMIGLOV,
1924 (*DIPTERA*, *Syrphidae*)

При изучении мух рода *Rohdendorfia* Smiglov, собранных в Средней Азии, выяснилось наличие двух новых для Палеарктики видов, описание которых приводится ниже. Мы согласны с А. А. Штакельбергом в том, что виды рода *Rohdendorfia* Smiglov мало известны, и сочли целесообразным предложить определенную таблицу для четырех видов, положив в основу оригинальное описание рода, данное в работе Е. С. Смирнова [Smiglov, 1924] и статье А. А. Штакельберга [1965].

Голотипы хранятся в Зоологическом институте АН СССР (Ленинград), часть паратипов *R. montivaga* Viol. — в Биологическом институте СО АН СССР (Новосибирск).

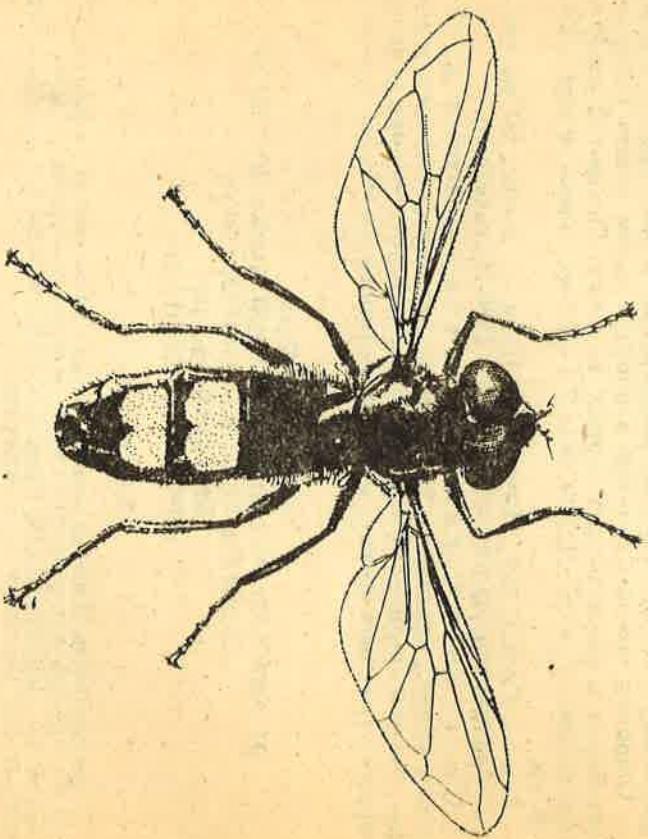


Рис. 1. *Rohdendorfia dimorpha* Smiglov, ♂. (По Штакельбергу).

Голова шире среднешипки. Глаза голые, у самца на лбу соприкасаются на некотором протяжении, у самки разделены очень широким лбом. Лицо у обоих полов черное с выраженным средним бугорком и выступающим вперед краем рта, скулы широкие. Усики маленькие, 3-й членик округлый, ареста короткая. Грудной оттел черный, слабо блестящий, в длинных волосках, среднешипка и крупный щиток грубопунктированные, бошки груди нежно пунктированные. Ноги черные, обычные, бедра неуголенные. Брюшко продолговатое (очень похоже на таковое у *Rughaena rufigastera* Lw.) черное, обычно с оранжево-желтым рисунком из пятен или перевязей (рис. 1).

Мухи обитают в горах Европы, Средней Азии и на Алтае, достигая высот 4000—4500 м над ур. м. (Памир). Метаморфоз не известен.

Типовой вид рода — *Rohdendorfia dimorpha* Smiglov, 1924.

ОПРЕДЕЛИТЕЛЬНАЯ ТАБЛИЦА ВИДОВ

Самцы

- 1(2) Передние голени с брюшной стороны в белых, очень длинных нежных торчащих волосках, длина которых превосходит их ширину в 1,5—2 раза. Передние латки в таких же волосках, длина которых равна ширине члеников латки. Средняя часть задних бедер в таких же волосках, длина которых несколько превосходит их ширину. Вершинный оттел сурстилей (см. в профиле) узкий, сильно дутовидно изогнутый. — *Альпы* *R. alpina* Sack, 1938
- 2(1) Передние голени с брюшной стороны в черных или золотисто-желтых коротких прилегающих волосках, длина которых намного короче их ширины. Передние латки в коротких прилегающих волосках.
- Задние бедра в коротких прилегающих, преимущественно черных волосках. Лицевой бугорок выступает вперед несколько далее края рта. Лицо блестяще-черное, на боках в серебристо-сером налете и белых волосках. Лоб блестяще-черный в длинных густых торчащих волосках, у края глаз в серебристо-сероватом налете. Усики: 1-й и 2-й членики черные, 3-й светло-коричневый. Ареста короткая, у основания утолщенная. Среднешипка и щиток голубовато-черные, металлически-блестящие, грубопунктированные, в довольно густых коротких светло-желтых волосках, средние членики задних лапок слегка утолщен-

Rohdendorfia vastiana Violo\vitch, sp. n.

Самец. Лоб черный, блестящий, беловато-опыленный на боках, в бурых волосках, лобный угол острый, высота дба относится к длине линии соприкосновения глаз как 5 : 3. Усики: 1-й членик черный, 2-й коричневато-черный, 3-й коричневый. Ариста корочая, толстая коричневая, в едва заметном опушении. Глазковидный буторок блестяще-черный невыпуклый, покрыт длинными торчащими темно-бурыми, почти черными волосками. Глазки расположены в виде равностороннего треугольника. Лицо блестяще-черное, на боках в беловато-сером налете и длинных, особенно у края глаз, беловатых волосках. Среднеспинка и щиток грубопунктированные, черные с бронзовым отливом в желтоватых и буроватых различных по длине торчащих волосках. Бочки груди черные, металлчески-блестящие, как бы отполированные, в длинных торчащих нежных светлых волосках. Ноги черные, основная половина бедер с коричневатым оттенком, их внутренняя поверхность покрыта торчащими волосками, длина когорых не превосходит толщину бедер. Наружная поверхность задних бедер покрыта такими же волосками. Голени и лапки в очень коротких волосках. Жужжалыца ярко-желтые, закрыловые пластинки желтовато-белые с желтым краем. Крылья прозрачные, стигма темно-бурая. Брюшко черное с двумя коричневато-желтыми пятнами на II тергите, разделенными узкой черной продольной полоской, несколько более светлыми широкими перевязями на III и IV тергитах (более широкой на IV тергите) и коричневато-желтым, с темне-бурыми расплывчатыми пятнами, V тергитом. I и II стерниты брюшка темные в длинных светлых торчащих волосках, последующие стерниты тускло-желтые в редких коротких прилегающих волосках. Фрагменты гипопигия см. рис. 2, 6. Длина тела 8,5 мм. Самка не известна.

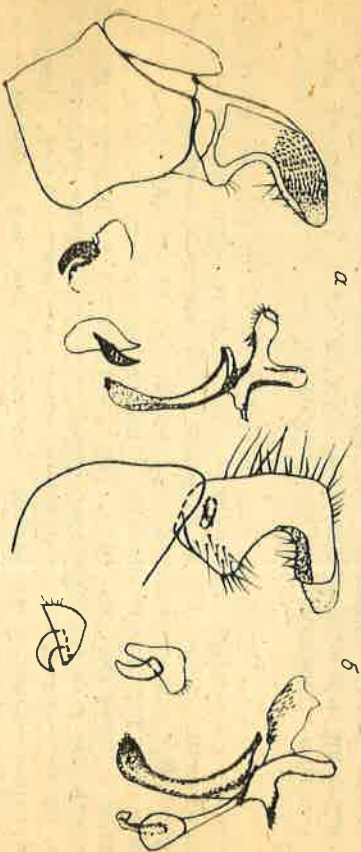


Рис. 2. Эдеагус, верхняя доля гипандрия и сурстатлы.
а — *Rohdendorfia montivaga* Violo\vitch; б — *R. vastiana* Viol. (ориг.).

ные. Жужжалыца желтые. Крылья коричневато-желтые, стигма светло-коричневая. Брюшко блестяще-черное, в коротких прилегающих черных волосках и длинных белых на боках передних сегментов. 6—8,5 мм. — Узбекистан (Самарканд), Алтай *R. dimorpha* Smirnov, 1924

4(3)

Задние бедра, по меньшей мере в средней части, в длинных торчащих белых волосках.

5(6)

Среднеспинка черная с бронзовым отливом. I тергит брюшка черный с двумя, разделенными тонкой черной продольной полосой, коричневато-желтыми пятнами на середине, II и III тергиты желтые с черными заднекрайными полосами, более широкой на III тергите, IV тергит коричневато-желтый с темно-бурыми пятнами. Белые нежные торчащие волоски на брюшной (внутренней) и наружной (противоположной) сторонах заднего бедра более короткие, их длина составляет примерно 1/2 толщины бедра. Фрагменты гипопигия см. рис. 2, 6. 8,5 мм. — Таджикистан *R. vastiana* Violo\vitch, sp. n.

6(5)

Среднеспинка черная без бронзового отливка, синеватая. I тергит брюшка серовато-черный, блестящий, II и III тергиты с крупными почти квадратными желтыми боковыми пятнами, IV тергит чаще черный с широкой коричневато-желтой перевязью на переднем крае или на большей части красновато-коричневый. Белые нежные торчащие волоски, расположенные на средней части середины, наружной поверхности заднего бедра, более длинные, их длина явственно превосходит толщину бедра. Фрагменты гипопигия см. рис. 2, а. 6—6,5 мм. — Тянь-Шань, Памир *R. montivaga* Violo\vitch, sp. n.

Самки

1(4)

II тергит брюшка черный.

2(3)

Лоб в передней 1/2 в белых волосках. III и IV тергиты брюшка оранжево- или красновато-желтые с черными перевязями на задних краях тергитов

3(2)

R. dimorpha Smirnov.

Лоб на всем протяжении покрыт бурыми волосками. III и IV тергиты брюшка оранжево- или красновато-желтые, с черными перевязями на задних краях тергитов и черной средней продольной полосой, несколько расширяющейся позади *R. alpina* Sack.

4(1)

II тергит брюшка оранжево-желтый, как и последующие, с черными перевязями на задних краях тергитов *R. montivaga* Violo\vitch, sp. n.

М а т е р и а л. Голотип — самец, Таджикистан, Писарский хребет.

Rohdendorfia montivaga Violovitsh, sp. n.

С а м е ц. Лоб блестяще-черный, у края глаз в беловатом налете, в бурых волосках. Лобный угол острый. Высота лба превосходит длину линии сонриконовения глаз в 4—4,5 раза. Усики: 1-й и 2-й членики черные, слабо блестящие, 3-й членик буровато-коричневый, матовый, толстый округлый, ширина его несколько превосходит длину. Ариста толстая, короткая, почти в 2 раза короче усика, коричнево-бурая, в два заметном опущении. Глазовый буторок блестяще-черный в длинных, черных, с бронзовым отливом, волосках. Глазки расположены в виде равностороннего треугольника. Лицо блестяще-черное, на боках в беловатом налете и длинных белых волосках. Среднеспинка и щиток блестяще-черные, среднеспинка в средней части угольно-черная, на боковых участках с явственным голубовато-синим отливом, покрыта, как и щиток, относительно короткими, неодинаковыми по длине, густыми торчащими белыми волосками. Вочки гурди блестяще-черные, как бы отполированные, в длинных редких торчащих, преимущественно светлых волосках. Ноги черные на всем протяжении, задние поверхности передних и средних бедер покрыты длинными торчащими светлыми волосками, передние и задние поверхности задних бедер (особенно в средней части) покрыты длинными (равными ширине бедра или несколько его превышающими) беловатыми волосками. Голени и лапки покрыты очень короткими прилегающими преимущественно золотисто-рыжими волосками. Головка жужжалец желтая, стебелек бурый. Закрыльцовые пластинки желтовато-белые с желтым краем. Крылья прозрачные, стигма буроватая. Брюшко черное с желтыми крупными, раздельными узкой прозрачной темной полосой, пятнами на боках III и IV тергитов, которые при расклатывании их под углом спереди кактуся серебристо-белопыльчатыми за счет густых микроскопических мелких белых волосков; IV тергит коричневого-бурый с более светлыми перемычками или боковыми пятнами. Гипопигий покрыт светлыми волосками, его фрагменты см. рис. 2, а, Длина тела 6—7,5 мм.

С а м к а. Очень похожа на самца. Лоб на уровне основания усиков составляет примерно 1/2 ширины головы, темени — соответственно около 1/3 ее ширины. Лоб блестяще-черный с серебристо-белыми пятнами налета на боках, переходящими в широкие полосы плотного налета (+ микроскопические волоски) на боковых поверхностях лица. Темя в длинных волосках, передняя часть лба в более коротких белых, белопыльчатых участках лица в более коротких полуприлегающих серебристо-белых. Лицевой буторок голый, коричневый, блестящий, лоб над усиками — так же, 3-й членик усиков матовый, буровато-коричневый, с оранжево-желтой основной частью. Брюшко оранжево-желтое с темно-бу-

рыми или черными перемычками на задних краях тергитов, I тергит черный. Стерниты брюшка желтые на всем протяжении. Длина тела 7,5 мм.

М а т е р и а л. Голотип — самец, Киргизия, Тянь-Шань, урочище Каянды, 30 км вост. г. Нарын, субальпийский луг, 3600 м над ур. м. (Городков). Паратипы: 1♂, Киргизия, ур. Каянды, 30 км вост. г. Нарын, субальпийский луг, 3600 м над ур. м., 8/VIII 1969; 1♂, Таджикистан, вост. Памир, окр. Чечекты, долина р. Муркор, Муртабский р-н, выше 4000 м над ур. м., 14/VI 1954; 1♀, там же, р. Валиндкинк, 6 км сев. перевала Тахтакорум, 4300 м над ур. м., галечник, 1/VIII 1958; 1♂, там же, 2 км юго-вост. перевала Каянды, 4350 м над ур. м., 18/VIII 1958 (Городков).

ЛИТЕРАТУРА

- Штагельберг А. А. Новые данные по систематике падеарктических мух-журчалок (Diptera, Syrphidae). — Энтомол. обозр., 1965, т. 44, вып. 4, с. 907—908.
- Sack P. Drei neue Syrphiden (Diptera) aus den Schweizer Nationalpark. — Mitt. Schweiz. Entomol. Gesell., 1938, Bd 17, H. 6, S. 220—226.
- Smirnov E. S. Eine neue Syrphidae — Gattung aus Turkistan. — Ent. Mitt., 1924, Bd 13, S. 94—95.

THE REVIEW OF THE PALEARCTIC SPECIES GENUS
ROHDENDORFIA SMIRNOV, 1924
(DIPTERA, SYRPHIDAE)

Violovitsh N. A.

The article deals with the description of four species genus *Rohdendorfia* Smir., typical for the representatives of the mountain fauna of the Europe (Alps) Middle Asia (the Pamirs, Tien-Shan) and Siberia (Altai) and two species, new for the Pamirs and Tien-Shan — *Rohdendorfia bactriana* Violovitsh, sp. n. and *R. montivaga* Violovitsh from Tien-Shan and the Pamirs. The key table is given as well.