

НОВЫЕ ПАЛЕАРКТИЧЕСКИЕ ВИДЫ МУХ-ЖУРЧАЛОК (DIPTERA, SYRPHIDAE) С АЛТАЯ

Н. А. ВИЛОЛОВИЧ

В настоящем сообщении приводится описание двух новых видов мух-журчалок (*Diptera, Syrphidae*), собранных в горах Алтая летом 1964 г.

Голотипы описанных видов мух и часть паратипов хранятся в коллекциях Зоологического института Академии наук СССР в Ленинграде, часть паратипов — в коллекциях Биологического института Сибирского отделения Академии наук в Новосибирске.

CHEILOSIA AKELA VILOVITSH, SP. NOV.

Описываемый вид близок к *Cheilosis grossa* Flin. и *Ct. bala* Viol. От первого он легко отличается светлым опушением глаз, черными волосками на лбу и темени и преобладанием черного цвета на голених всех пар ног, от второго — рыжеватым желтым опушением среднеспинки и брюшка.

Самец. Лицо черное, голое, блестящее, срединный лицевой бугорок выражен, передняя часть края рта выступает вперед несколько далее среднего лицевого бугорка (рис. 1); скулы узкие, коричневато-бурые, в нежных, длинных коричневато-рыжих волосках. Глаза в густых, длинных коричневато-рыжих волосках, переходящих в задне-нижней части глаз в более густые, непосредственно под глазом расположено оранжево-коричневое пятно. Лоб черный, блестящий, с глубокой продольной срединной бороздкой, в длинных, грубых, черных торчащих волосках. Длина линии сопрякосновения глаз равна высоте лба. Услки: первый и второй членики черные, слабовблестящие, третий членик небольшой, округлый, темно-коричневый, маховый; ареста голая, темно-коричневая, более

темная к основанию, ее длина превышает длину усика почти в два раза.

Среднеспинка и щиток черные, слабоблестящие, в длинных густых, слегка завивающихся на концах рыжевато-желтых волосках, к которым в небольшом количестве примешиваются более короткие, прямые, черные. Жилки коричневые, более светлые в основной половине крыла и темные, почти черные, в дистальной. Закрыловые чешуйки буровато-желтые,

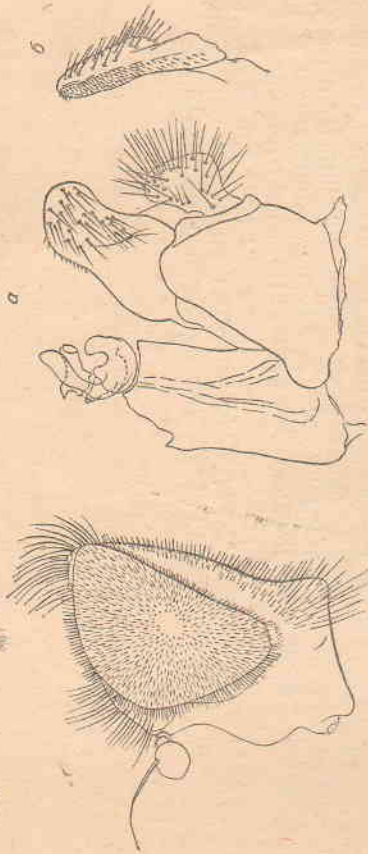


Рис. 1. *Cheilosia akela* Violovitsh, sp. nov. голова самца (1) и самки (2) сбоку; 3 — копулятивный аппарат самки (вид сверху).

Рис. 2. *Cheilosia akela* Violovitsh, sp. nov.: 4 — копулятивный аппарат самца (вид сверху); 5 —

их края светло-коричневые, жужжальца коричневатые с темно-бурой, почти черной, головкой.

Ноги черные, основная треть голени первой и второй пары вато-коричневая, задние поверхности задней пары покрыты длинными, торчащими, желтыми и черными волосками, голени и лапки — мелкими, более густыми, прилегающими.

Брюшко черное, блестящее, в густых рыжеватых волосках, более густых и длинных на боках второго тергита. Стерниты брюшка в светло-желтых, редких и нежных волосках, к которым примешиваются более короткие черные; на 4-м стерните преобладают черные волоски. Гипоний с крупными суретгиями неправильно прямоугольной формы, имеющими боковые продольные выросты, покрытые густыми черными волосками. Строение гениталия показано на рис. 2. Длина тела 10—12,5 мм.

Самка. Похожа на самца. Лоб и темя черные, блестящие, в длинных, густых, торчащих рыжеватых волосках, к ко-

торым на темени и в верхней части лба примешиваются черные; лоб с тремя продольными бороздками, из которых средняя достигает основания усиков. III членик усиков длинная достигает основания усиков. Глаза покрыты длинными, несколько крупнее, чем у самца. Ноги черные, основными серебристо-белыми волосками. Ноги черные, основная треть голени всех пар ног, апикальная часть голени передней и средней пары (реже и задней пары), а также основные членики лапок средней пары ног желтовато- или буровато-коричневые. Брюшко яйцевидной формы, его ширина на слегка превышает ширину грудного отдела. Длина тела 9,5—12,5 мм.

Голотип (holotype), самец: Алтай, хр. Чихачева, Бугузунский перевал, альпийский луг на высоте 2600 м, 27 июля 1964 г. Паратипы (paratype), 5 самцов и 15 самок, пойманы там же, на высотах от 2400 до 2800 м.

SYRPHUS ABAYIECUS VILOVITSH, SP. NOV.

Самец. Личо буровато-желтое с черной, блестящей, широкой продольной полосой, ширина которой составляет примерно 1/4 ширины лица (рис. 3). Боковые поверхности лица (около глаз) покрыты длинными, тонкими темными волосками, сменяющимися в нижней части лица короткими желтыми. Лоб, щеки и край рта блестяще-черные. Угол, образующий верхнюю границу лба, близок к 90°. Лоб покрыт грубыми, длинными, густыми черными волосками. Теменной треугольник черной, в коротких, менее густых и грубых, направленных вперед волосках. Голова широкая, шире груди; глаза покрыты явственно заметными, густыми, светло-желтыми волосками. Усики желто-бурые. I и II членики более темные, III значительно светлее, у основания коричневато-желтый. Ариста грубая, черная, ее длина почти равна длине усика. Среднеспинка и бочки груди блестяще-черные, с едва заметным снежнатым отливом, в густых, длинных, торчащих, завивающихся на концах золотисто-желтых волосках. Закрыловые чешуйки светло-желтые, с несколько более темными ресничками. Жужжальца светло-желтые. Щиток буроватый, с желтовато-коричневым отливом, покрыт длинными, густыми, завивающимися на концах золотисто-желтыми волосками. Основная окраска ног охряно-желтая, тазики, бедра 1-й и 2-й пары ног на 2/3 основания, третьей пары — почти целиком черные. Лапки третьей пары ног сверху темно-бурые, голени с темным кольцом около вершины. Ноги в желтых волосках,

желтые, гипопигий черно-бурый, блестящий. Брюшко покрыто относительно длинными, густыми волосками, окраска которых в основном соответствует окраске брюшка. Наибольшей длины волоски достигают на боках первого и второго тергитов и поверхности основных стернитов брюшка. Длина тела 9 мм.

Самка. Очень похожа на самца. Ширина лба на уровне усиков равна примерно ширине глаза. Среднеспинка, щиток и бочки груди в несколько более коротких, чем у самца, волосках. Окраска ног более светлая: основные $1/3$ или $1/2$ бедер 1-й и 2-й пары ног и $1/2-3/4$ задней пары — блестяще-черные. Желтые полосы на тергитах брюшка, особенно на II, уже, чем у самца. Опушение ног более слабое, задняя поверхность голени 3-й пары ног в коротких, прилегающих черных волосках. Длина тела 7,5—8 мм.

Голотип (holotype), самец, Алтай, горная котловина в 30 км ю.-з. с. Абай, Усть-Коксинского района Горно-Алтайской автономной области, 26/VI 1964; паратипы (paratype), самки, пойманы там же 26/VI 1964 (2♀).

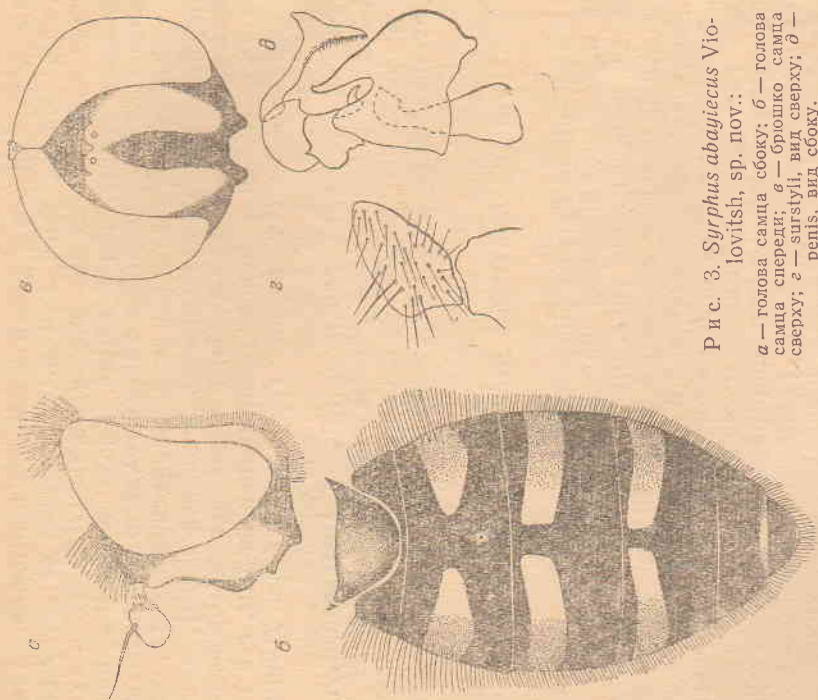


Рис. 3. *Syrphus abayicus* Vio-
lovitski, sp. nov.:
а — голова самки; б — голова
самца; в — брюшко самки
сверху; г — surstylii, вид
сверху; д —
penis, вид сбоку.

лишь на задней поверхности бедер 3-й и особенно 2-й пары ног к ним примешиваются темные. Крылья прозрачные, желти-ки коричневые; субкостальная ячейка бурая. Брюшко относительно широкое, более или менее овальное, блестяще-черное, с рисунком из желтых, переходящих через боковые края тергитов, пятен на II—IV тергитах. Посередине боков II тергита расположены два пятна неправильной треугольной формы. Пятна III и IV тергитов длинные, узкие, более или менее прямоугольные, расположенные около передних краев тергитов. Задние края IV и V тергитов узко-желтые. Брюшко снизу светло-желтое, с черными широкими блестящими полосами в задней части стернитов; ширина этих полос составляет: на 1-м стерните около $1/2$ его ширины, на 2-м — около $1/3$, на 3-м и 4-м — около $2/3$; задние края этих стернитов узко-