

А К А Д Е М И Я Н А У К С С С Р

Всесоюзное Энтомологическое Общество

ЭНТОМОЛОГИЧЕСКОЕ ОБОЗРЕНИЕ

(ПРОДОЛЖЕНИЕ «РУССКОГО ЭНТОМОЛОГИЧЕСКОГО ОБОЗРЕНИЯ»)

Ответственный редактор акад. Е. Н. Павловский

Редакционная коллегия: Г. Я. Бей-Биенко,

В. В. Попов, А. А. Штакельберг (редактор), Д. М. Штейнберг,

В. Н. Щеголев

ТОМ XXXIII

1953

DIV. INS.
U.S. NATL. MUS.



ИЗДАТЕЛЬСТВО АКАДЕМИИ НАУК СССР

МОСКВА 1953 ЛЕНИНГРАД

А. А. Штакельберг

ПАЛЕАРКТИЧЕСКИЕ ВИДЫ РОДА ORTHONEURA MACQ.
(DIPTERA, SYRPHIDAE)

Виды рода *Orthoneura* Macq. — небольшие двукрылые, обычные местами на цветах зонтичных, белых сложноцветных (*Chrysanthemum*, *Achillea*), лютиковых и других; виды этого рода избирают для своих поселений достаточно ксерофитные станции (насыпи железных дорог и т. п.), расположенные, однако, вблизи каких-нибудь водоемов. Личинки *Orthoneura*, обладающие короткой склеротизованной дыхательной трубкой на заднем конце тела, обитают в воде, как стоячих, так и слабо проточных водоемов.

Фенологически различные виды *Orthoneura* резко разнятся между собой. Весною (май) первыми появляются на цветущих явах *Orthoneura geniculata* Mg. и более редкие *O. plumbago* Lw. и *O. brevicornis* Lw.; последние два вида попадают также на цветущих лютиках и сурепке (*Barbarea*). Типично летними видами, приуроченными по преимуществу к зонтичным и сложноцветным, являются *O. elegans* Mg., *O. intermedia* Lundb., *O. nobilis* Flhn. и некоторые другие. Все *Orthoneura* являются, как кажется, гелиофилами. Что касается экологической и фенологической приуроченности азиатских видов рода, то в этом отношении данных пока нет.

Зоогеографически *Orthoneura* тяготеют по преимуществу к умеренному поясу Палеарктики и Неарктики; виды рода, свойственные сухим субтропикам (Средняя и Центральная Азия), приурочены там обычно к средней (лесной) зоне гор или же к понижениям, богатым водой (долины рек); чисто тропические виды *Orthoneura* с достоверностью не известны.

Объем рода *Orthoneura* Macq. в настоящей работе принимается в несколько расширенном и, вместе с тем, измененном виде, по сравнению с общепринятыми представлениями (Verrall, 1901; Lundbeck, 1916; Sack, 1932, и другие). Основным и отличительными морфологическими признаками рода автор считает отсутствие срединного бугорка на лице самца и соприкасающиеся на лбу глаза самца; эти признаки позволяют объединить в род *Orthoneura* все виды с металлически-зеленым или бронзово-зеленым телом и матовым сверху брюшком; в принятых рамках род *Orthoneura* является габитуально достаточно однородным. На основании вышеуказанных признаков автор относит к роду *Orthoneura* ряд видов, ранее причислявшихся к роду *Chrysogaster* Mg. (*O. brevicornis* Lw., *O. splendens* Mg., *O. insignis* Lw., *O. incisa* Lw., *O. tristis* Lw.); не исключена возможность, что к этому же роду придется отнести *Chrysogaster simplex* Lw., в натуре автору не известный. С другой стороны, автор исключает из рода *Orthoneura* *O. tumescens* Lw., относя его к роду *Chrysogaster* Mg., а также *O. auri-*

chalcona Beck. и *O. longior* Beck., которые автор считает синонимами *Liogaster splendida* Mg.¹

Всего в пределах Палеарктики известно 24 вида *Orthoneura* Маск.

ДИАГНОЗ РОДА

Глаза ♂ на лбу соприкасаются на более или менее значительном протяжении; фасетки верхней части глаза ♂ по сравнению с фасетками нижней части глаза слабо увеличены. Лоб ♂ плоский или слабо выпуклый. Лоб ♀ широкий, с поперечными бороздками. Лицо ♂ без срединного бугорка. 3-й членик усиков в большинстве случаев удлинненный (длина его, как правило, явственно превышает его ширину), реже короткий, округлый. Задние бедра снизу усажены короткими щетинками, реже последние отсутствуют. Вершинный отрезок жилки *m* расположен перпендикулярно r_{4+5} или имеет возвратное направление. Брюшко сверху в средней части матовое, реже (*O. linnantiemii* Кап.) блестящее.

ОПРЕДЕЛИТЕЛЬНАЯ ТАБЛИЦА

1 (6). Вершинный отрезок *m* сильно S-образно изогнут; его общее направление более или менее параллельно заднему краю крыла; расстояние вершинного конца этого отрезка (у r_{4+5}) от заднего края крыла лишь незначительно превосходит расстояние его основания от того же края (рис. 1, 2).

2 (3). 3-й членик усиков очень длинный (длина его превосходит ширину примерно в 5 раз), линейный (рис. 1, 1). Лоб ♂ высокий, металлически-блестящий, глаза ♂ соприкасаются на коротком протяжении, примерно равном высоте теменного треугольника; лоб ♀ уже глаза, с резко выраженными глубокими поперечными бороздками по бокам; лицо в большей своей части покрыто серовато-белым налетом. Усики черные. Среднеспинка и брюшко синевато-зеленые, металлически-блестящие; брюшко сверху более матовое; 4-й и 5-й тергиты брюшка ♀ простые, без вырезки или бугорка по заднему краю. 7 мм. — Ср. Азия: Таджикистан (Сталинабад). Южн. Европа; Сев. Африка; М. Азия; Иран *O. longicornis* Lw. 1843

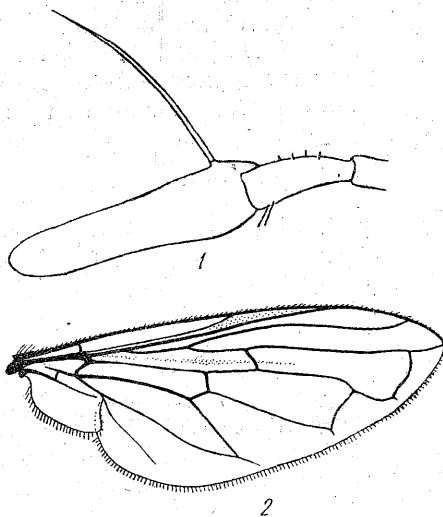


Рис. 1. *Orthoneura longicornis* Lw. ♀.
1 — усик; 2 — крыло.

Loew, 1843 : 240 (*Chrysogaster*); Sack, 1932 : 30.

3 (2). 3-й членик усиков круглый или коротко-овальный (длина его превосходит ширину не более чем в 1½ раза) (рис. 2).

¹ Из видов, относимых к роду *Orthoneura* Заком (Sack, 1932 : 27, 32), *O. varipes* Big. не имеет к этому роду никакого отношения; это синоним обычного *Paragus tibialis* Flln., что было выяснено еще Верролом (Verrall, 1901).

4 (5). Ноги золотисто-зеленые; колени, вершины голеней и основания лапок желтые. — Тело золотисто-зеленое. Глаза ♂ соприкасаются на значительном протяжении. Лоб ♂ плоский, в морщинках, со слабо выраженной продольной полоской и небольшим поперечным углублением над основанием усиков. Усики короткие, красновато-желтые; 3-й членик с бурым вершинным краем. Среднеспинка без продольных полос. Крылья прозрачные, с желтым основанием и желтовато-бурым крыловым глазком. Брюшко в средней части матово-черное. 7 мм. — Ср. Европа. ♀ не известна *O. insignis* Lw. 1843

Loew, 1843 : 261 (*Chrysogaster*); Sack, 1932 : 36 (*Chrysogaster*).

5 (4). Ноги на всем протяжении черные, металлически-блестящие. — Тело металлически-зеленое или бронзовое. Лоб ♂ в нежных морщинках, над усиками — с явственным, близ середины со слабо развитым поперечным углублением; лоб ♀ широкий, с глубокими, но неправильными поперечными бороздками. Глаза ♂ соприкасаются на довольно значительном расстоянии. Усики красновато-желтые; 3-й членик коротко-овальный; длина его примерно в 1½ раза превышает его ширину (рис. 2). Среднеспинка шагреневанная, в частых точках, слабо блестящая, с двумя темными продольными линиями. Крылья почти прозрачные или слегка буроватые; крыло-

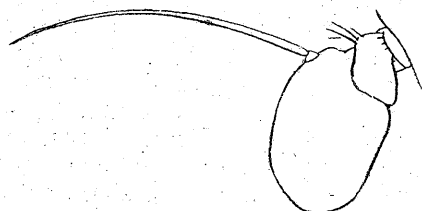


Рис. 2. *Orthoneura splendens* Mg. ♀. Усик.

тым поперечным углублением; лоб ♀ широкий, с глубокими, но неправильными поперечными бороздками. Глаза ♂ соприкасаются на довольно значительном расстоянии. Усики красновато-желтые; 3-й членик коротко-овальный; длина его примерно в 1½ раза превышает его ширину (рис. 2). Среднеспинка шагреневанная, в частых точках, слабо блестящая, с двумя темными продольными линиями. Крылья почти прозрачные или слегка буроватые; крыло-

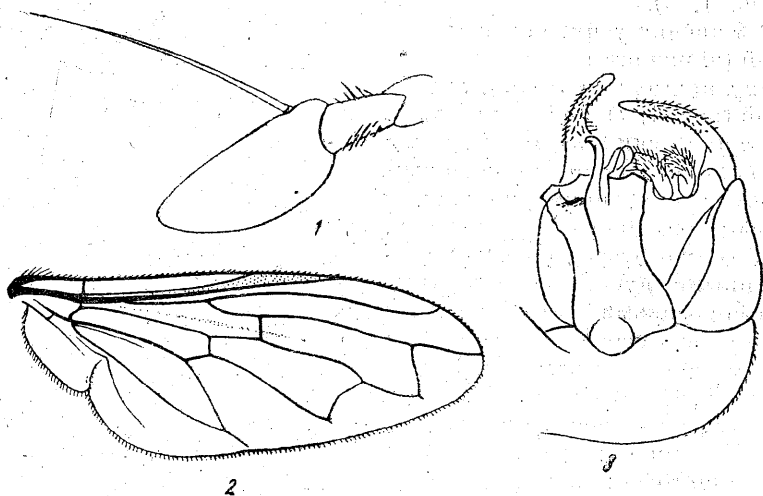


Рис. 3. *Orthoneura erythrogonia* Malm.

1 — усик; 2 — крыло; 3 — гипопигий.

вой глазок бурый. 8 мм. — Юг Европейской части СССР (Крым). Ср. и южн. Европа; Сев. Африка *O. splendens* Mg. 1822

Loew, 1843 : 209 (*Chrysogaster*); Collin, 1931 : 157; Sack, 1932 : 38 (*Chrysogaster*).

6 (1). Вершинный отрезок *m* или слабо изогнут, или имеет возвратное направление: расстояние вершинного конца этого отрезка (y_{r_4+5})

7 (2)
8 (3)

9

10

от заднего края крыла значительно (как правило, более чем вдвое) превосходит расстояние его основания от того же края (рис. 3, 2, 4, 5, 4, и другие).

7 (20). По меньшей мере колени желтые или желто-бурые.

8 (9). Длина 3-го членика усиков примерно вдвое превышает его ширину

(рис. 3, 1). Колени и основания лапок узко-желтовато-бурые. — Тело темно-бронзово-зеленое. Лоб ♂ высокий; глаза ♂ соприкасаются на коротком протяжении. Усики одноцветно-черные или с красновато-бурым основанием 3-го членика. Среднеспинка в частях, но не грубых точках, блестящая. Крылья в средней части слабо затемненные, буроватые; верхний отрезок *m* имеет возвратное направление (рис. 3, 2). 5-й тергит брюшка ♀ простой, по заднему

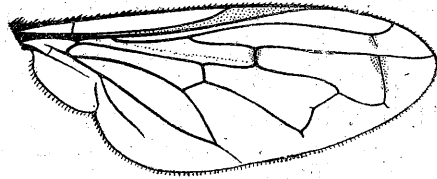


Рис. 4. *Orthoneura karumaiensis* Mats. ♀. Крыло.

краю без бородавковидного выроста. 5—6 мм. — Северная и средняя полуса Европейской части СССР, от Архангельской обл. до Ленинградской, Псковской и Новгородской областей; Сибирь (Томская обл., Прибайкалье, Приамурье); Камчатка. Сев. Европа. VI—VII. Не часто *O. erythrogonia* Malm. 1863

Штакельберг, 1929 : 246; Sack, 1932 : 29. — *gonadesma* Loew 1871 : 231.

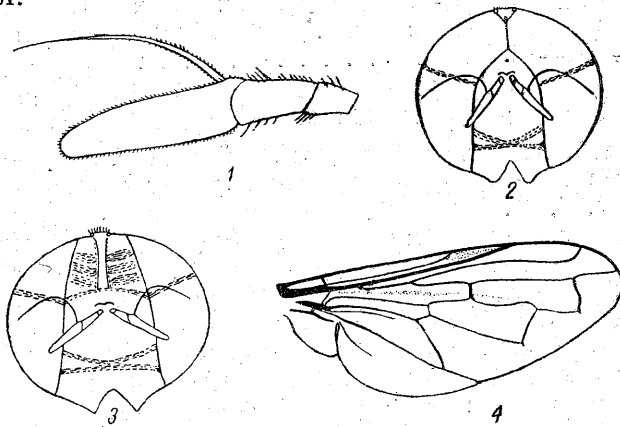


Рис. 5. *Orthoneura elegans* Mg.

1 — усик ♂; 2 — голова ♂; 3 — голова ♀; 4 — крыло ♂.

9 (8). Длина 3-го членика усиков более чем в $2\frac{1}{2}$ раза превосходит его ширину (рис. 5, 1, 6, 1, 7, 1). Колени, хотя бы основная треть голени и основные членики лапок красновато-желтые.

10 (11). Голени на всем протяжении желтые. r_{2+3} близ вершины с небольшим отростком. Вершинный отрезок *m* и задняя поперечная жилка с бурой каемкой (рис. 4). — Линия соприкосновения глаз ♂ примерно равна высоте лобного треугольника. Глаза с поперечной полоской. Усики темнобурые; длина 3-го членика усиков примерно в 4 раза превосходит его ширину. Среднеспинка металлически-зеленая, в грубых точках, с пурпурными продольными полосами.

Вершины бедер, голени и 3 основных членика лапок красновато-желтые. Крылья светлорубоватые; вершинный отрезок *m* почти прямой или едва изогнутый, вливается в r_{4+5} под прямым углом или имеет слегка возвратное направление. 4-й тергит брюшка ♀ со слабой дуговидной вырезкой. 5 мм. — Южн. Приморье (Ворошилов, Тюмень-Ула). Япония (Хонсю)

..... *O. karumaiensis* Mats. 1916

Matsumura, 1916, Ent. Mag. Japan, II, 1:16, табл. 1, рис. 12 (*Pipizella*); Shiraki, 1930:256, 258. — *ussuriana* Stack. Штакельберг, 1929:248—249 (syn. nov.).

11 (10). По меньшей мере вершинная половина голеней черная. r_{2+3} без отростка. Предвершинный отрезок *m* и задняя поперечная жилка без бурой каемки.

12 (13). Глаза с поперечной полосой (у некоторых сухих экземпляров она слабо заметна; в таком случае необходимо исследовать глаз под разными углами зрения — рис. 5, 2, 3). 3-й членик усиков длинный и узкий: длина его превосходит ширину примерно в 4 раза (рис. 5, 1). — Тело бронзово-зеленое. Лицо и лоб умеренно широкие (рис. 5, 2, 3). Усики бурые. Среднеспинка в крупных точках, грубо морщинистая, слабо блестящая, с пурпурными продольными полосами. Ноги бронзово-зеленые; вершины бедер, основная треть голеней и основные членики лапок красновато-желтые. Вершинный отрезок *m* слабо изогнут, имеет слегка возвратное направление (рис. 5, 4). 4-й тергит брюшка ♀ посередине заднего края со слабо выраженной бородавкой. 5—6 мм. — Европейская часть СССР, от Ленинградской обл. до Украины; Кавказ (Грузия: Теберда); Сибирь (Прибайкалье); южн. Приморье. Большая часть Зап. Европы. VI—VII *O. elegans* Mg. 1822

Loew, 1843:275 (*Chrysogaster*); Lundbeck, 1916:98; Штакельберг, 1929:248; Sack, 1932:28.

13 (12). Глаза без поперечной полосы. 3-й членик усиков удлинено-овальный: длина его превосходит ширину примерно в три раза (рис. 6, 1, 7, 1).

14 (17). r_m без бурой каемки; крыловой глазок буровато-желтый, на всем протяжении более или менее одноцветный. Ширина лба ♀ на уровне основания усиков примерно равна ширине глаза (рис. 6, 3).

15 (16). Мельче: 5.5—6 мм. Гонококситы широкие, по вентральному краю с резко выраженным углом (рис. 6, 7); гоноцерки неправильно треугольные, без вершинной лопасти; эдеагус без латеральных роговидных придатков; пенис короткий. Незначительной величины бородавка расположена на заднем крае 4-го тергита брюшка самки. В остальных признаках близок *O. intermedia* Lundb. — Европейская часть СССР (Ленинградская, Харьковская области) *O. rossica* Stackelberg, sp. n.

Ленинградская обл.: Лахта, 9 VI 1919 (2 ♂♂; Штакельберг); Юкки, 18 VI, 2 VII 1928 (2 ♂♂; Штакельберг); Луга, 6 VII 1952 (1 ♂ — тип; Штакельберг), 7, 15, 22, 26 VII 1953 (11 ♂♂, 3 ♀♀); Фандерфлит, Лужского р-на, 7, 17 20, 28 VI (тип ♀), 9, 10 VII 1925 (9 ♂♂, 1 ♀; Штакельберг); Раковичи близ Луги, 6 VII 1897 (1 ♀; Плеске); Харьковская обл.: окрестн. Харькова, 2, 23 VI 1876, 24 VI 1882 (4 ♂♂, 2 ♀♀; Ярошевский).

16 (15). Крупнее: 6—7 мм. Гонококситы относительно узкие, по вентральному краю без угловидного выроста (рис. 6, 6); гоноцерки в вершинной части с резко выраженной блестящей кожистой ло-

пастью; эдеагус с сильно склеротизованными (черными) латеральными выростами в виде оленьего рога; пенис длинный и тонкий, изогнутый (рис. 6, 5). Хорошо развитая бородавка расположена явно отступая от заднего края 4-го тергита брюшка самки. — Лицо и лоб относительно узкие (рис. 6, 2, 3). Усики длинные, длина 3-го членика в три раза или более превосходит его ширину (рис. 6, 1). Тело бронзово-зеленое. Вершинный отрезок *m* почти прямой или имеет слегка возвратное направление (рис. 6, 4). — Европейская часть СССР (Ленинградская, Псковская, Ярославская области); южн. Приморье. Сев. и ср. Европа (Дания, Финляндия, Польша). VI—VII *O. intermedia* Lundb. 1916

Lundbeck, 1916 : 102; Штакельберг, 1929 : 247 (частично); Sack, 1932 : 30 (частично).

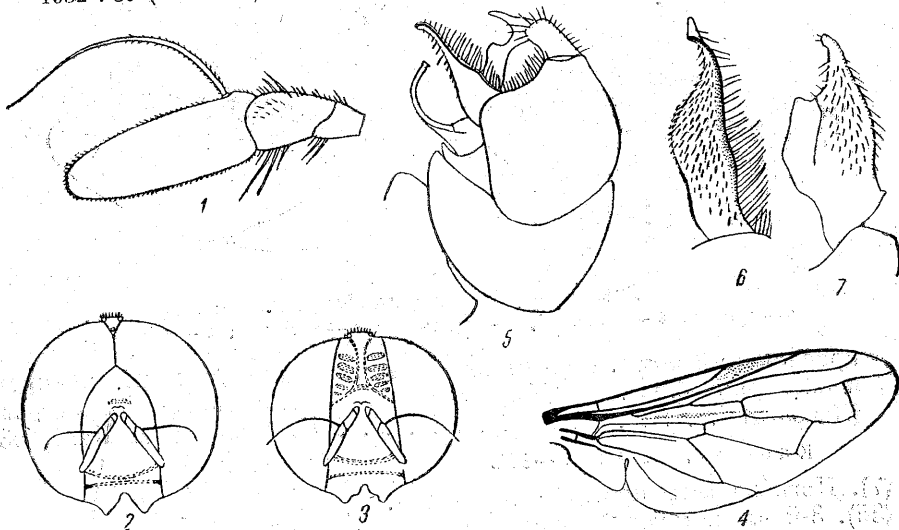


Рис. 6. *Orthoneura intermedia* Lundb.

1 — усик ♂; 2 — голова ♂; 3 — голова ♀; 4 — крыло ♂; 5 — гипопигий самки; 6 — гонококсит; 7 — гонококсит *O. rossica* Stack., sp. n.

17 (14). *rm* с бурой каемкой; крыловой глазок в основной части затемненный (рис. 7, 4, 5). Ширина лба ♀ на уровне основания усиков равна полуторной или удвоенной ширине глаза (рис. 7, 3).

18 (19). Вершины голени желтые. Ширина лба ♀ на уровне основания усиков равна удвоенной ширине глаза (рис. 7, 3). Задние бедра ♀ с нижней стороны без черных щетинок. Брюшко сверху в средней части матовое. — Лоб и лицо у обоих полов широкие (рис. 7, 2, 3). Тело бронзово-зеленое. Вершинный отрезок *m* почти прямой, вливается в *r*₄₊₅ под прямым углом (♂) или имеет слегка возвратное направление (♀ — рис. 7, 4, 5). 4-й тергит брюшка ♀ посередине заднего края с явно развитой бородавкой; 5-й тергит с боков с выемками. 5—6 мм. — Европейская часть СССР, от Соловецких островов до Саратовской и Ростовской областей; Сибирь (Прибайкалье, Якутия). Большая часть Зап. Европы. IV—V. На цветах ив, лютиков и т. п. *O. geniculata* Mg. 1830

Loew, 1843 : 273 (*Chrysogaster*); Lundbeck, 1916 : 100—102, рис. 35—39; Штакельберг, 1929 : 246—247; Sack, 1932 : 30. — *elegans* Verrall (не Meigen), 1901 : 187—188, рис. 197—198.

19 (18). Голени до вершины черные. Ширина лба ♀ на уровне основания усиков равна полуторной ширине глаза. Задние бедра ♀ с нижней стороны с короткими черными щетинками. Брюшко ♀ сверху блестящее. — Лоб и лицо ♀ умеренно широкие. Среднеспинка в грубых и частых точках. Ноги черные; колени, основания голеней ($\frac{1}{6}$), 1-й членик передних и средних и первые два членика задних лапок

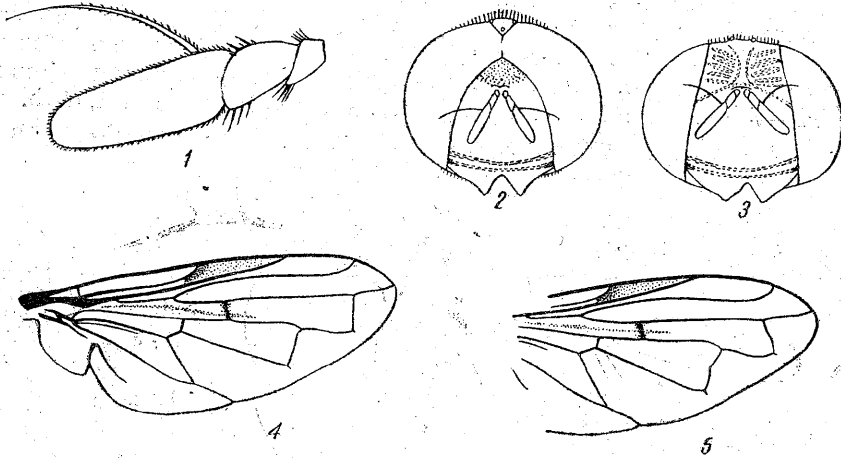


Рис. 7. *Orthoneura geniculata* Mg.

1 — усик ♂; 2 — голова ♂; 3 — голова ♀; 4 — крыло ♂; 5 — крыло ♀.

красновато-желтые. Вершинный отрезок *m* имеет возвратное направление. 5.5—6.5 мм. — Северная часть Кольского полуострова (Печенга) *O. linnaniemi* Kap. 1934

Kapergo, 1934 : 116—117.

20 (7). Ноги на всем протяжении черные.

21 (36). 3-й членик усиков относительно короткий: длина его не более чем в $1\frac{1}{2}$ —2 раза превышает его ширину или почти равна последней.

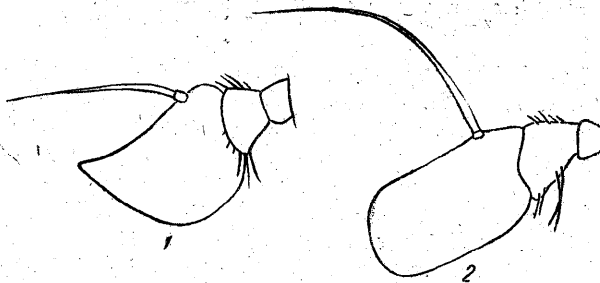


Рис. 8.

Orthoneura anomala Beck.: 1 — усик ♀. (По Бенкеру). *O. frontalis* Lw.: 2 — усик ♂.

22 (23). 3-й членик усиков по верхнему краю с вырезкой, по нижнему — сильно выпуклый, на вершине заостренный; длина его примерно вдвое превышает его ширину (рис. 8, 1). — Лицо и лоб широкие: ширина их почти вдвое превышает ширину глаза. Усики чернобурые, 3-й членик снизу красноватый. Среднеспинка и щиток бронзово-зеленые, сильно точечные, матовые; на среднеспинке имеются

две продольные матовые полосы; бочки груди более блестящие, чем среднеспинка. Ноги черные. Крылья до крылового глазка прозрачные, слегка желтоватые; начиная с середины слегка затемненные, серовато-бурые, по поперечным жилкам несколько сильнее затемненные; вершинный отрезок *m* почти прямой и вливается в r_{4+5} почти под прямым углом, имея слегка возвратное направление. Брюшко бронзово-зеленое, сверху черное; 4-й тергит ♀ посередине заднего края с бугорковидным возвышением; брюшко снизу блестяще-черно-зеленое. 6.5 мм. (По Беккеру). Вид автору в природе не известен; описан Беккером по 1 самке из Силезии (Альтфатер). Не исключена возможность, что эта форма представляет собой aberrantный экземпляр *O. nobilis* Flln. . . . *O. anomala* Beck. 1924

Becker, 1924 : 116; Sack, 1932 : 28.

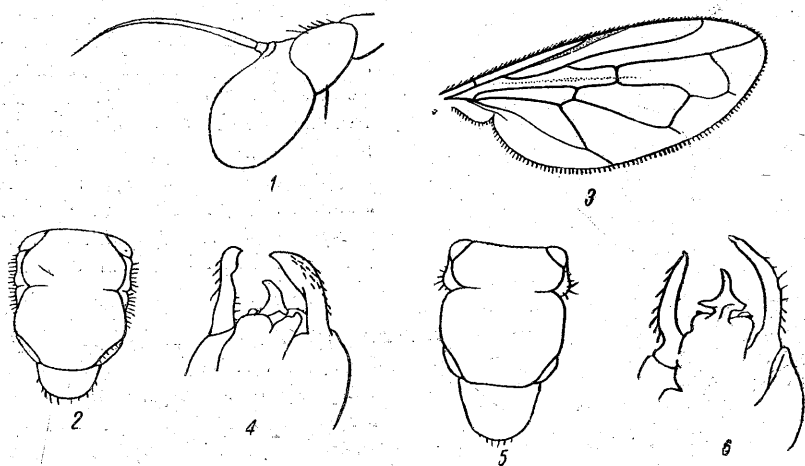


Рис. 9.

Orthoneura kozlovi Stack.: 1 — усик ♂; 2 — щиток ♂; 3 — крыло ♀; 4 — гинопигий спереди. *O. recurrens* Lw.: 5 — щиток ♂; 6 — гинопигий.

- 23 (22). 3-й членик усиков иной формы: по верхнему краю без вырезки, на вершине, как правило, закругленный или притупленный.
- 24 (25). Дистальный край 3-го членика усиков прямой, как бы обрубленный (рис. 8, 2); длина 3-го членика усиков превосходит его ширину примерно в два раза. — Лоб ♂ умеренно-высокий, но широкий, металлически-блестящий, в передней трети с небольшим точковидным углублением; линия соприкосновения глаз меньше высоты теменного треугольника; лицо ♂ широкое, книзу явственно расширяющееся, металлически-блестящее, под усиками и у края глаз в белом налете; лоб и лицо ♀ широкие, явственно шире глаза, книзу расширяющиеся; лоб ♀ в грубых точках, с боков с глубокими поперечными бороздками. Усики черные; 3-й членик при основании и в нижней части желтовато-бурый. Среднеспинка и щиток сильно и часто точечные, металлически-зеленые, слабо блестящие. Крылья с желтым основанием и желтым крыловым глазком; вершинный отрезок *m* имеет резко возвратное направление. 5-й тергит брюшка ♀ с треугольной вырезкой. 5 мм. — Центр (Курская обл.) и юг (Украина, южн. Поволжье, Крым) Европейской части СССР; Закавказье.

казье (Азербайджан); Туркмения (Каракалинский р-н); Узбекистан (Ташкент). Южн. Европа; М. Азия; Иран

O. frontalis Lw. 1843

Loew, 1843 : 270 (*Chrysogaster*); Sack, 1932 : 29.

25 (24). 3-й членик усиков на вершине закругленный или заостренный (рис. 9, 1, 10, 1, 11, 1, и др.).

26 (29). Вершинный отрезок *m* имеет резко возвратное направление, которое выражено от самого его основания или от основной трети; близ середины этот отрезок не имеет резкого изгиба или излома (рис. 9, 3).

27 (28). Щиток полулунной формы: задний край щитка образует правильную дугу; ширина щитка при основании более чем вдвое превышает его длину (рис. 9, 2). Треугольные пятна серого налета на лице слабо развиты, узкие. Среднеспинка в относительно мелких точках, без морщинок, блестящая. Гонококситы более короткие и широкие (рис. 9, 4). Тело темно-металлически-зеленое, блестящее. 5 мм. — Китай (Цайдам)

O. kozlovi Stack. 1952

Штакельберг, 1952 : 357, рис. 4.

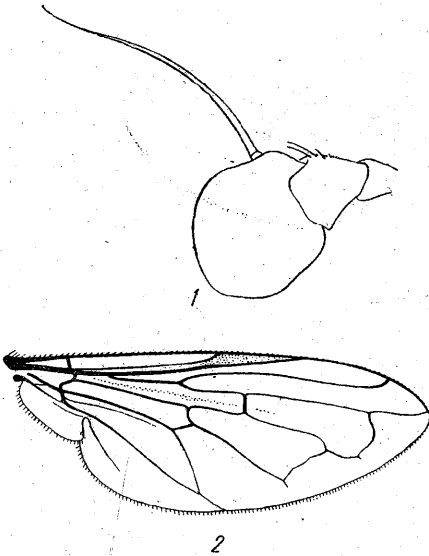


Рис. 10. *Orthoneura tristis* Lw. ♂.
1 — усик; 2 — крыло.

28 (27). Щиток трапециевидной формы, с закругленными задними углами; ширина щитка при основании примерно в 1½ раза превосходит его длину (рис. 9, 5). Треугольные пятна серого налета на лице развиты сильнее. Среднеспинка в более частых точках и мелких морщинах, слабее блестящая. Гонококситы более длинные и узкие (рис. 9, 6).

6-й тергит брюшка ♀ по заднему краю с глубокой вырезкой. Тело бронзово-зеленое, умеренно блестящее. 6—7 мм. — Прибайкалье и Забайкалье. Монголия (Кобдо)

O. recurrens Lw. 1871

Loew, 1871 : 232.

29 (26). Вершинный отрезок *m* расположен более или менее перпендикулярно r_{4+5} ; близ середины этот отрезок, как правило, имеет более или менее резко выраженный изгиб или излом; вершинная (у r_{4+5}) половина отрезка иногда имеет слегка возвратное направление (рис. 10, 2, 11, 2, 12, 3).

30 (31). Усики черные. — Лоб ♂ сильно морщинистый, со слабым блеском. 3-й членик усиков короткий (рис. 10, 1). Тело темно-бронзово-зеленое. Среднеспинка сильно точечная и морщинистая, со слабым блеском, в очень коротких прилегающих темнобурых волосках. Крылья затемненные, основание крыльев бурое; крыловой глазок темнобурых. 5 мм. ♀ не известна. — Ср. Европа: Австрия (Каринтия); Швейцария

O. tristis Lw. 1871

Loew, 1871 : 229 (*Chrysogaster*); Becker, 1921 : 19. (*Chrysogaster*).

- 31 (30). По меньшей мере 3-й членик усиков снизу красновато-желтый или желтый.
- 32 (33). 3-й членик усиков правильно-продолговато-овальный; длина его в $1\frac{1}{2}$ —2 раза превышает его ширину (рис. 11, 1). — Лоб ♂ умеренно высокий, но широкий, металлически-блестящий, в передней трети с небольшим точковидным углублением; линия соприкосновения глаз больше высоты теменного треугольника; лицо ♂ широкое, книзу явственно расширяющееся, у края глаз с треугольным пятном белого налета; лоб и лицо ♀ широкие, шире глаза, книзу расширяющиеся; лоб ♀ в грубых точках, с боков с глубокими поперечными бороздками. Усики черно-бурые; 3-й членик снизу красновато-

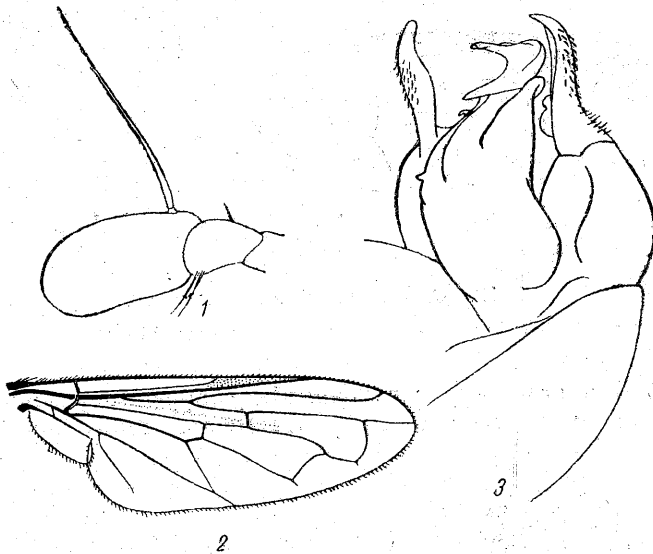


Рис. 11. *Orthoneura plumbago* Lw. ♂.
1 — усик; 2 — крыло; 3 — гипопигий.

желтый. Среднеспинка в мелких, но частых точках, блестящая; щиток в более грубых точках и мелких морщинках. Крылья с желтым основанием и желтым крыловым глазком; вершинный отрезок m почти прямой или слабо посередине изогнутый, как бы с изломом, вливается в r_{4+5} под прямым или почти прямым углом (рис. 11, 2). Брюшко сверху у ♂ матовое, у ♀ слабо блестящее; гонокситы узкие и длинные (рис. 11, 3). 4-й тергит брюшка ♀ посередине заднего края со слабым бородавчатым возвышением; 5-й тергит с глубокой вырезкой, доходящей почти до основания. 5.5—6 мм. — Ленинградская и Молотовская области; ? Прибайкалье (Иркутск). Польша. — Из Иркутска Канерво был описан по 2 ♀♀ *O. ahngerii* Kap.; вид этот в натуре мне не известен; указанные автором признаки, в частности строение 4-го тергита ♀ (сильно по внешнему виду изменяющиеся у *O. plumbago* Lw. в зависимости от деформации при консервации), равно как и жилкование (ход вершинного отрезка m), не дают возможности с достоверностью отличить этот вид от *O. plumbago* Lw. *O. plumbago* Lw. 1843

Loew, 1843 : 268 (*Chrysogaster*); Sack, 1932 : 31. — ?*ahngerii* Kanerwo, 1938 : 147—148.

33 (32). 3-й членик усиков округлый или к вершине слегка расширяющийся; длина его едва превышает его ширину (рис. 12, 1).

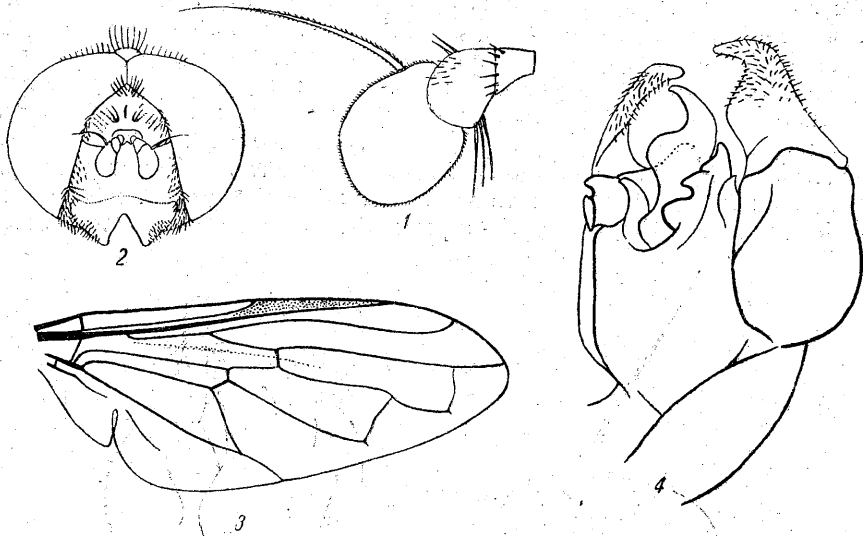


Рис. 12. *Orthoneura brevicornis* Lw.

1 — усик ♂; 2 — голова ♂; 3 — крыло ♀; 4 — гипопигий.

34 (35). Лоб ♂ в виде широкого равнобедренного треугольника, длина основания которого явственно превышает длину каждой из его

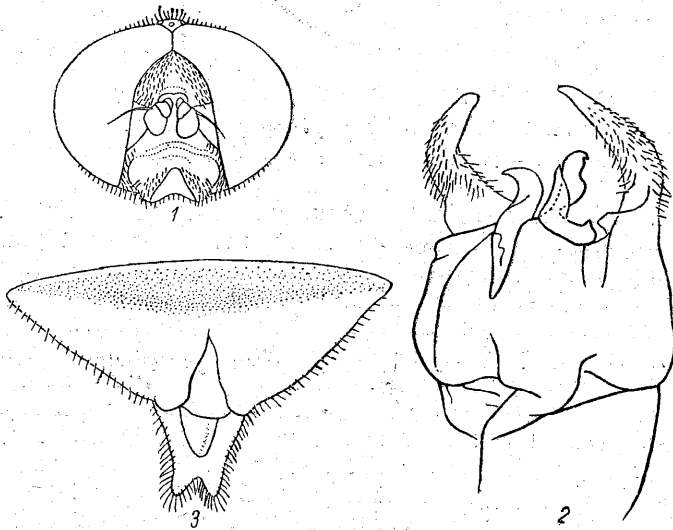


Рис. 13. *Orthoneura incisa* Lw.

1 — голова ♂; 2 — гипопигий; 3 — конец брюшка ♀.

сторон; угол, образуемый глазами на лбу ♂, почти прямой (рис. 12, 2). 3-й членик усиков к вершине слегка расширяющийся (рис. 12, 1), по верхнему краю затемненный. 5-й тергит брюшка ♀

по заднему краю без вырезки. Гонококситы в основной половине сильно расширенные (рис. 12, 4). — Тело бронзово-зеленое. Средне-спинка в мелких, но частых точках, блестящая. Крылья прозрачные; крыловой глазок буровато-желтый; вершинный отрезок *m* посередине со слабым изломом (рис. 12, 3). 5—7 мм. — Средняя и южная полоса Европейской части СССР (Ярославская, Рязанская, Молотовская, Курская, Киевская, Подольская и Саратовская области). Ср. и южн. Европа. IV—V. На цветах сурепки, полевой редьки, лютиков и других. От близкого *O. plumbago* Lw. отличается более коротким 3-м члеником усиков, цельнокрайним, без вырезки, 5-м тергитом брюшка ♀ и строением гонококситов

O. brevicornis Lw. 1843.

Loew, 1843 : 269 (*Chrysogaster*); Lundbeck, 1916 : 104; Sack, 1932 : 35 (*Chrysogaster*).

35 (34). Лоб ♂ в виде равностороннего треугольника; угол, образуемый глазами, на лбу ♂ острый (рис. 13, 1). 3-й членик усиков округлый,

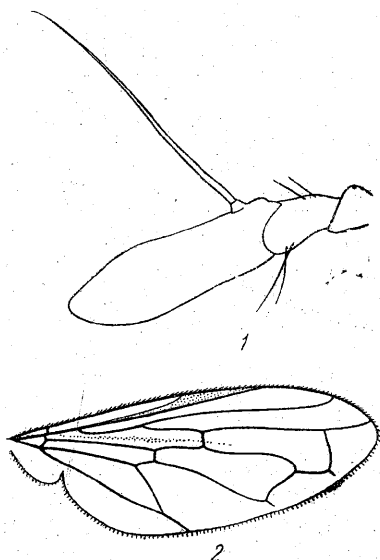


Рис. 14. *Orthoneura hissarica* Stack. ♀.
1 — усик; 2 — крыло.

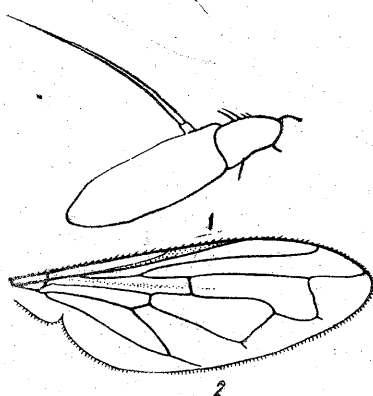


Рис. 15. *Orthoneura roborovskii* Stack. ♀.
1 — усик; 2 — крыло.

на всем протяжении красновато-желтый. 5-й тергит брюшка ♀ по заднему краю с глубокой вырезкой (рис. 13, 3). Гонококситы относительно узкие, в основной части не сильно расширенные (рис. 13, 2). Близок предыдущему. Тело бронзово-зеленое. 7 мм. — СССР: Молдавия; Польша *O. incisa* Lw. 1843

Loew, 1843 : 245 (*Chrysogaster*); Sack, 1932 : 36 (*Chrysogaster*).

36 (21). 3-й членик усиков длинный: длина его в $2\frac{1}{2}$ —4 раза превосходит его ширину (рис. 14, 1, 15, 1).

37 (38). Вершинный отрезок *m* имеет резко выраженное возвратное направление. 3-й членик усиков очень длинный: длина его превышает ширину примерно в 4 раза. — Усики черно-бурые. Тело светлометаллически-зеленое, в относительно нежных и редких точках, блестящее. Брюшко ♂ сверху бархатисто-черное; брюшко ♀ сверху слабо блестящее. 4-й тергит ♀ по заднему краю без бородавки; зад-

ний край 5-го тергита ♀ прямой, без вырезки. 5.5 мм. — Южн. Европа; М. Азия *O. fumipennis* Lw. 1843

Loew, 1843 : 271—272 (*Chrysogaster*); Sack, 1932 : 29.

- 38 (37). Вершинный отрезок *m* вливается в r_{4+5} под прямым углом или имеет слегка возвратное направление. 3-й членик усиков умеренно-длинный: длина его превышает ширину не более чем в $2\frac{1}{2}$ —3 раза.
- 39 (42). 4-й тергит брюшка ♀ посередине заднего края без бородавки или выроста. Самцы не известны.
- 40 (41). Задние бедра ♀ снизу без черных щетинок, в нежных белых волосках. — Усики темнобурые, с длинным, на вершине слегка заостренным 3-м члеником: длина его превышает ширину примерно в 3 раза (рис. 14, 1). Лоб в верхней части (см. сверху) явственно

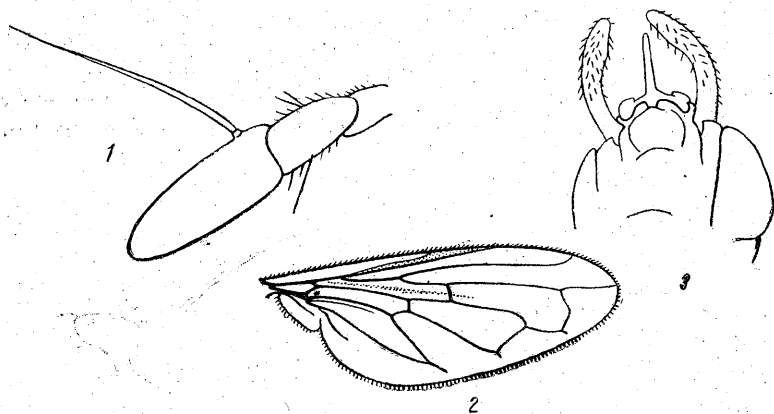


Рис. 16. *Orthoneura ceratura* Stack. ♂.

1 — усик; 2 — крыло; 3 — гипопигий.

уже глаза, на уровне усиков (см. спереди) — шире его. Лицо в большей части покрыто беловатым налетом. Тело металлически-зеленое. Среднеспинка в некрупных точках, блестящая, в коротких беловатых волосках. Щиток окаймленный, перед задним краем с небольшим поперечным вдавлением. Крылья с желтым основанием и желтым крыловым глазком; вершинный отрезок *m* почти прямой, едва изогнутый, у r_{4+5} имеет слегка возвратное направление (рис. 14, 2). Брюшко сверху в средней части 1—3-го тергитов слабо блестящее. 4-й тергит ♀ простой; 5-й тергит ♀ с пологой дуговидной вырезкой по заднему краю. 5.5 мм. — Ср. Азия (Гиссарский хребет) *O. hissarica* Stack. 1952

Штакельберг, 1952 : 358, рис. 5.

- 41 (40). Задние бедра ♀ снизу в коротких черных щетинках. — Усики темнобурые, с длинным, на вершине слегка заостренным 3-м члеником; длина его превышает ширину примерно в 3 раза (рис. 15, 1). Лоб несколько шире, чем у предыдущего вида. Лицо блестящее, с треугольными пятнами белого налета у края глаз. Тело светло-металлически-зеленое с синеватым оттенком. Среднеспинка в частых и грубых точках и нежных морщинках, слабо блестящая. Щиток окаймленный, перед задним краем с небольшим поперечным вдавлением. Крылья с желтым основанием и желтым крыловым глазком; вершинный отрезок *m* почти прямой, вливается в r_{4+5} под прямым

углом (рис. 15, 2). Брюшко сверху слабо блестящее; 4-й и 5-й тергиты брюшка ♀ простые, с прямым задним краем. 5 мм. — Китай (Цайдам) *O. roborovskii* Stack. 1952

Штакельберг, 1952 : 359, рис. 6:

42 (39). 4-й тергит брюшка ♀ посередине заднего края с бородавковидным возвышением или зубовидным выростом.

43 (44). Линия соприкосновения глаз ♂ по длине равна высоте лобного треугольника. 5-й тергит брюшка ♀ с глубокой остротреугольной вырезкой, как бы разрезающей тергит пополам. — Усики темно-бурые, с длинным 3-м члеником: длина его превышает его ширину примерно в 3 раза (рис. 16, 1). Лоб и лицо ♂ относительно узкие; лоб низкий (ширина его на уровне усиков примерно в 1½ раза превышает его высоту), с точковидным углублением; лоб и лицо ♀ широкие. Тело металлически-зеленое. Среднеспинка в грубых и частых точках и нежных морщинках, слабо блестящая. Щиток, как у пре-

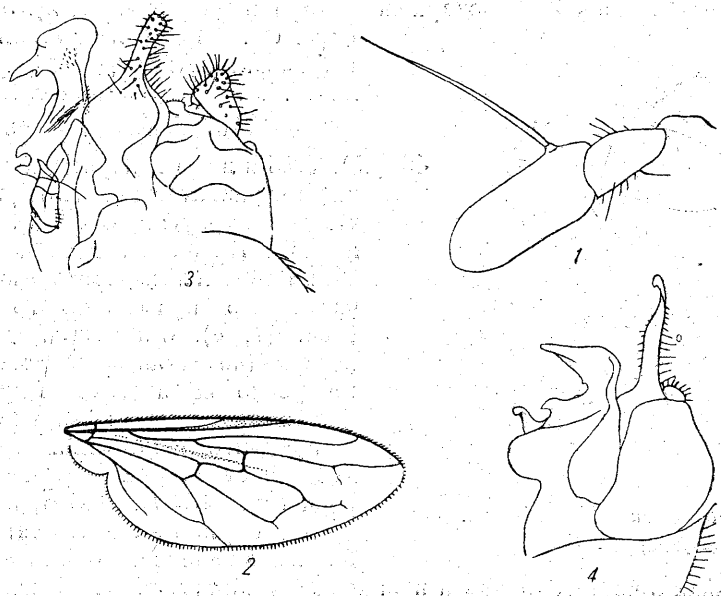


Рис. 17. *Orthoneura pilifacies* Stack. ♂: 1 — усик; 2 — крыло; 3 — гипопигий; 4 — *O. nobilis* Flln., ♂, гипопигий.

дыдущего. Крылья с желтым основанием и желтовато-бурым глазком; верхинный отрезок *m* посередине с небольшим изгибом, в верхинной половине ($y_{r_{4+5}}$) имеет слегка возвратное направление (рис. 16, 2). Брюшко ♂ сверху бархатисто-черное, ♀ матовое; гонокситы (рис. 16, 3); 4-й тергит брюшка ♀ посередине вытанут в зубовидный отросток. 5 мм. — Сибирь (Томская обл., Красноярск, Прибайкалье). Монголия (Улан-Батор); Китай (Цайдам) *O. ceratura* Stack. 1952

Штакельберг, 1952 : 360, рис. 7.

44 (43). Линия соприкосновения глаз ♂ значительно (более чем вдвое) короче высоты лобного треугольника. 5-й тергит ♀ по заднему краю или с небольшой неглубокой вырезкой, занимающей лишь очень

незначительную часть заднего края тергита, или со слабо выраженной, широкой, но пологой дуговидной вырезкой, занимающей весь задний край тергита.

45 (46). Лоб, лицо и теменной треугольник ♂ покрыты довольно длинными белыми волосками. Крыловой глазок светложелтый. Гипопигий: эдеагус в вершинной части пузыревидно вздутый (рис. 17, 3). Задний край 5-го тергита брюшка ♀ образует пологую дугу, посередине без вырезки. — Усики темнобурые; 3-й членик снизу красновато-желтый, продолговато-овальный; длина его превышает ширину примерно в 2½ раза (рис. 17, 1). Лоб ♂ умеренно-высокий (ширина его на уровне усиков немного превышает его высоту), с точковидным углублением; лоб и лицо ♀ широкие. Тело металлически-зеленое. Среднеспинка в грубых и частых точках и нежных морщинках, слабо блестящая. Щиток, как у предыдущих. Крылья с желтым основанием; вершинный отрезок *m* посередине без резкого изгиба, в вершинной части (у r_{4+5}) имеет явно выраженное возвратное направление (рис. 17, 2). 5.5 мм. —

Горы Ср. Азии (Гиссарский хребет, Киргизский Алатау)

O. pilifacies Stack. 1952

Штакельберг, 1952 : 361, рис. 8.

46 (45). Лоб и лицо в коротких волосках, на лице развитых лишь по краям глаз; теменной треугольник ♂ в темных волосках. Крыловой глазок темнобурый. Гипопигий: эдеагус в вершинной части без пузыревидного вздутия (рис. 17, 4). 5-й тергит брюшка ♀ посередине заднего края с маленькой, но резко выраженной вырезкой. — Усики темнобурые; 3-й членик снизу продолговато-овальный: длина его превышает ширину примерно в 2½ раза (рис. 18, 1). Лоб ♂, как у предыдущего; лоб и лицо ♀ также. Тело бронзово-зеленое. Среднеспинка в

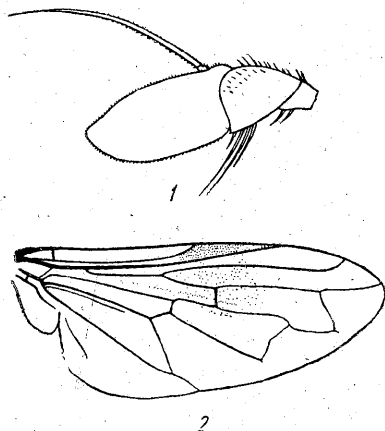


Рис. 18: *Orthoneura nobilis* Flln. ♂.

1 — усик; 2 — крыло.

грубых и частых точках и нежных морщинках, слабо блестящая. Щиток, как у предыдущих. Основание крыльев желтое; вершинный отрезок *m* посередине без резкого изгиба, в вершинной части (у r_{4+5}) имеет возвратное направление (рис. 18, 2). 4.5—6 мм. — Северная и средняя полосы Европейской части СССР, на север до Архангельской обл.; Кавказ (Теберда); горы Ср. Азии (Гиссарский хребет); Зап. Сибирь (Алтай). Большая часть Зап. Европы. VI—VII. Преимущественно на зонтичных *O. nobilis* Flln. 1817

Loew, 1843 : 263—268 (*Chrysogaster*); Verrall, 1901 : 190—191, рис. 201—202; Lundbeck, 1916 : 106—108, рис. 46—47; Sack, 1932 : 31.

ЛИТЕРАТУРА

Штакельберг А. 1929. Материалы к познанию палеарктических Syrphidae. 1. Русск. Энтом. обозр., XXIII : 244—249. — Штакельберг А. 1952. Новые Syrphidae (Diptera) палеарктической фауны. Тр. Зоолог. инст. АН СССР, XII : 350—400. — Becker Th. 1921. Neue Dipteren meiner Sammlung. Syrphidae. Mitt. Zool. Mus. Berlin, X : 1—93 (sep.). — Collins J. E. 1931. Notes on some Syrphidae (Diptera). Ent. Monthly Mag., 67 : 153—159. — Kanervo E. 1934. Einige neue Syrphiden

aus
1938
Ento
euro
240—
II :
Cope
Die
r a k
Imp
lida

aus Petsamo. Ann. Soc. zool.-bot. Fenn. Vanamo, 14, 5 : 115—135. — Kanervo E. 1938. Die Syrphidenfauna (Dipt.) Sibiriens in vorläufiger Zusammenstellung. Ann. Entom. Fenn., 4, 3 : 145—170. — Loew H. 1843. Bemerkungen über die bekannten europäischen Arten der Gattung *Chrysogaster* Meig. Stett. Entom. Zeitung, 4 : 204—212, 240—255, 258—281, 4 Taf. — Loew H. 1871. Beschreibungen europäischer Dipteren, II : 1—319. — Lundbeck W. 1916. Diptera danica. V. Lonchopteridae, Syrphidae. Copenhagen : 1—594, 202 figs. — Sack P. 1932. Syrphidae. In : E. Lindner. Die Fliegen der paläarktischen Region. Stuttgart : 1—451, 18 Taf., 389 Figs. — Shiraiki T. 1930. Die Syrphiden des Japanischen Kaiserreichs. Mem. Fac. Sc. Agr. Taihoku Imp. Univ., 1 : 1—446, 100 figs. — Verrall G. H. 1901. Platypezidae, Pipunculidae and Syrphidae of Great Britain. London : 1—691+1—121, 458 figs.

Зоологический институт
Академии Наук СССР,
Ленинград.