

Zum Vorkommen seltener und bemerkenswerter Schwebfliegen in Niedersachsen (Diptera, Syrphidae)

Werner Barkemeyer*

Abstract: On the occurrence of some rare and interesting hoverfly species in Lower Saxony, GFR (Diptera: Syrphidae). - Based on recent collections details are given on the occurrence of 25 hoverfly species in Lower Saxony (northern GFR). *Orthonевра erythrogona* (MALM), *Platycheirus complicatus* BECKER, *Sphaerophoria infuscata* GOELDIN and *Xylota meigeniana* (STACKELBERG) are reported for the GFR for the first time. In Germany *Rhingia austriaca* MEIGEN is not restricted to the Alps but was also found near Tuebingen (SW Germany) and in the Harz Mountains near Hannover. *Brachyopa vittata* ZETTERSTEDT is recorded from different parts of NW Germany (fig. 1). - The surstyli of *Rhingia austriaca*, *R. campestris* MEIGEN and *R. rostrata* (L.) are illustrated.

Einleitung

Über die Schwebfliegenfauna Niedersachsens sind seit den Arbeiten von KRÖBER (1931, 1949, 1958) und SACK (1930) nur wenige, auf begrenzte Gebiete bezogene Angaben publiziert worden (z. B. BARKEMEYER 1984; BOTHE 1985; VIDAL 1983). Für viele Arten liegen somit nur alte, heute oftmals fragliche Angaben vor.

Es werden hier einige, auch überregional interessante Nachweise aus den Jahren seit 1970 mitgeteilt, die zur Aktualisierung der Kenntnisse über Taxonomie und Verbreitung der Syrphiden in Niedersachsen beitragen. Eine umfassende Arbeit über die Situation der Schwebfliegen in diesem Bundesland ist in Vorbereitung.

Material

Das Material umfaßt vor allem eigene sowie Aufsammlungen von C. Claußen (in litt.), R. Gerken, F. Malec (in litt.), E. Torp (in litt.), T. Tscharnke (Vidal in litt.), D. Wolff und S. Ziebell. Alle Belegexemplare befinden sich, sofern nicht anders angegeben, in meiner Sammlung. Die botanische Nomenklatur richtet sich nach EHRENDORFER (1973).

Ergebnisse

Brachyopa panzeri GOFFE

Harz: Andreasbergertal 12. 5. 1985 1 ♂; 2 km NW' Walkenried (am Wieda-Bach) 12. 5. 1985 1 ♂, 1 ♀; Jagdkopf 13. 5. 1985 1 ♀; Sonnenberg 14. 5. 1985 1 ♀.

Blütenbesuch: *Salix* spec. ♂; in blühendem *Prunus spinosa*. - Die Art konnte im Harz bis in ca. 750 m Höhe festgestellt werden.

BOTHE (1983: 69) erwähnt *B. panzeri* für die Eifel. Darüber hinaus auch aus dem niederländischen Südlimburg, Belgien, Luxemburg und Dänemark bekannt (VAN DER GOOT 1981: 119; TORP 1984: 149-150).

*) gefördert mit Hilfe von Forschungsmitteln des Landes Niedersachsen.

Brachyopa vittata ZETTERSTEDT

Ellernbusch 11. 5. 1980 1 ♀; 18. 5. 1980 3 ♂♂. Freeden 17. 6. 1984 1 ♀; 17. 5. 1985 3 ♂♂, 1 ♀. Deister: Lutherheim/Springe 25. 5. 1986 1 ♀. Harz: Braunlage (Wietfelder Straße) 2. 6. 1982 1 ♂; Jagdkopf 3. 6. 1982 1 ♂, 2 ♀♀ (1 ♂, 1 ♀ in coll. T.R. Nielsen; Sandnes, Norwegen); 4. 6. 1982 2 ♂♂; 5. 6. 1982 2 ♂♂; 13. 5. 1985 1 ♀; Iberg 10. 7. 1984 2 ♀♀; Höllstein 11. 5. 1985 1 ♂, 3 ♀♀; Höllstein/Mehholz 11. 5. 1985 2 ♀♀; „Forstamt Ebersberg“ 27. 5. 1985 1 ♀; Sonnenberg 4. 6. 1985 1 ♂; Sperrental 4. 6. 1985 1 ♂. Oberschulenberg (Harz) 7. 7. 1984 1 ♂; Iberg 8. 7. 1984 1 ♂ (Claußen in litt.). Solling: ca. 1 km NE' Silberborn 16. 7. 1985 1 ♂, 2 ♀♀ (Malec in litt.).

Blütenbesuch: *Aegopodium podagraria* (Claußen in litt.), *Caltha palustris*, *Prunus avium*, *Sambucus racemosa*, *S. nigra*, *Salix* spec. ♂, *Sorbus aucuparia*; in blühendem *Crataegus laevigata*. - Die Fliegen wurden zumeist in Wäldern oder am Waldrand gefangen, im Harz bis in Lagen von ca. 750 m.

Nach VAN DER GOOT (1981: 119) kommt *B. vittata* auch in der BRD vor, detaillierte Angaben fehlen jedoch. - Das vorliegende Material deutet auf eine weite Verbreitung der Art in Niedersachsen hin (Abb. 1).

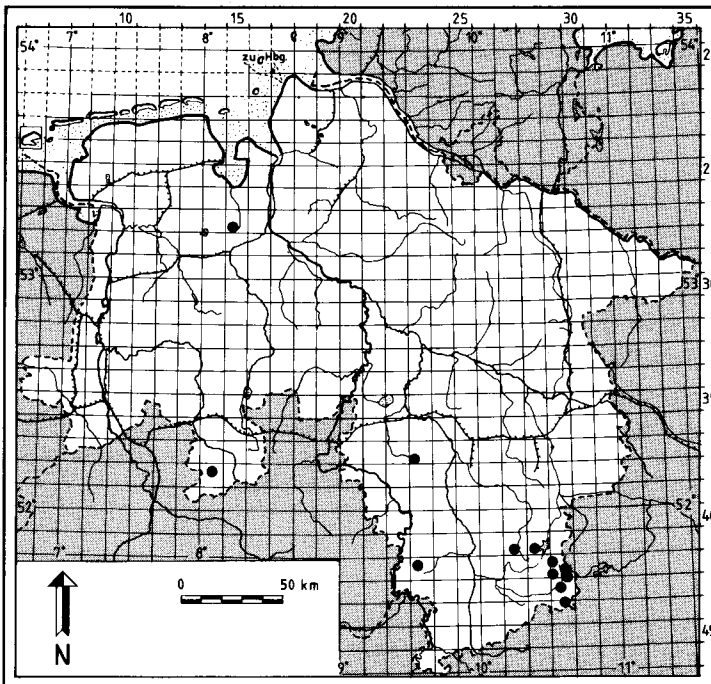


Abb. 1: *Brachyopa vittata* in Niedersachsen (und Bremen). - Gitterfelder: topographische Karte 1:25000 („TK-25“), s. S. 85; verändert nach einer Vorlage des Niedersächsischen Landesverwaltungsamtes - Naturschutz, Landschaftspflege, Vogelschutz.

Brachypalpus chrysites EGGER

Harz: Jagdkopf 4. 6. 1982 1 ♀; 5. 6. 1982 1 ♀; 11. 7. 1984 1 ♀; 13. 5. 1985 1 ♂, 1 ♀; Sonnenberg 14. 5. 1985 1 ♂, 2 ♀♀; Sonnenberger Moor 14. 5. 1985 1 ♀; Sperrental 14. 5. 1985 1 ♂; 5. 7. 1985 1 ♂, 1 ♀. Braunlage (Harz) 19. 5. 1970 1 ♂ (Torp in litt.). Sösestausee (Harz) 2. 7. 1984 1 ♂; Buntenbock („Ziegenberger Teich“; Harz) 11. 7. 1984 2 ♀♀ (Claußen in litt.).

Blütenbesuch: *Eriophorum vaginatum*, *Petasites albus*, *Salix* spec. ♂, *Sorbus aucuparia*. - Die Art wurde im Harz bis in ca. 800 m Höhe gefangen.

Für Norddeutschland liegt nur eine Angabe aus Lübeck vor (KRÖBER 1958: 71). Auch aus dem süddeutschen Raum nur vereinzelt gemeldet (FISCHER 1963: 73; RÖSELER 1971: 431; SACK 1930: 102).

Caliprobola speciosa (ROSSI)

Deister: Lutherheim/Springe 17. 6. 1986 1 ♂. Harz: Jagdkopf 4. 6. 1982 1 ♂; 5. 6. 1982 2 ♂♂, 1 ♀ (1 ♂ und 1 ♀ in Kopula); Sperrental 4. 6. 1985 1 ♂.

Blütenbesuch: in blühendem *Sorbus aucuparia*. - Alle Nachweise stammen aus Wäldern oder von Waldrändern. Im Harz bis in 700 m Höhe.

C. speciosa ist nach SACK (1930: 115) in den waldigen Gegenden Deutschlands „wohl überall zu finden“, jedoch nirgends häufig. Aus Niedersachsen liegt nur ein Nachweis für Lüneburg vor (KRÖBER 1949: 260).

Callicera aenea (FABRICIUS)

Harz: Stöberhai/Jagdkopf 5. 6. 1982 1 ♂; Jagdkopf 5. 6. 1982 8 ♂♂; Ravensberg 4. 7. 1983 2 ♂♂; Iberg 10. 7. 1984 3 ♂♂.

Die Fliegen wurden in Fichten- bzw. Buchenbeständen bis in ca. 700 m Höhe gefangen.

Die Art ist aus Süddeutschland bekannt (KORMANN 1973: 147; SACK 1930: 43; SCHUHMACHER 1968: 102). Nach KRACHT (1986: 84) auch in Mittelhessen.

Cheilosia argentifrons HELLÉN

Bloher Wold 5. 5. 1978 1 ♂. Freeden 18. 6. 1984 1 ♀. Harz: Wieda (Ziegen- und Holzapfeltal) 3. 6. 1982 1 ♀ (alle Ex. Claußen vid.).

Die Art wurde kürzlich, erstmals für die BRD, im Landesteil Schleswig nachgewiesen (CLAUSSEN 1986: 396). In den Niederlanden gilt *C. argentifrons* als verbreitet, in Dänemark jedoch als sehr selten (VAN DER GOOT 1981: 175; TORP 1984: 146-147).

Cheilosia caerulescens (MEIGEN)

Harz: Sachsenstein (W' Walkenried) 4. 6. 1984 1 ♂, am Waldrand. Ca. 0,5 km SE' Nienhagen 9. 8. 1984 1 ♂ (Malec in litt.).

Blütenbesuch: *Crataegus spec.*

Nach SACK (1930: 30) ist *C. caerulescens* in Deutschland vornehmlich in den Alpen anzutreffen, vereinzelt auch in den Mittelgebirgen (s. auch FETZER 1938: 60; KORMANN 1973: 146; KRACHT 1986: 73). Aus Norddeutschland liegt nur ein Nachweis vor (KRÖBER 1931: 63; vgl. dazu aber CLAUSSEN 1984: 119). Für die Niederlande und Dänemark wurde die Art noch nicht gemeldet.

Cheilosia lenis BECKER

Deister: Lutherheim/Springe 25. 5. 1986 2 ♂♂, 1 ♀. Harz: Jagdkopf 4. 6. 1982 1 ♀; 13. 5. 1985 4 ♂♂, 2 ♀♀; Mehholz 3. 6. 1984 1 ♂, 5 ♀♀; 11. 5. 1985 1 ♂, 5 ♀♀; Höllstein/Mehholz 11. 5. 1985 10 ♂♂, 2 ♀♀; Höllstein 3. 6. 1984 2 ♂♂; 11. 5. 1985 3 ♂♂, 8 ♀♀; Steinbachtal/Neuer Teich 4. 6. 1984 1 ♂; 27. 5. 1985 1 ♀; 2 km NNW' Walkenried 12. 5. 1985 2 ♂♂, 2 ♀♀; 2 km NW' Walkenried (am Wieda-Bach) 12. 5. 1985 2 ♂♂, 3 ♀♀; Oderteich 14. 5. 1985 1 ♀; Iberg 14. 5. 1985 2 ♀♀; Sperrental 14. 5. 1985 10 ♂♂, 3 ♀♀; Hohegeiß („Dicke Tannen“) 27. 5. 1985 1 ♂, 1 ♀; Wurmberg 4. 6. 1985 1 ♂. Hildesheim-Söhre 23. 4. 1983 1 ♂ (leg. Tschardtke; Vidal in litt.).

Blütenbesuch: *Alliaria petiolata*, *Allium ursinum*, *Anemone nemorosa*, *Caltha palustris*, *Galium odoratum*, *Petasites albus*, *Prunus avium*, *P. spinosa*, *Salix spec.* ♂, *Taraxacum officinale*, *Tussilago farfara*; in blühendem *Prunus padus*. - Alle Tiere wurden im Wald oder am Waldrand gefangen, im Harz bis in Höhen von 900 bis 970 m.

Während SACK (1930: 40) die Art nur aus dem Alpengebiet kannte, liegen mittlerweile auch Angaben über Funde aus der Eifel (BOTHE 1983: 69), Belgien, Luxemburg und dem niederländischen Südlimburg vor (VAN DER GOOT 1981: 169). Aus Schleswig-Holstein und Dänemark keine Nachweise.

Cheilosia morio ZETTERSTEDT

Freeden 18. 4. 1985 3 ♂♂, 4 ♀♀. Harz: Andreasbergertal 12. 5. 1985 4 ♀♀; Jagdkopf 13. 5. 1985 7 ♂♂, 13 ♀♀ (2 ♂♂, 2 ♀♀ in coll. Claußen); Sperrental 14. 5. 1985 1 ♂; Sonnenberg 14. 5. 1985 4 ♂♂, 8 ♀♀ (1 ♂, 1 ♀ in coll. Claußen). Braunlage

(Harz) 19. 5. 1970 1 ♂, 1 ♀ (Torp in litt.). Ilmenautal bei Medingen 28. 4. 1986 1 ♀ (leg. & in coll. Wolff).

Blütenbesuch: *Salix spec.* ♂. - Die Tiere wurden im Wald bzw. am Waldrand gefangen, im Harz bis in Höhen von 800 m.

Für Norddeutschland existieren nur wenige Angaben (KRÖBER 1931: 64; SACK 1930: 39). In den Niederlanden, Dänemark und dem Landesteil Schleswig nicht nachgewiesen.

Cheilosia rufimana BECKER

Stühe 30. 4. 1983 2 ♀♀ (Claußen vid.); 6. 5. 1983 2 ♂♂ (Claußen vid.); Stühe bei Immer 14. 5. 1983 2 ♂♂ (alle Ex. leg. Ziebell).

Bislang liegen aus Nordwestdeutschland lediglich zwei Nachweise vor (KRÖBER 1935: 79; SAAGER 1959: 32). Außerdem sind aus der BRD nur wenige weitere Funde neueren Datums bekannt (FISCHER 1963: 58; RÖDER 1980: 38). - Während die Art im dänischen Nord- und Ostjütland sowie im Norden Seelands als ziemlich gewöhnlich und weit verbreitet gilt (TORP 1984: 147), konnte sie in den Niederlanden noch nicht festgestellt werden (VAN DER GOOT 1981: 173; 1986).

Cheilosia semifasciata BECKER

Freeden 17. 5. 1985 7 ♂♂. Harz: Mehholz 3. 6. 1984 3 ♂♂; 2 km NW' Walkenried (am Wieda-Bach) 12. 5. 1985 1 ♂; Sperrental 14. 5. 1985 7 ♂♂.

Blütenbesuch: *Alliaria petiolata*, *Anemone nemorosa*, *Prunus spinosa*. - Die Fliegen wurden in Wäldern oder an Waldrändern gefangen, im Harz bis ca. 550 m ü. NN.

C. semifasciata ist in den Niederlanden eine verbreitete Waldart, die u. a. auch aus Großbritannien, Belgien, Luxemburg und Polen bekannt ist (VAN DER GOOT 1981: 167). In der BRD für Schwaben und Mittelhessen gemeldet (FETZER 1938: 61; KRACHT 1986: 81).

Eumerus ornatus MEIGEN

Kleiner Berg (SSW' „Lüdenstein“) 7. 7. 1985 1 ♂ in Perlgrasbuchenwald.

Aus Norddeutschland sind nur wenige Nachweise bekannt (CLAUSSEN 1980: 63; SACK 1930: 107). In Dänemark ist *E. ornatus* - wie in den Niederlanden (VAN DER GOOT 1981: 223) - selten und seit 1950 im Rückgang begriffen (TORP 1984: 151).

Orthonevra erythrogonia (MALM)

Ahlhorner Teiche 17. 5. 1980 1 ♀ (Torp vid.); 19. 5. 1985 1 ♀. Weißer Berg (Steinhuder Meer) 20. 6. 1986 1 ♀ (Torp vid.).

Blütenbesuch: *Ranunculus repens*.

O. erythrogonia ist eine nordische Art, die auch in Dänemark erst einmal festgestellt werden konnte (TORP 1984: 150). Aus der BRD zuvor noch nicht gemeldet.

Parasyrphus nigratarsis (ZETTERSTEDT)

Oldenburg (Stadtwald „Eversten Holz“) 3. 6. 1983 1 ♀. Ahlhorner Teiche 9. 5. 1985 1 ♂ in blühendem *Prunus cerasus*.

Aus Norddeutschland liegen noch keine publizierten Nachweise vor. In der Sammlung des Zoologischen Museums Hamburg befindet sich ein 1 ♀ aus dem Hamburger Stadtpark 12. 6. 1947 (Claußen in litt.). In Hessen konnte MALEC (1986: 360) *P. nigratarsis* an 2 Fundorten feststellen. In den Niederlanden und Dänemark ebenfalls selten bzw. sehr selten (VAN DER GOOT 1981: 98; TORP 1984: 142).

Pipizella divicoi (GOELDLIN)*

Sandberg 26. 5. 1985 7 ♂♂. Harz und südliches Harzvorland: 2 km S' Bad Lauterberg („Schmiedekindsmühle“) 13. 5. 1985 5 ♂♂; 22. 6. 1986 1 ♂; Scharzfeld (E' „Steinkirche“) 3. 6. 1985 1 ♂.

Blütenbesuch: *Euphorbia cyparissias*. - Die Art wurde bislang nur auf Halbtrockenrasen nachgewiesen.

Darüber hinaus kommt die Art in der BRD im Raum Tübingen auf Halbtrockenrasen und in geschlossenem Laubwald vor (SCHMID 1986: 461).

Platycheirus complicatus BECKER

Harz: Hauxtal 2. 6. 1982 1 ♂ (Claußen vid.); Jagdkopf 4. 6. 1982 2 ♂♂, 2 ♀♀; 5. 6. 1982 1 ♂, 2 ♀♀ (1 ♂ Claußen vid.); 13. 5. 1985 1 ♂; 3. 6. 1985 1 ♀; Borntal 4. 7. 1983 1 ♀; Iberg 10. 7. 1984 1 ♂, 1 ♀; 14. 5. 1985 2 ♂♂, 1 ♀; „Forstamt Ebersberg“ 27. 5. 1985 3 ♂♂, 3 ♀♀; Wurmberg 4. 6. 1985 1 ♂, 3 ♀♀; 6. 7. 1985 3 ♀♀; Kleiner Oderberg 4. 6. 1985 2 ♀♀; Scharzfeld 4. 7. 1985 1 ♀; Königskrug 21. 6. 1986 2 ♀♀; Innerstetal 18. 5. 1985 1 ♂ (leg. Gerken). Hahnenklee (Harz) 30. 6. 1974 1 ♂ (Torp in litt.). Buntenbock („Ziegenberger Teich“; Harz) 1. 7. 1984 1 ♀; Oberschulenberg (Harz) 7. 7. 1984 1 ♀; Wurmberg 7. 7. 1984 3 ♀♀; Auf dem Acker („Fastweg“; Harz) 9. 7. 1984 1 ♀ (Claußen in litt.).

Blütenbesuch: *Caltha palustris*, *Lamium album*, *Meum athamanticum*, *Ranunculus repens*, *Sorbus aucuparia*, *Tussilago farfara*. - Die Art konnte in der BRD bislang nur für den Harz nachgewiesen werden, wo sie bis ca. 970 m über NN in Wäldern und an Waldrändern zu finden ist.

P. complicatus ist aus den Alpen, der ČSSR, Norwegen und Schweden bekannt (NIELSEN 1981; DUŠEK & LÁSKA 1982).

Platycheirus ovalis BECKER

Freedden 17. 5. 1985 2 ♂♂. Elm („Finsleber Holz“) 26. 5. 1985 1 ♀. Deister: Lutherheim/Springe 25. 5. 1986 1 ♂, 1 ♀; Nienstedter Paß - Annaturm 17. 6. 1986 1 ♀. Harz: Jagdkopf 4. 6. 1982 1 ♂; 5. 6. 1982 1 ♂; 11. 7. 1984 3 ♂♂; 13. 5. 1985 1 ♂; 3. 6. 1985 1 ♀; Andreasbergertal 12. 5. 1985 1 ♂; Iberg 10. 7. 1985 1 ♀; Sperental 14. 5. 1985 5 ♂♂; 5. 7. 1985 1 ♀; Steinbachtal/Neuer Teich 27. 5. 1985 1 ♀; Wurmberg 4. 6. 1985 2 ♂♂.

Blütenbesuch: *Alliaria petiolata*, *Anemone nemoralis*, *Salix spec.* ♂, *Stellaria nemorosa*. - Nach den bisherigen Ergebnissen ist *P. ovalis* in Niedersachsen ein Waldbewohner, der im Harz noch in ca. 970 m Höhe vorkommt.

Aus Norddeutschland war die Art noch nicht gemeldet. Weitere Nachweise liegen für die BRD aus Hessen, dem Tübinger Raum, den bayerischen Alpen sowie der Eifel vor (BOTHE 1983: 69; KRACHT 1986: 50-51; LUCAS 1974: 53; MALEC 1986: 351; SCHMID 1986: 447).

Pocota personata (HARRIS)

Elm („Finsleber Holz“) 26. 5. 1985 1 ♀. Harz: Jagdkopf 4. 6. 1982 5 ♂♂ (1 ♂ in coll. Claußen); 5. 6. 1982 1 ♂.

Blütenbesuch: *Sorbus aucuparia*. - Die Tiere wurden in Mischwäldern gefangen, im Harz etwa 650-700 m hoch.

P. personata ist in Deutschland nirgends häufig, jedoch weit verbreitet und auch aus dem Harz bekannt (SACK 1930: 103). Darüber hinaus konnte die Schwebfliege in der nördlichen BRD nur noch bei Campow (ENE' Hamburg) gefangen werden (KRÖBER 1931: 75).

Psilota anthracina MEIGEN

Oldenburg (Stadtwald „Eversten Holz“) 15. 5. 1985 1 ♀. Harz: Hohegeiß („Dicke Tannen“) 12. 7. 1984 1 ♀ (ca. 500 m ü. NN; am Waldrand auf einer Wiese).

Blütenbesuch: *Aegopodium podagraria*.

Nach SACK (1930: 19) ist *P. anthracina* in Deutschland wohl nirgends häufig, aber weit verbreitet, mit einem Vorkommen im Harz. Aus dem Norden der BRD liegt nur ein weiterer Nachweis aus Hamburg vor (KRÖBER 1931: 61).

Rhingia austriaca MEIGEN

Harz: Jagdkopf 4. 6. 1982 2 ♂♂; Frankental 19. 7. 1982 1 ♀; 20. 7. 1982 1 ♀; 10. 7. 1984 1 ♀; Wieda (Ziegen- und Holzapfelal) 11. 7. 1984 1 ♀; Königshof 6. 7. 1985 1 ♀. Ferner aus Süddeutschland: Tübingen - unteres Goldersbachtal bei Lustnau 23. 8. 1972 1 ♂ (leg. Lauterbach). - Die Art wurde im Harz mehrfach an schattigen Bächen bis in ca. 700 m Höhe gefunden.

SACK (1930: 49) kannte die Art in Deutschland nur aus den Alpen (s. auch FISCHER 1963: 59; SCHACHT 1982: 320). - Die dunkel erscheinenden ♂♂ zeichnen sich unter anderem durch eine sehr kurze „Schnauze“ und eine deutlich behaarte Fühlerborste aus (Abb. 2); bezüglich Surstylus vgl. Abb. 3. Die vorliegenden ♀♀ weisen orangefarbene Femora, Tibien und Scutellum auf. Die roten Abdominaltergite haben meist nur einen sehr schmalen dunklen Hinterrand. Von den ansonsten sehr ähnlichen ♀♀ von *R. rostrata* (L.) unterscheiden sich die *R. austriaca*-♀♀ durch die deutlich behaarte Arista.

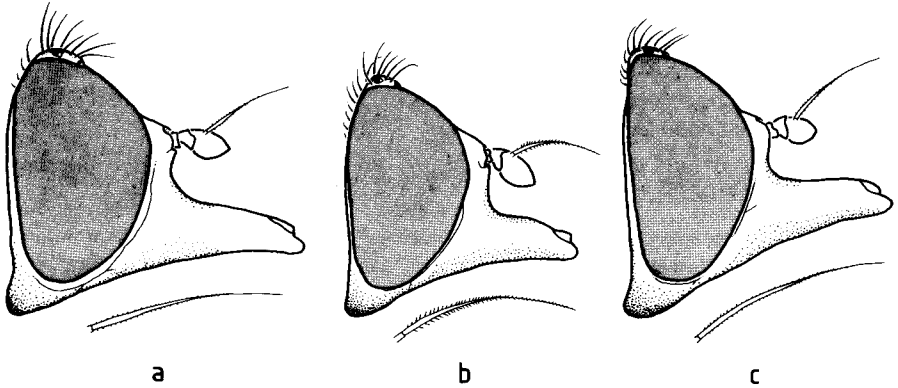


Abb. 2: Kopfprofil und Arista ♂. a) *Rhingia campestris*; b) *R. austriaca*; c) *R. rostrata*.

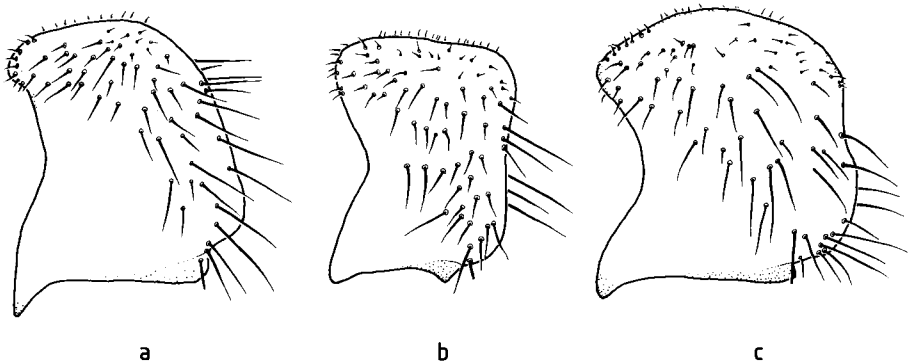


Abb. 3: Surstylus - Lateralansicht. a) *Rhingia campestris*; b) *R. austriaca*; c) *R. rostrata*.

Sphaerophoria infuscata GOELDLIN

Harz: Steinbachtal/Neuer Teich 4. 6. 1984 2 ♂♂; 27. 5. 1985 1 ♂; Bruchmannstal 12. 7. 1984 1 ♂ (Claußen vid.); Hohegeiß („Dicke Tannen“) 27. 5. 1985 4 ♂♂; Kleiner Oderberg 4. 6. 1985 2 ♂♂ (1 ♂ Claußen vid.); Jagdkopf 3. 6. 1985 1 ♂; Kastental 5. 7. 1985 2 ♂♂; Sperrental 5. 7. 1985 1 ♂.

Blütenbesuch: *Galium odoratum*, *Meum athamanticum*, *Stellaria nemosa*. - Die Art konnte vornehmlich auf (montanen) Wiesen, z. T. am Waldrand, bis in ca. 650 m Höhe gefangen werden.

Die ♂♂ der bislang nur aus der Schweiz bekannten Art ähneln stark den ♂♂ von *S. menthastri* (L.), unterscheiden sich von diesen aber durch sehr schlanke Innenlappen der Surstyli und durch einen ebenfalls schlanken Vorderlappen des linken Surstylus

Sphegina sibirica STACKELBERG

Deister: Köllnischfeld 16. 7. 1986 1 ♂. Harz: Jagdkopf 4. 6. 1982 1 ♀; 5. 7. 1983 3 ♂♂; Bornthal 4. 7. 1983 2 ♂♂ (1 ♂ Claußen vid.); Andreasbergertal/Neuer Teich 6. 7. 1983 1 ♀ (Claußen vid.); Hohegeiß („Dicke Tannen“) 12. 7. 1984 4 ♂♂, 1 ♀; Bruchmannstal 12. 7. 1984 6 ♂♂; Steinbachtal/Neuer Teich 12. 7. 1984 1 ♂, 2 ♀♀; Sonnenberg 4. 6. 1985 1 ♂; Wurmberg 4. 6. 1985 1 ♂; 6. 7. 1985 2 ♂♂, 1 ♀; Scharzfeld (Bremkeufer) 4. 7. 1985 3 ♂♂, 1 ♀; Königshof 6. 7. 1985 1 ♀; Oderhaus 21. 6. 1986 2 ♂♂; Königskrug 21. 6. 1986 1 ♂. W' Wildemann (Harz) 4. 7. 1974 1 ♂; N' Wildemann (Harz) 3. 7. 1974 1 ♂, 1 ♀; Clausthal-Zellerfeld (Harz) 5. 7. 1974 1 ♂ (Torp in litt.). Buntenbock („Ziegenberger Teich“; Harz) 1. 7. 1984 1 ♂; 11. 7. 1984 2 ♂♂; Oberschulenberg (Harz) 7. 7. 1984 7 ♂♂; Iberg (Harz) 8. 7. 1984 38 ♂♂, 1 ♀; Neuer Teich (Harz) 10. 7. 1984 1 ♂, 1 ♀ (Claußen in litt.). Solling: ca. 1 km NE' Silberborn 16. 7. 1985 1 ♂; ca. 3 km SE' Silberborn 16. 7. 1985 2 ♂♂; ca. 2 km E' Lippoldsberg 16. 7. 1985 1 ♀ (Malec in litt.).

Blütenbesuch: *Aegopodium podagraria*, *Anthriscus sylvestris*, *Meum athamanticum*, *Ranunculus acris*, *Sambucus nigra*, *Sorbus aucuparia*. - Im Harz wurde *S. sibirica* bis in ca. 950 m Höhe nachgewiesen.

Außer den niedersächsischen Vorkommen sind aus der BRD bislang nur Nachweise für Oberbayern und den Tübinger Raum bekannt geworden (SCHACHT 1982: 320; SCHMID 1986: 460). In Dänemark und den Niederlanden (noch) nicht gefunden, wohl aber in Belgien (VAN DER GOOT 1981: 125; 1986: 33; THOMPSON & TORP 1986: 261-262).

Syrphus nitidifrons BECKER

Bloher Wold 3. 5. 1986 1 ♂; Blütenbesuch an *Salix spec.* ♂.

Die Art wurde von SCHMIDT (1986: 448) erstmalig für die BRD gemeldet. Ansonsten liegen Nachweise aus der ČSSR, der Schweiz, Jugoslawien, Spanien, Belgien und den Niederlanden vor (BARENDREGT 1983; VAN DER GOOT 1986: 33).

Temnostoma apiforme (FABRICIUS)

Ahlhorner Teiche 27. 5. 1978 1 ♀. Schierbruch 21. 5. 1986 1 ♂, 1 ♀; Gerdautal bei Ellerndorf 27. 5. 1986 1 ♂ (leg. & in coll. Wolff).

T. apiforme ist in Norddeutschland nur aus dem Harz bekannt (SACK 1930: 117). In Dänemark ist die Art sehr selten, in den Niederlanden noch nicht nachgewiesen worden (VAN DER GOOT 1981: 242; 1986; TORP 1984: 154).

Xylota meigeniana (STACKELBERG)

Huntloser Moor 8. 8. 1984 1 ♂.

Die Art ist in Dänemark und den Niederlanden selten (VAN DER GOOT 1981: 238; TORP 1984: 155). Nach VAN DER GOOT (l. c.) auch in Belgien. Für die BRD bislang noch nicht gemeldet.

Fundortverzeichnis

Es sind jeweils die Nummer und das Viertel („TK-25-Quadrant“) der topographischen Karte 1 : 25 000 angegeben, in dem sich der Fundort befindet [vgl. Abb. 1; Beispiel: Für *B. vittata* liegt der nördlichste Fundort (Ellernbusch 2715.3) im linken unteren Viertel der Karte 2715; die Kartenummer ergibt sich aus dem Zusammensetzen (1.) des Ordinatenwertes (rechte Randleiste), hier „27“, und (2.) des Abzissenwertes (obere Randleiste), hier „15“; Bezeichnung der Viertel einer Karte: $\frac{1}{4}$ + $\frac{2}{4}$].

Ahlhorner Teiche 3014.4; Andreasberger Tal (N' Zorge) 4329.2; Auf dem Acker („Fastweg“; NW' St. Andreasberg) 4228.2/3/4;

Bad Lauterberg („Schmiedekindsmühle“) 4328.4; Bloher Wold (W' Oldenburg) 2814.2; Born-

tal (N' Bad Sachsa) 4329.3; Braunlage 4229.4; Bruchmannstal (N' Zorge) 4329.2; Buntentbock („Ziegenberger Teich“) 4228.1; Clausthal-Zellerfeld 4127.4/4128.3/4227.2/4228.1; Ellernbusch (N' Oldenburg) 2715.3; Elm („Finsleber Holz“; ESE' Braunschweig) 3831.1; „Forsthaus Ebersberg“ (nahe Schächerbach; S' Braunlage) 4229.4/4329.2; Frankental (NW' Wieda) 4329.1/3; Freeden (E' Bad Iburg) 3814.1/2; Gerdautal bei Ellerndorf (E' Munster) 3027.2; Hauxtal (NE' Bad Lauterberg) 4328.2/4; Hildesheim-Söhre 3825.4/3925.2; Höllstein (W' Walkenried) 4429.2; Hohegeiß („Dicke Tannen“) 4329.2; Huntloser Moor 3015.2; Iberg (N' Bad Grund) 4127.3/4; Ilmenautal bei Medingen (NW' Bad Bevensen) 2829.3; Innerstetal (SE' Clausthal-Zellerfeld) 4227.2; Jagdkopf (NW' Wieda) 4329.1; Jordanshöhe (N' St. Andreasberg) 4229.3; Kastental (E' Wieda) 4329.4; Kleiner Berg (SE' Bad Iburg) 3814.4; Kleiner Oderberg (E' St. Andreasberg) 4229.3; Köllnischfeld (NW' Springe) 3723.3; Königshof 4228.4; Königskrug 4229.2/3/4; Ca. 2 km E' Lippoldsberg 4323.4; Lutherheim/Springe 3723.3; Mehholz (W' Walkenried) 4429.2; Neuer Teich (N' Zorge) 4329.2; Nienstedter Paß - Annaturm (NW' Springe) 3723.1/2/3/4; ca. 0,5 km SE' Nienhagen 4624.3; Oberschulenberg 4128.3; Oderhaus 4229.3/4329.1; Oderteich (N' St. Andreasberg) 4229.1; Oldenburg („Eversten Holz“) 2815.3; Ravensberg (NW' Bad Sachsa) 4329.3; Sandberg (S' Schöningen) 3831.4; Scharzfeld 4328.3; Schierbruch (bei Eitzen I; NW' Bad Bevensen) 2828.2/4; Silberborn 4223.1; Sösestausee (S' Clausthal-Zellerfeld) 4227.4/4228.3; Sonnenberg 4229.1; Sonnenberger Moor 4229.1; Sperrental (W' St. Andreasberg) 4229.3; Steinbachtal/Neuer Teich 4329.2; Stöberhai/Jagdkopf (NW' Wieda) 4329.1; Stühe 2916.4/3016.2; Walkenried 4429.2; Weißer Berg (Steinhuder Meer) 3422.3/3522.1; Wieda (Ziegen- und Holzapfelal) 4329.3; Wildemann 4127.4; Wurmberg (N' Braunlage) 4229.2/4.

Zusammenfassung

Für 25 Schwebfliegenarten Niedersachsens, darunter - erstmals für die BRD - *Orthonevra erythrogonia* (MALM), *Platycheirus complicatus* BECKER, *Sphaerophoria infuscata* GOELDIN und *Xylota meigeniana* (STACKELBERG), werden jüngere Nachweise mitgeteilt. *Rhingia austriaca* MEIGEN ist in Deutschland nicht auf die Alpen beschränkt, sondern kommt auch im Harz (und bei Tübingen) vor. *Brachyopa vittata* ZETTERSTEDT kann in Niedersachsen als verbreitet gelten (Abb. 1). - Die Surstyli von *Rhingia austriaca*, *R. campestris* MEIGEN und *R. rostrata* (L.) sind abgebildet.

Danksagung

Für die Überlassung von Material und Daten danke ich den Herren Gerken (Heeslingen), Dr. Malec (Kassel), Vidal (Hamburg), Wolff (Berlin) und Ziebell (Elmendorf). Herr Studielektor Torp (Jelling; Dänemark) stellte mir Funddaten seiner Aufsammlungen im Harz zur Verfügung und kontrollierte 2 ♀♀ von *Orthonevra erythrogonia* (MALM). Herrn Claußen (Flensburg) danke ich vielmals für die Daten seiner niedersächsischen Schwebfliegenfänge, die Kontrolle einer Reihe von Determinationen und eine Vielzahl wichtiger Hinweise.

- BARENDREGT, A.** (1983): *Syrphus nitidifrons* BECKER 1921, from the Netherlands, with description of the male, and a key to the European *Syrphus* species (Diptera: Syrphidae). - Ent. Ber. (Amst.) **43**: 59-64.
- BARKEMEYER, W.** (1984): Über die Syrphiden (Dipt., Syrphidae) in den Hochmoorresten der nordwestlichen Bundesrepublik Deutschland. - Zool. Jb. Syst. **111**: 43-67.
- BOTHE, G.** (1983): Schwebfliegen 1981/82. - Naturkundliche Beiträge des DJN **11**: 64-72.
- BOTHE, G.** (1985): Schwebfliegen 1983. - Naturkundliche Beiträge des DJN **14**: 59-71.
- CLAUSSEN, C.** (1980): Die Schwebfliegenfauna des Landesteils Schleswig in Schleswig-Holstein (Diptera, Syrphidae). - Faun.-Ökol. Mitt., Suppl. **1**: 3-79.
- CLAUSSEN, C.** (1984): Über einige ältere Nachweise zur Schwebfliegenfauna Schleswig-Holsteins (Diptera, Syrphidae). - Drosera '84: 117-120.
- CLAUSSEN, C.** (1986): Zur Kenntnis der Schwebfliegenfauna des Landesteils Schleswig (Diptera, Syrphidae) - Nachtrag (1979-1983). - Faun.-Ökol. Mitt. **5** (1985): 389-403.
- DUŠEK, J. & P. LÁSKA** (1982): European species related to *Platycheirus manicatus*, with descriptions of two new species (Diptera, Syrphidae). - Acta ent. bohemoslov. **79**: 377-392.
- EHRENDORFER, F.** (1973): Liste der Gefäßpflanzen Mitteleuropas. - Gustav Fischer Verlag, Stuttgart. 318 pp. 2. Auflage.
- FETZER, C.** (1938): Beitrag zur Kenntnis unserer Syrphidenfauna. - Jb. nassau. Ver. Naturk. **85**: 59-63.
- FISCHER, H.** (1963): 84. Die Tierwelt Schwabens, 8. Teil: Schwebfliegen. - Ber. naturforsch. Ges. Augsburg **16**: 47-80.
- GOOT, V. S. VAN DER** (1981): De zweefvliegen van Noordwest-Europa en Europees Rusland, in het bijzonder van de Benelux. - Koninklijke Nederlandse Natuurhistorische Vereniging. o. O. 275 pp.
- GOOT, V. S. VAN DER** (1986): Zweefvliegen in kleur. - Koninklijke Nederlandse Natuurhistorische Vereniging, Hoogwoud. 40 pp.
- KORMANN, K.** (1973): Beitrag zur Syrphidenfauna Südwestdeutschlands (Diptera, Syrphidae). - Beitr. naturk. Forsch. Südwestdsch. **32**: 143-158.
- KRACHT, M.** (1986): Untersuchungen über die Schwebfliegenfauna (Diptera: Syrphidae) des Vogelsberges und des Giessener Beckens. - Das Künanzhaus, Suppl. **2**: 1-139. Schotten.
- KRÖBER, O.** (1931): Dipterenfauna von Schleswig-Holstein und den benachbarten westlichen Nordseegebieten. - Verh. Ver. naturwiss. Hamburg **22** (1930): 19-78.
- KRÖBER, O.** (1935): Zweiter Nachtrag zu Teil I in Band 22 (1930). - Verh. Ver. naturwiss. Heimatforsch. Hamburg **24**: 77-79.
- KRÖBER, O.** (1937): I. Nachtrag zur Dipterenfauna Schleswig-Holsteins. - Verh. Ver. naturwiss. Heimatforsch. Hamburg **26**: 85-93.
- KRÖBER, O.** (1949): (Dipt.) Neue Beiträge zur Dipterenfauna. - Bombus **60**: 260.
- KRÖBER, O.** (1958): Nachträge zur Dipteren-Fauna Schleswig-Holsteins und Niedersachsens (1933-35). - Verh. Ver. naturwiss. Heimatforsch. Hamburg **33**: 39-96.
- LUCAS, J. A. W.** (1974): Syrphiden in de jaren 1969-1972. - Ent. Ber. (Amst.) **34**: 48-55.
- MALEC, F.** (1986): Die Schwebfliegen (Diptera: Syrphidae) der Umgebung Kassels. Teil 1: Syrphinae. - Philippia **5** (4): 346-379.
- NIELSEN, T. R.** (1981): Studies on *Platycheirus* LEPELETIER & SERVILLE: *P. complicatus* BECKER, *P. latimanus* (WAHLBERG) and *P. boreomontanus* nom. nov. (Diptera: Syrphidae). - Ent. scand. **12**: 99-102.
- RÖDER, G.** (1980): Über die Schwebfliegenfauna der Umgebung von Hersbruck (Diptera, Syrphidae). - Mitt. Münch. ent. Ges. **70**: 35-48.
- RÖSELER, P.-F.** (1971): Die Mücken und Fliegen (Diptera) des Wutachgebietes. - Die Natur- und Landschaftsschutzgebiete Baden-Württembergs **6**: 421-434.
- SAAGER, H.** (1959): Die Dipterenammlung des Naturhistorischen Heimatmuseums der Hansestadt Lübeck. - Ber. Ver. „Natur und Heimat“ und Naturhist. Mus. Lübeck **1**: 21-62.
- SACK, P.** (1930): Schwebfliegen oder Syrphidae. - Tierwelt Deutschlands **20** (4): 1-118. Gustav Fischer Verlag, Jena.
- SCHACHT, W.** (1982): Zur Kenntnis der Fliegenfauna des Murnauer Moores, Oberbayern (Insecta, Diptera). - Entomofauna (Linz), Suppl. **1**: 313-328.
- SCHMID, U.** (1986): Beitrag zur Schwebfliegen-Fauna der Tübinger Umgebung (Diptera: Syrphidae). - Veröff. Naturschutz Landschaftspflege Baden-Württemberg **61**: 437-489.
- SCHUHMACHER, H.** (1968): Die Schwebfliegenfauna im Raum Heidelberg. - Beitr. naturk. Forsch. Südwestdsch. **27**: 101-108.

- THOMPSON, F. C. & E. TORP (1986): Synopsis of the European species of *Sphagina* MEIGEN (Diptera: Syrphidae). - Ent. scand. **17**: 235-269.
- TORP, E. (1984): De danske svirrefluer (Diptera: Syrphidae). Kendetegn, levevis og udbredelse. - Fauna Bøger, København. 300 pp.
- VIDAL, S. (1983): Zur Schwebfliegen-Fauna des Landkreises Lüchow-Dannenberg (Diptera, Syrphidae). - Abh. naturwiss. Ver. Hamburg (N.F.) **25**: 327-337.

Anschrift des Verfassers:

Werner Barkemeyer, Universität Oldenburg, Fachbereich 7 (Biologie), Postfach 25 03,
D-2900 Oldenburg